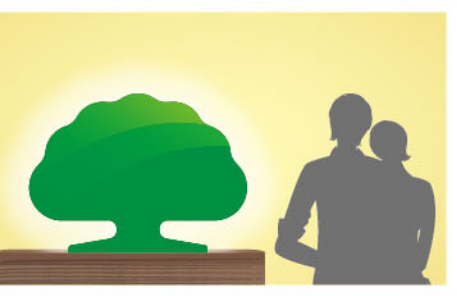




國泰金控  
Cathay Financial Holdings

# 2013 國泰金控 年報

Cathay Financial Holdings Annual Report





誠信 · 當責 · 創新





# 目錄

## Contents

致股東報告書 .....	04
<b>國泰金融控股股份有限公司概況</b>	
公司簡介 .....	05
組織系統圖 .....	06
集團企業 .....	06
董事、獨立董事及主要經理人 .....	07
公司資本及股份 .....	07
2014 年度經營方針 .....	08

### 子公司概況

#### 國泰人壽保險股份有限公司

總經理的話 .....	10
公司簡介 .....	11
營業範圍 .....	13
2014 年度經營方針與營業目標 .....	14

#### 國泰世華商業銀行股份有限公司

負責人的話 .....	16
公司簡介 .....	17
營業範圍 .....	19
2014 年度經營方針與營業目標 .....	20





### 國泰世紀產物保險股份有限公司

負責人的話.....	22
公司簡介.....	23
營業範圍.....	24
2014 年度經營方針與營業目標.....	25

### 國泰綜合證券股份有限公司

負責人的話.....	26
公司簡介.....	27
營業範圍.....	28
2014 年度經營方針與營業目標.....	29

### 國泰證券投資信託股份有限公司

負責人的話.....	30
公司簡介.....	31
營業範圍.....	33
2014 年度經營方針與營業目標.....	33

### 國泰創業投資股份有限公司

公司簡介.....	34
營業範圍.....	34
2014 年度經營方針.....	35

### 海外分支機構.....

### 2013 年大事紀.....

### 2013 年佳評與榮耀.....

### 財務概況.....

- 2012.12.31 NTD / USD 匯率為 29.05:1
- 2013.12.31 NTD / USD 匯率為 29.83:1



# 致股東報告書

## Letter To Shareholders



回顧 2013 年，在全球經濟緩步回升、美國穩健復甦、歐元區走出衰退及中國改革穩增長的基調下，全體同仁全力以赴，本公司亦繳出亮眼的成績單。

國泰金控 2013 年合併稅後獲利 US\$9.7 億元，EPS NT\$2.5 元，創 2008 年以來新高。國泰世華銀行全年合併稅後獲利 US\$4.9 億元，為近年來最好的獲利表現，資產品質亦持續維持在優異水準。國泰人壽全年合併稅後獲利 US\$5.2 億元，投資績效良好，外匯避險成本控制得宜，淨值亦創成立以來新高。全年初年度保費收入與總保費收入分別為 US\$67.2 億元與 US\$183.7 億元，且更能真實反映保單價值的初年度等價保費收入達 US\$24.6 億元，業績表現穩坐業界龍頭。國泰產險簽單保費收入穩居國內第二大產險公司。國泰投信管理資產規模達 US\$142.2 億元，是國內資產規模最大投信公司。國泰證券經紀承銷等各業務皆穩定成長推展中。

本公司在海外積極擴點並拓展業務。在大陸佈局部分，國泰世華銀行上海分行 2013 年獲利創新高，未來將持續拓展兩岸三地各項業務並積極增設銀行網點，其中上海閔行支行已於 2014 年第一季開業、青島分行及上海自貿區支行已獲准申設預計於 2014 年開業，未來也計劃在大陸申設子行，以提供客戶更全方位的服務。國泰人壽已有 10 家總、分公司及 31 個營業據點；國泰產險在 2013 年已設有 20 個網點，亦將佈局延伸至中西部主要省份。未來將專注於提升業務員產能、調整組織結構並深耕現有網點，以打造品牌知名度。

在東南亞佈局部分，為積極掌握該區成長機會，國泰世華銀行在越南投資的世越銀行及分行業務據點達 36 處，另外在柬埔寨已於 2013 年第三季完成 SBC 銀行 100% 股權收購，該行正式成為集團子公司，並於 2014 年第一季正式更名為國泰世華銀行（柬埔寨）。我們也計畫爭取設立印尼雅加達辦事處、緬甸仰光辦事處及寮國永珍分行，進一步延伸營運觸角，並完整海外營運平台。國泰人壽已於越南 6 大直轄省市設立據點，國泰產險分別於越南胡志明市與河內設立總公司與分公司。由於越南保險市場滲透度低，未來業務極具發展潛力。

集團在資產管理事業亦有顯著的進展，除了設立在香港的國泰康利資產管理公司，在中國大陸合資設立的國開泰富基金公司已於 2013 年 9 月開業，鎖定人民幣基金管理市場。集團將持續累積資產管理領域之專業並拓展在此領域之佈局，提供兩岸三地及東南亞市場全方位的金融服務。

集團為了可以持續成長並朝向「亞太地區最佳金融機構」的目標邁進，將以「保險 + 銀行 + 資產管理」三引擎作為集團發展核心策略，三足鼎立，立足亞太。展望 2014 年，國泰金控將秉持「誠信、當責、創新」的集團核心價值，強化各項業務發展及維持市場領先地位，以創造全體股東之最大價值為目標，全力以赴，追求最佳成果以回報各位股東長期對國泰金控的支持。

董事長

蔡宏圖





# 國泰金融控股股份有限公司 概況

## Overview of Cathay Financial Holding Co., Ltd.

### 公司簡介

為因應金融產業多元化、國際化之發展，以及提供客戶更完善金融服務，國泰金融控股股份有限公司於 2001 年 12 月 31 日正式成立，實收資本額 US\$40.1 億元。國泰金控旗下目前主要子公司包括國泰人壽、國泰世華銀行、國泰產險、國泰綜合證券、國泰投信、國泰創投等成員，透過全台灣 735 處的營業網點，服務約 1,200 萬客戶。國泰金控秉持「誠信、當責、創新」的企業核心價值，藉由集團各公司的資源整合提升經營綜效，透過全國綿密的服務據點與遍及海內外的優秀行銷團隊，提供客戶多元的金融商品，並滿足一站購足的金融服務需求。未來除了持續累積優質的品牌形象，成為客戶心目中最值得信賴與託付的金控公司外，並致力發展成為「亞太地區最佳金融機構」。



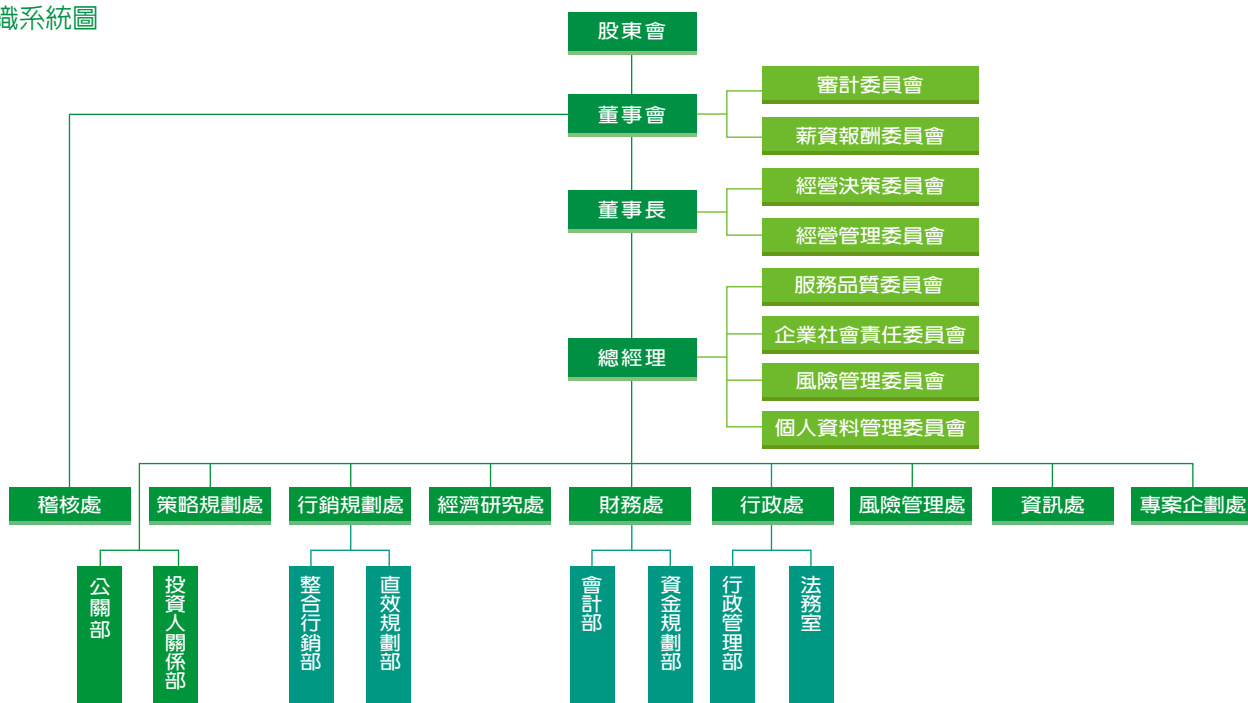
國泰金控董事長 蔡宏圖



# 國泰金融控股股份有限公司 概況

## Overview of Cathay Financial Holding Co., Ltd.

組織系統圖



集團企業







## 董事、獨立董事及主要經理人

	姓名	主要學歷	主要經歷
董事	蔡宏圖	美國南美以美大學法律博士	國泰人壽董事長
	蔡政達	中國文化大學	國泰人壽常務董事
	蔡鎮球	日本慶應大學碩士	國泰產險董事長
	郭炎	美國加州柏克萊大學博士	中信資源控股有限公司董事長
	仲躋偉	美國凱因斯大學	招商銀行信用卡中心總經理
	陳祖培	政治大學	國泰世華銀行董事長
	黃調貴	清華大學碩士	國泰人壽副董事長
	李長庚	美國賓州大學碩士	國泰世華銀行總經理
	熊明河	美國愛荷華大學碩士	國泰人壽總經理
張錫	成功大學碩士	國泰投信董事長	

	姓名	主要學歷	主要經歷
獨立董事	洪敏弘	美國密西根州立大學博士	台灣松下電器董事長
	黃清苑	日本大學博士課程畢業	鴻海精密工業董事
	郭明鑑	M.B.A., Baruch College, City University of New York, USA	黑石集團(香港)有限公司資深顧問

	職稱	姓名	主要學歷
負責人	董事長	蔡宏圖	美國南美以美大學法律博士

	職稱	姓名	主要學歷
主要經理人	總經理	李長庚	美國賓州大學碩士
	資深副總經理	蔡宗翰	美國喬治城大學法律博士
	總稽核	潘慶明	政治大學碩士
	財務長	陳曼如	政治大學碩士
	資深副總經理	孫至德	美國哈佛大學碩士
	資深副總經理	李偉正	台灣大學碩士
	投資長	程淑芬	美國舊金山金門大學碩士
	資深副總經理	鄧崇儀	美國麻省理工學院碩士
	風控長	謝伯蒼	中國文化大學
	副總經理	翁德雁	美國麻省理工學院碩士

## 公司資本及股份

股票種類	股數	金額
普通股	11,964,962 仟股	US\$4,011,050 仟元

# 國泰金融控股股份有限公司 概況

## Overview of Cathay Financial Holding Co., Ltd.

### 2014 年度經營方針

國泰金控一直秉持為股東、客戶及員工創造最大價值的永續經營理念，未來發展策略將著重於三大面向：(1) 持續優化業務結構，厚植成長根基；(2) 深耕大陸佈局，複製台灣成功經驗；(3) 佈局東南亞市場，提升海外獲利貢獻，邁向「亞太地區最佳金融機構」。未來經營方針如下：

#### 1. 優化業務結構，厚植成長根基：

國泰金控之銀行、保險與資產管理三大成長引擎儼然成型，正持續朝向全方位金融集團目標邁進。在銀行部分，將優先進行內部流程優化，並朝向重視客戶體驗與提供創新加值服務的 DIGITAL BANKING 領先銀行之營運目標邁進；在保險部分，將持續調整產品結構、多元化銷售通路及追求穩定投資收益，強調整體經營績效的提升；在資產管理事業部分，香港國泰康利資產管理公司及大陸國開泰富基金管理公司均已開業，主要著力於拓展亞洲法人與個人資產管理市場，將可望為集團成長提供推升動力。

#### 2. 深耕大陸佈局，複製台灣成功經驗：

大陸國泰人壽與國泰產險將持續強化公司核心管理能力，並建立在地業務團隊，專注於深耕當地市場與打造品牌知名度。而銀行方面，跟隨台資企業與拓展中資企業之策略，已奠定良好的業務發展基礎，上海、香港與台灣所建構的兩岸三地金融服務平台，有助於掌握市場商機脈動，未來將計畫籌設大陸子行，搭配壽產險品牌知名度提升，將逐步嘗試複製台灣交叉銷售整合行銷成功經驗，創造差異化的營運模式。

#### 3. 佈局東南亞市場，邁向「亞太地區最佳金融機構」：

在東南亞新興市場經濟快速發展下，企業投資與個人財

富累積帶來龐大的金融服務需求。國泰金控為掌握東南亞市場崛起的商機，目前在越南、柬埔寨、新加坡、馬來西亞等國家已設有分支據點，未來將持續採取自設、參股、併購與策略合作等多元化管道，積極開展東南亞區域佈局，在兩岸三地與東南亞市場建立起跨國金融服務平台，使國泰金控朝向「亞太地區最佳金融機構」目標邁進。



國泰金控榮獲《天下雜誌》2013 年天下企業公民獎



國泰金控 2013 年校園徵才活動



國泰金控「月 GDP」調查結果發表會



國泰金控榮獲環保署評選為「101 年度綠色採購績優單位」

## 資金運用計劃

### 1. 隨時檢視集團資本配置，適時調配資本

因應近期國際金融情勢急遽變化，國泰金控將密切注意未來金融情勢之發展及對各子公司資本適足性的衝擊，考量集團發展策略、股利政策、外部資本及各子公司資本需求，透過資本規劃與業務發展進行動態資本管理，以提高各子公司資本運用效率。

### 2. 規畫最佳籌資條件及時機並維持資金流動性

為充實自有資本，提升資本適足性，本公司分別於 2008

年及 2009 年各發行新 台幣 200 億元次順位債券。未來將持續針對主（次）順位債券、可轉換（交換）債券及特別股、海外存託憑證等各類工具進行評估，以提高資金運用彈性。並配合建構海內外金融服務平台的目標，提供充沛資金協助集團擴大金融版圖，成為「亞太地區最佳金融機構」。



子公司概況

# 國泰人壽保險股份有限公司 Cathay Life Insurance Co., Ltd.

## 總經理的話

2013 年全球經濟雖有復甦跡象，但在美國經濟量化寬鬆機制可能退場、中國大陸經濟成長放緩及台灣低利率環境面臨利差損等疑慮下，國內壽險經營環境仍然面臨挑戰。

面對當前壽險市場的激烈競爭環境，國泰人壽持續不斷努力創新及強化各項服務，秉持客戶導向的精神，強化業務通路教育訓練，並簡化行政流程，以提供超越保戶期待的服務。同時領先業界，推出行動化保險服務，現已有 9 成業務員透過行動裝置服務保戶，提供保戶高品質與高效率的行動服務體驗，目前近 8 成的新契約是透過行動裝置投保受理，引領保險業進入行動 M 化世代。在績效上，經由全體同仁的努力之下，2013 年初年度等價保費約 US\$24.6 億元，市佔率 20.7%，總保費收入約 US\$183.7 億元，市佔率 21.2%，皆為業界第一。

國泰人壽的經營表現仍持續獲得各界的肯定，是榮獲台灣保險業界最高榮譽「保險卓越獎」最多獎項的保險公司，2013 年更囊括第五屆 7 項全數金質獎項；同時亦獲得《天下雜誌》評選為保險業「台灣最佳聲望標竿企業」；及台灣金融業唯一入榜 2013 年《財星雜誌 (FORTUNE)》全球 500 大企業的殊榮。種種榮耀均為各界給予我們的最高肯定。

拓展業務同時，國泰人壽長期致力於多元公益活動，持續在慈善關懷、學術培植、藝術人文、體育推廣及環保響應等層面回饋台灣社會，並深獲各界迴響，包含長期關懷新移民族群，並舉辦「新移民關懷國際研討會」，關心新移民二代教育議題；亦透過國泰員工自發捐助的「寒冬送暖」，關懷無數偏鄉原童。另外在體育推廣上亦受到體委會的肯定，連續五年獲頒「體育推手獎」之「贊助類」及「推展類」雙料冠軍等多項獎項。

展望未來，國泰人壽將以「當責誠信、登峰創新」為經營主題，持續強化組織體質，秉持誠信踏實的態度，提供客戶更優質的金融服務，成為客戶終生信賴的夥伴。謹代表全體同仁致上最誠摯的謝意。

總經理

熊明河



## 公司簡介

國泰人壽保險股份有限公司成立於 1962 年 10 月，1964 年 11 月奉准股票正式上市。2013 年國泰人壽總保費收入約 US\$183.7 億元，資產規模達 US\$1,361 億元，市佔率與資產規模皆為業界第一，另客戶數已超過 770 萬人，不僅為國人心中的第一品牌，更深獲國內外專業機構一致性肯定，是台灣唯一入選財星雜誌 (FORTUNE)「全球最受推崇企業排行榜」的金融公司，且榮獲經濟部國貿局於建國百年舉辦之「台灣百大品牌選拔活動」，是台灣保險業唯一入選的企業，以及連續五屆獲得台灣保險業最高榮譽「保險卓越獎」之肯定，是獲獎數最多的保險公司。

近年更是積極開拓海外市場，國泰人壽分別於 2005、2008 年成立大陸及越南子公司開始營業，皆為該市場中第一家進入的台灣保險業者，未來國泰人壽將持續深耕海外市場，以擴大經營版圖。展望未來，本公司將持續追求成長，維持穩定獲利持續，推動主動服務，提升客戶滿意度，繼續朝向「亞太地區最佳金融機構」目標邁進。



國泰人壽榮獲《天下雜誌》評選為 2013 台灣最佳聲望標竿企業



國泰人壽保險股份有限公司  
Cathay Life Insurance Co., Ltd.

董事、獨立董事及主要經理人

	姓名	主要學歷	主要經歷
董事	蔡宏圖	美國南美以美大學法律博士	國泰人壽董事長
	蔡政達	中國文化大學	國泰人壽常務董事
	蔡鎮球	日本慶應大學碩士	國泰產險董事長
	黃調貴	清華大學碩士	國泰人壽副董事長
	熊明河	美國愛荷華大學碩士	國泰人壽總經理
	張發得	中興大學	大中華地區首席代表
	蔡宗翰	美國喬治城大學法律博士	國泰人壽副總經理
	蔡宗諺	美國舊金山大學碩士	國泰建設股份有限公司副總經理
	朱中原	美國哥倫比亞大學碩士	美豐毛紡織染廠股份有限公司董事長
	呂偉銘	開南商工	森弘企業股份有限公司董事長
	蔡漢章	中興大學	國泰人壽副總經理
林昭廷	台灣大學碩士	國泰人壽副總經理	
獨立董事	主要學歷	主要經歷	主要經歷
	洪敏弘	美國密西根州立大學博士	台灣松下電器董事長
	黃清苑	日本大學博士課程畢業	鴻海精密工業董事
郭明鑑	M.B.A., Baruch College, City University of New York, USA	黑石集團 (香港) 有限公司資深顧問	
監察人	姓名	主要學歷	主要經歷
	蔡萬德	日本二松學社大學	安得開發股份有限公司董事長
	陳楷模	臺灣大學	國泰綜合醫院副董事長
林志明	臺灣大學	國泰綜合醫院院長	
負責人	職稱	姓名	主要學歷
	董事長	蔡宏圖	美國南美以美大學法律博士
主要經理人	職稱	姓名	主要學歷
	總經理	熊明河	美國愛荷華大學碩士
	總稽核	李永振	台灣大學碩士
	副總經理	蔡宗翰	美國喬治城大學博士
	副總經理	蔡漢章	中興大學
	副總經理	廖志強	中興大學
	副總經理	龔志榮	中歐國際工商學院碩士
	副總經理	劉上旗	台灣大學碩士
	副總經理	林昭廷	台灣大學碩士
	副總經理	吳惠斌	中國文化大學
	副總經理	簡長得	逢甲大學
	副總經理	謝淵森	台灣大學
	副總經理	王怡聰	台灣大學碩士
風控長	蔡宜芳	美國伊利諾大學碩士	





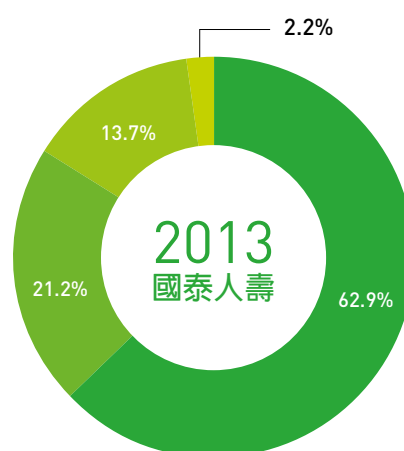
## 營業範圍

人身保險銷售及相關業務。

## 2013 年度營業比重

2013 年度營收	金額	百分比(%)
自留滿期保費收入	13,951.06	62.9%
淨投資損益	4,694.34	21.2%
分離帳戶保險 商品收益	3,039.74	13.7%
其他收入	492.80	2.2%
營業收入合計	22,177.93	100.0%

單位：美金百萬元



2013 國泰人壽高峰會

## 2014 年度經營方針



2013 年國泰人壽業務大會

### 業務發展面

1. 強化各級主管職責定位，提升增員質量，落實新人培育機制，推廣分級教育，強化組織結構。
2. 擴大網路服務與行動保險服務，強化作業效率，提升客戶滿意度。
3. 整合集團資源，提供全方位理財服務，提升整體集團經營效率。
4. 持續深耕大陸及越南市場，強化在地經營之營運策略，持續朝向華人地區最佳金融服務機構目標邁進。

### 商品開發面

1. 因應市場需求，開發創新商品，滿足客戶需求並建立商品領導品牌。
2. 強化推動保障型商品，以提升客戶保障。
3. 依各通路屬性，推動專屬商品及增值服務，拓展各多元行銷通路。

### 客戶服務面

1. 客戶分群經營，滿足不同需求屬性，以提升滿意度。
2. 強化客戶意見之蒐集與應用，持續提供創新服務，精進服務品質。
3. 持續主動服務客戶，了解保障缺口，以提供客戶最大保障。
4. 整合集團資源，精緻頂級 (VIP) 保戶經營，支援業務開拓。

### 後勤支援面

1. 教育訓練：
  - (1) 透過網路、行動化學習平台與衛星視訊科技，提供完整教育資源。
  - (2) 強化證照輔導及精進新人培育，落實追蹤輔導機制，增進經營成效。





## 2. 人力資源發展：

- (1) 建構人才儲備計畫，培育留任潛力人才，並打造領導團隊。
- (2) 實施管理職能提升計畫，優化管理人才素質。
- (3) 優化人才儲備與績效獎酬計畫，打造專業團隊，強化競爭力。

## 3. 作業流程：

- (1) 持續強化行政及業務人員專業技能，以增進公司作業效率。
- (2) 流程與組織改造，提高服務與行政效率，讓客戶感受到公司整體服務品質的提升。



2013 國泰人壽員工歌唱暨啦啦隊總決賽



國泰女籃 2013WSBL 勇奪冠軍

## 2014 年度營業目標

主要項目	目標
總保費收入	20,192
初年度等價保費	2,593

單位：美金百萬元



國泰人壽「好事成雙變額萬能壽險」上市記者會



2013 國泰人壽員工趣味競賽



# 國泰世華商業銀行股份有限公司

## Cathay United Bank Co., Ltd.

### 負責人的話

回顧 2013 年，全球經濟以緩和的速度朝正向發展；發達經濟體維持實施貨幣量化寬鬆政策以擺脫金融危機導致的經濟衰退，美、歐、日等主要先進國家股市指數均較前一年度上揚。然國際金融監理機關採取之監管標準愈趨嚴格，也造成銀行業的經營受到更多管控。

本行使命乃創造價值、豐富人生，因此全體同仁主管均秉持誠信、當責、創新的核心價值，以客戶為中心，提供多元完善的服務與商品以滿足客戶需求。2013 年本行各項業務均平衡穩健成長，稅後盈餘更達到開行以來最高紀錄，美金 4.82 億元；主要業務成果為：存款餘額美金 543 億元，較 2012 年底成長 4.98%；放款餘額美金 349 億元，成長 2.73%；信用卡流通卡數 429 萬卡，市場排名第 2 名，成長 24%。資產品質亦維持良好，逾放比率下降至 0.29%，覆蓋率為 477.53%。在 2013 年 9 月，本行之評等展望獲中華信用評等、標準普爾、穆迪評為「穩定」。

服務據點方面，本行 2013 年在台灣增設 2 家分行後，總計有 165 家分行，另海外有 6 家海外分行及 4 家代表人辦事處，此外，輔以廣佈台灣地區的 ATM 及不受時空限制的網路與行動銀行服務，已建構串聯起綿密而便利的金融服務網絡。業務發展方面，本行掌握市場趨勢，完善組織架構，成立新種業務部門，如私人銀行部、結構融資部、客戶經營部等，積極保持競爭力。同時，因應科技進步，網路時代的來臨，本行亦領先同業，率先推出橫跨四大平台的智慧型手機行動銀行。市場發展方面，大中華地區是本行積極開拓的市場，上海分行業務及獲利表現優異，並於 2013 年 11 月獲金管會核准將營運資金增加至美金 3.3 億元，本行亦將於大陸地區申設子行、分行等，藉此擴大服務範疇，掌握金融自由化商機。此外，本行深耕東南亞市場多時，已於該區域擁有二家子行，其一為在越南的世越銀行，其二則為在柬埔寨的國泰世華銀行（柬埔寨）（註：此子行原名 SBC 銀行，本行於 2013 年完成收購 100% 股權。）。此外，本行亦規劃於寮國等地設立分行，增加海外服務據點，提供台商更便捷的服務。復以洛杉磯、香港、新加坡、馬來西亞納閩島、越南萊萊等分行及曼谷、馬尼拉辦事處之布局優勢，本行將強化海外市場發展並提高海外盈餘佔比，提昇國際知名度。

在獎項評比中，本行亦獲相當之肯定，例如獲得亞洲銀行家雜誌 (THE ASIAN BANKER) 「亞太區最佳資料暨分析系統建置獎」、「台灣區最佳資料暨分析系統建置獎」、「台灣區最佳消費金融風險管理能力獎」，亞洲貨幣雜誌「2013 最佳現金管理銀行」評選小型企業三項第一名、中型企業三項前三名，財資雜誌「台灣最佳結構型產品大獎」(TAIWAN BEST STRUCTURED PRODUCTS HOUSE)，貿易融資雜誌「台灣區最佳貿易銀行」第一名，台灣併購與私募股權協會「2013 台灣併購金鑫獎」等等。一次次的獲獎都是激發本行挑戰高遠目標的動能，本行會以十足的企圖心與作為來回報各界對本行的肯定。

身為社會的一分子，為了促進經濟、社會、環境生態的平衡與永續發展，本行亦持續克盡企業社會責任，以公司治理，環境保護，員工照顧，客戶關懷及社會公益等具體面向來規劃執行。其中公益慈善活動，扶助國家幼苗的「大樹計畫」累計捐助逾美金 335 萬元，受惠學生逾六萬人，展現了傳播幸福、愛心分享的成果。本行對於客戶及社會付出關懷，如此，人人充滿幸福感，世界就會更加美好。

本行「登峰計畫」推行以來，經過系統性的調整，由內而外的轉型，已在體質提升、業務發展、經營數據上略見成效，但要確保優勢與競爭力，則有賴於正向堅持的心態、學習與創新思維、積極靈活的行動力。喜迎 2014 年之際，本行仍將秉承良好穩固基礎與領航未來的使命感，同時整合資源與行銷通路，提供全方位優質服務，朝向「亞太地區最佳金融機構」的願景邁進。

董事長

陳祖培



## 公司簡介

本行於 1975 年 5 月 20 日創立，開業至今已 38 年餘。本行係由原「世華聯合商業銀行」與「國泰商業銀行」於 2003 年 10 月 27 日合併後更名而來，並於 2007 年 1 月 1 日併第七商業銀行，2007 年 12 月 29 日併中聯信託投資股份有限公司。截至 2013 年底在台灣地區的服務據點共 165 處，以及 6 家海外分行、4 家代表人辦事處，建構新加坡、香港、上海及越南等亞太地區金融平台，提供國內外包括企業金融、消費金融、信用卡、財富管理、資金規劃等金融服務，另設有逾 1,900 台功能齊全的自動提款機，及不受時空限制之電子金融通路。

在信用評等方面，2013 年本行長、短期評等：中華信用評等公司分別為 TWAA+ 及 TWA-1+；穆迪信評公司 (MOODY' S INVESTORS SERVICE) 分別為 A2 及 P-1；標準普爾信評公司 (STANDARD & POOR' S) 分別為 A- 及 A-2，評等展望均為穩定。



國泰世華銀行董事長交接典禮



國泰世華商業銀行股份有限公司  
Cathay United Bank Co., Ltd.

董事、獨立董事及主要經理人

	姓名	主要學歷	主要經歷
董事	陳祖培	政治大學	國泰世華銀行董事長
	李長庚	美國賓州大學碩士	國泰金控總經理
	李偉正	臺灣大學碩士	國泰世華銀行資深副總經理
	楊俊偉	政治大學	國泰世華銀行資深副總經理
	陳晏如	政治大學碩士	國泰世華銀行資深副總經理
	謝娟娟	臺灣大學	臺灣銀行總稽核
	黃政旺	美國華盛頓大學碩士	臺隆工業董事長
	仲躋偉	美國凱因斯大學	招商銀行信用卡中心總經理
	鄧崇儀	美國麻省理工學院碩士	國泰金控資深副總經理
	謝伯蒼	中國文化大學	國泰世華銀行資深副總經理
	蔡宗翰	美國喬治城大學法律博士	國泰金控資深副總經理
	蔡宗憲	美國哈佛大學碩士	國泰建設董事

	主要學歷	主要經歷	主要經歷
獨立董事	洪敏弘	美國密西根州立大學博士	台灣松下電器董事長
	黃清苑	日本大學博士課程畢業	鴻海精密工業董事
	郭明鑑	M.B.A., Baruch College, City University of New York, USA	黑石集團(香港)有限公司資深顧問

	姓名	主要學歷	主要經歷
監察人	王麗惠	臺灣大學	國泰期貨董事長
	江瑞堂	臺灣大學	中華郵政主任秘書
	葉國興	臺灣大學	滙通銀行董事長

	職稱	姓名	主要學歷
負責人	董事長	陳祖培	政治大學

	職稱	姓名	主要學歷
主要經理人	總經理	李長庚	美國賓州大學碩士
	總稽核	賴耀群	淡江大學碩士
	資深副總經理	陳晏如	政治大學碩士
	資深副總經理	李偉正	臺灣大學碩士
	資深副總經理	楊俊偉	政治大學
	資深副總經理	謝伯蒼	中國文化大學





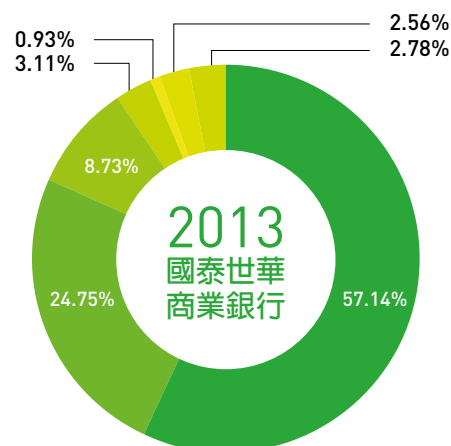
## 營業範圍

1. 收受各種存款〔原營業執照所載收受支票存款、活期存款、定期存款及儲蓄存款等項目，改列本項〕
2. 發行金融債券
3. 辦理放款〔原營業執照所載辦理短期及中期、長期放款，辦理存單質借，辦理消費性貸款，改列本項〕
4. 辦理票據貼現
5. 投資有價證券〔原營業執照所載投資公債、短期票券、公司債券、金融債券及公司股票，改列本項〕
6. 辦理國內匯兌
7. 辦理商業匯票之承兌
8. 簽發國內信用狀
9. 保證發行公司債券
10. 辦理國內保證業務〔原營業執照所載辦理保證業務，改列本項〕
11. 代理收付款項
12. 代銷公債、國庫券、公司債券及公司股票
13. 承銷有價證券〔原營業執照所載承銷公債、國庫券、公司債券及公司股票，改列本項〕
14. 自營有價證券
15. 辦理保管及倉庫業務
16. 辦理出租保管箱業務
17. 辦理與營業執照上各款業務有關或經主管機關核准之代理服務業務
18. 辦理信用卡業務〔原營業執照所載辦理信用卡，預借現金，改列本項〕
19. 代售金塊、金幣及銀幣
20. 買賣金塊、金幣及銀幣
21. 辦理出口外匯、進口外匯、一般匯出及匯入款、外匯存款、外幣貸款及外幣擔保付款之保證業務
22. 辦理一般匯出及匯入匯款、外匯存款業務
23. 辦理買賣外幣現鈔及旅行支票業務
24. 辦理經主管機關核准辦理之衍生性金融商品業務
25. 辦理依信託業法核定辦理之業務
26. 辦理總行信託業務專責部門經主管機關核准辦理之信託業務
27. 辦理指定用途信託資金投資國外有價證券
28. 辦理政府債券自行買賣業務
29. 辦理短期票券經紀、自營、簽證及承銷業務
30. 發行現金儲值卡業務
31. 辦理與融資業務相關之財務顧問業務
32. 與非融資業務有關之財務顧問服務
33. 公司債及金融債券自行買賣業務
34. 財富管理業務
35. 兼營證券投資顧問業務
36. 金錢之信託
37. 金錢債權及其擔保物權之信託
38. 有價證券之信託
39. 動產之信託
40. 不動產之信託
41. 地上權之信託
42. 以信託方式辦理全權委託投資業務
43. 代理有價證券發行、轉讓、登記及股息利息紅利之發故事項
44. 提供有價證券發行、募集之顧問服務
45. 擔任股票及債券發行簽證人
46. 辦理有價證券簽證
47. 擔任遺囑執行人及遺產管理人
48. 擔任債券發行受託人及辦理有關之代理服務事項
49. 辦理保管業務
50. 受託保管證券投資信託基金
51. 提供投資、財物管理及不動產開發顧問服務

## 2013 年淨收益比重

項目	金額	百分比(%)
利息淨收益	701,394	57.14%
手續費淨收益	303,816	24.75%
透過損益按公允價值 衡量之金融資產及負 債損益	107,181	8.73%
備供出售金融資產之 已實現損益	38,111	3.11%
採用權益法認列之關聯 企業及合資損益之份額	11,375	0.93%
兌換損益	31,446	2.56%
其他利息以外淨收益	34,097	2.78%
淨收益	1,227,420	100.0%

單位：美金仟元



## 2014 年度經營方針

### 全行經營方針：

1. 秉持穩健經營之理念，持續精進各項風險管理機制，嚴守主管機關之規範，適時回饋予前端業務拓展單位參酌，以提升資產品質，達到股東權益極大化。
2. 以客戶需求為導向，提供差異化服務，並善用集團資源，落實全方位金融服務，以達成年度獲利目標。
3. 積極建置核心業務之商業模式，精進以客戶為中心之價值訴求，以維持市場領先之地位，並推廣至中國大陸及東南亞，逐步達成「亞太地區最佳金融機構」之願景。

### 國際金融業務方針：

1. 積極擴展海外通路，訂定開發計劃，並培育優秀海外人才、建立完善平台系統及作業流程，提供差異化及多樣化產品，以擴大客戶基礎。
2. 強化外匯金流業務，打造具特色之二岸三地現金管理，並掌握人民幣業務之商機。

### 企業金融業務方針：

1. 建立團隊合作模式，並強化產品創新能力，以提升整體服務品質，創造差異化競爭優勢。
2. 整合集團資源，增加跨事業處及跨子公司合作。
3. 落實風險控管，加強貸前及貸後資產管理，並強化金融授信資產品質。

### 個人金融業務方針：

1. 運用通路優勢，推廣存款產品及金流服務。
2. 提供客製化之優惠商品組合，發揮集團跨售優勢，並引導客戶資產配置多元化，以滿足客戶投資需求及提升往來黏度。
3. 鞏固本行信用卡戰略領先地位，強化產品差異性，善用社群媒體，深耕目標族群。



4. 強化資訊安全與個資保護，持續推動金流整合服務，並優化應用系統架構。

#### 財務金融業務方針：

1. 提升 TMU 業務服務之全面性及專業性。
2. 建置專職業務團隊，強化產品開發創新能力。
3. 充分掌握市場情勢，提升資產投資效益。

#### 自動化通路業務方針：

1. 配合智慧型手機興起，發展各類行動裝置之金融服務，以符合消費習慣之改變。
2. 發展各類金融服務，以精進本行之服務品質及效能。

## 2014 年度營業目標

主要項目	目標
存款	55,922,190
放款（含信用卡循環信用）	38,142,777
信用卡	441 萬卡

單位：美金仟元



國泰世華銀行成立私人銀行事業處



國泰世華銀行文化慈善基金會大樹計畫捐贈儀式

子公司概況

## 國泰世紀產物保險股份有限公司 Cathay Century Insurance Co., Ltd.

### 負責人的話

回顧2013年的經濟表現，經歷2012年的波折動盪之後，美、日、歐等主要經濟體景氣持續復甦，中國大陸經濟也觸底回穩，但因台灣出口表現不如預期以致經濟成長力道疲弱，所幸下半年起車市轉趨熱絡，銷售量較2012年同期大幅成長8.9%，加上車險費率調漲等因素，使得整體產險業績較2012年成長3.7%。2013年適逢國泰產險開業屆滿二十週年，在面對經濟環境變遷、多元化市場競爭及外部通路挑戰，公司以堅守「質量並重」的業務發展為原則，積極拓展外部通路、擴大外勤組織，在全體同仁努力及關係企業協助下，市佔率攀升至13.4%，穩居業界第二，業績成長率9.0%更是優於所有產險同業，在獲利能力和各項經營效率上，也維持不錯的佳績。在海外佈局方面，大陸國泰產險已在大陸18座城市設有20個營業網點，另外越南國泰產險亦在胡志明、河內等主要城市佈局，未來除深耕大陸及越南市場外，亦持續評估於東南亞各國設點之可行性，以拓展公司規模，朝亞太地區最佳產險公司的願景邁進。

2013年本公司不僅業務成長快速，在健全的財務結構與縝密的風險控管機制下，獲得國際級信用評等公司MOODY'S授予「A3」、S&P信評等級「A-」及中華信評「TWAA+」之優良評等。為能持續傳承過去成功經驗以奠定未來更堅實的競爭基礎，2013年公司以「誠信、當責、創新」的集團核心價值進行組織體質提升，建置公司CSR新核心系統，並持續發展各類人員（客戶、業務員、理賠）M化工具等，以提升公司各項作業效率，進而強化客戶服務品質且因應未來業務發展需求。而國泰產險優異的經營表現也受到國際機構的肯定，2013年陸續榮獲亞洲保險論壇（ASIA INSURANCE REVIEW）評選為亞洲最佳產險公司、世界金融雜誌（WORLD FINANCE MAGAZINE）評鑑為台灣最佳產險公司、國際另類投資評論（INTERNATIONAL ALTERNATIVE INVESTMENT REVIEW）頒贈保險傑出企業獎，另外在國內獎項方面，也獲得「保險卓越獎」、「保險信望愛獎」及「國家品牌玉山獎」等多項殊榮。

在拓展業務的同時，本公司也同樣重視社會關懷，每年參與國泰金控舉辦的各項公益活動，並熱心捐助，善盡企業公民責任，2012年更成立「公益關懷小組」，給予資源協助學校改善遊樂設施，提升學童遊戲安全。另為提升學校、老師及學生對校園安全的概念，推出「不意外學園」活動，規劃完整的校園安全宣導，給予校園最需要的安全保障。

展望2014年，公司邁入成年朝新的里程努力之時，未來將有更大的困難與挑戰等著我們去克服，本公司將秉持「質量並重、穩健踏實」的經營理念，持續加強集團與外部通路業績引進力道，並有效提高業務品質、做好費用管控，以追求量（市占率）及質（獲利）齊頭併進地成長，創造出公司更卓越的經營績效。最後，承蒙各界先進與保戶長久以來對本公司的支持與指教，在此謹代表全體同仁致上最誠摯的謝意。

董事長

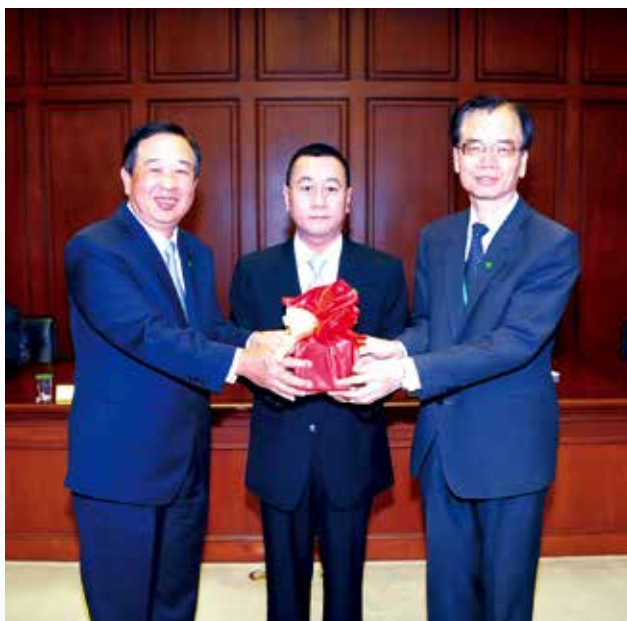
蔡鎮球





## 公司簡介

本公司成立於 1993 年，於 2002 年加入「國泰金控」，透過集團資源整合，提供客戶更完善的金融服務，自 2007 年起穩居台灣第二大產物保險公司的地位，同時也不斷向外擴展經營版圖，分別於 2008 年、2010 年成立大陸及越南子公司，並迅速佈點。國泰產險除了車險理賠、損害防阻的專業服務獲得 ISO9001 品質認證外，也獲得中華信評「TWAA+」、S&P「A-」及 MOODY'S「A3」之優良信用評級，並在 2013 年榮獲「台灣保險卓越獎」、「保險信望愛獎」與「國家品牌玉山獎」等獎項，已在國人心中奠定產險業理想品牌的第一名，更在國際上榮獲亞洲保險獎「2013 年度亞洲最佳產險公司」及經英國知名財經媒體 (WORLD FINANCE) 雜誌專業評審團評選為「2013 年台灣最佳產險公司」，顯示本公司已成為亞洲一流的產險公司。



國泰產險總經理交接典禮

員工統計 1,896 人

平均年齡 36.8 歲

平均服務年資 7.08 年



# 國泰世紀產物保險股份有限公司 Cathay Century Insurance Co., Ltd.

## 董事、獨立董事及主要經理人

	姓名	主要學歷	主要經歷
董事	蔡鎮球	日本慶應大學碩士	國泰產險董事長
	張發得	中興大學	國泰人壽大中華地區首席代表
	許榮賢	政治大學碩士	大陸國泰產險董事長
	吳明洋	美國喬治亞州立大學碩士	國泰產險總經理
	蔡國財	專科	中央建路工程（股）董事長
	呂祖堯	世新大學	文怡投資（股）公司總經理
	楊紫明	美國加州大學碩士	國泰產險副總經理

	主要學歷	主要經歷	主要經歷
獨立董事	洪敏弘	美國密西根州立大學博士	台灣松下電器董事長
	郭明鑑	M.B.A., Baruch College, City University of New York, USA	黑石集團（香港）有限公司資深顧問

	姓名	主要學歷	主要經歷
監察人	孫榮泉	台南商職	孫全實業（股）公司董事長
	蘇錦添	台北師院	豪美建設（股）公司董事長

負責人	職稱	姓名	主要學歷
董事長	蔡鎮球	日本慶應大學碩士	

主要經理人	職稱	姓名	主要學歷
	總經理	吳明洋	美國喬治亞州立大學碩士
	副總經理	楊紫明	美國加州大學碩士
	總稽核	余志一	台灣大學
	副總經理	林秉耀	政治大學碩士
副總經理	陳謹洲	北京大學碩士	

## 營業範圍

各種產物保險銷售（包括車、火、水、工程、健康、傷害、其他險）及相關業務。



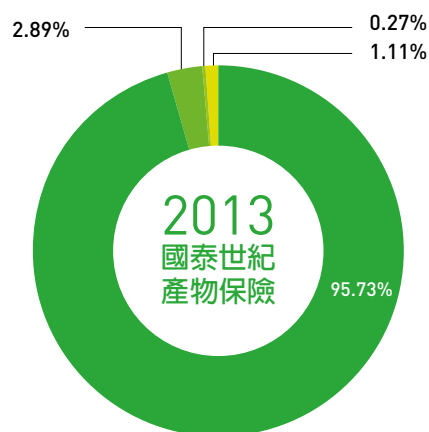
國泰產險榮獲台灣保險卓越獎肯定



## 2013 年營業比重

項目	金額	百分比(%)
自留滿期保費收入	418.57	95.73%
再保佣金收入	12.65	2.89%
手續費收入	1.18	0.27%
淨投資損益	4.85	1.11%
營業收入合計	437.25	100%

單位：美金百萬元



## 2014 年度經營方針

### 方針一：精進組織發展 提升通路業績

1. 依據公司發展調整組織，透過專責分工，精進各項事務發展，並暢通各類專業人員升遷管道。
2. 加速延攬高產值業務人才，擴大營業單位自拓組織，以增加業務銷售廣度。
3. 積極尋求外部通路合作機會，拓展新據點，提升通路產值，並設計簡易專案型商品，以加速通路開拓。

### 方針二：提升服務價值 推廣品牌形象

1. 優化核心系統建置，增進工作效能，並透過發展各式 E 化行動裝置，全面提升服務品質與效率。
2. 打造損害防阻專業服務網，協助保戶事故預防之風險規劃，提升投保附加價值。
3. 善用各種管道，刊登保戶感謝、公司獲獎等正向訊息，積極提昇並宣傳公司的正面形象。

### 方針三：強化人員培育 深耕海外據點

1. 加強人才培育的深度與廣度，並建立更完善之人員儲備制度，以因應未來業務發展的需要。
2. 規劃使員工具歸屬感及向心力之配套措施，增進同仁間情感交流，邁向幸福標竿企業。

3. 深耕現有大陸及越南各據點之保險市場，穩健擴展海外事業版圖，嚴格控管業務品質，強化經營績效。

### 方針四：做好風險控管 提升獲利能力

1. 提升損害防阻技術，增加再保合約容量，並持續精進風險量化技術，以提升各類風險管理成效。
2. 加強業務品質管控，並有效控制費用支出，以強化本業獲利能力。
3. 強化投資團隊之投資策略，逐步提高具穩定收益與流動性佳之投資標的，以達資金運用最佳化。

## 2014 年度營業目標

保費收入：6.20 億美元



國泰產險榮獲 2013 年國家品牌玉山獎



子公司概況

# 國泰綜合證券股份有限公司 Cathay Securities Corporation

## 負責人的話

2013年可說是「重回正軌」的一年，有更多清楚的跡象顯示全球經濟、金融市場以及台灣資本市場都逐漸回歸正軌。台灣資本市場經歷了自2012年刮起的證所稅風暴後，隨著經濟前景轉佳和主管機關重新將關注放回提振市場活力的有利情況下，市場動能正慢慢地恢復。全年上市櫃日均量從谷底回升至32.52億美元，指數由年初的7,700點上漲11.6%收在8,612點。重回正軌的除了市場外，證券業獲利也有逐漸轉好的跡象，且在業務創新上觀察到一些新的亮點出現。雖然前景是如此樂觀有活力，但重回正軌的道路並非康莊大道：台灣是否能在經濟發展上保持更自由開放的創新心態、在金融改革與開放上是否能堅持、中國經濟放緩的風險以及歐美經濟復甦的速度等，這些不確定因素都將為我們樂觀的預期背後，添上一抹謹慎的色彩。

在這樣乍暖還寒的大環境裡，更能體現本公司貫徹「誠信、當責、創新」精神的成果。2013年國泰綜合證券獲得了國家品牌玉山獎，是第一家也是唯一一家獲得此項殊榮的券商。不僅擦亮了品牌讓國泰綜合證券被更多人看見，在諸項業務上我們也多有斬獲。經紀業務的市佔率已連續第五年創新高，全年市佔率攀上1.19%，較2012年大幅成長17%；承銷業務IPO及SP0送件數達14件，不但創歷史新高，以案件數來看更是全市場第五名，展現了積極的企圖心。權證發行業務方面，國泰綜合證券在每檔平均賣出金額上名列市場第一名。2012年開辦的複委託業務更獲得跳躍式的增長，2013年複委託交易金額達到7.84億美元，在一年內就進入了前十名。除了這些亮眼的業務成果之外，我們更注重的是如何提供客戶更方便切合需求的服務，國泰綜合證券在過去一段時間以來陸續推出行動辦公室、樹精靈系統以及行動推播服務，我們希望能提供給客戶更美好的數位證券整合服務。

放眼2014年，市場的環境逐漸好轉，更需要具體的成果展現我們的脫胎換骨，因此在今年國泰綜合證券將特別強調「落實」的精神，在過去一年來，透過不斷的研究與試驗，在各個業務上我們不單更有經驗，也有了許多創新的想法與目標，2014年將是看著這些計畫與努力開花結果的時刻。在經紀業務方面，強化集團共銷運作、提高行動交易平台服務品質以及提供多元產品交易將是三個需要落實的目標。法人業務方面，提升對法人客戶的服務水準及研究品質、規劃集團借券業務將是主要落實目標。承銷業務方面，承銷業務團隊將更系統性地結合集團資源，積極開拓海外企業來台上市。金融交易業務方面，除擴大金融商品發行規模及交易市場及商品外，並積極開發設計新商品，為公司創造更多獲利機會。而在新業務、新市場拓展方面，我們將在中國設立財務諮詢顧問公司，以便提供兩岸三地客戶更好的服務，同時也將設立證券商離境業務(OSU)，以便提供客戶更多元的產品選擇。

在國泰綜合證券全體同仁的努力下，2013年我們再次於逆境中展翅高飛，讓國泰綜合證券變得更好、更大且更受市場注目，但我們不能自滿，因為我們的目標不僅止於此：我們要看到客戶滿意的笑容，要獲得同業的尊敬，更要能超越自我的界線。最後，謹代表全體公司同仁感謝股東和集團給予國泰綜合證券的愛護與指教。2014年，我們必將肩負起眾人的期待，持續深耕基礎，擁抱改變，將挑戰轉化為助力，將夢想擊劃為現實，在證券業高度競爭的市場裡開闢出美麗新世界。

董事長

朱士廷



## 公司簡介

本公司為國泰金控成員之一，目前資本額 1.33 億美元，員工數 502 人，營業據點有總公司、9 家分公司及 24 個證券櫃檯。業務範圍涵蓋經紀、承銷、自營及衍生性金融商品業務。

2014 年本公司將致力於各項業務推動：經紀業務部份，精進與集團子公司間共同行銷業務合作，廣設證券櫃檯引流客戶，及結合複委託、OSU 業務建置多元化商品供應平台，提供客戶完善的財富管理規劃。同時推動電子 E 化服務，如運用數位行銷促動交易、豐富官網內容及實用性，增加客戶黏著度及結合雲端技術，提升平台交易便利性；法人業務部份，提升研究品質及提供客製化服務，增加機構法人下單量及擴大借券規模、開發外資 Long Fund 及 FINI 客戶；金融商品業務部份，加強權證行銷活動，活絡交易量；債券業務方面，維持財務顧問業務經營模式，並配合主管機關開放陸企來台發行寶島債商機；自營業務方面，強化套利策略、擴大期權造市參與及開發高頻交易策略；承銷業務部份，結合集團資源，爭取指標性案件及海外優質企業回台上市，規劃成立上海財務諮詢顧問公司，發展兩岸三地私募、併購及來台上市等多元財務顧問業務商機。

未來，本公司持續秉持集團核心價值「誠信、當責、創新」之企業精神，穩健推展各項業務經營。



國泰綜合證券輔導「誠品生活」掛牌上櫃

員工統計 502 人

平均年齡 38 歲

平均服務年資 3.5 年



# 國泰綜合證券股份有限公司

## Cathay Securities Corporation

### 董事、獨立董事及主要經理人

	姓名	主要學歷	主要經歷
董事	朱士廷	臺灣大學碩士	國泰綜合證券董事長
	莊順裕	美國麻省理工學院碩士	國泰綜合證券總經理
	鄭子仁	美國漢密爾頓學院	國泰綜合證券資深副總經理
	廖鴻輝	臺灣大學碩士	國泰綜合證券資深副總經理
	柳進興	美國愛荷華大學碩士	國泰綜合證券董事
	主要學歷	主要經歷	主要經歷
獨立董事	黃清苑	日本大學博士課程畢業	鴻海精密工業董事
	郭明鑑	M.B.A., Baruch College, City University of New York, USA	黑石集團 ( 香港 ) 有限公司資深顧問
	姓名	主要學歷	主要經歷
監察人	馬萬居	淡江大學碩士	國泰綜合證券監察人
	黃啓彰	美國哥倫比亞大學碩士	國泰世華銀行副總經理
	職稱	姓名	主要學歷
負責人	董事長	朱士廷	臺灣大學碩士
		職稱	姓名
主要經理人	總經理	莊順裕	美國麻省理工學院碩士
	資深副總經理	鄭子仁	美國漢密爾頓學院
	資深副總經理	廖鴻輝	臺灣大學碩士
	資深副總經理	林禎宏	高雄第一科技大學碩士

### 營業範圍

- 承銷有價證券
- 在集中交易市場自行買賣有價證券
- 在集中交易市場受託買賣有價證券
- 在其營業處所自行買賣有價證券
- 在其營業處所受託買賣有價證券
- 有價證券買賣融資融券
- 有價證券股務事項之代理
- 有價證券借貸 ( 除中央登錄公債外 )
- 財富管理業務 - 顧問諮詢或金融商品銷售服務
- 受託買賣外國有價證券 - 複委託
- 經營期貨交易輔助業務
- 兼營期貨業務
- 其它經主管機關核准辦理之證券相關業務





## 2014 年度經營方針

1. 精進集團共同行銷，增設證券櫃檯服務，強化客戶關係維繫。
2. 規劃多元商品線，提昇銷售人員專業力，建置高端資產財富管理團隊。
3. 強化數位行銷，結合雲端技術建置推播訂閱中心、即時帳務、選股功能等。
4. 提昇研究品質及客製化服務，深化法人關係維護，擴大借券規模、開發 Long Fund 及 FINI 客戶。
5. 精選權證標的及活絡權證流通量，開發多交易市場策略，提升報酬率。

6. 爭取海外企業回台上市，發展財務顧問 (M&A) 業務。

## 2014 年度營業目標

主要項目	目標
經紀市佔率	1.41%
承銷主辦送件數	12 件
權證發行檔數	660 檔



國泰綜合證券 2014 經濟趨勢論壇



國泰綜合證券獲國家品牌玉山獎肯定



國泰綜合證券 2013 群英會



國泰綜合證券 2013 節能復興運動

子公司概況

國泰證券投資信託股份有限公司

Cathay Securities Investment Trust Co., Ltd.

## 負責人的話

2013年中起，美國聯邦準備理事會決定縮減量化寬鬆規模，資金流出新興市場，國際股債市震盪，雖景氣復甦趨勢不變，但過程仍充滿挑戰。台灣則在經濟成長繳出遜於周邊國家的成績單，加上兩岸服務業貿易協議尚未在立法院通過，短期內不易激發兩岸經濟互榮共利的動能；又2014年11月將舉行七合一選舉，增添政治上不確定因素。所幸國際景氣自2013年下半年起復甦力道轉強，國際貨幣基金組織IMF上修全球與主要經濟體今年成長預測，主要經濟體皆有程度不一的上調，全球成長率亦調高至3.7%，預期已開發國家股債市將成為金融市場的主戰場。

2013年國泰投信總資產管理規模由前一年US\$126.7億元成長至US\$142.2億元，穩居國內第一大投信。本年度國泰投信在業務上採取「深耕中國」的核心策略獲得了豐碩成果，除中國股票系列基金在績效上大放異彩外，更率先業界推出直接投資於中國債市之固定收益基金，同時，也是台灣投信業第一家取得中國銀行間債市交易的執照的業者。此外，國泰投信參股投資大陸國開泰富基金管理有限公司已於2013年9月12日開業，第一檔基金於12月23日募集成立，證明國泰投信有能力掌握中國資本市場動向，在人民幣浪潮中提供為客戶創利的產品。國泰投信仍將持續此策略，運用QFII、RQFII推出各類大中華主題基金，立足台灣、前進中國，期許成為大中華市場投資專家。

國泰投信開業以來，所有同仁莫不戮力從公、嚴謹自律，力行精進客戶服務、改善作業流程，在不斷的努力下，資產管理業務的表現獲得廣大投資人肯定，歷年來所建立的廣大產品線亦臻完整，俾提供客戶優質而多樣化的選擇。展望未來，本公司將持續聚焦核心競爭力，本著集團發展資產管理為第三獲利引擎的大方向，轉動正向飛輪，不斷厚植實力，創造良性循環，更將結合集團資源，創造最大綜效，優化與銀行及壽險的整合行銷模式，協助業務快速發展。

國泰金控長年以來即是台灣民衆心目中穩健、可靠、踏實的代名詞，也因為有集團的強力後援與良好形象，國泰投信才能在短短十多年間成長茁壯。今後本公司將秉持集團「誠信、當責、創新」的核心價值，提供客戶更優質的資產管理服務。

最後，謹代表全體同仁感謝各級長官與客戶對本公司的支持與愛護。我們將持續提升營運績效與企業價值，創造產品利基，提供客戶全面而深化的服務，為達成國泰金控第三獲利引擎的宏大目標扎下厚實的根基。

董事長

張錫



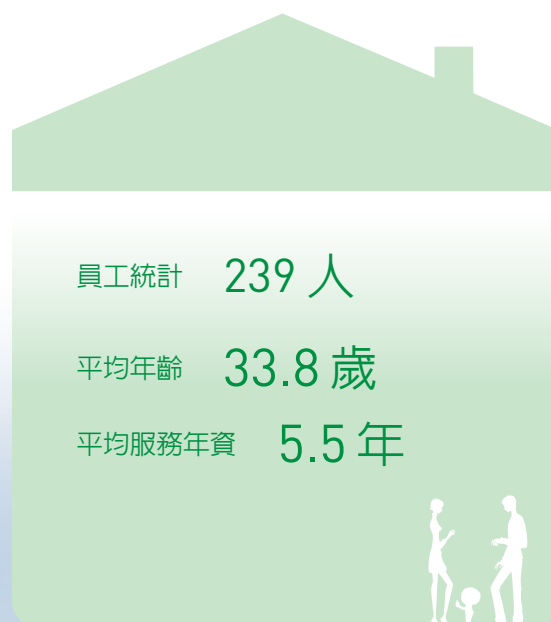
## 公司簡介

國泰證券投資信託股份有限公司成立於2000年2月，為國泰金控成員之一，目前資本額US\$50百萬元，員工數239人，據點擁有台北總公司及新竹、台中、高雄分公司。業務範圍包含證券投資信託業務、全權委託投資業務、證券投資顧問業務、期貨信託業務與其他經主管機關核准業務。總資產管理規模包含公募基金、私募基金、期信基金、全權委託為US\$142.2億元居業界之冠。本公司擁有含基金經理人在內等72名研究人員專業的研究團隊，平均研究年資達10年5個月，自2005年以來共獲得32個國內外基金獎項的肯定。

2014年，本公司將持續強化各項業務的經營重點，並強化與金控其他子公司間之合作，期能共創集團最大整體效益。



國泰贊助陳偉股棒球營活動





子公司概況

國泰證券投資信託股份有限公司

Cathay Securities Investment Trust Co., Ltd.

## 董事、獨立董事及主要經理人

	姓名	主要學歷	主要經歷
董事	張錫	成功大學碩士	國泰投信董事長
	張雍川	中央大學碩士	國泰投信總經理
	江志平	中興大學	國泰投信資深副總經理
	黃國忠	台灣大學碩士	國泰投信資深副總經理
	王怡聰	美國麻省理工學院碩士	國泰人壽副總經理

	姓名	主要學歷	主要經歷
監察人	洪瑞鴻	東吳大學	國泰金控財務處會計部經理

	職稱	姓名	主要學歷
負責人	董事長	張錫	成功大學碩士

	職稱	姓名	主要學歷
主要經理人	總經理	張雍川	中央大學碩士
	資深副總經理	江志平	中興大學
	資深副總經理	黃國忠	台灣大學碩士
	副總經理	謝靜慧	中央大學
	副總經理	張永輝	東海大學
	副總經理	謝慧園	美國 Mankato State Uni. 碩士
	資深經理	楊嘉林	政治大學碩士



## 營業範圍

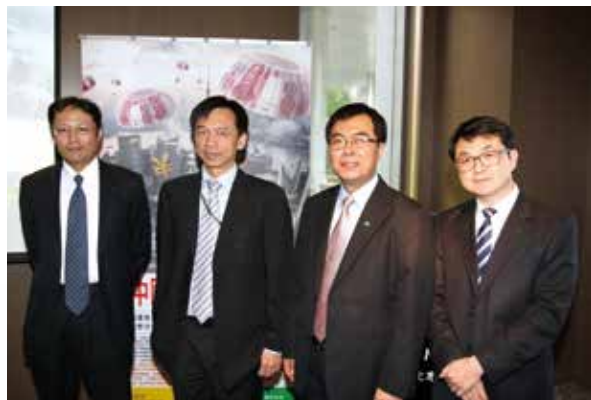
1. 證券投資信託業務
2. 全權委託投資業務
3. 證券投資顧問業務
4. 期貨信託業務
5. 其他經主管機關核准業務

## 2014 年度經營方針

1. 研發新產品及投資策略，提供最佳產品，滿足客戶需求。
2. 追求長期穩健而卓越的基金 / 代操專戶之經營績效。
3. 整合集團資源，積極拓展相關業務。
4. 透過參股投資中國基金管理公司，開拓中國投資理財市場。

## 2014 年度營業目標

資產規模：US\$145.4 億元



國泰中國傘型基金募集記者會



國泰投信捐贈救護車予台北金融基金會



國泰投信榮獲 2013 理柏基金獎



中國股票投資部是國泰投信的重點發展單位

子公司概況

## 國泰創業投資股份有限公司 Cathay Venture Inc.

### 公司簡介

本公司主要業務為投資未上市櫃具發展潛力之公司，並協助被投資公司發展，以創造最高投資收益。

### 營業範圍

創業投資業務。

### 董事、監察人及主要經理人

職務	姓名	主要學歷	主要經歷
董事長	張仁和	英國華威大學碩士	神坊資訊董事長
董事	蔡宗翰	美國喬治城大學法律博士	國泰金控資深副總經理、 國泰人壽副總經理
董事	李偉正	臺灣大學碩士	國泰金控資深副總經理、 國泰世華銀行資深副總經理
董事	劉上旗	臺灣大學碩士	國泰投顧董事長、國泰人壽副總經理
董事	胡全彥	美國威斯康辛大學碩士	國泰創投總經理
監察人	莊順裕	美國麻省理工學院碩士	國泰綜合證券總經理

### 負責人・主要經理人

職務	姓名	主要學歷
董事長	張仁和	英國華威大學碩士
總經理	胡全彥	美國威斯康辛大學碩士

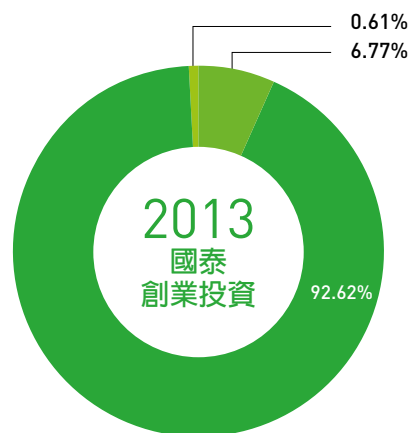




## 2013 年營業比重

項目	金額	百分比(%)
■ 管理顧問收入	671.14	6.77
■ 證券出售及投資收入	9,188.08	92.62
■ 利息及其他收入	60.70	0.61
合計	9,919.92	100.00

單位：美金仟元



## 2014 年度經營方針

投資區域：專注於大中華海內外公司在台灣掛牌之案件。

重點產業：大陸消費市場、網路雲端、生技醫療。

投資階段：擴張期公司，逐步擴大單一個案投資金額。



# 海外分支機構

## Overseas Branches and Offices

### ● 國泰人壽

#### 大陸國泰人壽 (上海總公司)

地址：上海市浦東新區世紀大道 88 號金茂大廈 11 樓  
郵編：200121  
電話：86-21-61006168 (總機)  
傳真：86-21-61001682  
Website: www.cathaylife.cn

#### 大陸國泰人壽 江蘇分公司

地址：江蘇省南京市鼓樓區山西路 8 號金山大廈 A 樓 20 層  
郵編：210009  
電話：86-25-83718688 (總機)  
傳真：86-25-83197171

#### 大陸國泰人壽 浙江分公司

地址：浙江省杭州市江幹區秋濤北路 72 號三新銀座 10 樓  
郵編：310020  
電話：86-571-28039899 (總機)  
傳真：86-571-28033189

#### 大陸國泰人壽 福建分公司

地址：福建省福州市鼓樓區鼓西街道楊橋東路 8 號利嘉大廣場 2 號樓 10 層 01 室  
郵編：350003  
電話：86-591-87401668 (總機)  
傳真：86-591-87824373

#### 大陸國泰人壽 北京分公司

地址：北京市東城區白橋大街 15 號嘉禾國信大廈 4 層  
郵編：100062  
電話：86-10-59620678 (總機)  
傳真：86-10-59620988

#### 大陸國泰人壽 山東分公司

地址：山東省濟南市歷下區濼源大街 29 號聖凱摩登城 6 樓 615 室  
郵編：250014  
電話：86-531-86931688 (總機)  
傳真：86-531-81671168

#### 大陸國泰人壽 廣東分公司

地址：廣東省廣州市越秀區東風西路 233 號 5 樓 [ 千樹盤福大樓 ]  
郵編：510180  
電話：86-20-83545288 (總機)  
傳真：86-20-83553405

#### 大陸國泰人壽 遼寧分公司

地址：遼寧省瀋陽市沈河區北站路 57 號瀋陽財富中心大廈 D 座 22-1, 22-2  
郵編：110013  
電話：86-24-22566866 (總機)  
傳真：86-24-22566766

#### 大陸國泰人壽 天津分公司

地址：天津市和平區南京路 85 號君隆廣場 B1 座 11 層  
郵編：300040  
電話：86-22-58366900  
傳真：86-22-58366909

#### 大陸國泰人壽 廈門分公司

地址：福建省廈門市思明區廈禾路 1032 號中外運營運中心 A 幢 16 層  
郵編：361001  
電話：86-592-2276136  
傳真：86-592-2276135

#### 北京代表處

地址：北京市朝陽區東大橋路 9 號僑福芳草草地大廈 B 樓 6 層 02 單元  
郵編：100020  
電話：86-10-83913425  
傳真：86-10-83913427

#### 香港辦事處

地址：香港中環皇后大道中 31 號渣打海通大廈 20 樓  
電話：852-2877-5488 ext123  
傳真：852-2527-0966

#### 東京事務所

地址：日本國東京都中央區銀座 1-15-6 KN 銀座 Building 10F  
電話：81-3-3566-3199  
傳真：81-3-3566-3099

#### 越南國泰人壽 (胡志明總公司)

地址：The World Center Building 9th floor, 46-48-50 Pham Hong Thai Street, District 1, Ho Chi Minh City, Vietnam  
電話：84-8-6255 6699  
傳真：84-8-6255 6399  
Website: www.cathaylife.com.vn

#### 越南國泰人壽 河內分公司

地址：167 Bui Thi Xuan Street, Hai Ba Trung District, Hanoi City, Vietnam  
電話：84-4-6278 7888  
傳真：84-4-6278 7887

#### 越南國泰人壽 峴港分公司

地址：6th floor, Sacombank Building, 130-132 Bach Dang Street, Hai Chau District, Da Nang City, Vietnam  
電話：84-511-6252 888  
傳真：84-511-6253 288

#### 越南國泰人壽 芹苴分公司

地址：2nd floor, Hanh Phuc Building, Lot 28-33, Pham Ngoc Thach Street, Ninh Kieu District, Can Tho City, Vietnam  
電話：84-710-625 1999  
傳真：84-710-620 0160

#### 越南國泰人壽 同奈分公司

地址：42C Nguyen Ai Quoc, Tan Tien Ward, Bien Hoa, Dong Nai City, Vietnam  
電話：84-61-629 3558  
傳真：84-61-629 2575

#### 越南國泰人壽 海防分公司

地址：4th floor Sacombank Building, 62- 64 Ton Duc Thang Street, Le Chan District, Hai Phong City, Vietnam  
電話：84-31-625 5160  
傳真：84-31-625 5150

### ● 國泰世華銀行

#### 洛杉磯分行

Los Angeles Agency  
地址：707 Wilshire Blvd., Suite 3200, Los Angeles, CA 90017, U.S.A.  
電話：1-213-2431234  
傳真：1-213-627-6817

#### 納閩島分行

Labuan Branch  
地址：Level 3(C), Main Office Tower, Financial Park Labuan Complex, Jalan Merdeka, 87000, Labuan F. T., Malaysia  
電話：60-87-452168  
傳真：60-87-453678

#### 香港分行

Hong Kong Branch  
地址：20th Floor, LHT Tower, No.31 Queen' s Road Central, Central, Hong Kong  
電話：852-2877-5488  
傳真：852-2527-0966

#### 新加坡分行

Singapore Branch  
地址：6 Raffles Quay, #20-06, Singapore 048580  
電話：65-6593-9280  
傳真：65-6324-1959

#### 上海分行

Shanghai Branch  
地址：Suite 1905, BEA Finance Tower, No.66 Huayuanshiqiao Road, Pudong New District, Shanghai 200120 China  
電話：86-21-6886-3785  
傳真：86-21-6886-3787

#### 越南榮萊分行

Chu Lai Branch  
地址：No. 123, Tran Quy Cap, Tam Ky Town, Quang Nam Province, Vietnam  
電話：845-10-3813035-42  
傳真：845-10-3813043-44

#### 吉隆坡行銷辦公室

Kuala Lumpur Marketing Office  
地址：Lot 13A, 13th Floor, UBN Tower, 10, Jalan P. Ramlee, 50250, Kuala Lumpur, Malaysia  
電話：60-3-2070-6729  
傳真：60-3-2078-9057

#### 馬尼拉辦事處

Manila Representative Office  
地址：Unit 5A, 5/F, Citibank Center 8741 Paseo de Roxas Makati City 1200, Metro Manila Philippines  
電話：63-2-751-1161  
傳真：63-2-751-1163

#### 泰國曼谷辦事處

Bangkok Representative Office  
地址：13 Fl. Sathorn City Tower 175, South Sathorn Rd. Tungmahamek, Sathorn Bangkok 10120, Thailand  
電話：66-2-679-5316-7  
傳真：66-2-679-5318



#### 河內辦事處

Hanoi Representative Office  
地址：7F, 88 Hai Ba Trung Street,  
Hoan Kiem District, Hanoi,  
Vietnam  
電話：844-3936-6566  
傳真：844-3936-6568

#### 胡志明市辦事處

HCMC Representative Office  
地址：5F, 46-48 Pham Hong Thai  
Street, District 1, HCMC, Vietnam  
電話：848-3825-8761-63  
傳真：848-3825-8700

#### 國泰世華銀行(柬埔寨) 股份有限公司

Cathay United Bank (Cambodia)  
Corporation Limited  
地址：No.68, Samdech Pan  
St.(214), Sangkat Boeung Raing,  
Khan Daun Penh, Phnom Penh,  
Cambodia  
電話：855-2321-1211  
傳真：855-2321-2121

### ● 國泰產險

#### 大陸國泰產險 (上海總公司)

地址：上海市浦東新區世紀大道  
1168號東方金融廣場A座15層  
郵編：200122  
電話：86-21-61032288  
傳真：86-21-61911677

#### 大陸國泰產險 徐匯長樂路營銷服務部

地址：上海市徐匯區長樂路801號  
華爾登廣場9樓  
郵編：200031  
電話：86-21-24099759  
傳真：86-21-33563612

#### 大陸國泰產險 江蘇分公司

地址：江蘇省南京市建鄴區奧體大街  
128號奧體名座D座317室  
郵編：210008  
電話：86-25-83715188  
傳真：86-25-83199288

#### 大陸國泰產險 昆山營銷服務部

地址：江蘇省昆山市黑龍江北路8號  
御景苑2F  
郵編：215300  
電話：86-512-57300300  
傳真：86-512-57302588

#### 大陸國泰產險 蘇州營銷服務部

地址：江蘇省蘇州市工業園環湖路  
66號信息大廈3B  
郵編：215125  
電話：86-512-62555058  
傳真：86-512-62520913

#### 大陸國泰產險 福建分公司

地址：福建省福州市鼓樓區東浦路  
156號展企大廈3樓  
郵編：350003  
電話：86-591-87275828  
傳真：86-591-87273066

#### 大陸國泰產險 廈門中心支公司

地址：福建省廈門市湖濱南路609號  
夏商置業大廈8層AFG單元  
郵編：361010  
電話：86-592-5370288  
傳真：86-592-5066160

#### 大陸國泰產險 泉州營銷服務部

地址：福建省泉州市泉州晚報大廈附  
屬樓1層  
郵編：362000  
電話：86-595-28015288  
傳真：86-595-28073288

#### 大陸國泰產險 漳州營銷服務部

地址：福建省漳州市城區水仙大街  
新城大廈8樓  
郵編：363000  
電話：86-596-2898858  
傳真：86-596-2899058

#### 大陸國泰產險 寧德營銷服務部

地址：福建省寧德市東橋區萬安西路  
金港名都A區2號樓2層  
郵編：352100  
電話：86-593-2803206  
傳真：86-593-2803158

#### 大陸國泰產險 廣東分公司

地址：廣東省廣州市東風西路233號  
千樹盤福大廈10樓  
郵編：510180  
電話：86-20-83960060  
傳真：86-20-83543392

#### 大陸國泰產險 東莞營銷服務部

地址：廣東省東莞市南城區第一國際  
B座5樓  
郵編：523008  
電話：86-769-23020610  
傳真：86-769-22855970

#### 大陸國泰產險 河源營銷服務部

地址：廣東省河源市源城區河源大道  
與永和路交匯處海拓大廈9樓  
郵編：517000  
電話：86-762-3339298  
傳真：86-762-3339273

#### 大陸國泰產險 浙江分公司

地址：浙江省杭州市下城區環城北路  
141號永通信息廣場西1樓  
郵編：310004  
電話：86-571-28072288  
傳真：86-571-28712188

#### 大陸國泰產險 山東分公司

地址：山東省濟南市歷下區歷山路  
157號天鵝大廈2樓  
郵編：250014  
電話：86-531-83192688  
傳真：86-531-83192687

#### 大陸國泰產險 青島營銷服務部

地址：山東省青島市市南區山東路  
29號銀河大廈1904室  
郵編：266071  
電話：86-532-55728299  
傳真：86-532-80913825

#### 大陸國泰產險 北京分公司

地址：北京市西城區宣武門外大街甲  
1號環球財訊中心大廈4樓  
郵編：100052  
電話：86-10-59336888  
傳真：86-10-57707601

#### 大陸國泰產險 四川分公司

地址：四川省成都市錦江區順城大街  
8號中環廣場2座22樓  
郵編：610016  
電話：86-28-82801666  
傳真：86-28-66338956

#### 大陸國泰產險 湖北分公司

地址：湖北省武漢市江漢區沿江大道  
69號長航大廈13樓  
郵編：430021  
電話：86-27-83537945  
傳真：86-27-85586762

#### 大陸國泰產險 武昌友誼大道營銷服務部

地址：湖北省武漢市武昌區友誼大道  
特8號  
郵編：430062  
電話：027-83537945  
傳真：027-85586762

#### 越南國泰產險 (胡志明市總公司)

地址：6F, 46-48-50 Pham Hong  
Thai Str., District 1, Ho Chi Minh  
City, Vietnam  
電話：84-8-62888385  
傳真：84-8-62909890

#### 越南國泰產險 河內分公司

地址：6F, 167 Bui Thi Xuan Str.,  
Hai Ba Trung Dist., Hanoi City,  
Vietnam  
電話：84-4-63252333  
傳真：84-4-62782922





# 二〇一三年度大事紀

## The Year in Review 2013

### 1月

- 國泰產險 2013 年 1 月份營業單位主管會議。
- 國泰人壽 2013 年業務大會。
- 國泰世華銀行發行「i 刷悠遊 Debit 卡」。
- 國泰世華銀行明誠分行開業，成為國內第一家設置太陽能面板的環保節能分行，以實際行動支持綠能環保。
- 大陸國泰產險獲准經營機動車交通事故責任強制保險業務。
- 大陸國泰產險青島營銷服務部獲准開業。

### 2月

- 國泰綜合證券交易平台更名為「國泰樹精靈」，並發表 iPhone 新版下單 App。
- 國泰人壽榮獲「台灣訓練品質評鑑系統 TTQS」認證。
- 國泰慈善基金會舉行「國泰志工表揚大會」。
- 國泰產險發布「台灣第一跨領域全面性防救災產業平台」。
- 國泰綜合證券發行全台首檔連結 H 股權證「國泰 AB」(03040F)。

### 3月

- 國泰慈善基金會「新移民及子女卓越幸福計畫」正式啟動。
- 國泰世華銀行再度主辦越南航空美金 6 仟萬元聯貸案。
- 國泰世華銀行成立「私人銀行事業處」。
- 國泰金控贊助「2013 世界棒球經典賽」。
- 國泰產險與台灣防災產業協會、台灣科技大學及中興工程顧問聯合舉辦社台灣防災產業協會成立大會暨 2013 第一屆台灣防災產業技術研討會。

### 4月

- 國泰產險舉辦「國際物流損害防阻研討會」。
- 國泰金控捐款 700 萬人民幣四川雅安賑災。
- 國泰產險業界獨創志工團體保險，守護新北市學校志工。
- 大陸國泰產險獲准於 102 年及 103 年分別增資大陸地區子公司人民幣 1 億元，總計人民幣 2 億元。
- 國泰人壽 2013 年日本東京高峰會。

### 5月

- 「2013 國泰尋夢計劃」高中 3 對 3 籃球總決賽。
- 2013「國泰客戶子女獎學金」抽籤儀式。
- 國泰世華銀行信用貸款線上快速申辦（超速貸）上線服務。
- 國泰人壽通過台灣理財顧問認證協會 CFP 教育訓練機構審查，正式成為國內金融業首家 CFP 企業訓練機構。

### 6月

- 國泰金控舉行 102 年度股東常會。
- 台北捷運丹鳳與迴龍站於 102 年 6 月底通車，國泰世華銀行獨家提供金融機具服務。
- 國泰世華銀行提供簡訊 OTP 動態密碼認證服務 (One Time Password: OTP)，客戶使用更方便，更能有效防止網路盜刷。
- 國泰世華銀行率先推出 OTA(Over The Air) 空中下載手機信用卡服務，使客戶優先體驗手機信用卡 NFC 應用之便利性。
- 國泰綜合證券敦聘莊順裕先生就任總經理。



國泰期貨獲台灣最佳財務策劃師頒獎肯定



國泰人壽與華泰大飯店集團合作臺灣首創大型 OUTLET 簽約儀式



國泰產險「不意外學園」活動



「國泰世華銀行 COSTCO 聯名卡」上市記者會



國泰金控榮獲《天下雜誌》2013 年天下企業公民獎



國泰產險獲英國 World Finance 雜誌評選為 2013 年亞洲最佳保險公司

## 7 月

- 由國泰投信與大陸國開證券合資設立「國開泰富基金管理公司」獲中國證監會核准設立許可。
- 國泰產險原任許榮賢總經理榮任大陸國泰產險董事長，由新任吳明洋總經理接任。
- 國泰世華銀行汪國華董事長榮退，由新任陳祖培董事長接任。
- 國泰慈善基金會舉辦「2013 年國泰兒童成長營」。
- 國泰世華銀行「兩岸三地香港帳戶整合」經 HKMA 審核通過，於 102/7/1 日開辦兩岸三地香港與台灣帳務整合查詢與快速匯款服務。
- 國泰世華單繳費平台「MyBill 輕鬆繳」上線，依客戶繳費習性規劃，提供統一的繳費入口網頁，提昇客戶上網繳費的便利性。
- 金融監督管理委員會核准增資越南國泰產物保險有限公司，增資金額為新台幣 1.3 億 (900 億元越盾)。

## 8 月

- 「國泰世華銀行 COSTCO 聯名卡」正式上市。
- 本集團舉辦「2013 國泰夢想豪小子林書豪籃球訓練營」系列活動。
- 國泰世華銀行成立「客戶經營部」，分析客戶特徵及需求、掌握行銷時機、創造客戶良好體驗。
- 國泰產險於台北市舉辦「營造工程防災與風險管理研討會」。

## 9 月

- 國泰世華銀行推出「QR 扣」與「立即購」，啟動全方位行動支付金融服務。
- 國泰投信與中國國家開發銀行旗下子公司國開證券合資的國開泰富基金管理公司，正式在北京開業。
- 國泰人壽與華泰大飯店集團舉行高鐵桃園產專區開發經營案簽約記者會。
- 國泰產險推出全台第一個由大甲媽祖加持的國泰行車御守 APP 上線。
- 國泰金控各子公司最新優惠活動之國泰優惠 APP 全新改版上線，提供集團客戶創新登入機制與客製化訊息功能。

## 10 月

- 國泰慈善基金會舉辦「2013 新移民關懷國際研討會」。
- 國泰世華銀行文化慈善基金會舉辦 102 年度「大樹計劃」助學金捐贈典禮

- 國泰綜合證券榮獲「TTQS 訓練品質銅牌」認證。

- 國泰世華銀行「網路交易代收代付平台業務」營運計畫獲金管會准予備查，提供本行在發展第三方支付業務的法源依據。

## 11 月

- 台北捷運信義線於 102 年 11 月通車，國泰世華銀行獨家提供金融機具服務。
- 國泰世華銀行於臺北捷運 6 處無人銀行增設自動化無障礙語音提款機，以提供視障同胞優質便利之金融設備服務。
- 國泰產險出版 20 周年紀念專刊－「飛躍二十，國泰登峰」。
- 國泰綜合證券與 IC 之音竹科廣播電台合作「2013 節能復興運動」，發起員工愛心募資，關懷偏鄉學童。國泰綜合證券舉辦「2013 群英表揚大會」。

## 12 月

- 國泰慈善基金會舉辦 2013『蔡萬霖先生紀念獎學金』頒獎典禮。
- 國泰世華銀行 ETC 聯名卡暨自動儲值服務專案上線。
- 國泰產險首創市場第一張「綠能環保車保險」，愛地球也能省荷包。
- 國泰綜合證券與今周刊合辦「2014 經濟趨勢論壇」。

## 金控與子公司信用評等

公司	Moody's	S & P	中華信評
國泰金控	Baa3	BBB+	twAA
國泰人壽	Baa2	A-	twAA+
國泰世華銀行	A2/P-1	A-/A-2	twAA+/twA-1+
國泰產險	A3	A-	twAA+
國泰綜合證券	N.A.	N.A.	twA+

※ 信用評等資訊更新至 2014 年 1 月止。

# 二〇一三佳評與榮耀

## 2013 Honors and Accolades



國泰榮獲壹周刊服務  
第一大獎肯定

### 1月

- 國泰女籃再度奪得WSBL 藍賽冠軍，完成20連霸。

### 2月

- 國泰世華銀行榮獲國際金融論壇 IFR ASIA「中國2012年度最佳融資案(山東宏橋聯貸案)」。

### 3月

- 國泰投顧總代理基金勇奪2013「理柏台灣基金獎」四大獎。
- 國泰金控榮獲「保險龍鳳獎」四大獎項肯定：包括國泰人壽「壽險公司內勤組」、「壽險公司外勤組」特優獎，以及國泰金控「金控公司」及國泰產險「產險公司」優等獎。
- 國泰投信「國泰中小基金」獲2013「理柏台灣基金獎」。

### 4月

- 《30雜誌》公布「Young 世代品牌大調查」，國泰人壽連續四年得獎，拿下「最愛使用品牌」及「最想擁有品牌」保險品牌雙料冠軍。
- 國泰慈善基金會第十二度獲內政部頒發「捐血績優社團」獎。
- 國泰金控榮獲2013 富比世雜誌 (Forbes) 全球2000大企業排行榜第610名，「Life & Health Insurance」產業第21名，為台灣金融業之首。
- 國泰世華銀行榮獲「亞洲銀行家」雜誌 (The Asian Banker) 評選，亞太區最佳資料暨分析系統建置獎 (Best Data and Analytics Project Award in Taiwan)，也是台灣唯一獲獎的銀行。

### 5月

- 國泰金控綠色金融贏得《遠見雜誌》CSR 環保大獎。今周刊公布「兩岸三地一千大企業」調查，國泰金控再度入列，且為台灣金融業第1名。
- 《天下雜誌》公布2013年「2,000大企業調查」結果：一百大金融業中由國泰人壽蟬聯營收冠軍，十大大金融業淨收益排名由國泰金控奪冠。
- 國泰世華銀行榮獲第十五屆十大傑出企業金峰獎 - 十大傑出商品

### 6月

- 國泰世華銀行榮膺貿易融資雜誌 (Trade Finance Magazine) 評選為2013「台灣區最佳貿易銀行 (The Best Trade Bank in Taiwan)」第一名
- 國泰世華銀行榮獲「亞洲銀行家」雜誌 (The Asian Banker) 評選，台灣區最佳消費金融風險管理能力獎 (Best Consumer Risk Management Capability in Taiwan)
- 國泰世華銀行榮獲數位時代2013年度「數位服務力大調查」第六名。

### 7月

- 「2013年台灣保險卓越獎」揭曉，國泰金控再寫榮耀！壽、產險聯手勇奪保卓獎12項獎 穩居業界之冠：  
◎國泰人壽已連續五屆蟬聯最大贏家！本次更勇奪「人身保險」、「保戶服務」、「人才培訓」、「商品創新」、「資訊應用」、「風險管理」及「公益關懷」卓越獎全數七項金質獎，是業界唯一獲得評審團肯定「七項冠軍」的壽險公司！



國泰榮獲台灣保險卓越獎 12項肯定





國泰榮獲 2013 消費者金融品牌大獎五項肯定



國泰人壽及國泰產險，榮獲英國世界金融雜誌《World Finance》評選為「2013 年台灣最佳壽險公司」及「2013 年台灣最佳產險公司」。

◎國泰產險共獲得「保戶服務」、「人才培訓」、「資訊應用」等三項金質獎，以及「財產保險」、「風險管理」等銀質獎，成果斐然。

- 國泰世華銀行勇奪 2013 年今周刊「財富管理銀行評鑑」：「財富管理滿意度」、「理專滿意度」冠軍，以及「最佳風控獎」、「最佳商品獎」第一名。
- 國泰人壽獲國際金融雜誌《International Finance》頒發「2013 台灣最佳保險公司」獎。
- 國泰人壽入選 2013 美國財星雜誌《FORTUNE》全球 500 大企業，為台灣金融業唯一入榜企業。
- 國泰世華銀行榮獲亞洲貨幣雜誌《Asia Money Magazine》「2013 最佳現金管理銀行」評選小型企業三項第一名、中型企業三項前三名。

## 8 月

- 2013「保險信望愛獎」揭曉：國泰人壽獲 6 項大獎及 6 項優選。國泰產險獲 5 項大獎及 2 項優選，合計囊括 11 項大獎、8 項優選。
- 英國標準協會 (BSI) 頒發國泰金控「CSR 企業社會責任綠色成長獎」。
- 國泰金控獲天下雜誌「天下企業公民獎」。
- 國泰世華銀行榮獲財資雜誌《The Asset Triple A Investment Awards 2013》評鑑「台灣最佳結構型產品 (Taiwan Best Structured Products House)」大獎。

## 9 月

- 最幸福金控，國泰金控獲臺北市政府勞動局頒發 2013「幸福企業獎」。
- 國泰金控暨子公司完成溫室氣體盤查作業，獲英國標準協會 (BSI) 頒發 ISO14064-1 認證肯定，並獲經濟部能源局遴選為「能源管理系統示範推廣企業」。
- 國泰人壽獲行政院體委會頒發「第五屆體育推手獎」之「贊助類」、「推展類」金質獎及「長期贊助獎」。
- 國泰金控榮獲行政院環保署「101 年度民間企業綠色採購績優廠商」表揚。
- 「千大企業產險購買行為與滿意度問卷大調查」揭曉，並頒發「保險品質獎」，國泰產險共獲得「形象最佳」特優以及「售後服務最佳」、「業務員最優」及「最值得推薦」三項優等之肯定。

## 10 月

- 壹週刊第十屆「服務第壹大獎」頒獎：國泰人壽、國泰世華銀行分別於人壽保險業、銀行業類別中，獲頒第一名殊榮，其中國泰人壽已連續十年獲此殊榮。
- 國泰產險、國泰綜合證券同獲第十屆「國家品牌玉山獎」肯定。
- ◎國泰產險奪得「傑出企業類」及「最佳產品類」等兩項大獎。

◎國泰綜合證券榮獲「玉山獎 - 傑出企業類」獎項之殊榮，為全台唯一獲得國家品牌玉山獎肯定的券商。

- 國泰人壽節能減碳再獲肯定，榮獲「臺北市商業大樓節能認證標章」。
- 2013「台灣最佳聲望標竿企業」國泰人壽拔頭籌，榮登保險類組第一名。
- 國泰世華銀行榮獲台灣併購與私募股權協會「2013 台灣併購金鑫獎」年度最具代表性併購案獎 ( 參股東埔寨銀行案 )。

## 11 月

- 英國「碳揭露」(CDP) 最新報告發佈，國泰金控碳揭露分數本年度大幅提升，為台灣揭露分數最高之金融業者。
- 國泰人壽及國泰產險，榮獲英國世界金融雜誌《World Finance》評選為「2013 年台灣最佳壽險公司」及「2013 年台灣最佳產險公司」。
- 國泰產險於新加坡舉辦的亞洲保險論壇 (Asia Insurance Review)，榮獲「2013 年度亞洲最佳產險公司 (General Insurance Company of the Year)」殊榮。
- 現代保險雜誌舉辦 2013 年「保險品質獎」頒獎典禮，國泰人壽榮獲「知名度最高」、「最值得推薦」、「業務員最優」、「理賠服務最佳」四項特優獎。
- 國泰世華銀行榮獲今周刊「商務人士理想品牌大賞」第三名
- 國泰世華銀行榮獲中華民國傑出企業管理協會第十一屆十大傑出企業金炬獎 (績優組)「年度創新設計商品獎」。
- 國泰世華銀行榮獲 2013 年度金融資訊系統年會「電子金流業務傑出貢獻獎」。

## 12 月

- 國泰產險榮獲《國際另類投資評論》(IAIR) 雜誌，評選為「保險傑出企業」獎 (Excellence in Insurance: Non-Life Insurance) 得主。
- 《財訊雙週刊》公布「2013 消費者金融品牌大獎」名單：
  - ◎國泰人壽榮獲「最佳壽險公司」、本國壽險類「最佳服務」、「最佳產品」、「最佳形象」等全數四項金質獎 (第一名)。
  - ◎國泰世華銀行榮獲「最佳財富管理銀行」金質獎 (第一名)。
- 管理雜誌公布第 29 屆「消費者理想品牌」得獎名單：國泰金控連續第 6 年榮獲「消費者理想品牌」第一名。國泰人壽深得消費大眾認同，也連續第 15 年奪得第一。
- 國泰期貨證期金融學苑榮獲台灣註冊財務策劃師協會主辦第二屆「台灣最佳財務策劃師」(團體組)優良獎



# 2013 國泰金控財報





# 財務概況

會計師查核報告 .....	44
合併資產負債表 .....	45
合併綜合損益表 .....	46
合併權益變動表 .....	47
合併現金流量表 .....	48
金融控股公司財務報表 .....	49-52
子公司相關資訊 .....	53-67



## 會計師查核報告

國泰金融控股股份有限公司 公鑒：

國泰金融控股股份有限公司及子公司民國一〇二年十二月三十一日、民國一〇一年十二月三十一日及民國一〇一年一月一日之合併資產負債表，暨民國一〇二年一月一日至十二月三十一日及民國一〇一年一月一日至十二月三十一日之合併綜合損益表、合併權益變動表及合併現金流量表，業經本會計師查核竣事。上開合併財務報表之編製係公司管理階層之責任，本會計師之責任則為根據查核結果對上開合併財務報表表示意見。

本會計師係依照會計師查核簽證財務報表規則及一般公認審計準則規劃並執行查核工作，以合理確信財務報表有無重大不實表達。此項查核工作包括以抽查方式獲取財務報表所列金額及所揭露事項之查核證據、評估管理階層編製財務報表所採用之會計原則及所作之重大會計估計，暨評估財務報表整體之表達。本會計師相信此項查核工作可對所表示之意見提供合理之依據。

依本會計師之意見，第一段所述合併財務報表在所有重大方面係依照金融控股公司財務報告編製準則、證券發行人財務報告編製準則及經金融監督管理委員會認可之國際財務報導準則、國際會計準則、國際財務報導解釋及解釋公告編製，足以允當表達國泰金融控股股份有限公司及子公司民國一〇二年十二月三十一日、民國一〇一年十二月三十一日及民國一〇一年一月一日之合併財務狀況、民國一〇二年一月一日至十二月三十一日及民國一〇一年一月一日至十二月三十一日之合併經營成果，暨民國一〇二年一月一日至十二月三十一日及民國一〇一年一月一日至十二月三十一日之合併財務績效與合併現金流量。

安永聯合會計師事務所

主管機關核准辦理公開發行公司財務報告

查核簽證文號：金管證六字第 0970038990 號

(90)台財證(六)第 100690 號

黃建澤

會計師：

傅文芳

中華民國一〇三年三月十四日



## 國泰金融控股股份有限公司及子公司 合併資產負債表

民國一〇二年十二月三十一日、一〇一年十二月三十一日及一〇一年一月一日

單位：新臺幣仟元

代碼	資產 會計科目	102年12月31日		101年12月31日		101年1月1日	
		金額	%	金額	%	金額	%
<b>資產</b>							
11000	現金及約當現金	\$331,666,078	5	\$313,663,386	6	\$334,863,114	7
11500	存放央行及拆借金融同業	151,945,066	3	109,003,762	2	100,101,541	2
12000	透過損益按公允價值衡量之金融資產	244,023,246	4	146,746,672	3	84,261,163	2
12100	備供出售金融資產 - 淨額	1,357,106,776	22	1,302,743,262	24	1,348,697,428	27
12300	避險之衍生金融資產	1,300,914	-	2,362,366	-	3,425,140	-
12500	附賣回票券及債券投資	12,960,817	-	15,749,244	-	11,617,967	-
13000	應收款項 - 淨額	169,590,966	3	109,911,278	2	93,001,582	2
13200	當期所得稅資產	5,585,301	-	3,597,490	-	3,456,783	-
13300	待出售資產 - 淨額	68,479	-	-	-	-	-
13500	貼現及放款 - 淨額	1,667,391,682	28	1,521,712,123	28	1,493,694,284	30
13700	再保險合約資產 - 淨額	5,740,684	-	14,641,999	-	14,366,255	-
14500	持有至到期日金融資產 - 淨額	54,970,153	1	24,380,985	-	21,955,565	-
15000	採用權益法之投資 - 淨額	3,153,320	-	2,235,874	-	2,377,392	-
15500	其他金融資產 - 淨額	1,724,797,817	29	1,605,300,209	30	1,258,706,263	25
18000	投資性不動產 - 淨額	191,023,573	3	171,103,918	3	167,912,183	3
18500	不動產及設備 - 淨額	104,306,810	2	114,634,059	2	91,171,304	2
19000	無形資產 - 淨額	9,223,432	-	9,393,007	-	9,337,507	-
19300	遞延所得稅資產	15,038,697	-	19,046,245	-	15,428,347	-
19500	其他資產 - 淨額	26,963,277	-	24,726,997	-	25,017,986	-
19999	資產總計	<u>\$6,076,857,088</u>	<u>100</u>	<u>\$5,510,952,876</u>	<u>100</u>	<u>\$5,079,391,804</u>	<u>100</u>
<b>負債及權益</b>							
21000	央行及金融同業存款	\$56,985,225	1	\$56,934,246	1	\$62,275,073	1
21500	央行及同業融資	1,497,500	-	1,456,800	-	1,514,500	-
22000	透過損益按公允價值衡量之金融負債	28,754,621	-	9,086,346	-	23,136,143	-
22300	避險之衍生金融負債	5,148	-	-	-	-	-
22500	附買回票券及債券負債	60,931,600	1	22,046,517	1	14,686,609	-
22600	應付商業本票 - 淨額	10,050,000	-	5,540,000	-	8,720,000	-
23000	應付款項	37,548,440	1	60,740,926	1	44,204,197	1
23200	當期所得稅負債	37,003	-	104	-	2,041,027	-
23500	存款及匯款	1,585,031,001	26	1,458,392,976	27	1,414,421,828	28
24000	應付債券	92,417,213	2	89,831,007	2	76,023,825	1
24600	負債準備	3,477,440,832	57	3,175,688,291	58	2,880,403,214	58
25500	其他金融負債	413,414,217	7	348,229,937	6	305,766,443	6
29300	遞延所得稅負債	12,771,382	-	16,307,882	-	14,033,366	-
29500	其他負債	14,712,855	1	18,548,681	-	12,817,284	1
29999	負債總計	<u>5,791,597,037</u>	<u>96</u>	<u>5,262,803,713</u>	<u>96</u>	<u>4,860,043,509</u>	<u>96</u>
<b>權益</b>							
31000	歸屬於母公司業主之權益						
31100	股本						
31101	普通股	119,649,621	2	108,653,851	2	103,575,096	2
31500	資本公積	89,063,184	1	78,508,148	1	78,508,148	2
32000	保留盈餘						
32001	法定盈餘公積	16,922,773	-	15,222,599	-	14,105,459	-
32003	特別盈餘公積	7,072,630	-	4,078,065	-	4,078,065	-
32011	未分配盈餘	28,287,695	-	19,290,840	-	14,449,857	-
32500	其他權益	20,083,810	1	25,823,918	1	7,760,904	-
32600	庫藏股票	-	-	(7,179,872)	-	(7,179,872)	-
39500	非控制權益	4,180,338	-	3,751,614	-	4,050,638	-
39999	權益總計	<u>285,260,051</u>	<u>4</u>	<u>248,149,163</u>	<u>4</u>	<u>219,348,295</u>	<u>4</u>
	負債及權益總計	<u>\$6,076,857,088</u>	<u>100</u>	<u>\$5,510,952,876</u>	<u>100</u>	<u>\$5,079,391,804</u>	<u>100</u>

董事長：



經理人：



會計主管：





## 國泰金融控股股份有限公司及子公司 合併綜合損益表

民國一〇二年及一〇一年一月一日至十二月三十一日

單位：新臺幣仟元，惟每股盈餘為元

代碼	項目	102 年度		101 年度	
		金額	%	金額	%
41000	利息收入	\$128,608,655	34	\$126,231,055	33
51000	減：利息費用	(14,073,643)	(4)	(13,504,477)	(4)
49600	利息淨收益	114,535,012	30	112,726,578	29
49700	利息以外淨收益				
49800	手續費及佣金淨收益	764,649	-	2,207,218	1
49810	保險業務淨收益	213,301,740	56	226,883,585	61
49820	透過損益按公允價值衡量之金融資產 及負債損益	(28,805,639)	(8)	26,982,554	7
49825	投資性不動產損益	6,303,080	2	6,245,091	2
49830	備供出售金融資產之已實現損益	34,263,540	9	28,280,425	7
49840	持有至到期日金融資產之已實現損益	3,134	-	(19,073)	-
49870	兌換損益	35,548,670	9	(34,483,636)	(9)
49880	資產減損損失	(192,262)	-	(225,360)	-
49890	採用權益法認列關聯企業及合資損益之份額	157,038	-	(49,589)	-
49900	其他利息以外淨損益	6,998,320	2	8,554,173	2
	淨收益	382,877,282	100	377,101,966	100
58100	呆帳費用及保證責任準備提存	(1,487,407)	-	(3,172,861)	(1)
58300	保險負債準備淨變動	(293,569,577)	(77)	(306,442,777)	(81)
58500	營業費用				
58501	員工福利費用	(34,297,866)	(9)	(32,723,638)	(9)
58503	折舊及攤銷費用	(4,483,291)	(1)	(4,448,024)	(1)
58599	其他業務及管理費用	(17,068,090)	(4)	(14,600,127)	(4)
	營業費用合計	(55,849,247)	(14)	(51,771,789)	(14)
61000	繼續營業單位稅前淨利	31,971,051	9	15,714,539	4
61003	所得稅(費用)利益	(2,950,940)	(1)	457,390	-
61005	繼續營業單位淨利	29,020,111	8	16,171,929	4
69000	本期稅後淨利	29,020,111	8	16,171,929	4
69500	其他綜合損益				
69501	國外營運機構財務報表換算之兌換差額	733,397	-	(959,568)	-
69511	備供出售金融資產未實現評價(損失)利益	(6,879,955)	(2)	21,002,969	6
69521	現金流量避險中屬有效避險部分之避險工具損失	(714,659)	-	(852,519)	-
69541	採用權益法認列之關聯企業及合資 其他綜合損益之份額	(14,204)	-	(24,244)	-
69591	與其他綜合損益組成部分相關之所得稅	1,237,702	-	(1,197,137)	-
69500	本期其他綜合損益(稅後淨額)	(5,637,719)	(2)	17,969,501	6
69700	本期綜合損益總額	\$23,382,392	6	\$34,141,430	10
69900	淨利歸屬於：				
69901	母公司業主	\$28,815,775		\$16,115,633	
69903	非控制權益	204,336		56,296	
	小計	\$29,020,111		\$16,171,929	
69950	綜合損益總額歸屬於：				
69951	母公司業主	\$23,075,667		\$34,178,647	
69953	非控制權益	306,725		(37,217)	
	小計	\$23,382,392		\$34,141,430	
70000	每股盈餘：				
70001	繼續營業單位稅後淨利	\$2.50		\$1.41	
71000	稀釋每股盈餘				
71001	繼續營業單位稅後淨利	\$2.50		\$1.41	

董事長：



經理人：



會計主管：



# 國泰金融控股股份有限公司及子公司 合併權益變動表

民國一〇二年及一〇一年一月一日至十二月三十一日

單位：新臺幣仟元

項目	歸屬於母公司業主之權益											非控制權益	權益總額
	股本		保留盈餘			其他權益項目					總計		
	普通股	資本公積	法定盈餘公積	特別盈餘公積	未分配盈餘	國外營運機構財務報表換算之兌換差額	備供出售金融資產未實現損益	現金流量避險中屬有效避險部分之避險工具利益(損失)	其他	庫藏股票			
民國 101 年 1 月 1 日餘額 (調整後)	\$103,575,096	\$78,508,148	\$14,105,459	\$4,078,065	\$14,449,857	\$(378,126)	\$6,454,007	\$1,686,208	\$(1,185)	\$(7,179,872)	\$215,297,657	\$4,050,638	\$219,348,295
民國 100 年度盈餘指撥及分配 (註 1)：													
提列法定盈餘公積			1,117,140		(1,117,140)						-		-
普通股現金股利					(5,078,755)						(5,078,755)		(5,078,755)
普通股股票股利	5,078,755				(5,078,755)						-		-
民國 101 年度淨利 (調整後)					16,115,633						16,115,633	56,296	16,171,929
民國 101 年度其他綜合損益						(703,971)	19,476,556	(709,526)	(45)		18,063,014	(93,513)	17,969,501
民國 101 年度綜合損益總額 (調整後)	-	-	-	-	16,115,633	(703,971)	19,476,556	(709,526)	(45)	-	34,178,647	(37,217)	34,141,430
非控制權益增減												(261,807)	(261,807)
民國 101 年 12 月 31 日餘額 (調整後)	\$108,653,851	\$78,508,148	\$15,222,599	\$4,078,065	\$19,290,840	\$(1,082,097)	\$25,930,563	\$976,682	\$(1,230)	\$(7,179,872)	\$244,397,549	\$3,751,614	\$248,149,163
民國 102 年 1 月 1 日餘額 (調整後)	\$108,653,851	\$78,508,148	\$15,222,599	\$4,078,065	\$19,290,840	\$(1,082,097)	\$25,930,563	\$976,682	\$(1,230)	\$(7,179,872)	\$244,397,549	\$3,751,614	\$248,149,163
依金管保財字第 10202508140 號令提列特別盈餘公積				2,994,565	(2,994,565)						-		-
民國 101 年度盈餘指撥及分配 (註 2)：													
提列法定盈餘公積			1,700,174		(1,700,174)						-		-
普通股現金股利					(7,465,770)						(7,465,770)		(7,465,770)
普通股股票股利	7,465,770				(7,465,770)						-		-
民國 102 年度淨利					28,815,775						28,815,775	204,336	29,020,111
民國 102 年度其他綜合損益						554,063	(5,700,072)	(594,376)	277		(5,740,108)	102,389	(5,637,719)
民國 102 年度綜合損益總額	-	-	-	-	28,815,775	554,063	(5,700,072)	(594,376)	277	-	23,075,667	306,725	23,382,392
現金增資	3,530,000	9,178,000									12,708,000		12,708,000
取得或處分子公司股權價格與帳面價值差額		29,142			(192,641)						(163,499)		(163,499)
股份基礎給付交易		203,408									203,408		203,408
其他		1,144,486								7,179,872	8,324,358		8,324,358
非控制權益增減												121,999	121,999
民國 102 年 12 月 31 日餘額	\$119,649,621	\$89,063,184	\$16,922,773	\$7,072,630	\$28,287,695	\$(528,034)	\$20,230,491	\$382,306	\$(953)	\$-	\$281,079,713	\$4,180,338	\$285,260,051

註 1：100 年度董監酬勞 5,400 仟元及員工紅利 1,016 仟元已自當年度綜合損益表中扣除。  
註 2：101 年度董監酬勞 5,400 仟元及員工紅利 1,494 仟元已自當年度綜合損益表中扣除。

董事長：



經理人：



會計主管：







# 國泰金融控股股份有限公司及子公司 合併現金流量表

民國一〇二年及一〇一年一月一日至十二月三十一日

單位：新臺幣仟元

項目	102 年度	101 年度	項目	102 年度	101 年度
	金額	金額		金額	金額
營業活動之現金流量：			投資活動之現金流量		
繼續營業單位稅前淨利	\$31,971,051	\$15,714,539	取得透過損益按公允價值衡量之金融資產	(225,000)	(914,092)
調整項目：			處分透過損益按公允價值衡量之金融資產	475,769	638,323
不影響現金流量之收益費損項目			取得備供出售金融資產	(869,608,189)	(644,166,777)
折舊費用	4,111,027	4,017,406	處分備供出售金融資產	832,967,391	741,263,110
攤銷費用	372,264	430,618	取得無活絡市場之債券投資	(577,531,969)	(681,594,061)
呆帳費用提列數	1,487,407	3,172,861	處分無活絡市場之債券投資	381,368,341	385,251,198
透過損益按公允價值衡量金融資產及負債之淨損失(利益)	33,184,214	(24,847,377)	無活絡市場之債務商品投資到期還本	208,750	-
利息費用	14,073,643	13,504,477	取得持有至到期日金融資產	(1,959,653)	(737,811)
利息收入	(128,608,655)	(126,231,055)	處分持有至到期日金融資產	848,650	633,710
股利收入	(14,644,454)	(12,845,176)	持有至到期日金融資產到期還本	200,000	-
各項保險負債淨變動	295,470,955	290,955,128	取得採用權益法之投資	(472,953)	(59,120)
其他各項負債準備淨變動	6,211,326	4,270,856	處分採用權益法之投資	217,537	-
應付公司債匯率影響數	-	(207,604)	對子公司之收購	(338,612)	(654,930)
採用權益法認列之關聯企業及合資利益之份額	(157,038)	(49,589)	處分子公司	(465,975)	-
處分及報廢不動產及設備損失(利益)	5,384	(1,618,248)	採用權益法之被投資公司減資退回股款	13,067	49,288
處分投資性不動產損失(利益)	144,560	(295,672)	取得不動產及設備	(2,036,594)	(4,575,240)
處分投資利益	(30,814,956)	(20,746,094)	處分不動產及設備	28,596	1,926,601
處分採用權益法之投資利益	(131,174)	-	營業保證金增加	(50,000)	(5,000)
金融資產減損損失	206,620	225,360	營業保證金減少	25,000	-
非金融資產減損損失	25,825	-	交割結算基金增加	(2,121)	(7,000)
非金融資產減損迴轉利益	(40,183)	-	交割結算基金減少	9,615	-
未實現外幣兌換損失	14,746	104,464	存出保證金增加	(15,905)	(136,482)
買回應付公司債損失	203,372	-	存出保證金減少	9	-
處分承擔擔保品利益	-	(1,000)	取得無形資產	(162,297)	(120,287)
不影響現金流量之收益費損項目合計	181,114,883	129,839,355	處分承擔擔保品	-	1,000
與營業活動相關之資產/負債變動數			因合併產生之現金流入	-	687,361
與營業活動相關之資產之淨變動			取得投資性不動產	(11,646,282)	(26,716,416)
存放央行及拆借金融同業增加	(4,890,404)	(789,914)	處分投資性不動產	261	764,528
透過損益按公允價值衡量之金融資產增加	(82,415,269)	(5,126,838)	其他資產增加	(2,649,307)	(412,962)
備供出售金融資產增加	(726,378)	(11,972,620)	收取之股利	58,936	86,325
避險之衍生金融資產減少	346,794	210,255	投資活動之淨現金流出	(250,742,935)	(228,798,734)
應收款項增加	(56,245,768)	(10,824,568)	籌資活動之現金流量		
貼現及放款增加	(146,695,438)	(32,010,767)	央行及同業融資增加(減少)	3,099,980	(57,700)
再保險合約資產減少(增加)	8,959,387	(317,244)	應付商業本票增加	121,360,000	102,210,000
持有至到期日金融資產增加	(29,691,246)	(2,380,214)	應付商業本票減少	(116,850,000)	(105,390,000)
其他金融資產減少(增加)	131,525,498	(12,366,985)	發行公司債	-	7,584,599
其他資產(增加)減少	(631,254)	783,810	償還公司債	(1,299,728)	-
與營業活動相關之資產之淨變動合計	(180,464,078)	(74,795,085)	發行金融債券	9,898,582	6,561,927
與營業活動相關之負債之淨變動			附買回票券及債券負債(減少)增加	(297,268)	96,111
央行及銀行同業存款減少	(177,381)	(4,678,314)	其他負債(減少)增加	(201,355)	230,617
透過損益按公允價值衡量之金融負債減少	(26,292,724)	(46,760,117)	發放現金股利	(7,487,212)	(5,078,755)
避險之衍生金融負債增加	5,148	-	現金增資	12,708,000	-
附買回票券及債券負債增加	39,182,351	7,263,797	員工執行認股權	203,408	-
應付款項(減少)增加	(25,450,568)	15,149,186	籌資活動之淨現金流入	21,134,407	6,156,799
存款及匯款增加	125,951,868	42,950,993	匯率變動對現金及約當現金之影響	595,059	(1,317,001)
員工福利負債準備(減少)增加	(9,343)	102,119	本期現金及約當現金增加(減少)數	56,297,646	(9,145,203)
負債準備減少	(59,443)	(24,254)	期初現金及約當現金餘額	397,388,554	406,533,757
其他金融負債增加	18,718,967	6,815,118	期末現金及約當現金餘額	\$453,686,200	\$397,388,554
其他負債(減少)增加	(3,502,203)	6,243,617			
與營業活動相關之負債之淨變動合計	128,366,672	27,062,145			
與營業活動相關之資產及負債之淨變動合計	(52,097,406)	(47,732,940)			
調整項目合計	129,017,477	82,106,415	現金及約當現金之組成：		
營運產生之現金流入	160,988,528	97,820,954	資產負債表帳列之現金及約當現金	\$331,666,078	\$313,663,386
收取之利息	126,248,334	122,551,324	符合國際會計準則第七號現金及約當現金定義之存放央行及拆借銀行同業	109,059,305	67,975,924
收取之股利	14,799,076	12,918,510	符合國際會計準則第七號現金及約當現金定義之附買回票券及債券投資	12,960,817	15,749,244
支付之利息	(13,294,354)	(13,799,032)			
支付之所得稅	(3,430,469)	(4,678,023)			
營業活動之淨現金流入	285,311,115	214,813,733			

董事長：



經理人：



會計主管：



# 國泰金融控股股份有限公司

## 資產負債表

民國一〇二年十二月三十一日、一〇一年十二月三十一日及一〇一年一月一日

單位：新臺幣仟元

會計項目	102年12月31日		101年12月31日		101年1月1日	
	金額	%	金額	%	金額	%
<b>資產</b>						
現金及約當現金	\$3,464,767	1	\$6,482,973	2	\$2,924,780	1
備供出售金融資產 - 淨額	556,865	-	529,796	-	539,279	-
附賣回票券及債券投資	465,060	-	658,625	1	1,196,746	-
應收款項 - 淨額	3,731,473	1	2,858,180	1	1,750,250	1
當期所得稅資產	5,584,675	2	3,596,184	1	3,456,783	1
持有至到期日金融資產 - 淨額	31,000,000	9	31,000,000	10	31,000,000	12
採用權益法之投資 - 淨額	289,858,824	86	252,843,493	85	225,713,099	84
不動產及設備 - 淨額	6,245	-	4,739	-	3,645	-
無形資產 - 淨額	-	-	-	-	62	-
遞延所得稅資產	1,265,131	1	967,668	-	1,947,099	1
其他資產 - 淨額	170,126	-	161,978	-	163,329	-
資產總計	\$336,103,166	100	\$299,103,636	100	\$268,695,072	100
<b>負債</b>						
透過損益按公允價值衡量之金融負債	\$-	-	\$549,745	-	\$-	-
應付商業本票 - 淨額	5,960,000	2	-	-	6,430,000	2
應付款項	8,340,650	2	5,940,873	2	4,074,477	2
當期所得稅負債	37,003	-	-	-	2,029,249	1
應付債券	40,000,000	13	47,312,376	16	40,000,000	15
負債準備	671,562	-	864,469	-	860,555	-
遞延所得稅負債	1	-	35,202	-	460	-
其他負債	14,237	-	3,422	-	2,674	-
負債總計	55,023,453	17	54,706,087	18	53,397,415	20
<b>業主權益</b>						
<b>股本</b>						
普通股	119,649,621	36	108,653,851	36	103,575,096	39
資本公積	89,063,184	26	78,508,148	26	78,508,148	29
<b>保留盈餘</b>						
法定盈餘公積	16,922,773	5	15,222,599	5	14,105,459	5
特別盈餘公積	7,072,630	2	4,078,065	1	4,078,065	2
未分配盈餘	28,287,695	8	19,290,840	7	14,449,857	5
其他權益	20,083,810	6	25,823,918	9	7,760,904	3
庫藏股票	-	-	(7,179,872)	(2)	(7,179,872)	(3)
權益總計	281,079,713	83	244,397,549	82	215,297,657	80
負債及業主權益總計	\$336,103,166	100	\$299,103,636	100	\$268,695,072	100

董事長：



經理人：



會計主管：





# 國泰金融控股股份有限公司

## 綜合損益表

民國一〇二年及一〇一年一月一日至十二月三十一日

單位：新臺幣千元，惟每股盈餘為元

項 目	102 年度		101 年度	
	金 額	%	金 額	%
收益				
採用權益法之關聯企業及合資收益之份額	\$31,272,817	97	\$16,979,092	93
其他收益	1,081,922	3	1,195,048	7
	<u>32,354,739</u>	<u>100</u>	<u>18,174,140</u>	<u>100</u>
費用及損失				
營業費用	(777,226)	(2)	(466,002)	(3)
其他費用及損失	(3,064,775)	(9)	(1,721,670)	(9)
	<u>(3,842,001)</u>	<u>(11)</u>	<u>(2,187,672)</u>	<u>(12)</u>
繼續營業單位稅前淨利	28,512,738	89	15,986,468	88
所得稅利益	303,037	1	129,165	1
繼續營業單位本期淨利	28,815,775	90	16,115,633	89
本期淨利	<u>28,815,775</u>	<u>90</u>	<u>16,115,633</u>	<u>89</u>
其他綜合損益				
備供出售金融資產之未實現評價損益	48,505	-	(9,483)	-
採用權益法之子公司、關聯企業及合資之其他綜合損益份額	(5,779,447)	(18)	18,065,510	99
與其他綜合損益組成部分相關之所得稅	(9,166)	-	6,987	-
本期其他綜合損益 (稅後淨額)	<u>(5,740,108)</u>	<u>(18)</u>	<u>18,063,014</u>	<u>99</u>
本期綜合損益總額	<u>\$23,075,667</u>	<u>72</u>	<u>\$34,178,647</u>	<u>188</u>
每股盈餘：				
基本每股盈餘				
繼續營業單位稅後淨利	<u>\$2.50</u>		<u>\$1.41</u>	
稀釋每股盈餘				
繼續營業單位稅後淨利	<u>\$2.50</u>		<u>\$1.41</u>	

董事長：



經理人：



會計主管：





# 國泰金融控股股份有限公司

## 權益變動表

民國一〇二年及一〇一年一月一日至十二月三十一日

單位：新臺幣仟元

項 目	歸屬予母公司業主之權益										權益總額
	股本		保留盈餘			其他權益項目				庫藏股票	
	普通股	資本公積	法定盈餘公積	特別盈餘公積	未分配盈餘	國外營運機構財務報表換算之兌換差額	備供出售金融商品之未實現損益	現金流避險中屬有效避險部分之避險工具利益(損失)	其他		
民國 101 年 1 月 1 日餘額 (調整後)	\$103,575,096	\$78,508,148	\$14,105,459	\$4,078,065	\$14,449,857	\$(378,126)	\$6,454,007	\$1,686,208	\$(1,185)	\$(7,179,872)	\$215,297,657
民國 100 年度盈餘指撥及分配 (註 1)：											
提列法定盈餘公積			1,117,140		(1,117,140)						-
普通股現金股利					(5,078,755)						(5,078,755)
普通股股票股利	5,078,755				(5,078,755)						-
民國 101 年度淨利 (調整後)					16,115,633						16,115,633
民國 101 年度其他綜合損益						(703,971)	19,476,556	(709,526)	(45)		18,063,014
民國 101 年度綜合損益總額 (調整後)	-	-	-	-	16,115,633	(703,971)	19,476,556	(709,526)	(45)	-	34,178,647
民國 101 年 12 月 31 日餘額 (調整後)	<u>\$108,653,851</u>	<u>\$78,508,148</u>	<u>\$15,222,599</u>	<u>\$4,078,065</u>	<u>\$19,290,840</u>	<u>\$(1,082,097)</u>	<u>\$25,930,563</u>	<u>\$976,682</u>	<u>\$(1,230)</u>	<u>\$(7,179,872)</u>	<u>\$244,397,549</u>
民國 102 年 1 月 1 日餘額 (調整後)	\$108,653,851	\$78,508,148	\$15,222,599	\$4,078,065	\$19,290,840	\$(1,082,097)	\$25,930,563	\$976,682	\$(1,230)	\$(7,179,872)	\$244,397,549
依金管保財字第 10202508140 號令 提列特別盈餘公積				2,994,565	(2,994,565)						-
民國 101 年度盈餘指撥及分配 (註 2)：											
提列法定盈餘公積			1,700,174		(1,700,174)						-
普通股現金股利					(7,465,770)						(7,465,770)
普通股股票股利	7,465,770				(7,465,770)						-
民國 102 年度淨利					28,815,775						28,815,775
民國 102 年度其他綜合損益						554,063	(5,700,072)	(594,376)	277		(5,740,108)
民國 102 年度綜合損益總額	-	-	-	-	28,815,775	554,063	(5,700,072)	(594,376)	277	-	23,075,667
現金增資	3,530,000	9,178,000									12,708,000
取得或處分子公司股權價格與帳面價值差額		29,142			(192,641)						(163,499)
股份基礎給付交易		203,408									203,408
其他		1,144,486								7,179,872	8,324,358
民國 102 年 12 月 31 日餘額	<u>\$119,649,621</u>	<u>\$89,063,184</u>	<u>\$16,922,773</u>	<u>\$7,072,630</u>	<u>\$28,287,695</u>	<u>\$(528,034)</u>	<u>\$20,230,491</u>	<u>\$382,306</u>	<u>\$(953)</u>	<u>\$-</u>	<u>\$281,079,713</u>

註 1：100 年度董監酬勞 5,400 仟元及員工紅利 1,016 仟元已自當年度綜合損益表中扣除。

註 2：101 年度董監酬勞 5,400 仟元及員工紅利 1,494 仟元已自當年度綜合損益表中扣除。

董事長：



經理人：



會計主管：





# 國泰金融控股股份有限公司

## 現金流量表

民國一〇二年及一〇一年一月一日至十二月三十一日

單位：新臺幣仟元

項 目	102 年度	101 年度
	金 額	金 額
營業活動之現金流量：		
本期稅前淨利	\$28,512,738	\$15,986,468
調整項目：		
不影響現金流量之損益項目及其他調整項目		
折舊費用	1,322	1,136
攤銷費用	-	62
透過損益按公允價值衡量金融資產及負債之淨損失	1,685,578	-
利息費用	1,226,551	1,216,799
利息收入	(1,001,814)	(979,295)
應付公司債匯率影響數	-	(207,604)
採用權益法認列之子公司、關聯企業及合資利益之份額	(31,272,817)	(16,979,092)
處分及報廢不動產及設備損失	133	17
未實現外幣兌換損失	36,003	31,928
買回應付公司債損失	203,372	-
不影響現金流量之收益費損項目合計	(29,121,672)	(16,916,049)
與營業活動相關之資產及負債變動數		
與營業活動相關之資產淨變動		
備供出售金融資產減少	21,436	-
應收款項減少(增加)	31,854	(181,032)
其他資產(增加)減少	(6,247)	2,140
與營業活動相關之資產淨變動合計	47,043	(178,892)
與營業活動相關之負債淨變動		
透過損益按公允價值衡量之金融負債(減少)增加	(182,100)	461,772
應付款項增加	2,398,255	1,866,943
負債準備(減少)增加	(192,907)	3,914
其他負債增加	11,963	576
與營業活動相關之負債淨變動合計	2,035,211	2,333,205
與營業活動相關之資產及負債之淨變動合計	2,082,254	2,154,313
調整項目合計	(27,039,418)	(14,761,736)
營運產生之現金流入：	1,473,320	1,224,732
收取之利息	96,667	52,397
支付之利息	(1,171,061)	(1,193,821)
支付所得稅	(1,990,282)	(1,018,325)
營業活動之淨現金流出	(1,591,356)	(935,017)
投資活動之現金流量：		
取得採用權益法之投資	(89,010)	(59,120)
取得不動產及設備	(2,960)	(2,247)
其他資產增加	(1,901)	(789)
收取之股利	405,535	8,173,321
投資活動之淨現金流入	311,664	8,111,165
籌資活動之現金流量：		
應付商業本票增加	25,560,000	-
應付商業本票減少	(19,600,000)	(6,430,000)
發行公司債	-	7,584,599
償還公司債	(1,299,728)	-
發放現金股利	(7,465,770)	(5,078,755)
現金增資	12,708,000	-
員工執行認股權	203,408	-
取得子公司股權	(12,001,986)	(199,992)
籌資活動之淨現金流出	(1,896,076)	(4,124,148)
匯率變動對現金及約當現金之影響	(36,003)	(31,928)
本期現金及約當現金(減少)增加數	(3,211,771)	3,020,072
期初現金及約當現金餘額	7,141,598	4,121,526
期末現金及約當現金餘額	\$3,929,827	\$7,141,598
現金及約當現金之組成：		
資產負債表帳列之現金及約當現金	\$3,464,767	\$6,482,973
符合國際會計準則第七號現金及約當現金定義之 附賣回票券及債券投資	465,060	658,625
期末現金及約當現金餘額	\$3,929,827	\$7,141,598

董事長：



經理人：



會計主管：



## 國泰人壽保險股份有限公司 簡明資產負債表

民國一〇二年十二月三十一日、民國一〇一年十二月三十一日及民國一〇一年一月一日

單位：新臺幣仟元

資 產	102 年 12 月 31 日	101 年 12 月 31 日	101 年 1 月 1 日
會 計 項 目	金 額	金 額	金 額
現金及約當現金	\$280,220,355	\$362,775,487	\$372,053,961
應收款項	47,362,820	57,308,138	43,396,730
透過損益按公允價值衡量之金融資產	73,022,597	72,429,213	59,720,607
備供出售金融資產	1,272,046,334	1,221,734,264	1,285,475,290
避險之衍生金融資產	453,713	1,142,094	1,957,846
採用權益法之投資	8,957,717	7,144,025	4,016,883
無活絡市場之債券投資	1,020,141,716	814,453,830	511,804,264
其他金融資產	40,900,000	23,500,000	13,300,000
投資性不動產	230,203,549	212,205,973	209,236,539
放款	635,816,106	518,169,293	491,396,629
再保險合約資產	327,397	9,162,513	9,165,603
不動產及設備	35,862,947	44,800,678	23,321,301
無形資產	102,258	147,816	267,387
遞延所得稅資產	12,221,216	16,106,670	11,989,836
其他資產	17,185,550	15,417,746	16,816,920
分離帳戶保險商品資產	375,890,055	329,200,798	293,555,522
資產總計	<u>\$4,050,714,330</u>	<u>\$3,705,698,538</u>	<u>\$3,347,475,318</u>
<b>負債及股東權益</b>	<b>102 年 12 月 31 日</b>	<b>101 年 12 月 31 日</b>	<b>101 年 1 月 1 日</b>
<b>會 計 項 目</b>	<b>金 額</b>	<b>金 額</b>	<b>金 額</b>
應付款項	\$18,300,775	\$37,262,033	\$22,003,803
透過損益按公允價值衡量之金融負債	16,148,024	2,079,457	17,468,901
避險之衍生金融負債	5,148	-	-
特別股負債	30,000,000	30,000,000	30,000,000
保險負債	3,375,731,754	3,078,719,365	2,784,180,591
具金融商品性質之保險契約準備	52,911,209	56,461,371	60,624,750
外匯價格變動準備	10,482,181	4,270,856	-
負債準備	3,919,223	3,812,483	3,645,727
遞延所得稅負債	12,186,951	15,390,603	12,913,791
其他負債	8,576,689	11,301,227	6,127,871
分離帳戶保險商品負債	375,890,055	329,200,798	293,555,522
負債總計	<u>3,904,152,009</u>	<u>3,568,498,193</u>	<u>3,230,520,956</u>
股本	53,065,274	53,065,274	53,065,274
資本公積	13,038,791	13,009,649	13,009,649
保留盈餘	62,110,355	46,655,662	44,013,308
其他權益	18,347,901	24,469,760	6,866,131
權益總計	<u>146,562,321</u>	<u>137,200,345</u>	<u>116,954,362</u>
負債及權益總計	<u>\$4,050,714,330</u>	<u>\$3,705,698,538</u>	<u>\$3,347,475,318</u>

## 國泰人壽保險股份有限公司 簡明綜合損益表

民國一〇二年及一〇一年一月一日至十二月三十一日

單位：新臺幣仟元，惟每股盈餘為元

項 目	102 年度	101 年度
	金 額	金 額
營業收入	\$661,567,708	\$682,581,303
營業成本	(629,986,028)	(666,794,574)
營業費用	(16,491,935)	(16,442,717)
營業利益 (損失)	15,089,745	(655,988)
營業外收入及支出	1,152,106	966,815
繼續營業單位稅前淨利	16,241,851	310,827
所得稅 (費用) 利益	(787,158)	2,331,527
繼續營業單位稅後淨利	15,454,693	2,642,354
本期淨利	15,454,693	2,642,354
其他綜合損益	(6,121,859)	17,603,629
本期綜合損益總額	<u>\$9,332,834</u>	<u>\$20,245,983</u>
基本每股盈餘	<u>\$2.91</u>	<u>\$0.50</u>





## 國泰世紀產物保險股份有限公司 簡明資產負債表

民國一〇二年十二月三十一日、民國一〇一年十二月三十一日及民國一〇一年一月一日

單位：新臺幣仟元

資 產	102 年 12 月 31 日	101 年 12 月 31 日	101 年 1 月 1 日
會 計 項 目	金 額	金 額	金 額
現金及約當現金	\$6,998,187	\$5,025,506	\$6,159,377
應收款項	3,540,497	3,160,638	2,794,727
透過損益按公允價值衡量之金融資產	1,172,111	385,460	454,960
備供出售金融資產	6,391,927	7,750,552	5,281,500
避險之衍生性金融資產	10,022	17,134	28,521
採用權益法之投資	825,721	679,562	1,055,058
無活絡市場之債券投資	1,897,332	1,172,459	1,120,809
持有至到期日金融資產放款	1,668,787	2,512,011	2,408,714
再保險合約資產	422,521	522,080	551,965
不動產及設備	4,388,987	5,118,300	4,926,962
無形資產	202,393	101,738	136,795
遞延所得稅資產	10,110	21,323	25,292
其他資產	77,223	80,750	105,494
資產總計	655,369	780,458	574,030
	\$28,261,187	\$27,327,971	\$25,624,204
<b>負債及股東權益</b>			
會 計 項 目	102 年 12 月 31 日	101 年 12 月 31 日	101 年 1 月 1 日
會 計 項 目	金 額	金 額	金 額
應付款項	\$2,333,838	\$2,098,220	\$1,946,257
透過損益按公允價值衡量之金融負債	28,352	-	45,000
特別股負債	1,000,000	1,000,000	1,000,000
保險負債	19,159,600	19,080,300	18,445,490
負債準備	236,272	247,950	259,488
遞延所得稅負債	24,404	17,949	20,118
其他負債	317,734	366,509	198,453
負債總計	23,100,200	22,810,928	21,914,806
股本	2,721,879	2,522,950	2,317,006
資本公積	1,929	1,929	1,929
保留盈餘	2,532,547	1,956,035	1,466,759
其他權益	(95,368)	36,129	(76,296)
權益總計	5,160,987	4,517,043	3,709,398
負債及權益總計	\$28,261,187	\$27,327,971	\$25,624,204

## 國泰世紀產物保險股份有限公司 簡明綜合損益表

民國一〇二年及一〇一年一月一日至十二月三十一日

單位：新臺幣仟元，惟每股盈餘為元

項 目	102 年度	101 年度
	金 額	金 額
營業收入	\$13,043,250	\$11,538,906
營業成本	(7,786,817)	(6,871,426)
營業費用	(4,249,666)	(3,772,923)
營業利益	1,006,767	894,557
營業外收入及支出	(13,013)	(1,141)
繼續營業單位稅前淨利	993,754	893,416
所得稅費用	(218,313)	(198,196)
繼續營業單位稅後淨利	775,441	695,220
本期淨利	775,441	695,220
其他綜合損益	(131,497)	112,425
本期綜合損益總額	\$643,944	\$807,645
基本每股盈餘	\$2.85	\$2.55

## 國泰人壽保險有限責任公司(大陸)

### 簡明資產負債表

民國一〇二年十二月三十一日、民國一〇一年十二月三十一日及民國一〇一年一月一日

單位：新臺幣仟元

資 產	102 年 12 月 31 日	101 年 12 月 31 日	101 年 1 月 1 日
會 計 項 目	金 額	金 額	金 額
現金及約當現金	\$1,352,570	\$1,792,193	\$947,369
應收款項	264,320	399,447	404,156
透過損益按公允價值衡量之金融資產	870,101	370,475	272,778
備供出售金融資產	2,442,558	4,652,993	5,606,267
無活絡市場之債券投資	3,208,260	2,450,786	3,224,375
持有至到期日金融資產	1,619,138	-	-
放款	36,277	32,347	19,403
再保險合約資產	356,060	7,683	8,525
不動產及設備	131,182	128,242	154,889
無形資產	81,713	94,237	113,833
其他資產	1,226,970	1,195,782	1,223,657
分離帳戶保險商品資產	362,681	356,448	495,490
資產總計	<u>\$11,951,830</u>	<u>\$11,480,633</u>	<u>\$12,470,742</u>
負債及股東權益	102 年 12 月 31 日	101 年 12 月 31 日	101 年 1 月 1 日
會 計 項 目	金 額	金 額	金 額
短期債務	\$-	\$297,268	\$201,158
應付款項	916,486	714,954	491,420
具金融商品性質之保險契約準備	4,685,239	4,889,501	6,259,961
保險負債	4,467,636	3,634,056	3,140,782
其他負債	37,277	19,354	79,143
分離帳戶保險商品負債	362,681	356,448	495,490
負債總計	<u>10,469,319</u>	<u>9,911,581</u>	<u>10,667,954</u>
股本	5,134,155	5,134,155	5,134,155
保留盈餘	(3,999,590)	(3,916,879)	(3,629,795)
其他權益	347,946	351,776	298,428
權益總計	<u>1,482,511</u>	<u>1,569,052</u>	<u>1,802,788</u>
負債及權益總計	<u>\$11,951,830</u>	<u>\$11,480,633</u>	<u>\$12,470,742</u>

## 國泰人壽保險有限責任公司(大陸)

### 簡明綜合損益表

民國一〇二年及一〇一年一月一日至十二月三十一日

單位：新臺幣仟元，惟每股盈餘為元

項 目	102 年度	101 年度
	金 額	金 額
營業收入	\$2,617,974	\$2,740,637
營業成本	(1,773,299)	(1,773,656)
營業費用	(929,400)	(1,214,138)
營業利益	(84,725)	(247,157)
營業外收入及支出	2,013	231
繼續營業單位稅前淨損	(82,712)	(246,926)
所得稅費用	-	(40,158)
繼續營業單位稅後淨損	(82,712)	(287,084)
本期淨損	(82,712)	(287,084)
其他綜合損益	(3,830)	53,348
本期綜合損益總額	<u>\$(86,542)</u>	<u>\$(233,736)</u>
基本每股盈餘	註	註

註：子公司大陸國泰人壽為有限公司，故無每股盈餘資訊。



## 越南國泰人壽保險有限公司 簡明資產負債表

民國一〇二年十二月三十一日、民國一〇一年十二月三十一日及民國一〇一年一月一日

單位：新臺幣仟元

資 產	102 年 12 月 31 日	101 年 12 月 31 日	101 年 1 月 1 日
會 計 項 目	金 額	金 額	金 額
現金及約當現金	\$289,253	\$615,771	\$467,388
應收款項	202,001	79,948	76,916
備供出售金融資產	2,863,231	932,943	947,621
放款	11,456	9,305	4,590
不動產及設備	6,096	18,322	32,810
無形資產	119	5,742	13,413
其他資產	47,203	43,714	65,103
資產總計	\$3,419,359	\$1,705,745	\$1,607,841
負債及股東權益	102 年 12 月 31 日	101 年 12 月 31 日	101 年 1 月 1 日
會 計 項 目	金 額	金 額	金 額
應付款項	\$11,837	\$14,581	\$27,601
保險負債	380,516	305,830	238,075
負債總計	392,353	320,411	265,676
股本	3,424,930	1,940,080	1,940,080
保留盈餘	38,869	(81,404)	(75,371)
其他權益	(436,793)	(473,342)	(522,544)
權益總計	3,027,006	1,385,334	1,342,165
負債及權益總計	\$3,419,359	\$1,705,745	\$1,607,841

## 越南國泰人壽保險有限公司 簡明綜合損益表

民國一〇二年及一〇一年一月一日至十二月三十一日

單位：新臺幣仟元，惟每股盈餘為元

項 目	102 年度	101 年度
	金 額	金 額
營業收入	\$399,065	\$340,863
營業成本	(107,412)	(126,534)
營業費用	(170,744)	(220,672)
營業利益 (損失)	120,909	(6,343)
營業外收入及支出	8	(1,911)
繼續營業單位稅前淨利 (損)	120,917	(8,254)
所得稅 (費用) 利益	(644)	2,221
繼續營業單位稅後淨利 (損)	120,273	(6,033)
本期淨利 (損)	120,273	(6,033)
其他綜合損益	36,549	49,202
本期綜合損益總額	\$156,822	\$43,169
基本每股盈餘	註	註

註：子公司越南國泰人壽為有限公司，故無每股盈餘資訊。



## 霖園置業(上海)有限公司

### 簡明資產負債表

民國一〇二年十二月三十一日、民國一〇一年十二月三十一日及民國一〇一年一月一日

單位：新臺幣仟元

資 產	102 年 12 月 31 日	101 年 12 月 31 日	101 年 1 月 1 日
會 計 項 目	金 額	金 額	金 額
流動資產	\$196,079	\$410,172	\$3,773,774
應收款項	8,261	-	-
投資性不動產	2,902,082	-	-
不動產及設備	669,349	3,276,008	-
其他資產	-	1,246	-
資產總計	\$3,775,771	\$3,687,426	\$3,773,774
負債及股東權益	102 年 12 月 31 日	101 年 12 月 31 日	101 年 1 月 1 日
會 計 項 目	金 額	金 額	金 額
流動負債	\$675	\$5,377	\$-
其他負債	18,472	-	-
負債總計	19,147	5,377	-
股本	3,773,774	3,773,774	3,773,774
保留盈餘	(194,090)	(57,489)	-
其他權益	176,940	(34,236)	-
權益總計	3,756,624	3,682,049	3,773,774
負債及權益總計	\$3,775,771	\$3,687,426	\$3,773,774

## 霖園置業(上海)有限公司

### 簡明綜合損益表

民國一〇二年及一〇一年一月一日至十二月三十一日

單位：新臺幣仟元，惟每股盈餘為元

項 目	102 年度	101 年度
	金 額	金 額
營業收入	\$17,141	\$128
營業成本	-	-
營業費用	(155,861)	(57,605)
營業損失	(138,720)	(57,477)
營業外收入及支出	2,120	(13)
繼續營業單位稅前淨損	(136,600)	(57,490)
所得稅費用	-	-
繼續營業單位稅後淨損	(136,600)	(57,490)
本期淨損	(136,600)	(57,490)
其他綜合損益	211,176	(34,236)
本期綜合損益總額	\$74,576	\$(91,726)
基本每股盈餘	註 1	註 1

註 1：子公司上海霖園置業為有限公司，故無每股盈餘資訊。



## 國泰財產保險有限責任公司(大陸) 簡明資產負債表

民國一〇二年十二月三十一日、民國一〇一年十二月三十一日及民國一〇一年一月一日

單位：新臺幣仟元

資 產	102 年 12 月 31 日	101 年 12 月 31 日	101 年 1 月 1 日
會 計 項 目	金 額	金 額	金 額
現金及約當現金	\$1,101,188	\$405,943	\$430,906
應收款項	141,935	141,039	122,736
透過損益按公允價值衡量之金融資產	139,915	51,813	164,496
備供出售金融資產	842,974	653,940	616,117
無活絡市場之債券投資	74,208	70,112	72,187
再保險準備資產	493,754	308,462	223,672
不動產及設備	74,974	44,380	38,511
無形資產	18,176	6,998	393
其他資產	661,007	403,365	415,795
資產總計	\$3,548,131	\$2,086,052	\$2,084,813
<b>負債及股東權益</b>	<b>102 年 12 月 31 日</b>	<b>101 年 12 月 31 日</b>	<b>101 年 1 月 1 日</b>
會 計 項 目	金 額	金 額	金 額
應付款項	\$268,756	\$119,446	\$153,395
保險負債	2,465,042	1,292,161	611,915
其他負債	114,110	73,865	61,363
負債總計	2,847,908	1,485,472	826,673
股本	2,717,129	1,745,942	1,745,942
保留盈餘	(2,158,102)	(1,265,328)	(616,335)
其他權益	141,196	119,966	128,533
權益總計	700,223	600,580	1,258,140
負債及權益總計	\$3,548,131	\$2,086,052	\$2,084,813

## 國泰財產保險有限責任公司(大陸) 簡明綜合損益表

民國一〇二年及一〇一年一月一日至十二月三十一日

單位：新臺幣仟元，惟每股盈餘為元

項 目	102 年度	101 年度
	金 額	金 額
營業收入	\$1,752,590	\$855,733
營業成本	(1,679,403)	(920,189)
營業費用	(987,746)	(576,451)
營業損失	(914,559)	(640,907)
營業外收入及支出	21,785	(8,085)
繼續營業單位稅前淨損	(892,774)	(648,992)
所得稅費用	-	-
繼續營業單位稅後淨損	(892,774)	(648,992)
本期淨損	(892,774)	(648,992)
其他綜合損益	21,230	(8,567)
本期綜合損益總額	\$(871,544)	\$(657,559)
基本每股盈餘	註	註

註：子公司大陸國泰產險為有限公司，故無每股盈餘資訊。

## 越南國泰產物保險有限公司

### 簡明資產負債表

民國一〇二年十二月三十一日、民國一〇一年十二月三十一日及民國一〇一年一月一日

單位：新臺幣仟元

資 產	102 年 12 月 31 日	101 年 12 月 31 日	101 年 1 月 1 日
會 計 項 目	金 額	金 額	金 額
現金及約當現金	\$95,397	\$245,601	\$335,784
應收款項	43,082	34,975	33,426
無活絡市場之債務商品投資	82,200	80,700	-
持有至到期日金融資產	287,150	-	-
再保險準備資產	174,485	42,774	10,276
不動產及設備	25,998	38,271	50,495
無形資產	745	7,434	11,638
其他資產	24,860	16,766	15,733
資產總計	<u>\$733,917</u>	<u>\$466,521</u>	<u>\$457,352</u>
負債及股東權益	102 年 12 月 31 日	101 年 12 月 31 日	101 年 1 月 1 日
會 計 項 目	金 額	金 額	金 額
應付款項	\$28,970	\$19,796	\$16,068
保險負債	228,948	68,138	18,568
遞延所得稅負債	1	356	2,193
其他負債	1,218	449	-
負債總計	<u>259,137</u>	<u>88,739</u>	<u>36,829</u>
股本	645,585	517,502	517,502
保留盈餘	(67,778)	(34,576)	(4,907)
其他權益	(103,027)	(105,144)	(92,072)
權益總計	<u>474,780</u>	<u>377,782</u>	<u>420,523</u>
負債及權益總計	<u>\$733,917</u>	<u>\$466,521</u>	<u>\$457,352</u>

## 越南國泰產物保險有限公司

### 簡明綜合損益表

民國一〇二年及一〇一年一月一日至十二月三十一日

單位：新臺幣仟元，惟每股盈餘為元

項 目	102 年度	101 年度
	金 額	金 額
營業收入	\$100,845	\$67,586
營業成本	(43,557)	(21,077)
營業費用	(90,645)	(77,983)
營業損失	(33,357)	(31,474)
營業外收入及支出	(205)	7
繼續營業單位稅前淨損	(33,562)	(31,467)
所得稅利益	360	1,798
繼續營業單位稅後淨損	(33,202)	(29,669)
本期淨損	(33,202)	(29,669)
其他綜合損益	2,117	(13,072)
本期綜合損益總額	<u>\$(31,085)</u>	<u>\$(42,741)</u>
基本每股盈餘	註	註

註：子公司越南國泰產險為有限公司，故無每股盈餘資訊。





## 國泰世華商業銀行股份有限公司 簡明資產負債表

民國一〇二年十二月三十一日、民國一〇一年十二月三十一日及民國一〇一年一月一日

單位：新臺幣仟元

資 產	102 年 12 月 31 日	101 年 12 月 31 日	101 年 1 月 1 日
會 計 項 目	金 額	金 額	金 額
現金及約當現金	\$66,775,540	\$33,496,114	\$29,191,573
存放央行及拆借銀行同業	140,479,847	98,844,688	88,690,435
透過損益按公允價值衡量之金融資產	162,997,211	67,796,967	21,799,721
避險之衍生金融資產	837,179	1,203,138	1,438,773
附賣回票券及債券投資	7,645,763	-	2,308,788
應收款項 - 淨額	120,044,971	50,728,353	45,578,346
待出售資產 - 淨額	68,479	-	-
貼現及放款 - 淨額	1,013,723,116	986,516,412	984,101,470
備供出售金融資產	67,046,565	63,186,407	47,322,633
持有至到期日金融資產	50,711,678	20,542,870	18,176,146
採用權益法之投資	5,836,126	5,038,973	4,696,999
其他金融資產 - 淨額	22,154	13,619	3,402,027
無活絡市場之債務商品投資 - 淨額	280,272,013	424,043,663	425,140,266
不動產及設備 - 淨額	21,993,135	21,896,653	22,908,689
投資性不動產 - 淨額	2,716,584	2,725,846	3,069,511
無形資產 - 淨額	7,045,413	7,164,320	7,277,073
遞延所得稅資產	1,446,243	1,533,293	976,257
其他資產 - 淨額	7,143,444	4,542,369	2,759,593
資產總計	\$1,956,805,461	\$1,789,273,685	\$1,708,838,300
負債及股東權益	102 年 12 月 31 日	101 年 12 月 31 日	101 年 1 月 1 日
會 計 項 目	金 額	金 額	金 額
央行及銀行同業存款	\$50,630,112	\$51,891,103	\$53,815,904
央行及同業融資	1,497,500	1,456,800	1,514,500
透過損益按公允價值衡量之金融負債	11,271,187	4,967,738	4,835,152
附買回票券及債券負債	58,681,600	20,369,249	13,546,462
應付款項	14,795,810	21,225,349	19,794,819
存款及匯款	1,596,302,557	1,520,735,366	1,469,487,309
應付金融債券	52,417,213	42,518,631	33,115,240
其他金融負債	36,145,158	17,426,191	10,611,073
負債準備	2,035,564	2,009,384	2,075,802
遞延所得稅負債	495,694	522,282	513,965
其他負債	4,719,433	4,114,007	3,102,657
負債總計	1,828,991,828	1,687,236,100	1,612,412,883
股本	64,668,494	52,277,026	52,277,026
資本公債	23,971,498	15,213,292	15,213,292
保留盈餘	38,191,471	33,143,894	27,898,221
其他權益	982,170	1,403,373	1,036,878
權益總計	127,813,633	102,037,585	96,425,417
負債及權益總計	\$1,956,805,461	\$1,789,273,685	\$1,708,838,300

# 國泰世華商業銀行股份有限公司

## 簡明綜合損益表

民國一〇二年及一〇一年一月一日至十二月三十一日

單位：新臺幣仟元，惟每股盈餘為元

項 目	102 年度	101 年度
	金額	金額
利息收入	\$32,973,623	\$31,623,239
利息費用	(12,051,044)	(11,211,121)
利息淨收益	20,922,579	20,412,118
利息以外淨收益	15,691,348	13,704,691
淨收益	36,613,927	34,116,809
呆帳費用及保證責任準備提存	(577,765)	(2,050,285)
營業費用	(19,681,255)	(17,418,700)
繼續營業單位稅前淨利	16,354,907	14,647,824
所得稅費用	(1,967,000)	(1,581,754)
繼續營業單位稅後淨利	14,387,907	13,066,070
本期淨利	14,387,907	13,066,070
其他綜合損益	(421,203)	366,495
本期綜合損益總額	\$13,966,704	\$13,432,565
基本每股盈餘	\$2.31	\$2.13



## Indovina Bank Limited

### 簡明資產負債表

民國一〇二年十二月三十一日、民國一〇一年十二月三十一日及民國一〇一年一月一日

單位：新臺幣仟元

資 產	102 年 12 月 31 日	101 年 12 月 31 日	101 年 1 月 1 日
會 計 項 目	金 額	金 額	金 額
現金及約當現金	\$571,307	\$816,727	\$960,865
存放央行及拆借銀行同業	12,450,373	12,698,859	13,531,406
透過損益按公允價值衡量之金融資產	62,346	140,920	114,388
備供出售金融資產	861,559	768,190	516,801
應收款項 - 淨額	793,781	369,539	332,407
貼現及放款 - 淨額	16,301,693	15,808,657	17,824,324
持有至到期日金融資產	683,400	1,126,103	1,170,705
不動產及設備 - 淨額	403,407	281,343	226,957
無形資產 - 淨額	5,216	10,001	15,576
遞延所得稅資產 - 淨額	171	15,769	12,048
其他資產 - 淨額	416,020	353,101	376,835
<b>資產總計</b>	<b>\$32,549,273</b>	<b>\$32,389,209</b>	<b>\$35,082,312</b>
負債及股東權益	102 年 12 月 31 日	101 年 12 月 31 日	101 年 1 月 1 日
會 計 項 目	金 額	金 額	金 額
央行及銀行同業存款	\$7,570,029	\$8,116,896	\$10,606,785
應付款項	427,360	1,295,180	580,070
當期所得稅負債	43,062	26,548	46,384
存款及匯款	17,453,353	17,219,063	14,541,878
應付金融債券	-	-	2,908,585
遞延所得稅負債	58,961	19,949	-
其他負債	118,528	75,672	100,268
<b>負債總計</b>	<b>25,671,293</b>	<b>26,753,308</b>	<b>28,783,970</b>
股本	6,094,911	5,269,493	5,269,493
保留盈餘	1,141,007	932,848	1,354,678
其他權益	(357,938)	(566,440)	(325,829)
<b>權益總計</b>	<b>6,877,980</b>	<b>5,635,901</b>	<b>6,298,342</b>
<b>負債及權益總計</b>	<b>\$32,549,273</b>	<b>\$32,389,209</b>	<b>\$35,082,312</b>

## Indovina Bank Limited

### 簡明綜合損益表

民國一〇二年及一〇一年一月一日至十二月三十一日

單位：新臺幣仟元，惟每股盈餘為元

項 目	102 年度	101 年度
	金 額	金 額
利息收入	\$2,073,619	\$2,403,026
利息費用	(1,147,918)	(1,534,973)
利息淨收益	925,701	868,053
利息以外淨收益	156,005	155,085
淨收益	1,081,706	1,023,138
呆帳費用及保證責任準備提存	54,701	(75,353)
營業費用	(432,374)	(415,428)
繼續營業單位稅前淨利	704,033	532,357
所得稅費用	(201,104)	(132,892)
繼續營業單位稅後淨利	502,929	399,465
本期淨利	502,929	399,465
其他綜合損益	208,502	(240,611)
<b>本期綜合損益總額</b>	<b>\$711,431</b>	<b>\$158,854</b>
基本每股盈餘	註	註

註：子公司越南 Indovina Bank 為有限公司，故無每股盈餘資訊。

## 國泰世華銀行(柬埔寨)股份有限公司 簡明資產負債表

民國一〇二年十二月三十一日及民國一〇一年十二月三十一日

單位：新臺幣仟元

資 產	102 年 12 月 31 日	101 年 12 月 31 日
會 計 科 目	金 額	金 額
現金及約當現金	\$909,957	\$678,535
存放央行及拆借銀行同業	392,546	519,496
備供出售金融資產	766	-
應收款項 - 淨額	59,212	52,289
貼現及放款 - 淨額	1,080,512	858,125
其他金融資產 - 淨額	-	728
不動產及設備 - 淨額	136,791	136,718
無形資產 - 淨額	7,647	5,971
其他資產 - 淨額	121,802	27,248
資產總計	<u>\$2,709,233</u>	<u>\$2,279,110</u>
負債及股東權益	102 年 12 月 31 日	101 年 12 月 31 日
會 計 科 目	金 額	金 額
央行及銀行同業存款	\$179,847	\$143
應付款項	52,664	38,488
當期所得稅負債	1,175	-
存款及匯款	2,104,552	1,819,637
其他負債	607	5,183
負債總計	<u>2,338,845</u>	<u>1,863,451</u>
股本	494,836	495,312
保留盈餘	(133,869)	(79,552)
其他權益	9,421	(101)
權益總計	<u>370,388</u>	<u>415,659</u>
負債及權益總計	<u>\$2,709,233</u>	<u>\$2,279,110</u>

## 國泰世華銀行(柬埔寨)股份有限公司 簡明綜合損益表

民國一〇二年及一〇一年一月一日至十二月三十一日

單位：新臺幣仟元，惟每股盈餘為元

項 目	102 年度	101 年度
	金 額	金 額
利息收入	\$99,314	\$101,009
利息費用	(32,142)	(20,574)
利息淨收益	67,172	80,435
利息以外淨收益	58,109	55,507
淨收益	125,281	135,942
呆帳費用及保證責任準備提存	(18,446)	(8,782)
營業費用	(166,962)	(118,952)
繼續營業單位稅前淨(損)利	(60,127)	8,208
所得稅利益(費用)	3,463	(1,642)
繼續營業單位稅後淨(損)利	(56,664)	6,566
本期淨(損)利	(56,664)	6,566
其他綜合損益	9,522	(101)
本期綜合損益總額	<u>\$(47,142)</u>	<u>\$6,465</u>
基本每股盈餘	<u>\$(2.11)</u>	<u>\$0.36</u>

註：子公司柬埔寨 CUBC Bank 係於 101 年 12 月 13 日併入合併財務報表之子公司。





## 國泰綜合證券股份有限公司 簡明資產負債表

民國一〇二年十二月三十一日、民國一〇一年十二月三十一日及民國一〇一年一月一日

單位：新臺幣仟元

資 產	102 年 12 月 31 日	101 年 12 月 31 日	101 年 1 月 1 日
會 計 科 目	金 額	金 額	金 額
流動資產	\$15,409,801	\$14,366,771	\$11,054,330
備供出售金融資產	18	18	18
採用權益法之投資	988,147	783,254	775,924
不動產及設備	163,055	113,495	43,984
無形資產	27,861	12,128	8,477
遞延所得稅資產	5,774	313,808	372,615
其他非流動資產	473,524	445,340	340,751
資產總計	\$17,068,180	\$16,034,814	\$12,596,099
負債及股東權益	102 年 12 月 31 日	101 年 12 月 31 日	101 年 1 月 1 日
會 計 科 目	金 額	金 額	金 額
流動負債	\$12,000,481	\$11,061,728	\$7,824,487
遞延所得稅負債	253	317,912	519,047
其他非流動負債	8,353	7,823	8,650
負債總計	12,009,087	11,387,463	8,352,184
股本	3,982,027	3,866,660	3,700,000
資本公積	291,766	291,766	258,434
保留盈餘	587,576	479,456	286,788
其他權益	197,724	9,469	(1,307)
權益總計	5,059,093	4,647,351	4,243,915
負債及權益總計	\$17,068,180	\$16,034,814	\$12,596,099

## 國泰綜合證券股份有限公司 簡明綜合損益表

民國一〇二年及一〇一年一月一日至十二月三十一日

單位：新臺幣仟元，惟每股盈餘為元

項 目	102 年度	101 年度
	金 額	金 額
收益	\$1,435,627	\$1,112,281
手續費支出	(48,073)	(35,428)
員工福利費用	(573,592)	(470,940)
採用權益法認列之子公司、關係企業及合資損益之份額	36,139	30,532
營業費用	(639,849)	(477,504)
其他利益及損失	21,475	21,831
繼續營業單位稅前淨利	231,727	180,772
所得稅（費用）利益	(8,240)	11,896
繼續營業單位稅後淨利	223,487	192,668
本期淨利	223,487	192,668
其他綜合損益	188,255	10,776
本期綜合損益總額	\$411,742	\$203,444
基本每股盈餘	\$0.56	\$0.50

## 國泰創業投資股份有限公司

### 簡明資產負債表

民國一〇二年十二月三十一日、民國一〇一年十二月三十一日及民國一〇一年一月一日

單位：新臺幣仟元

資 產	102 年 12 月 31 日	101 年 12 月 31 日	101 年 1 月 1 日
會 計 科 目	金 額	金 額	金 額
流動資產	\$398,984	\$663,149	\$474,206
備供出售金融資產	2,370,304	1,207,167	1,270,761
無活絡市場之債券投資	-	-	34,000
採用權益法之投資	64,028	228,616	232,645
不動產及設備	479	306	513
遞延所得稅資產	13,325	18,881	15,396
其他非流動資產	837	680	680
資產總計	\$2,847,957	\$2,118,799	\$2,028,201
負債及股東權益	102 年 12 月 31 日	101 年 12 月 31 日	101 年 1 月 1 日
會 計 科 目	金 額	金 額	金 額
流動負債	\$5,331	\$4,874	\$4,508
遞延所得稅負債	4,704	3,216	-
其他非流動負債	1,207	478	4,381
負債總計	11,242	8,568	8,889
股本	2,000,000	2,000,000	1,895,224
保留盈餘	242,128	205,204	181,768
其他權益	594,587	(94,973)	(57,680)
權益總計	2,836,715	2,110,231	2,019,312
負債及權益總計	\$2,847,957	\$2,118,799	\$2,028,201

## 國泰創業投資股份有限公司

### 簡明綜合損益表

民國一〇二年及一〇一年一月一日至十二月三十一日

單位：新臺幣仟元，惟每股盈餘為元

項 目	102 年度	101 年度
	金 額	金 額
營業收入	\$295,911	\$230,796
營業成本	(86,944)	(49,777)
營業費用	(10,135)	(6,986)
營業外收入及支出	319	400
繼續營業單位稅前淨利	199,151	174,433
所得稅(費用)利益	(5,556)	4,027
繼續營業單位稅後淨利	193,595	178,460
本期淨利	193,595	178,460
其他綜合損益	689,560	(37,293)
本期綜合損益總額	\$883,155	\$141,167
基本每股盈餘	\$0.97	\$0.89



## 國泰證券投資信託股份有限公司 簡明資產負債表

民國一〇二年十二月三十一日、民國一〇一年十二月三十一日及民國一〇一年一月一日

單位：新臺幣仟元

資 產	102 年 12 月 31 日	101 年 12 月 31 日	101 年 1 月 1 日
會 計 科 目	金 額	金 額	金 額
流動資產	\$1,681,323	\$1,677,761	\$1,664,561
備供出售金融資產	143,232	128,032	118,147
持有至到期日金融資產	-	200,000	200,000
無活絡市場之債券投資	2,500	11,250	8,750
採用權益法之投資 - 非流動	298,036	-	-
不動產及設備	18,466	19,952	24,048
無形資產	15,191	10,475	10,376
遞延所得稅資產	9,614	9,406	9,278
其他非流動資產	277,676	244,064	187,672
資產總計	\$2,446,038	\$2,300,940	\$2,222,832
負債及股東權益	102 年 12 月 31 日	101 年 12 月 31 日	101 年 1 月 1 日
會 計 科 目	金 額	金 額	金 額
流動負債	\$261,437	\$183,517	\$155,243
其他非流動負債	152,978	121,447	54,575
負債總計	414,415	304,964	209,818
股本	1,500,000	1,500,000	1,500,000
資本公債	13,908	13,908	13,908
保留盈餘	500,730	480,079	506,653
其他權益	16,985	1,989	(7,547)
權益總計	2,031,623	1,995,976	2,013,014
負債及權益總計	\$2,446,038	\$2,300,940	\$2,222,832

## 國泰證券投資信託股份有限公司 簡明綜合損益表

民國一〇二年及一〇一年一月一日至十二月三十一日

單位：新臺幣仟元，惟每股盈餘為元

項 目	102 年度	101 年度
	金 額	金 額
營業收入	\$1,248,468	\$1,111,684
營業費用	(907,030)	(802,173)
營業利益	341,438	309,511
營業外收入及支出	(12,060)	22,833
繼續營業單位稅前淨利	329,378	332,344
所得稅費用	(59,862)	(56,242)
繼續營業單位稅後淨利	269,516	276,102
本期淨利	269,516	276,102
其他綜合損益	14,996	9,536
本期綜合損益總額	\$284,512	\$285,638
基本每股盈餘	\$1.80	\$1.84

## 國泰期貨股份有限公司 簡明資產負債表

民國一〇二年十二月三十一日、民國一〇一年十二月三十一日及民國一〇一年一月一日

單位：新臺幣仟元

資 產	102 年 12 月 31 日	101 年 12 月 31 日	102 年 1 月 1 日
會 計 項 目	金 額	金 額	金 額
流動資產	\$2,876,356	\$2,516,674	\$2,460,133
備供出售金融資產	222,738	30,500	30,500
不動產及設備	59,267	59,026	53,485
投資性不動產	255,826	256,364	256,902
無形資產	2,212	1,311	1,602
其他非流動資產	169,110	151,316	139,096
資產總計	\$3,585,509	\$3,015,191	\$2,941,718
負債及股東權益	102 年 12 月 31 日	101 年 12 月 31 日	102 年 1 月 1 日
會 計 項 目	金 額	金 額	金 額
流動負債	\$2,595,410	\$2,230,013	\$2,163,850
遞延所得稅負債	412	412	432
其他非流動負債	1,447	1,439	1,439
負債總計	2,597,269	2,231,864	2,165,721
股本	650,000	650,000	650,000
保留盈餘	148,028	133,327	125,997
其他權益	190,212	-	-
權益總計	988,240	783,327	775,997
負債及權益總計	\$3,585,509	\$3,015,191	\$2,941,718

## 國泰期貨股份有限公司 簡明綜合損益表

民國一〇二年及一〇一年一月一日至十二月三十一日

單位：新臺幣仟元，惟每股盈餘為元

項 目	102 年度	101 年度
	金 額	金 額
收益	\$122,151	\$103,185
支出及費用	(134,691)	(111,458)
營業損失	(12,540)	(8,273)
營業外收入及支出	53,126	43,078
繼續營業單位稅前淨利	40,586	34,805
所得稅費用	(4,443)	(4,271)
繼續營業單位稅後淨利	36,143	30,534
本期淨利	36,143	30,534
其他綜合損益	190,212	-
本期綜合損益總額	\$226,355	\$30,534
基本每股盈餘	\$0.56	\$0.47



本刊為本公司提供客戶與投資人之一班參考資料，並非針對特定客戶或投資人理財建議。讀者應諮詢其財務顧問的意見，審慎考量本身之投資風險，並就投資結果自行負責。對本刊之任何轉載或引用均需經本公司事先書面同意。







**國泰金控**

Cathay Financial Holdings

台北市大安區10633仁愛路四段296號

TEL: 02-2708-7698 FAX: 02-2325-2488

<http://www.cathayholdings.com>

