

股票代號：6244  
興櫃代號：R197



茂迪股份有限公司

九十二年度  
年 報

中華民國九十三年六月十八日刊印  
( 網址：<http://mops.tse.com.tw> )

一、本公司發言人及代理發言人姓名、職稱、聯絡電話及電子郵件信箱：

(一) 本公司發言人：

姓名：曾永輝

職稱：業務經理

電話：(02) 2662-5093

電子郵件信箱：t&m @ motechind.com

(二) 本公司代理發言人：

姓名：陳家淇

職稱：財務長

電話：(02) 2662-5093

電子郵件信箱：jacy @ motechind.com

二、本公司地址及電話：

總公司：台北縣深坑鄉北深路三段 248 號 6 樓

電話：(02) 2662-5093

工廠：台北縣深坑鄉北深路三段 254 號 6 樓

電話：(02) 2662-5093

園區分公司：台南科學工業園區大順九路 3 號

電話：(06) 505-0789

三、辦理股票過戶機構之名稱、地址、網址及電話：

名稱：富邦綜合證券(股)公司

地址：台北市許昌街 17 號 2 樓

電話：(02) 2361-1300

網址：<http://www.fbs.com.tw>

四、最近年度財務報告簽證會計師之姓名、事務所名稱、地址、網址及電話：

會計師姓名：楊美雪、張嘉信會計師

事務所名稱：安侯建業會計師事務所

地址：台北市民生東路三段 156 號 6 樓

電話：(02) 2715-9999

網址：<http://www.kpmg.com>

五、海外有價證券掛牌買賣之交易場所名稱及查詢該海外有價證券資訊之方式：無。

六、公司網址：<http://www.motechind.com>

、

# 茂迪股份有限公司

## 九十二年年度年報目錄

	頁次
壹、致股東報告書	1
貳、公司概況	3
一、公司簡介	3
二、公司組織	5
三、資本及股份、公司債(含海外公司債)及買回公司股本情形	15
四、公司債(含海外公司債)辦理情形	22
五、特別股辦理情形	23
六、發行海外存託憑證之辦理情形	23
七、員工認股權憑證辦理情形	23
八、併購或受讓他公司股份發行新股辦理情形	24
參、營運概況	30
一、業務內容	31
二、市場及產銷概況	35
三、最近二年度從業員工資料	41
四、環保支出資訊	41
五、勞資關係	41
六、重要契約	42
七、訴訟或非訴訟事件	42
八、取得或處分資產	42
肆、資金運用計畫執行情形	43
一、計劃內容	43
二、執行情形	43
伍、財務概況	45
一、最近五年度簡明資產負債表及損益表、會計師姓名及查核意見	45
二、最近五年度財務分析	47

三、最近年度財務報表之監察人審查報告	49
四、會計師查核報告及相關報表和附註	50
五、最近年度經會計師查核簽證之母子公司合併財務報表	71
六、公司及關係企業最近年度及截至年報刊印日止，如有發生財務週轉困難情事，應列明其對本公司財務狀況之影響	71
七、列示最近二年度財務預測達成情形	71
· 陸、財務狀況及經營結果之檢討分析與風險管理	72
一、財務狀況分析	72
二、經營結果分析	73
三、現金流量分析	74
四、最近年度重大資本支出對財務業務之影響	74
五、最近年度轉投資政策及獲利或虧損之主要原因	75
六、風險管理及評估之分析事項	75
七、其他重要事項	75
柒、公司治理運作情形	76
一、公司治理運作情形及其與上市上櫃公司治理實務守則差異情形及原因	76
二、本公司訂定公司治理守則及相關規章者，應揭露其查詢方式	77
三、其他足以增進對公司治理運作情形之瞭解的重要資訊，得一併揭露	77
捌、特別記載事項	78
一、關係企業相關資料	78
二、內部控制制度執行狀況	78
三、最近年度及截至年報刊印日止，董事或監察人對董事會通過重要決議有不同意見且有紀錄或書面聲明者，其主要內容	79
四、最近年度及截至年報刊印日止，私募有價證券辦理情形，應揭露股東會或董事會通過日期與數額、價格訂定之依據及合理性、特定人選則之方式及辦理私募之必要理由	79
五、最近年度及截至年報刊印日止，子公司持有或處分本公司股票情形	79
六、最近年度及截至年報刊印日止，股東會及董事會之重要決議	79
七、最近年度及截至年報刊印日止，公司及其內部人員依法被處罰、公司對其內部人員違反內部控制制度規定之處罰、主要缺失與改善情形	79
八、其他必要補充說明事項	79

## 壹、致股東報告書

各位股東、女士、先生 大家好：

感謝各位股東於百忙之中撥冗參加本公司今年之股東會，回顧九十二年，全球經濟呈現明顯復甦，而國內總體經濟景氣也逐步走升，總體環境的復甦，配合太陽能電池產業的高度成長及全體員工的努力，使本公司九十二年營運及獲利較九十一年有大幅的提升，另外本公司也於九十二年五月正式掛牌上櫃，掛牌後本公司表現頗獲投資人認同，對於股東價值有更明顯的回饋，但我們不因此自滿，仍將持續加強研發及提高經營績效，以獲取更高的利潤來回饋股東，僅再此謝謝各位股東於過去一年的堅定支持。

以下針對九十二年的營運報告及九十三年營運計劃概要說明如下：

### 一、九十二年度營運報告

#### (1) 營業計劃實施成果

單位：新台幣仟元

項 目	92 年	91 年	成長率 (%)
營業收入	1,135,186	517,678	119.28
營業毛利	315,413	169,699	85.87
營業利益	203,385	85,583	137.65
稅前淨利	220,060	87,166	152.46
稅後淨利	219,641	83,632	162.63

本公司九十二年度之營業收入為新台幣 (以下同) 1,135,186 仟元較九十年 517,780 仟元，大幅成長 119.28%，稅前純益 220,060 仟元也較去年同期 87,166 仟元大幅成長 152.46%，顯示九十二年是茂迪營運正式邁入十億營收的一年。

#### (2) 預測執行情形：

本公司九十二年度預測執行情形如下：

單位：新台幣仟元

項 目	92 年度預測數	92 年度實際數	達成率 (%)
營業收入	1,058,400	1,135,186	107
營業成本	55,190	819,773	109
營業毛利	303,210	315,413	104
營業費用	108,221	112,028	104
營業利益	194,989	203,385	104
營業外收(支)淨額	3,486	16,675	478
稅前純益	198,475	220,060	111

由上表可知，本公司去年財務預測達成情形良好，符合公司預期。

### (3) 財務收支及獲利能力分析

本公司截至九十二年底股東權益為 587,325 仟元，占總資產比重為 41.99%，另外長期資金占固定資產比重為 436.99%，流動比率為 702.28%均高於一般水準，顯示本公司償債能力良好，財務收支情形正常。

本公司九十二年度營收及獲利較九十一年度大幅成長，主要原因在於光電事業部門，因為產能擴充及客戶拓展有成，加上生產效率的提升，使太陽能電池營收及獲利較九十一年度大幅成長，從而使本公司九十二年營收及獲利有亮麗的表現。

### (4) 研究發展狀況

在儀器事業部門，本公司九十二年度致力投入九十一年新開發產品如新的函數信號產生器 FG515、桌上型的電子零組件測試儀 MT4090、機架型傳輸線路測試儀的 MTR586 的先期導入量產工作及開發數項新產品如：射頻教育訓練系統 AV-RF、太陽能行動電力系統等。

在光電事業部門，主要致力於提升太陽能電池的轉換效率由年初的 14%，提升至年底的 14.5%，對於產品的銷售有莫大的貢獻。

## 二、九十三年度營運計劃概要

### (1) 經營方針

在儀器事業部門，持續開發具有獨特賣點的測試儀器，維持儀器事業部的高毛利，另外針對太陽能開發相關系統架設所需的儀器。

在光電事業部門，配合第三條生產線擴充，提高太陽能電池的轉換效率及產能利用率，並於年底前完成晶圓廠設立跨入上游原料供應，以降低生產成本，提高本公司的產品的競爭力。

於今年正式設立光電系統部門，致力爭取國內太陽能發電系統的設置案及開發太陽能電池的應用相關產品。

### (2) 預期銷售數量及依據

本公司九十三年預期銷售數量及金額列示如下：

單位：新台幣仟元

主要產品 / 銷售量值	銷 售 量	營 業 收 入
通 訊 儀 器	2,195 台	46,180
量 測 儀 器	10,008 台	69,243
太 陽 能 電 池	13,050,000 片	1,339,548
其 他	—	104,697
合 計		1,559,668

本公司主要依據產業景氣變化，配合今年度產能的擴充，估計相關產品的銷售數量及營收。

### (3) 重要之產銷政策

- A、提高太陽能電池轉換效率至 15%。
- B、針對新擴充的生產設備，提高其產能利用率。
- C、研發新型式可程式電源供應器。
- D、研發網路分析儀。
- E、開發太陽能發電系統專用的充電控制器。

## 貳、公司概況

### 一、公司簡介

#### (一) 設立日期：

1. 總公司設立日期：1981 年 6 月 3 日
2. 分公司設立日期：1999 年 6 月 24 日

#### (二) 總公司、分公司及工廠之地址及電話

總公司&測試儀器事業部：

地 址：台北縣深坑鄉北深路 3 段 248 號 6 樓  
工廠地址：台北縣深坑鄉北深路 3 段 254 號 6 樓  
電 話：(02) 2662-5093

分公司&太陽光電事業部：

地 址：台南科學工業園區大順九路 3 號  
電 話：(06) 505-078

#### (三) 公司沿革：

- 1981 年 \* 6 月，取得經濟部核發之公司執照，額定資本額貳佰萬元；主要為生產與銷售 DMM 數字型電錶。
- 1988 年 \* 研發生產 LCR 數位掌上型電錶，進行產品轉型。  
\* 增加生產設備，現金增資至新台幣壹仟萬元。
- 1990 年 \* 購置廠房與擴充設備。  
\* 從台北市信義路遷廠至深坑現址。
- 1991 年 \* 研發生產可程式之類比信號(函數)產生器、燒錄器、排線測試器，奠定生產智慧型基礎儀器之基礎。  
\* 現金增資至新台幣參仟萬元。
- 1994 年 \* 增購研發設備，現金增資至新台幣參仟玖佰陸拾萬元。  
\* 研發生產：數位式功率測試鉤錶；同年又開發出通訊傳輸線路測試儀(186 系列)，此為亞洲第一家研發上市成功之產品。
- 1995 年 \* 成功研發生產可程式數位電源供應器、基頻通訊實驗設備，擴大產品領域到電源處理、通信量測之領域。
- 1996 年 \* 研發生產可程式數位電子負載器、可程式之數位信號(函數)產生器。  
\* 通過 ISO 9002 認證。
- 1997 年 \* 研發生產：300KHz 寬頻傳輸線路測試器、數位功率分析鉤錶。

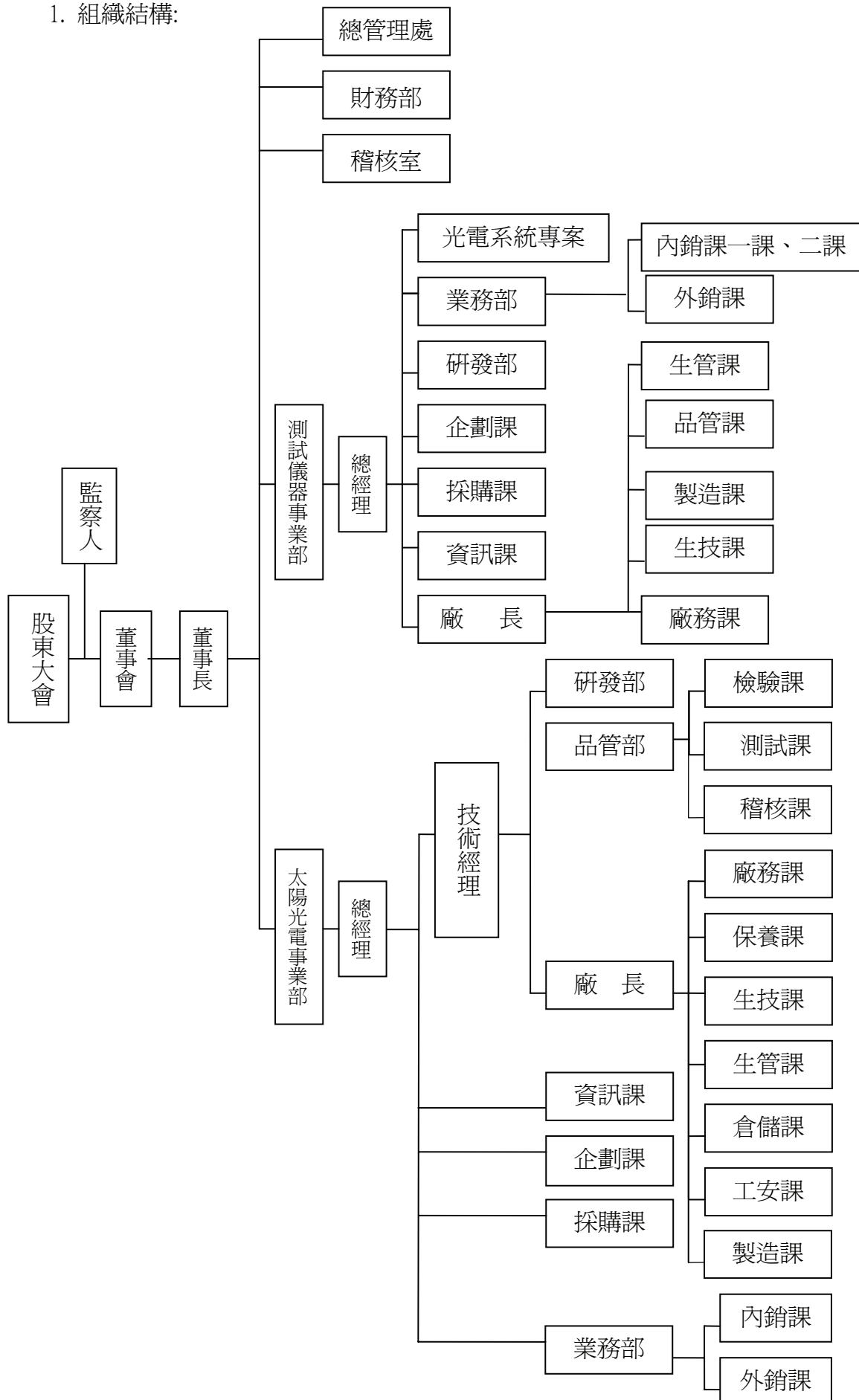
- 1998 年 \* 通過國科會科學園區之南科設廠申請。  
\* 因應籌設(台南科學園區)分公司：太陽光電事業部，現金增資至新台幣壹億貳仟伍佰柒拾捌萬元。  
\* 研發生產 LCR 精密量測儀錶(100KHz)，此為全世界第一家研發成功上市的产品。
- 1999 年 \* 2 月 5 日，太陽光電事業部之廠房破土動工。  
\* 研發生產：高頻電路訓練系統，紮根基礎高頻教育市場。  
\* 研發生產：500KHz 與 1500KHz 之寬頻傳輸線路測試器。
- 2000 年 \* 擴充廠房與研發設備，現金增資、盈餘轉增資及資本公積轉增資至新台幣壹億柒仟壹佰伍拾參萬肆仟伍佰壹拾元。  
\* 6 月，太陽光電事業部取得經濟部核發之公司執照。  
\* 7 月 1 日，太陽光電事業部正式試產與營運。  
\* 研發生產：ADSL 線路測試器、ADSL 線路測試發射回應器、電池模擬電源供應器。
- 2001 年 \* 測試儀器事業部，研發生產：電荷錶、掌上型諧波分析儀、四線性 ADSL 線路測試發射回應器。  
\* 太陽光電事業部，Solar 之轉換效率達到 13%。  
\* 盈餘轉增資至新台幣壹億捌仟玖佰壹拾玖萬零伍佰伍拾元。  
\* 測試儀器事業部，研發中產品：機架型傳輸線路測試器。
- 2002 年 \* 第二代數位化電源供應器、桌上型 LCR 儀表、簡易型寬頻傳輸線路測試器。  
\* 太陽光電事業部，Solar 之轉換效率達到 14%以上。  
\* 成立光電系統專案小組，推動太陽光電系統之業務。
- 2003 年 \* 5 月正式掛牌上櫃。  
\* 量測儀器研發上市：ADSL 測試器、15MHz 函數信號產生器、機架型傳輸線路測試儀。  
\* 太陽光電事業部，Solar Cell 之轉換效率達到 14.5%以上。



二、公司組織

(一) 組織系統：

1. 組織結構：



2. 各事業部與其主要部門所營業務：

(a) 測試儀器事業部：

事業部性質	
從事信(訊)號產生器、高頻訓練系統、電力與通訊傳輸測試儀器之研發製造與銷售之事業體系。	
部門名稱	部門工作職掌
總經理	<p>整體營運策略與計劃擬定及執行。</p> <p>訂定中長期投資發展計劃。</p> <p>人力資源規劃，重要幹部任免與考核。</p> <p>年度預算與決算。</p> <p>新產品研究開發，生產與價位的審定。</p> <p>訂定各部門工作目標與督導進度與評核。</p>
光電系統專案組	<p>太陽光電系統之規劃、設計、裝設與業務推展。</p> <p>INVENTER、CHARGER 之設計與開發。</p>
研發部	<p>零件承認。</p> <p>新產品研發設計與審查。</p> <p>產品安規測試及申請。</p> <p>品質問題之分析及改善。</p> <p>工程、技術類之教育訓練。</p> <p>輔導新產品的試產。</p>
業務部	<p>銷售計劃擬定。</p> <p>業務行銷。</p> <p>合約審議。</p> <p>客戶服務。</p> <p>產銷預估之擬定。</p>
企劃課	<p>輔助總經理草擬各項管理制度與執行專案。</p> <p>監督各部門作業之運作狀況。</p> <p>管理協調事宜。</p> <p>人事制度建立、修正、招募與任用作業。</p> <p>教育訓練計劃之研擬，執行。</p> <p>資產管理事項。</p> <p>總務類採購與公司環境衛生及安全管理。</p>
採購課	<p>制定採購計劃。</p> <p>協力廠商評估管理。</p> <p>採購之詢價、比價、議價、發包。</p> <p>採購作業。</p> <p>協力廠商、下游廠商之協調。</p>

資訊課	<p>負責公司網路主機之維護與規劃。  硬體線路的規劃、架設與基本維護。  軟體規劃與執行。  定期查看系統資料與使用情形。  定期資料備份與資料庫維護作業。  協調與推動電腦化作業。  公司資訊化之教育訓練。</p>
品管課	<p>全公司品質保證之計劃與執行。  品質檢驗與控管。  客戶抱怨處理。  品質異常發生的收集分析與改善。  儀器設備量規之測試與校正。</p>
製造課	<p>生產計劃之執行與控制。  良率控制與執行。  客戶售後服務之支援。  品質異常反應與改善執行。  設備儀器的保養與校正。</p>
生技課	<p>參與新產品試作的進行與檢討。  承接研發新產品導入製造之控管。  外包加工廠生產加工技術之管控。  生產技術指導製造課。  解決生產技術問題、製程異常之初步解決、提昇生產能力。</p>
廠務課	<p>庫存管理。  材料、成品的收料與退料。  備料與發料。  報廢品與呆料的管理。  盤點。</p>
生管課	<p>產銷計劃擬定。  生產管理系統作業。  外包作業。  生產進度排定。  物料發料進度排定與控制。  成品出貨控制。</p>

(b) 太陽光電事業部：

事業部性質	
從事太陽光電池(CELL)、模組與系統之研發製造與銷售之事業體系。	
部門名稱	部門工作職掌
總經理	整體營運策略與計劃擬定及執行。 訂定中長期投資發展計劃。 人力資源規劃，重要幹部任免與考核。 年度預算與決算。 新產品研究開發，生產與價位的審定。 訂定各部門工作目標與督導進度與評核。
技術經理	依公司既定營運策略與計劃，督導與協調各技術部門達成設定目標。 負責制定新的產品、製程或知識發展的方向。 負責引導、驅動技術部門內的創新成效，並能夠整合擴大內部及外部的資源以滿足客戶需求。 協助進行技術部門人力資源規劃與工作成效考核。 協助督導品質系統執行與確保品質目標達成。
廠長	製程管制。 生產計畫之督導。 管制不良品之報廢。 提升生產效率及設備添購之評估。 督導產銷管理系統及準時交貨。
研發部	零件承認。 新產品研發設計與審查。 產品安規測試及申請。 品質問題之分析及改善。 工程、技術類之教育訓練、輔導新產品的試產。
業務部	銷售計劃擬定。 業務行銷。 合約審議。 客戶服務。 產銷預估之擬定。
企劃課	輔助總經理草擬各項管理制度與執行專案。 監督各部門作業之運作狀況、管理協調事宜。 人事制度建立、修正、招募與任用作業。 教育訓練計劃之研擬，執行。 資產管理事項。 總務類採購與公司環境衛生及安全管理。

採購課	<p>制定採購計劃、採購作業。</p> <p>採購之詢價、比價、議價、發包。</p> <p>協力廠商評估管理。</p> <p>協力廠商、下游廠商之協調。</p>
資訊課	<p>負責公司網路主機之維護與規劃。</p> <p>硬體線路的規劃、架設與基本維護。</p> <p>軟體規劃與執行。</p> <p>定期查看系統資料與使用情形。</p> <p>定期資料備份與資料庫維護作業。</p> <p>協調與推動電腦化作業、公司資訊化之教育訓練。</p>
品管課	<p>全公司品質保證之計劃與執行。</p> <p>品質檢驗與控管、品質異常發生的收集分析與改善。</p> <p>客戶抱怨處理。</p> <p>儀器設備量規之測試與校正。</p>
製造課	<p>生產計劃之執行與控制。</p> <p>良率控制與執行。</p> <p>客戶售後服務之支援。</p> <p>品質異常反應與改善執行。</p> <p>設備儀器的保養與校正。</p>
生技課	<p>參與新產品試作的進行與檢討。</p> <p>承接研發新產品導入製造之控管。</p> <p>外包加工廠生產加工技術之管控。</p> <p>生產技術指導製造課。</p> <p>解決生產技術問題、製程異常之初步解決、提昇生產能力。</p>
倉儲課	<p>庫存管理。</p> <p>材料、成品的收料與退料。</p> <p>備料與發料。</p> <p>報廢品與呆料的管理。</p> <p>盤點。</p>
生管課	<p>產銷計劃擬定。</p> <p>生產管理系統作業。</p> <p>外包作業。</p> <p>生產進度排定。</p> <p>物料發料進度排定與控制。</p> <p>成品出貨控制。</p>
廠務課	<p>廠務設施管制。</p> <p>電力設備、空壓機、純水設備、消防設備、廢水設備、空調設備、水資源設備、廢氣設備等之操作、保養及維修。</p>

工安課	安全衛生檢查與管理。 負責與園區和政府機關在安全衛生方面協調。 建立與保管。 安全衛生教育訓練、安全衛生工作守則。 醫療保健。 作業環境測試。
-----	--

(c) 總管理處：

部門工作職掌
整體營運發展與策略規劃。 人力資源發展與策略規劃。 企業制度流程規劃與管理。 重大專案、投資評估與推行。

(d) 財務部：

部門工作職掌
會計交易事項之記錄及憑証、帳冊文件之保管。 現金、票據、有價証券之保管、收支簽發與記錄。 銀行往來業務之辦理。 會計報表作業之擬定與執行。 公司一切收支之管制。 財務營運計劃之分析及資金預算之編製和資金籌措及調度。 建築營繕事項之辦理及不動產管理事項之辦理。 公司印鑑之典守。 員工薪資、獎金之計算與發放。 與會計師查核之配合作業。 稅務申報之處理作業。 員工保險有關作業。 固定資產之編號，移轉作業之審核及稅務處理。 綜合所得稅之代扣、報繳與扣繳憑單之填寫。 原物料、半成品、成品之盤點稽核。 產品成本之計算與分析。

(e) 稽核室：

部門工作職掌
檢查評估內部控制制度之妥當性，督導其有效運作。負責全公司業務、財務、營運狀況之稽核、異常分析及事實提供改善建議方案。 檢查保護公司資產安全，協助管理階層落實公司內部規章及各項規定之遵行。

(二) 董事、監察人及經理人之姓名、主要經(學)歷、選(就)任日期、任期及本人、配偶與未成年子女與利用他人明義持有股份，最近年度之酬勞、所具專業知識及獨立性之情形：

1. 董事及監察人資料

職稱	姓名	選任日期	任期	選任時持有股數		現在持有股數		配偶、未成年子女現在持有股數		利用他人名義持有股份		主要經(學)歷	目前兼任其他公司之職務	具配偶或二等親以內關係之其他主管、董事或監察人			最近年度之酬勞 (註三)		
				股數	持股比例	股數	持股比例	股數	持股比例	股數	持股比例			職稱	姓名	關係	薪資獎金酬	董事酬勞	董監酬勞及車馬費
董事長	鄭福田	90.06.26	三年	4,168,588	24.03%	5,331,165	16.5%	21,954	0.07%	—	—	輔仁大學物理系	茂綸公司董事	—	—	1,266	676	兼任總經理	
董事	呂明孝	90.06.26	三年	318,442	1.86%	511,729	1.58%	663,672	2.06%	—	—	台北工專	茂綸公司董事	—	—	—	273		
董事	曾永輝	90.06.26	三年	1,555,265	9.07%	2,187,310	6.77%	288,793	0.89%	—	—	中華技術學院	—	—	1,361	676			
董事	左元淮	90.06.26	三年	323,700	1.89%	462,170	1.43%	52,390	0.16%	—	—	Ph.D&M.A., Soli d State Physice, Yeshiva	—	—	4,068	273	兼任園區公司總經理		
董事	蔡文純	90.06.26	三年	160,905	0.94%	232,073	0.72%	—	—	—	—	醒吾商專會計科	茂綸公司監察人	—	—	1,064	676		
董事	李三保	91.06.10	三年	34,940	0.18%	46,912	0.14%	—	—	—	—	University of Rochester Rochester, N.Y	清大材料系教授	—	—	—	273	註1	
董事	吳正慶	91.06.10	三年	32,808	0.17%	43,464	0.13%	—	—	—	—	政治大學銀行系	富邦票券總經理	—	—	—	273	註1	
監察人	李智貴	90.06.26	三年	453,275	2.64%	720,153	2.23%	6,000	0.02%	—	—	淡江大學物理系	研好公司總經理	—	—	—	273		
監察人	王淑君	91.06.10	三年	367,720	1.94%	298,771	0.92%	—	—	—	—	實踐家專	—	—	—	273	註1		
監察人	蔡心♥心	91.06.10	三年	91,06.10	—	—	—	—	—	—	—	台灣大學銀保系	花仙子公司董事	—	—	—	134	註1	

註1：係指91年增選之董事、監察人。

2. 董事及監察人資料

姓名 (註 1)	條件 是否具有五年以上商務、法律、財務、或公司業務所須之工作經驗	符合獨立性情形 (註 2)							備註 (註 3) 全文完
		1	2	3	4	5	6	7	
鄭福田	V		V	V	V		V	V	
呂明孝	V	V	V	V	V		V	V	
曾永輝	V		V	V	V	V	V	V	
左元淮	V		V	V	V		V	V	
蔡文純	V		V	V	V		V	V	
吳正慶	V	V	V	V	V		V	V	
李三保	V	V	V	V	V		V	V	
李智貴	V	V	V	V	V		V	V	
王淑君	V	V	V	V	V		V	V	
蔡心沁	V	V	V	V	V		V	V	

註1：欄位多寡視實際數調整。

註2：各董事、監察人符合下述各條件者，請於各條件代號下方空格中打“√”。

(1) 非為公司之受僱人或其關係企業之董事、監察人或受僱人，但其兼任母公司或子公司之獨立董事、獨立監察人者，不在此限。

(2) 非直接或間接持有公司已發行股份總額百分之十以上或持股前十名之自然人股東。

(3) 非前二項人員之配偶或其二親等以內直系親屬。

(4) 非直接持有公司已發行股份總額百分之五以上法人股東之董事、監察人、受僱人或持股前五名法人股東之董事、監察人、受僱人。

(5) 非與公司有財務、業務往來之特定公司或機構之董事、監察人、經理人或持股百分之五以上股東。

(6) 非為最近一年內提供公司或關係企業財務、商務、法律等服務、諮詢之專業人士、獨資、合夥、公司或機構團體之企業主、合夥人、董事（理事）、監察人（監事）、經理人及其配偶。

(7) 非為公司法第二十七條所訂之法人或其代表人。

註3：擔任公司獨立董事或獨立監察人者，如有兼任其他公司獨立董事或獨立監察人情事，應備註說明兼任家數。



(三) 總經理、副總經理、協理、各部門及分支機構主管資料

93年4月20日

職稱	姓名	就任日期	持有一股數		配偶、未成年子女持有股數		主要經(學)歷	目前兼任其他公司之職務	具配偶或二等親以內之經理人			最近年度總經理及副總經理之薪資、特支費及紅利總額	經理人取得員工認股憑證情形
			股數	持股比例	股數	持股比例			職稱	姓名	關係		
董事長兼總經理	鄭福田	71.04.01	5,331,165	16.5%	21,954	0.07%	輔仁大學物理系 茂綸公司 總經理	茂綸公司董事 茂訊公司董事	—	—	—	1,266	0
太陽光電事業部總經理	左元淮	88.07.20	462,170	1.43%	52,390	0.16%	Ph.D&M.A.,Solid State Physice, Yeshiva	—	—	—	—	4,068	267
業務經理	曾永輝	70.04.24	2,187,310	6.77%	288,793	0.89%	中華技術學院	—	—	—	—	1,361	133
財務長	陳家淇	91.10.01	1,500	0.005%	20,400	0.06%	國立中山大學 企研所 台証綜合證券 業務協理	—	—	—	—	1,049	80

(四) 最近年度及截至年報刊印日止，董事、監察人、經理人及持股比例超過百分之十之股東股權移轉及股權質押變動情形：

1. 董事、監察人、經理人及大股東股權變動情形

單位：股

職 稱	姓 名	92 年度		93 年度 截至 4 月 20 日止	
		持 有 股 數 增 ( 減 ) 數	質 押 股 數 增 ( 減 ) 數	持 有 股 數 增 ( 減 ) 數	質 押 股 數 增 ( 減 ) 數
董 事 長 兼 總 經 理	鄭福田	(70,306)	—	—	—
董 事	曾永輝	(34,115)	—	—	—
董 事	呂明孝	85,288	—	—	—
董 事	蔡文純	(742)	—	—	—
董 事	左元淮	12,695	—	—	—
董 事	李三保 (註)	(182)	—	—	—
董 事	吳正慶 (註)	(750)	—	—	—
監 察 人	李智貴	52,025	—	—	—
監 察 人	王淑君 (註)	49,795	—	—	—
監 察 人	蔡心心 (註)	—	—	—	—
財 務 長	陳家淇	1,500			

註：係 91 年 6 月 10 日始擔任本公司之董事及監察人。

2. 股權移轉資訊：

姓名	股權轉移 原因	交易日期	交易相對人	交易相對人與公司、董事 、監察人及持股比例超過 百分之十股東之關係	股數	交易 價格
				無		

3. 股權質押資訊：無。

(五) 公司、公司之董事、監察人、經理人及公司直接或間接控制之事業對同一轉投資事業之持股數，並合併計算綜合持股比率：無。

三、資本及股份、公司債(含海外公司債)及買回公司股本情形

(一) 股本來源：最近年度及截至年報刊印日止已發行之股份種類：

1. 股份種類：

93年04月20日；單位：股

股份種類	核定股本			備註
	流通在外股份(註)	未發行股份	合計	
普通股	32,292,695	11,507,305	43,800,000	其中 4,000,000 股供認股權憑證、附認股權特別股或附認股權公司債行使認股權使用。

註：係屬未上市(櫃)股票。

2. 股本形成經過：

93年04月20日

年 月	發行價格	核定股本		實收股本		備註		
		股數	金額	股數	金額	股本來源	以現金以外之財產抵充股款者	其他
70/06	10	200,000	2,000,000	200,000	2,000,000	現金增資	無	—
77/05	10	1,000,000	10,000,000	1,000,000	10,000,000	現金增資	無	—
80/08	10	3,000,000	30,000,000	3,000,000	30,000,000	現金增資	無	—
83/01	10	3,960,000	39,600,000	3,960,000	39,600,000	現金增資	無	—
87/01	10	12,578,445	125,784,450	12,578,445	125,784,450	現金增資	無	—
88/12	10	17,153,451	171,534,510	17,153,451	171,534,510	現金增資 37,574,070 資本公積轉增資 4,236,890 盈餘轉增資 3,939,100	無	—

90/12	10	18,919,055	189,190,550	18,919,055	189,190,550	盈餘轉增資 16,054,040 員工紅利轉增資 1,602,000	無	註一
91/08	10	43,800,000	438,000,000	26,785,131	267,851,310	盈餘轉增資 25,569,430 資本公積轉增資 16,908,330 員工紅利轉增資 1,183,000 現金增資 35,000,000	無	註二
92/09	10	43,800,000	438,000,000	32,292,695	322,926,950	盈餘轉增資 53,570,260 員工紅利轉增資 1,505,380	無	註三

註一：經證期會 90 年 12 月 13 日(九〇)台財證(一)字第一七四三六六號函核准。

註二：經證期會 91 年 7 月 30 日台財證一字第 0910142550 號函核准。

註三：經證期會 92 年 7 月 15 日台財證一字第 0920131565 號函核准。

(二) 股東結構：

1. 股東結構

93年04月20日;單位:股

股東 結構 數量	政府機構	金融機構	其他法人	個人	外國機構 及外人	合計
人數	—	2	20	1,444	3	1,469
持有股數	—	991,000	1,827,291	29,066,028	408,376	32,292,695
持有比例	—	3.07 %	5.66 %	90.01 %	1.26 %	100.00 %

(三) 股數分散情形

每股面額十元

92年04月20日

持股分級	股東人數	持有股數	持股比例
1至 999	220	39,228	0.12 %
1,000至 5,000	762	1,669,932	5.17 %
5,001至 10,000	174	1,387,655	4.29 %
10,001至 15,000	53	685,249	2.12 %
15,001至 20,000	51	913,175	2.82 %
20,001至 30,000	63	1,545,135	4.78 %
30,001至 50,000	56	2,243,346	6.94 %
50,001至 100,000	39	2,719,738	8.42 %
100,001至 200,000	26	3,498,352	0.83 %
200,001至 400,000	11	3,193,410	9.88 %
400,001至 600,000	8	3,985,830	12.34 %
600,001至 800,000	4	2,893,170	8.95 %
800,001至 1,000,000	0	0	0 %
1,000,001以上	2	7,518,475	23.28 %
合計	1,469	32,292,692	100.00 %

(四) 主要股東名單

93年04月20日

主要股東名稱	持有股數	持股比例
鄭福田	5,331,165	16.51 %
曾永輝	2,187,310	6.77 %
台証綜合證券股份有限公司	768,000	2.38 %
沈頤同	741,345	2.30 %
李智貴	720,153	2.23 %
李美	663,672	2.06 %
陳子駒	574,118	1.78 %
中華郵政股份有限公司	559,800	1.73 %
沈長庚	521,985	1.62 %
呂明孝	511,729	1.58 %
合計	12,579,277	38.96 %

## (五) 最近二年度每股市價、淨值、盈餘、股利及相關資

單位：新台幣元/股

項 目		年 度		93 年度截至 4 月 30 日止
		91 年	92 年	
每股 市價	最 高	未上市(櫃)	93.5	94.5
	最 低	未上市(櫃)	40	73
	平 均	未上市(櫃)	71.36	83
每股 淨值	分 配 前	14.39	18.19	20.12
	分 配 後	13.73	—	—
每股 盈餘	加權平均股數		24,160,131	32,292,695
	每 股 盈 餘 (註3)	追溯前	3.46	6.8
		追溯後	2.87	—
每股 股利	現 金 股 利		0.3	—
	無償 配股	盈餘配股	2	—
		資本公積配股	—	—
	累積未付股利 (註4)		—	—
投資 報酬 分析	本益比(註5)		—	—
	本利比(註6)		—	10.49
	現金股利殖利率(註7)		—	—

註 1：係依據次年度股東會決議分配之情形填列。

註 2：本公司股票尚未上市(櫃)，故無股市價可供參考。

## (六) 公司股利政策及執行狀況：

## 1. 章程所訂之股利政策：

- (1) 本公司股利發放政策，依公司資本預算、財務結構與未來營運計畫之資金需求決定分派比率。
- (2) 公司無盈餘時，不得分派股利，但法定盈餘公積已超過實收資本額百分之五十時，得以其超過部份派充股利。盈餘之分派得以股票股利或現金股利之方式為之。
- (3) 當年度公司無盈餘可分派，或雖有盈餘但盈餘數額遠低於公司前一年度實際分派之盈餘，或依公司財務、業務及經營面等考量，得將公積全部或一部依法令或主管機關規定分派。

## 2. 本次股東會擬議股利分配情形：

- (1) 擬自未分配盈餘中提撥股東紅利 169,536,650 元，其中 104,951,260 元，配發股票股利，其餘 64,585,390 元發放現金股利。
- (2) 擬自未分配盈餘中提撥員工紅利 4,447,720 元及股東紅利 104,951,260 元總計 109,398,980 元轉增資發行新股 10,939,898 股，每股面額為新台幣壹拾元整。本次增資新股之權利義務與原股份相同。並按配股基準日股東名簿之記載，依原股東持有股份比例分配，每仟股無償配發 325 股。
- (3) 本次盈餘轉增資發行新股之配股方式，如因買回本公司股份、庫藏股轉讓或註銷及可轉換公司債轉換等，致影響流通在外股份數量，股東配股率因此發生變動者，授權董事會辦理相關事宜。

## (七) 本次股東會之無償配股對公司營業績效及每股盈餘之影響：

單位：新台幣千元；%

項目		年度	93 年度 (分配 92 年度盈餘)
期初實收資本額 (千元)			322,927
本 年 度 配股配息情形	每股現金股利 (元)		2
	盈餘轉增資每仟股配發股數 (含員工紅利轉增資)		339
	資本公積轉增資每仟股配發股數		0
營 業 績 效 變 化 情 形	營業利益 (千元)		257,833
	營業利益較去年同期增 (減) 比率		26.77 %
	稅後純益 (千元)		251,842
	稅後純益較去年同期增 (減) 比率		14.66 %
	每股盈餘 (係按當年度加權平均股數計算)		6.18
	每股盈餘較去年同期增 (減) 比率		26.90 %
	年平均投資報酬率 (年平均本益比倒數)		7.54 %
擬制性每 股盈餘及 本 益 比	若盈餘轉增資全數 改配放現金股利	擬制每股盈餘 (元)	7.13
		擬制年平均投資報酬率	8.69 %
	若未辦理資本公積轉增資	擬制每股盈餘 (元)	—
		擬制年平均投資報酬率	—
	若未辦理資本公積轉增資且盈餘 轉增資改以現金股利發放	擬制每股盈餘 (元)	—
		擬制年平均投資報酬率	—

註：(1) 財務數字係依據本公司 93 年度經會計師核閱之財務預測

(2) 年平均本益比= 93 年 1-3 月本公司平均市價/財務預測每股盈餘

(3) 股票股利全數發放現金擬制每股盈餘= (稅後純益 - 設算現金股利應負擔之利息費用 (1 - 25%) ) / (年底發行股份總數 - 盈餘配股數)

(4) 利息費用依彰化銀行基本放款利率 7.05% 計算



(八) 員工分紅及董事監察人酬勞：

1. 公司章程所載員工分紅及董事、監察人酬勞之成數或範圍。

第二十條 本公司年度總決算如有盈餘，於依法完納一切稅捐後，應先彌補已往年度虧損，再以其餘額依法提撥百分之十為法定公積，其餘額由董事會決議後分配之，惟員工紅利之總額不得低於百分之一，但必要時得酌提特別盈餘公積後，再行分配。

第二十之一條 (a) 本公司股利發放政策係依公司資本預算、財務結構與未來營運計劃之資金需求決定分派之比率。

(b) 公司無盈餘時，不得分派股利，但法定盈餘公積已超過實收資本額百分之五十時，得以其超過部分派充股利。盈餘之分派得以股票股利或現金股利之方式為之。

(c) 當年度公司無盈餘可分派，或雖有盈餘但盈餘數額遠低於公司前一年度實際分派之盈餘，或依公司財務、業務及經營面等考量，得將公積全部或一部依法令或主管機關規定分派。

2. 董事會通過之擬議配發員工分紅等資訊：

(1) 董事會擬配發員工現金股利金額為 15,319,930 元、股票紅利為 4,447,720 元及董事、監察人酬勞為 8,895,443 元。

(2) 擬議配發員工股票紅利股數及其占盈餘轉增資之比例為 4.06%。

(3) 考慮擬議配發員工紅利及董事、監察人酬勞後之設算每股盈餘：5.91

3. 上年度盈餘用以配發員工紅利及董事、監察人酬勞情形：

本公司九十一年度配發之員工紅利為 7,526,918 元，及董事、監察人酬勞為 3,763,459 元，與原董事會通過之擬配發與實際配發情形相同。

(九) 公司買回本公司股份情形：無。

#### 四、公司債

##### (一) 公司債辦理情形：

##### 公司債辦理情形

公司債種類(註2)	第一次無擔保公司債(註5)
發行(辦理)日期	民國92年12月5日
面額	新台幣壹拾萬元
發行及交易地點(註3)	不適用
發行價格	依面額100%發行
總額	新台幣伍億伍仟萬元整
利率	年利率0%
期限	年期 到期日：97年12月4日
保證機構	無
受託人	中國國際商業銀行信託部
承銷機構	台証綜合證券股份有限公司
簽證律師	林峰正 律師
簽證會計師	楊美雪、張嘉信會計師
償還方法	除本公司贖回、債權人賣回或已轉換者外，到期以現金一次還本
未償還本金	新台幣550,000,000元(截至停止過戶日93年4月20日止)
贖回或提前清償之條款	<p>(1) 本轉換公司債於自發行起滿三個月翌日起至發行期間滿四十年止，公司普通股收盤價格連續三十個營業日超過當時轉換價格達百分之五十時，公司得按(3)項所列之債券贖回收益率計算收回價格，以現金收回債券。</p> <p>(2) 本轉換公司債發行滿三個月翌日起至發行期間屆滿前四十年止，本轉換公司債經債權人請求轉換後，其尚未轉換之債券總金額低於原發行總額之10%時，公司得按(3)項所列之債券贖回收益率計算收回價格，以現金收回其全部債券。</p> <p>(3) 贖回殖利率如下：</p> <ol style="list-style-type: none"> <li>1. 發行滿三個月翌日起至發行滿二年之日止，以年利率1.25%之債券贖回收益率。</li> <li>2. 發行滿二年翌日起至發行滿三年之日止，以年利率1.5%之債券贖回收益率。</li> <li>3. 發行滿三年翌日起至本轉換公司債到期前40日止，以面額贖回。</li> </ol>
限制條款(註4)	無
評等機構名稱、評等日期、公司債評等結果	不適用
檢附其他權利	<p>截至年報刊印日止已轉換(交換或認股)普通股、海外存託憑證或其他有價證券之金額</p> <p>截至停止過戶日93年4月20日止，未發生轉換之情事。</p>
	發行及轉換(交換或認股)辦法
發行及轉換、交換或認股辦法、發行條件對股權可能稀釋情形及對現有股東權益影響	不適用
交換標的委託保管機構名稱	不適用

## (二) 轉換公司債資料

公司債種類		第一次無擔保轉換公司債	
年度		92年	當年度截至93年4月30日
項目			
轉換公司債 市價	最高	127.9	150
	最低	107	113
	平均	101.01	120.85
轉換價格		75.5	
發行(辦理)日期及發行時轉換價格		92年12月5日 75.5	
履行轉換義務方式		發行新股	

五、特別股辦理情形：無。

六、參與發行海外存託憑證之辦理情形：無。

七、員工認股權憑證

(一) 員工認股權憑證辦理情形

**員工認股權憑證辦理情形**

員工認股權憑證種類	第一次 員工認股權憑證	第二次 員工認股權憑證		
主管機關核准日期	92年1月8日	92年4月25日		
發行(辦理)日期(註4)	92年2月12日	92年4月23日		
發行單位數	2,678	290		
發行得認購股數占已發行股份總數比率	8.29%	0.9%		
認股存續期間	7年	7年		
履約方式(註3)	發行新股	發行新股		
限制認股期間及比率 (%)	時程	時程		
	可行使認購比例	可行使認購比例		
	屆滿兩年	20%	屆滿兩年	20%
	屆滿三年	20%	屆滿三年	20%
	屆滿四年	20%	屆滿四年	20%
屆滿五年	20%	屆滿五年	20%	
屆滿六年	20%	屆滿六年	20%	
已執行取得股數	無	無		
已執行認股金額	無	無		
未執行認股數量	2,678,000	290,000		
未執行認股者其每股認購價格	16元	86元		
未執行認股數量占已發行股份總數比率(%)	8.29%	0.9%		
對股東權益影響	本認購權憑證於發行日屆滿二年後，分5年執行，對原股東權益逐年稀釋，故其稀釋效果尚屬有限	本認購權憑證於發行日屆滿二年後，分5年執行，對原股東權益逐年稀釋，故其稀釋效果尚屬有限		

(二) 取得員工認股權憑證之經理人及取得憑證數量前十大員工之姓名、取得及認購情形：

職稱	姓名	取得認股數量	已認股數量占已發行股份總數比率	已執行				未執行			
				已執行認股數量	已執行認股價格	已執行認股金額	已執行認股數量占已發行股份總數比率	未執行認股數量	未執行認股價格	未執行認股金額	未執行認股數量占已發行股份總數比率
太陽光電事業部總經理	左元淮	267,000	0.83%	0	0	0	0	267,000	16.0	4,272,000	0.83%
業務經理	曾永輝	133,000	0.41%	0	0	0	0	133,000	16.0	2,128,000	0.41%
財務長	陳家淇	80,000	0.25%	0	0	0	0	80,000	16.0	1,280,000	0.25%

八、併購或受讓他公司股份發行新股辦理情形：無。

# 茂迪股份有限公司

## 國內第一次無擔保可轉換公司債發行及轉換辦法

茂迪股份有限公司經財政部證券暨期貨管理委員會 92 年 11 月 5 日台財證一字第 0920150482 號函核准募集與發行可轉換公司債，訂立發行及轉換辦法如下：

- 一、債券名稱：茂迪股份有限公司（以下簡稱本公司）國內第一次無擔保轉換公司債（以下簡稱本轉換債）。
- 二、發行日期：訂為民國 92 年 12 月 5 日。
- 三、發行面額：發行總額為新台幣 5 億 5 仟萬元整。每張面額新台幣壹拾萬元整，依票面金額十足發行。
- 四、發行期間：發行期間五年，自民國 92 年 12 月 5 日開始發行至 97 年 12 月 4 日到期。
- 五、票面利率：年利率 0%。
- 六、還本日期及方式：除依本辦法第十條轉換條款或第十七條提前轉換條款轉換為本公司普通股者，或依本辦法第十八條由債券持有人提前賣回外，到期時以現金一次還本。
- 七、擔保情形：本轉換債券為無擔保債券，惟發行後，公司另發行其他有擔保附認股權或轉換公司債時，本轉換債券比照該有擔保附認股權或轉換公司債，設定同等級之債權或同順位之擔保物權。
- 八、轉換標的：本公司新發行之普通股。
- 九、轉換期間：債權人得於本轉換債發行之日起滿三個月後，至到期日前十日止，除(一)依法暫停過戶期間。(二)公司向交易所或櫃買中心洽辦無償配股停止過戶除權公告日前三個營業日起到權利分派基準日止、現金股息停止過戶除息公告日前三個營業日起到權利分派基準日止、現金增資認股停止過戶日除權公告日前三個營業日起到權利分派基準日止之期間外，得隨時向公司請求依本辦法將本轉換債轉換為股票，並依本辦法第十條、十一條、十二條規定辦理。
- 十、請求轉換程序：債權人於請求轉換時，得依下列二方式行使之：
  - (一) 債權人透過集保公司以帳簿劃撥方式辦理轉換：債權人至原交易券商填具「存券領回申請書」（註明轉換）及「轉換公司債帳簿劃撥轉換/贖回/賣回申請書」，由交易券商向集保公司提出申請，集保公司於接受申請後送交發行公司股務單位，於送達時即生轉換之效力，且不得申請撤銷，並於送達後五個營業日內完成轉換手續，直接將股票登錄並撥入原債權人之集保帳戶。
  - (二) 債權人透過公司股務單位直接進行轉換：本轉換債債權人於請求轉換時，應備妥蓋有原留印鑑之「轉換請求書」，並檢同債券或登載債券之存摺向公司股務代理機構提出，於送達時即生轉換之效力，且不得申請撤銷。公司股務代理機構受理後，除應登載於股東名簿內，並於五個營業日內將股票登錄並撥入原債權人之集保帳戶。

遇普通股除息、除權或現金增資認股時，公司依證交所「上市公司應辦業務事項一覽表」壹--二--第八項、第十七項及櫃檯中心「證券商營業處所買賣有價證券業務規則」第十條有關二階段公告規定辦理。

十之一、華僑及外國人申請將所持有之本轉換公司債轉換為股票時，一律統由台灣證券集中保管股份有限公司採取帳簿劃撥方式辦理配發。

十一、轉換價格及其調整：

(一) 本轉換債轉換價格之訂定，以 92 年 10 月 16 日為轉換價格基準日，取基準日(不含)前十個營業日、十五個營業日、二十個營業日本公司普通股收盤價之簡單算術平均數較低者，乘以 100.13%之轉換溢價率，為計算轉換價格之依據。基準日前如遇有除權或除息者，其經採樣用以計算轉換價格之收盤價，應先設算為除權或除息後價格；轉換價格於決定後，實際發行日前，如遇有除權或除息者，應依轉換價格調整公式調整之。發行時之轉換價格為每股新台幣 75.5 元。

(二) 本轉換債發行後，除公司再發行具有普通股轉換權或認股權之各種有價證券，或非因辦理現金增資而賦與他人發行公司普通股認股權而換發為普通股外，遇有公司已發行普通股股份增加時（現金增資、盈餘轉增資、資本公積轉增資、員工紅利轉增資、股票分割及現金增資參與發行海外存託憑證等，不含合併發行新股、受讓他公司股份發行新股），轉換價格依下列 1.之公式調整(向下調整，向上則不調整。計算至新台幣角為止，分以下四捨五入)；以及公司遇有以低於每股時價之轉換或認股價格再發行具有普通股轉換權或認股權之各種有價證券，或非因辦理現金增資而賦與他人發行公司普通股認股權時，轉換價格依下列 2.之公式調整(計算至新台幣角為止，分以下四捨五入)，並函請財團法人中華民國證券櫃檯買賣中心公告之。

1. 已發行普通股股份增加時：於新股發行除權基準日調整之轉換價格＝

$$\text{調整前轉換價格} \times \frac{\text{已發行股數} + \frac{\text{每股繳款額} \times \text{新股發行股數}}{\text{每股時價}}}{\text{已發行股數} + \text{新股發行股數}}$$

2. 有低於每股時價之轉換或認股價格再發行具有普通股轉換權或認股權之各種有價證券時：於有價證券或認股權發行之日調整之轉換價格＝

$$\text{調整前轉換價格} \times \frac{\text{已發行股數} + \frac{\text{新發行有價證券或認股權之轉換或認股價格} \times \text{新發行有價證券或認股權可轉換或認購之股數}}{\text{每股時價}}}{\text{已發行股數} + \text{新發行有價證券或認股權可轉換或認購之股數}}$$

- 註 1：已發行股數係指普通股已發行股份總數，不含權利證書之股數。
- 註 2：新股繳款金額如係屬無償配股部份則其繳款金額為零。
- 註 3：如於現金增資發行新股之除權基準日後變更新股發行價格，應依更新後之新股發行價格與每股時價(以董事會決議之更新後新股發行價格訂定基準日作為更新後每股時價訂定基準日)重新按照前開公式調整之。如經設算調整後之轉換價格低於原除權基準日前已公告調整之轉換價格者，則應函請櫃檯中心重新公告調整之。
- 註 4：每股時價之訂定，以除權基準日、訂價基準日或股票分割基準日之前十、十五、二十個營業日普通股收盤價之簡單算術平均數孰低者為準。
- 註 5：若公司遇有已發行普通股股份增加而計算調整後轉換價格時，則已發行股數應減除發行公司買回惟尚未註銷或轉讓之庫藏股股數。
- 註 6：若公司係以庫藏股來支應其再發行具有普通股轉換權或認股權之各種有價證券者，則已發行股數應減除新發行有價證券可轉換或認股之股數。
3. 遇有非因庫藏股註銷之減資致普通股股份減少時：於減資基準日調整之轉換價格 = 調整前轉換價格 × (減資或合併前已發行普通股股數/減資或合併後已發行普通股股數)

(三) 轉換價格之重設：

1. 轉換價格除依本條第二項之反稀釋條款調整外，另自九十三年至九十七年當年之三月十九日為基準日，按本條第一項之轉換價格訂定模式向下重新訂定轉換價格(向上則不調整)，惟轉換價格重設之下限以發行時轉換價格(可因公司普通股總額發生變動而調整)之 80% 為限。同時公司應函請櫃檯買賣中心公告重新訂定後之轉換價格。本項轉換價格重新訂定之規定，不適用於基準日(不含)前已提出請求轉換者。
2. 公司得於賣回基準日(含)或債券到期日(含)前第三十日作為重新訂定轉換價格基準日，其重新訂定之轉換價格得不適用前項之有關轉換價格重設之下限限制：發行時轉換價格(可因普通股總額發生變動而調整)之 80%。且按該重新訂定之轉換價格轉換股份，其轉換期間為重新訂定轉換價格公告日(不含)後起算 7 個營業日，期滿則回復適用該次重新訂定前之轉換價格。

$$\text{重新訂定之轉換價格} = \text{每股時價} \times \text{一定成數}$$

- 註 1：每股時價之訂定，係以賣回權基準日(含)或債券到期日前第三十日作為重新訂定轉換價格基準日，以該日之前十、十五、二十個營業日普通股收盤價之簡單算術平均數孰低者為準。
- 註 2：一定成數之訂定，依滿 2、3 年賣回殖利率分別為 1.25% 及 1.50% 推算，則其成數分別為 88.69%、86.94%，滿 5 年以債券面額推算，則其成數為 90.91%。
- 註 3：上述註 2 之一定成數係按本轉換公司債持有人於選擇依特別轉換價格轉換後，其轉換股份以時價計算之金額，以不高於本轉換公司債受行使賣回權或到期日應支付之債券面額、當期應計票面利息及利息補償金之合計總額 110% 為限。

- (四) 本轉換債發行後，發放普通股現金股利佔股本之比率，超過 15% 者，應就其超過部份於除息基準日按下列公式調降轉換價格：
- $$\text{調降後轉換價格} = \text{調降前轉換價格} - (\text{發放普通股現金股利占股本之比率} - 15\%) \times 10$$

十二、本轉換債上櫃下櫃與換發新股上櫃：

- (一) 本轉換債於發行日之前向櫃檯買賣中心申請上櫃買賣，至全數轉換為普通股股份或全數由公司買回或償還時下櫃。
- (二) 換發之普通股自交付日起於櫃檯買賣中心上櫃買賣。
- (三) 以上事項均由公司洽中華民國櫃檯買賣中心同意後公告之。

十三、本公司應於每季結束後十五日內將前一季因本轉換公司債所交付之股票數額予以公告，每季並應向公司登記之主管機關申請資本額變更登記至少一次。

十四、轉換股票時，若有不足壹股之股份金額，公司以現金償付。

十五、轉換年度現金股利之歸屬：

- (一) 債權人於當年度本公司向主管機關洽辦現金股息停止過戶除息公告日前三個營業日(不含)前請求轉換者，應參與當年度股東會決議發放之前一年度現金股利。
- (二) 債權人於當年度本公司向主管機關洽辦現金股息停止過戶除息公告日前三個營業日(含)後請求轉換者，應放棄當年度股東會決議發放之前一年度現金股利，而參與次年度股東會決議發放之本年度現金股利。

十六、轉換後之權利義務：債權人於請求轉換後，其權利義務與本公司普通股股份相同。

十七、公司對本轉換債之贖回權：

- (一) 本轉換公司債於自發行起滿三個月翌日起至發行期間屆滿前四十日止，公司普通股在證券櫃檯買賣市場之收盤價格連續三十個營業日超過當時轉換價格達百分之五十時，公司得於其後三十個營業日內，以掛號寄發給債權人一份一個月期滿之「債券收回通知書」(前述期間自本公司寄發之日起算，並以該期間屆滿日為債券收回基準日)，且函請櫃檯買賣中心公告並於該期間屆滿時，按(三)項所列之債券贖回收益率(自本債券發行日起至債券收回基準日止)計算收回價格，以現金收回其全部債券。
- (二) 本轉換公司債發行滿三個月翌日起至發行期間屆滿前四十日止，本轉換公司債經債權人請求轉換後，其尚未轉換之債券總金額低於原發行總額之10%時，公司得以掛號寄發給債權人一份一個月期滿之「債券收回通知書」(前述期間自公司寄發之日起算，並以該期間屆滿日為債券收回基準日)，且函請櫃檯買賣中心公告並於該期間屆滿時，按(三)項所列之債券贖回收益率計算收回價格，以現金收回其全部債券。
- (三) 贖回殖利率如下：
  - 1. 發行滿三個月翌日起至發行滿二年之日止，以年利率1.25%之債券贖回收益率。
  - 2. 發行滿二年翌日起至發行滿三年之日止，以年利率1.5%之債券贖回收益率。
  - 3. 發行滿三年翌日起至本轉換公司債到期前40日止，以面額贖回。
- (三) 若債權人於接獲「債券收回通知書」所載債券收回基準日前，未以書面回覆公司股務代理機構(即送達時即生效力，採郵寄者以郵戳日為憑)者，公司得按當時之轉換價格，以通知期間屆滿日為轉換基準日，將其轉換公司債轉換為股票。



- 十八、債券持有人之賣回權：公司應於本轉換債發行滿二年、滿三年的前三十日，以掛號發給債權人一份「債券持有人賣回權行使通知書」，並函請櫃買中心公告本轉換債持有人賣回權之行使，債權人得於公告後三十日內以書面通知公司股務代理機構（於送達時即生效力，採郵寄者以郵戳為憑，不得撤回；並以該期間屆滿日為賣回基準日）要求公司以債券面額加計利息補償金將其所持有之本轉換債贖回：滿二年之利息補償金為債券面額之 2.51%(實質收益率 1.25%)；滿三年之利息補償金為債券面額之 4.57%(實質收益率為 1.50%)。公司受理賣回請求，應於賣回基準日後三個營業日內統一以現金贖回本轉換債。
- 十九、所有公司收回(包括由次級市場買回)、償還或已轉換之本轉換債將被註銷，不再發行。前數轉換債所表彰之轉換權利將一併取消。
- 二十、本轉換債與所換發之普通股為記名式，其過戶、異動登記、設質、遺失等均依「公開發行公司股務處理準則」之規定，另稅負事宜依當時稅法之規定辦理。
- 二十一、本轉換債由中國國際商業銀行股份有限公司信託部為債權人之受託人，以代表債權人之利益行使查核及監督本公司履行本轉換債發行事項之權責。
- 二十二、本轉換債由公司股務代理機構辦理還本付息及轉換事宜。
- 二十三、凡持有本轉換債之債權人不論係於發行時認購或中途買受者對於本公司與其受託人之間所定受託契約規定、受託人之權利義務及本發行及轉換辦法，均予同意並授與受託人有關受託事項之全權代理，此項授權並不得中途撤銷，至於受託契約內容，債權人得在營業時間內隨時至公司或受託人營業處所查詢。
- 二十四、本公司之從屬公司得參與認購，惟從屬公司於持有期間內不得行使轉換為本公司普通股之權利。
- 二十五、本轉換債發行及轉換辦法如有未盡事宜之處，悉依相關法令辦理之。

## 參、營運概況

### 一、業務內容

#### (一) 業務範圍：

##### 1. 所營業務之主要內容：

- (1) 進出口貿易及代理業務。(許可業務除外)
- (2) 三用電錶其套件蜂鳴器電子基板電話機電腦及其週邊裝置液晶顯示組件等有關電子零件之製造裝配加工買賣。
- (3) 雷達偵測器電子防盜器電源供應器信號產生器電感電容歐姆測量器程式燒錄器線材測試器自動販賣機之製造加工買賣。
- (4) 太陽能電池之製造與買賣。
- (5) 太陽能發電模組、太陽能發電系統設備之製造與買賣。
- (6) CE1010 一般儀器製造業。
- (7) 除許可業務外，得經營法令非禁止或限制之業務。

##### 2. 營業比重：

營業比重 項 目	92 年度	
	營收淨額(仟元)	營業比重
通訊儀器	34,251	3.02 %
量測儀器	85,357	7.52 %
太陽能電池	900,142	79.29 %
其 他	115,436	10.17 %
合 計	1,135,186	100.00 %

##### 3. 目前之商品(服務)項目：

- A、電源供應器
- B、信號產生器
- C、通信傳輸線測試器
- D、射頻教學訓練系統
- E、電感電容阻抗量測計
- F、電荷表
- G、掌上型諧波分析儀
- H、四線式 ADSL 線路測試發射回應器
- I、太陽能電池 103\*103mm
- J、太陽能電池 125\*125mm

##### 4. 計畫開發之新商品(服務)項目：

- A、提高太陽能電池轉換效率至 15%。
- B、針對新擴充的生產設備，提高其產能利用率。
- C、研發新型式可程式電源供應器。
- D、研發網路分析儀。
- E、開發太陽能發電系統專用的充電控制器。
- F、太陽電池 150\*150mm

## (二) 產業概況：

### 1. 產業現況與發展：

#### (1) 儀器產品：

儀器產品在研發與製造過程中是被使用來做為測試的標準，故無論在精準度、可靠度、耐用度都有較高的要求，所需要的技術能力也較高，目前整個儀器工業仍以美國、德國較為領先，即使是日本，在儀器技術能力方面，也較少有好的表現。台灣的儀器廠落後美國甚多，也可以說是有很大的發展空間。

#### (2) 太陽能電池：

太陽能電池最早應用於 1950 年代之太空科技，用以提供人造衛星所需的電力，1970 年代以後，則普遍為地面發電系統領域所應用。除了廣泛地被使用在各項消費性產品，如計算機、手錶、照明、通訊以及運輸等方面，更被應用於市電不易輸送到的偏遠地區，作為獨立發電系統。及至今日，由於生產技術持續精進與製造成本逐漸降低，使得太陽能電池的商業應用價值逐漸顯現。目前各已開發國家均積極推廣太陽能電池發電與一般民生用電相結合，開發出與市電併聯之光電發電系統(Grid-connected Photovoltaic System)，可將太陽能電池所產生之多餘電力回送到市電電力網，以達到降低尖峰負載的壓力與為主要的輔助電力系統，並成為改善能源與環保問題的主要再生能源(Renewable Energy)之一。

依據美國能源部預估太陽能電池在未來的二十年內對全世界的能源，經濟與環境將產生以下的影響：

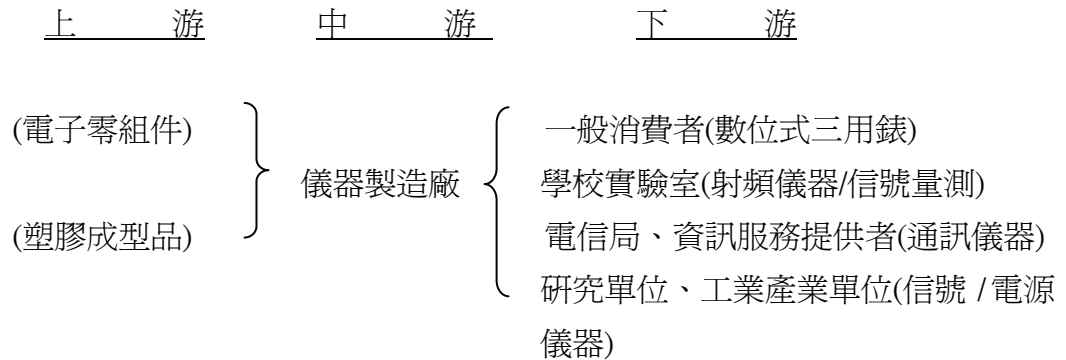
- ◇ 能源：太陽光均勻的分配於地表，每年照射於地球的太陽能超過人類所消耗總能源的 6000 倍，且太陽能電池可適用於各種應用需求，因此提供一種豐富又多元化的能源。
- ◇ 經濟：過去幾年間太陽能電池產量每年的成長率超過 35%，目前年銷售額超過 10 億美元。美國太陽光電工業協會預計一直到 2020 年以前太陽光電的應用將以每年 15% 到 25% 的速度成長。
- ◇ 環境：太陽能電池將可有效的解決環境污染與溫室效應的問題，若依照目前市場的成長率推估，太陽能電池將可於 2030 年達到每年減少 2 億 2 千萬噸 CO<sub>2</sub> 的排放量，約等於 5 千萬輛汽車的廢氣排放量。

在各種太陽能電池(晶體矽、非晶矽、複合物)中，晶體矽的市場佔有率最近幾年都是保持在 90% 以上。晶體矽又分單晶矽與多晶矽。茂迪的太陽能電池生產線兩者都可生產，但到目前為止主要是生產多晶矽太陽能電池。多晶矽太陽能電池的市場佔有率在 1998 年度首度超越單晶矽太陽能電池，而且距離有逐年增加。茂迪光電事業部在未來幾年內將繼續以多晶矽太陽能電池為主要產品。

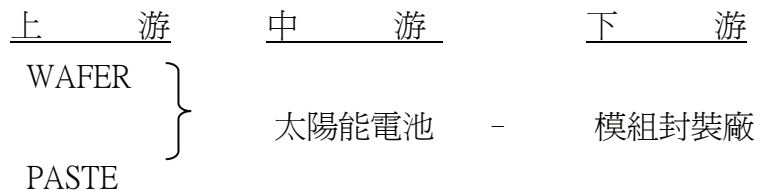
2. 產業上、中、下游關聯性：

儀器產業大部份都與電子產業有關，在台灣上游的材料供應方面已是非常的成熟，電阻電容、PC 板、塑膠、金屬零件，皆可在台灣獲得。至於在下游方向，因為儀器已為成品，所以多為經銷通路商及一般使用者（如：產業界、學術單位等）。

茲將其上、中、下游關聯列示如下圖：



太陽能電池最早應用於太空科技，近年來則廣泛地被使用於地面發電系統及各項消費性產品，其製造所需之材料主要為高純度矽晶片，下游則多為模組製造商及系統廠商。茲將其上、中、下游關聯列示如下圖：



3. 產品之各種發展趨勢：

(1) 儀器產品：

隨著科學與工業量測的需求，電子零件技術的創新以及電腦普及化的影響，其發展趨勢如下：

A. 具有與電腦溝通的能力：

無論在量測數據的記錄或者自動化測試的整合，均具有與電腦溝通的能力，也成為現代量測不可缺少的功能之一。

B. 高純度、低雜訊信號的產生與高精度的量測：

儀器最基本的功能就是信號的產生與信號的量測。隨著科技的進步，對於高精確量測結果的期盼愈來愈甚，如欲得到高精確的量測結果，就必須倚賴量測儀器本身提供高純度、低雜訊的信號和高解析、高精度來衡量信號的能力。

### C、高頻的需求

近幾年來無線通訊與高頻網路的發展非常迅速，所以對高頻量測儀器的需求增加。而大量數據傳輸的需求與無線通訊的便利性，將使得高頻量測技術成爲未來主要的發展趨勢。

#### (2) 太陽能電池：

未來太陽能電池的應用將兩個不同的方向快速發展：

A、發展中國家的無電或缺電地區的發電：世界銀行估計世界上有十億人生活於無電或缺電地區。

B、與先進國家所使用與建築物結合的太陽光電系統 (BIPV, Building-Integrated Photovoltaics)：近年來因爲環保意識的增進與傳統能源的短缺，太陽光電系統在先進國家的需求有急速增加的趨勢。

#### 4. 競爭情形：

生產加值的產品，擺脫本國業者的相互競爭一直是近幾年來茂迪發展產品的策略之一。因此在國內相同產品競爭者非常的少，反倒是由於發展的技術、新產品的等級均與國外的業者較相近，所以經常與歐美的知名業者相競爭。例如在電源供應器方面，茂迪最主要的競爭對手爲 HP；此外就通信傳輸線測試器而言，茂迪則在許多場合與 W&G 競爭。

太陽能電池方面，目前國際上與本公司專賣太陽能電池而未自行製造模組之廠商並不多見，有能力並願意替晶片廠生產製造太陽能電池者更爲少見。主要之競爭對象爲歐美大廠，例如 Siemens Solar、Photowatt 等。然而上述之廠商本身也製造模組，與本身之太陽能電池客戶在模組市場上相互競爭。

### (三) 技術及研發概況：

最近年度及截至年報刊印日止投入之研發費用與開發成功之技術或產品：

#### 1. 截至年報刊印日止投入之研發費用：

單位：新台幣仟元

年度/項目	92 年度	當年度截至 93 年 3 月 31 日
研發發展費用	33,031	6,579

#### 2. 九十二年度開發成功之技術或產品：

##### (1) 儀器事業部門：

射頻教育訓練系統(AV-RF)

太陽能行動電力系統

##### (2) 在光電事業部門：

提升太陽能電池的轉換效率由 14%，提升 14.5%

(四) 公司短期及長期業務發展計劃概況

1. 短期發展計劃

A. 行銷策略：

- (a) 設立海外銷售據點以就近供應海外廣大之市場需求，並可提高產品競爭力。
- (b) 將強產品售後服務，並利用現有產品技術領先之優勢擴大市場佔有率。

B. 生產政策：

- (a) 設立晶圓製造廠，降低生產成本，提高產品毛利率。
- (b) 建立第三條太陽能電池生產線，擴充產能以因應國內外市場之需求。

C. 產品發展方向：

- (a) 積極從事各式新型通訊及測試儀器的開發與整合。
- (b) 致力提高太陽能電池之轉換效率。

D. 營運管理：

- (a) 持續進行管理作業電腦化，以提高企業資源規劃管理之效率。
- (b) 透過完善之內部訓練及溝通，培養員工專業能力，厚植公司發展潛力。

E. 財務規劃：

建立與各金融機構良好關係，以掌握市場脈動，提高財務調度績效。

2. 長期發展計劃

A. 行銷策略：

- (a) 積極配合上下游廠商建立良好互動關係，以掌握穩定供貨及銷售網路。
- (b) 提昇產品品質，以建立公司自有品牌高品質之產品形象。

B. 生產政策：

- (a) 建立晶片生產線以降低成本及有效掌握太陽能電池之材料來源。
- (b) 落實品質管理工作，強化公司現有之 ISO-9002 品質認證系統。

C. 產品發展方向：

- (a) 從事測試系統的整合與開發，以滿足特殊產業之需求與創造更高之附加價值。
- (b) 發展逆變器(Inverters)與整套太陽光電發電系統，以提升太陽光電能源技術與應用。

D. 營運管理：

- (a) 培植多角化經營實力，擴大營運規模。
- (b) 秉持永續經營理念，強化公司經營體質以因應未來發展。

E. 財務規劃：

- (a) 強化全面性財務規劃及控管能力，以降低營運風險。
- (b) 選擇適當時機辦理資金募集，籌措中長期資金以穩定公司財務結構。

## 二、市場及產銷概況：

### (一) 市場分析：

#### 1. 主要產品之銷售地區

單位：新台幣仟元

銷售地區		年度	91 年		92 年	
			金額	%	金額	%
內 銷			93,590	18.00	162,613	14.00
外 銷	美 洲		37,601	7.00	35,539	3.00
	歐 洲		175,050	34.00	454,306	40.00
	亞 洲		199,433	39.00	324,969	29.00
	其 他		12,004	2.00	157,759	14.00
	小 計		424,088	82.00	972,573	86.00
合 計			517,678	100.00	1,135,186	100.00

#### 2. 市場占有率及市場未來之供需狀況與成長性

##### (1) 儀器產品

儀器產品的種類繁多，除了部分需求較多且單價較高的產品有做統計外，大部份的儀器由於總金額不是很大，故無法取得在國外及全世界總產能與需求之資料，因此無法估計市場佔有率。但若以國內需求的統計，茂迪電源供應器與函數波產生器在學校市場擁有 60% 以上的市場佔有率；在產業界則約有 10% 的佔有率；電感電容阻抗量測計算以掌上型來計，則佔有 80% 的市場；而通訊傳輸線測試器與射頻教學訓練系統則約佔 80% 以上的市場。

隨著產業的成長與科技的發展，儀器的成長平均每年約為 6%。然而新的量測技術與新的產業需求常會產生高價值與高成長儀器，未來高頻與寬頻的量測儀器絕對會有高度的成長，另一類智慧型的量測儀器即具電腦介面系統快速的紀錄並分析量測結果的儀器，亦將是未來量測儀器的主流，因此預估未來儀器產品將仍有較大成長的幅度。

##### (2) 太陽能電池

太陽能電池方面，因本公司自 2000 年始投入生產，2003 年約僅佔世界太陽能電池總產量的 2.36%，據報導最近五年度太陽能電池市場的平均年成長率為 33%，然而隨著全世界環保意識的高漲、地球昇溫 (global warming) 所造成的自然災害日益嚴重及全世界十億以上住在無電或缺電地區人口的月電需求日益迫切，預計太陽能電池市場，未來具有充分的成長空間。

#### 3. 競爭利基

##### (1) 豐厚的人脈關係

茂迪太陽光電事業部的 CEO 左元淮博士在太陽能電池領域已有 20 年的資歷，熟識各國在該領域的重要人士，對市場的開發有極大幫助。

##### (2) 先進的技術與設備

茂迪採用與歐美日競爭者同等先進的技術與設備，且配合國內相當成熟的半導體與電子工業等技術，將使得茂迪在太陽能電池產品之品質與成本方面，具有良好的競爭性。

(3) 相互支援產品整合容易

茂迪應用多年來在測試儀器設計開發累積的技術與經驗，將使產品的垂直整合 ⇒ 太陽能電池、太陽能模板、和太陽能發電系統更具競爭力。

4. 發展遠景之有利、不利因素與因應對策

(1) 有利因素

A、成熟而完整的運作體系

- \* 人性化的管理，員工流動率低，共識高。
- \* ISO9001：2000/CNS12681 認證的品質運作系統。

B、技術與研發能力強

- \* 產品技術層次媲美世界品牌 Agilent、Acterna、Sunrise 等廠。在市場競爭上毫不遜色。

C、創意高

- \* 注意創新，創造加值，很多產品皆為全國或世界首創。例如：全世界第一台掌上型高頻 LCR 錶、全世界第一台掌上型功能最強的 Power Analyzer。

D、先進的技術與設備

- \* 採用與歐美日競爭者一樣先進的技術與設備，及配合國內相當成熟的半導體與電子工業等技術，可使太陽能電池的產品品質與成本具有很好的競爭性。

E、事業部的資源整合

- \* 可應用多年來測試儀器設計開發累積的技術與經驗，使產品垂直整合 → 太陽能電池、太陽能模板、太陽能發電系統更具有競爭力。

(2) 不利因素

身為新進者的弱點，茂迪從 2001 年正式進入太陽能電池市場，即面臨新進者的一些進入障礙，包括顧客對茂迪的了解與信賴不夠與價格的壓力。

(3) 因應對策：

A、加強產品品質、降低生產成本及建立廣大行銷據點。

B、優秀研發人員不易獲得之因應對策：塑造一個令員工滿意且安穩的工作環境，以吸引並留住人才。同時建立完整的培養訓練計劃，栽培優秀人才。

(二) 主要產品之重要用途及產製過程

1. 主要產品之用途：

主要產品	主要用途
通訊儀器	應用於通訊傳輸品質之測試，如：ADSL網路傳輸測試。
量測儀器	提供電源供應、電力品質分析之測試，可應用於電腦、手機等較精密之電源供應器測試、電器用品之總諧波失率測試。
太陽能電池	一般消費性產品所需電力，如：人造衛星、計算機、手錶等，並可應用於發電系統，做為市電電力網之輔助電力。



2. 主要產品之產製過程:

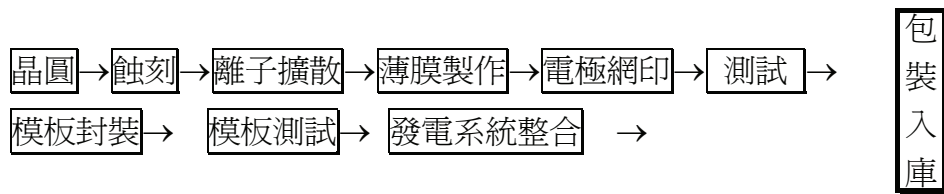
(1) 儀器事業部:

所有機種的製造流程如下:



其中插件為外包作業,其餘皆在廠內完成。

(2) 光電事業部:



3. 主要原料之供應狀況：

(1) 儀器事業部:

主要原料	供應廠商	供應狀況
電子零組件	陞泰、龍懋、茂宣	良好
塑膠成型品	信惠、啓煜	良好

(2) 光電事業部:

主要原料	供應廠商	供應狀況
WAFER	DEUTSCHE、SCANWAFER	良好
PASTE	FREEO、杜邦	良好

4. 主要進、銷貨客戶名單

(1) 最近二年度前十大主要供應商資料：

單位：新台幣仟元

91 年					92 年			
項目	名稱	金額	佔全年度 進貨淨額 比率 (%)	與發行人 關係	名稱	金額	佔當年度 截至前一 季止進貨 淨額比率 (%)	與發行人 關係
1	DEUTSCHE	147,440	51.53	—	DEUTSCHE	291,129	38.43	—
2	SCANWAFER	47,969	16.76	—	SCANWAFER	259,316	34.23	—
3	FERRO	21,975	7.68	—	MAXWELL	56,933	7.52	—
4	SUNWAY	16,520	5.77	—	FERRO	25,019	3.30	—
5	杜邦	7,638	2.67	—	杜邦	23,734	3.13	—
6	MAXWELL	4,819	1.68	—	HANWA	21,078	2.78	—
7	ARI	2,921	1.02	—	SHINETSU	11,008	1.46	—
8	HANWA	1,715	0.60	—	MSK	3,958	0.52	—
9	明相	1,627	0.57	—	JINGLOG	3,004	0.40	—
10	安馳	1,382	0.48	—	AES	2,549	0.34	—
	其他	32,185	11.24	—	其他	59,822	7.89	—
	進貨淨額	286,191	100.00		進貨淨額	757,570	100.00	

## (2) 最近二年度前十大主要銷貨客戶資料：

單位：新台幣仟元

項目	91 年				92 年			
	名稱	金額	佔全年度 銷貨淨額 比 率 ( % )	與發行人 關係	名稱	金額	佔當年度 截至前一 季止銷貨 淨額比率 ( % )	與發行人 關係
1	SOLAR WORLD	96,004	18.54	—	S.M.D	381,007	33.56	—
2	S.M.D	59,508	11.50	—	FTS	152,637	13.45	—
3	SHAXI	31,978	6.18	—	JADE	79,465	7.00	—
4	RESPONTR	28,885	5.58	—	華晶	63,439	5.59	—
5	泉穀企業	27,384	5.29	—	PROS	61,519	5.42	—
6	RAIL WAY	24,016	4.64	—	SOLAR WORLD	34,129	3.01	—
7	SUNTECH	22,070	4.26	—	泉穀企業	21,575	1.90	—
8	I.C.P.GLOB	18,972	3.66	—	CAN	20,673	1.82	—
9	PFL	18,904	3.65	—	保英	18,138	1.60	—
10	HUAGUAN	15,149	2.93	—	PFL	17,976	1.58	—
	其他	174,808	33.77	—	其他	284,628	25.07	—
	銷貨淨額	517,678	100		銷貨淨額	1,135,186	100	

## 5. 最近二年度生產量值表：

單位：新台幣仟元

年度 生產量值 主要商品	91 年度			92 年度		
	產能	產量	產值	產能	產量	產值
通訊儀器（台）	5,134	3,695	21,342	5,134	1,714	12,454
量測儀器（台）	20,007	14,305	37,178	20,007	11,796	43,016
太陽能電池（片）	3,500,000	3,543,436	252,173	9,720,000	8,279,953	724,224
太陽光電系統	—	—	—	16	14	15,942
其 他	—	—	38,896	—	—	69,181
合 計	—	—	349,589	—	—	864,817

6、二年度銷售量值表：

單位：新台幣仟元

銷售量值 主要商品	91 年度				92 年度			
	內銷		外銷		內銷		外銷	
	量	值	量	值	量	值	量	值
通訊儀器（台）	1,137	22,709	2,607	42,098	1,148	19,072	554	15,178
量測儀器（台）	4,183	36,003	9,842	23,570	5,751	58,562	7,011	26,795
太陽能電池(片)	39,425	5,265	3,547	344,281	118,312	14,871	7,731,573	895,758
太陽光電系統	—	—	—	—	12	22,385	—	—
其 他	—	29,612	—	14,139	—	47,723	—	34,842
合 計	—	93,589	—	424,088	—	162,613	—	972,573

(1) 通訊儀器設備

此產品主要係傳輸線路測試儀器，主要用於測試電話線路、寬頻線路、ISDN 及 ADSL 等；本公司原先產品主要係以電話線路及 ISDN 之測試儀器為主，而後發現寬頻市場之成長潛力將相當可觀，故開始致力於新產品之研發及進行產品結構之調整，並開發出較高單價之寬頻線路測試儀器。91-92 年，通訊市場景氣經歷了快速變動，因此，本公司最近二年度之產銷量值亦隨市場波動而變化。

(2) 量測儀器設備

92 年度因全球產業景氣逐漸回升，各公司皆增加資本支出，進而造成量測儀器市場之銷售成長。

(3) 太陽能電池

92 年因歐洲各國能源政策上對太陽能發電之支持及中國大陸偏遠地區對太陽能發電之需求日益提昇，本公司並陸續獲得歐洲、中國大陸等各大太陽能系統廠商之認可，加上當年度生產線擴充，故產銷量(值)均較 91 年度呈現大幅成長。

(4) 太陽能發電系統

本公司於 92 年開始投入國內太陽能發電系統市場，國內市場尚屬萌芽，92 年貢獻營收 22,385 千元。

(5) 其他

本公司亦搭配其主要產品銷售之外購品包含其他規格、廠牌之通訊儀器、量測儀器、射頻產生器及各式材料等，另亦應客戶要求，從事小額之代工；另外於 92 年本公司代理超電容產品開始銷售，造成 92 年度其它類營收較 91 年度上升。

### 三、最近二年度從業員工人數

93年4月30日

年 度		91 年度	92 年度	當年度截至 93 年 4 月 30 日
員 工 人 數	管理人員	27	37	39
	技術人員	35	34	39
	行政人員	32	30	36
	作業人員	74	134	164
	合 計	168	235	278
平均年歲		30.52	32.06	31.64
平均服務年資		3.93	4.5	4.22
學 歷 分 布 比 率	博 士	4.8 %	1.01 %	1.18 %
	碩 士	56.1 %	3.96 %	4.06 %
	大 專	35.8 %	55.99 %	65.51 %
	高中及高中以下	3.4 %	39.04 %	29.25 %

### 四、環保支出資訊：

最近年度及截至年報刊印日止，公司因污染環境所受損失(包括賠償)及處分之總額，並說明未來因應對策（包括改善措施）及可能之支出（包括未採取因應對策可能發生損失、處分及賠償隻估計金額，如無法合理估計者，應說明其無法合理估計之事實）：無。

### 五、勞資關係

最近年度及截至年報刊印日止，因勞資糾紛所遭受之損失，並揭露目前及未來可能發生之估計金額與因應措施。

1. 截至目前未曾發生任何勞資糾紛之情事，勞資雙方相處和諧融洽，並無勞資間之爭議，亦無勞資糾紛產生之損失。
2. 目前及未來可能之因應措施：
  - (1) 充份遵循勞工法令並加強福利措施。
  - (2) 建立開放、坦誠之勞資溝通與申訴管道。
  - (3) 建立全員參與之營運管理體制。
3. 目前及未來可能發生之損失金額：本公司一向本著和諧、誠信之管理政策，如無其他外界變故，勞資關係應益趨正常和諧，不致發生金額損失。

## 六、重要契約

截至年報刊印日止仍有效存續及最近年度到期之供銷契約、技術合作契約、工程契約、長期借款契約及其他足以影響股東權益之重要契約：

契約性質	當事人	契約起訖日期	主要內容	限制條款
租賃合約	台南科學工業園區 開發籌備處	87/12/31-107/11/30	向科管局籌備處 租賃土地之契約	無
供貨合約	ScanWafer AS	89/11/01-93/10/31	提供太陽能電池生產 所需之晶片	無
銷售合約	SolarWorld AG	90/10/26-93/10/25	銷售 SolarWorld 太陽能電池	無
長期借款合約	彰化商業銀行	89/12/06-104/10/16	光電廠機器設備之借款	無
長期借款合約	彰化商業銀行	89/12/15-96/12/16	光電廠機器設備之借款	無

## 七、訴訟或非訟事件：

1. 公司最近二年度及截至年報刊印日止已判決確定或截至年報刊印日止尚在繫屬中之訴訟、非訟或行政爭訟事件，其結果可能對股東權益或證券價格有重大影響者應揭露其系爭事實、標的金額、訴訟開始日期、主要涉訟當事人及目前處理情形：無。
2. 公司董事、監察人、總經理、實質負責人、持股比例超過百分之十之大股東及從屬公司，最近二年度及截至年報刊印日止已判決確定或截至年報刊印日止尚在繫屬中之重大訴訟、非訟或行政爭訟事件，其結果可能對公司股東權益或證券價格有重大影響者，應揭露其系爭事實、標的金額、訴訟開始日期、主要涉訟當事人及截至年報刊印日止處理情形：無。

## 八、最近年度及截至年報刊印日止公司及子公司重大資產買賣情形

1. 取得重大資產資料：無。
2. 處分重大資產資料：無。

## 肆、發行計畫執行情形

### 一、前次現金增資、併購、受讓他公司股份發行新股或發行公司債資金運用計畫分析

#### (一) 前次現金增資之分析：

##### 1. 計畫內容：

- (1) 目的事業主管機關核准日期及文號：  
92年11月5日台財證一字第0920150482號函。
- (2) 計畫所需資金總額：新台幣550,000仟元。
- (3) 資金來源：發行可轉換公司債。
- (4) 計畫項目及資金預計運用進度

單位：新台幣仟元

計畫項目	預計完成日期	所需資金總額	預計資金運用進度			
			93年			
			第一季	第二季	第三季	第四季
擴充太陽能電池生產線	93年10月	300,000	150,000	80,000	50,000	20,000
設立晶圓製造廠	93年9月	250,000	—	150,000	100,000	—
合計		550,000	150,000	230,000	150,000	20,000

#### (二) 執行情形：

##### 1. 資金支用及計畫執行情形

單位：新台幣仟元

計畫項目	執行狀況		截至92年3月31日 累 計	進度超前或落後情形 原因及改善計畫
	支用金額	預定		
擴充太陽能電池生產線	支用金額	預定	150,000	設備採購進度較預期落後，未來將加快採購進度。
		實際	88,817	
	執行進度	預定	50%	
		實際	29.6%	
設立晶圓製造廠	支用金額	預定	0	無
		實際	0	
	執行進度	預定	0	
		實際	0	

## 2. 預計可能產生效益

### (1) 擴充太陽能電池生產線

由於目前本公司所擁有的二條太陽能電池生產線產能利用率目前為90%以上，但預期該產品的市場仍將持續高速成長，因此欲增加設置第三條太陽能電池生產線，其效益主要如下：新機器將採全自動化式生產，可以有效提高生產速率，減少人力需求，同時降低人為作業疏失的發生頻率，提高生產量率及轉換效率；另新購置之太陽能生產線可生產六吋太陽能電池，增加產品項目。除上開效益外，預計第三條太陽能電池生產線投入生產後，93年、94年及95年營業收入分別可產生新台幣333,000千元、540,000千元及600,000千元，而93年、94年及95年營業毛利可分別產生新台幣83,250千元、135,000千元及150,000千元。

### (2) 設立晶圓製造廠

過去二年度本公司原料成本占總生產成本75%以上，而其中生產太陽能電池所不可或缺之矽晶圓占原料成本85%以上，因此本公司擬自行設立晶圓製造廠生產本身所需要之矽晶圓原料，以期降低對矽晶圓供應商的依賴度，同時亦可控管矽晶圓之品質與成本。預計晶圓製造廠進行生產後，93年產值約新台幣52,698千元；94年之後每年產值為218,346千元，而預估93年及94年之後每年因自製矽晶圓節省成本而產生之營業毛利可分別為新台幣4,868千元及81,955千元。

二、本次現金增資或發行公司債資金運用計畫分析：不適用。

三、本次受讓他公司股份發行新股情形：不適用。

四、本次併購發行新股情形：不適用。



## 伍、財務概況

### 一、最近五年度簡明資產負債表及損益表

#### (一) 最近五年度簡明資產負債表：

單位：新台幣仟元

項 目		最近五年度財務資料				
		92 年度	91 年度	90 年度	89 年度	88 年度
流動資產		1,107,882	367,722	241,448	227,737	133,985
固定資產		279,312	251,257	174,958	170,194	130,951
其他資產		11,396	14,950	11,363	14,522	3,346
流動 負債	分配前	157,754	135,836	65,020	72,001	59,930
	分配後	尚未分配	153,6572	67,862	73,687	59,930
長期負債		633,242	96,148	108,321	113,878	8,067
其他負債		20,269	16,440	12,713	9,121	4,324
股 本		322,927	267,851	189,191	171,535	171,535
資本公積		28,000	28,000	16,908	16,908	16,908
保留 盈餘	分配前	236,398	89,654	35,616	29,010	7,518
	分配後	尚未分配	16,757	6,022	9,668	7,518
資產總額		1,398,590	633,929	427,769	412,453	268,282
負債 總額	分配前	811,265	248,424	186,054	195,000	72,321
	分配後	尚未分配	266,245	188,896	196,686	72,321
股東權 益總額	分配前	587,325	385,505	214,715	217,453	195,961
	分配後	尚未分配	367,684	238,873	215,767	195,961

資料來源：最近五年度經會計師查核簽證財務資料。

(二) 最近五年度簡明損益表：

單位：新台幣仟元

項目 \ 年度	最近五年度財務資料				
	92 年度	91 年度	90 年度	89 年度	88 年度
營業收入	1,135,186	517,678	268,780	186,504	120,683
營業毛利	315,413	169,699	91,436	79,709	46,417
營業損益	203,385	85,583	29,528	12,681	3,704
利息收入	268	345	1,045	923	1,716
利息費用	4,072	5,569	7,284	565	1,360
稅前淨利	220,060	87,166	26,833	17,224	4,787
稅後純益	219,641	83,632	25,948	21,492	6,046
每股盈餘 (元)	6.80	3.46	1.11	0.92	0.33
利息資本化	—	—	337	1,415	—

資料來源：最近五年度經會計師查核簽證財務資料。

註：每股稅後純益係按該年度流通在外加權平均股數計算。

(三) 最近五年度簽證會計師姓名及查核意見：

1. 列示最近五年度簽證會計師姓名及查核意見：

年度	會計師事務所名稱	簽證會計師姓名	查核意見	備註
88 年	安侯建業會計師事務所	楊美雪 會計師	無保留意見	
89 年	安侯建業會計師事務所	楊美雪、吳國風 會計師	無保留意見	
90 年	安侯建業會計師事務所	楊美雪、張嘉信 會計師	無保留意見	
91 年	安侯建業會計師事務所	楊美雪、張嘉信 會計師	無保留意見	
92 年	安侯建業會計師事務所	楊美雪、張嘉信 會計師	無保留意見	

2. 最近更換會計師原因：

- (1) 為因應國際化之需要，本公司自 87 年度起委任安侯建業會計師事務所楊美雪會計師查核簽證。
- (2) 89 年度為辦理公開發行增加吳國風會計師簽證。
- (3) 90 年度起因內部作業調整所需，改由楊美雪、張嘉信會計師查核簽證。

## 二、最近五年度財務分析

分析項目 (註2)		最近五年度財務分析					
		92年	91年	90年	89年	88年	
財務結構 (%)	負債占資產比率	58.01	39.19	43.49	47.28	26.96	
	長期資金占固定資產比率	436.99	191.70	200.07	194.68	155.80	
償債能力 (%)	流動比率	702.28	270.71	371.00	316.00	223.00	
	速動比率	571.42	187.34	238.00	218.00	165.00	
	利息保障倍數	55.04	16.65	4.48	8.98	4.52	
經營能力	應收款項週轉率 (次)	7.01	6.94	5.70	5.43	5.04	
	平均收現日數	52	53	64	67	72	
	存貨週轉率 (次)	5.04	3.49	2.53	2.45	2.21	
	應付款項週轉率 (次)	10.31	7.28	6.39	4.13	3.76	
	平均銷貨日數	72	105	144	149	165	
	固定資產週轉率 (次)	4.28	2.06	1.54	1.10	0.92	
	總資產週轉率 (次)	0.81	0.82	0.63	0.45	0.45	
獲利能力	資產報酬率 (%)	21.91	16.54	7.54	6.44	3.12	
	股東權益報酬率 (%)	45.16	26.67	11.30	10.40	3.63	
	占實收資本比率 (%)	營業利益	62.98	31.95	15.61	7.39	2.16
		稅前純益	68.15	32.54	14.18	10.04	2.79
	純益率 (%)	19.35	16.16	9.65	11.52	5.01	
每股盈餘 (元)	6.80	2.87	0.92	0.76	0.27		
現金流量	現金流量比率 (%)	37.82	56.26	29.70	—	32.16	
	現金流量允當比率 (%)	31.29	35.76	10.24	9.97	42.79	
	現金再投資比率 (%)	3.93	13.97	4.90	—	8.08	
槓桿度	營運槓桿度	1.67	2.47	2.99	6.86	13.69	
	財務槓桿度	1.02	1.07	1.35	1.19	1.58	

資料來源：各年度財務資料均經會計師查核簽證。

註：每股稅後純益係按該年度流通在外加權平均股數計算。

1. 財務結構

- (1) 負債占資產比率 = 負債總額 / 資產總額。
- (2) 長期資金占固定資產比率 = ( 股東權益淨額 + 長期負債 ) / 固定資產淨額。

2. 償債能力

- (1) 流動比率 = 流動資產 / 流動負債。
- (2) 速動比率 = ( 流動資產 - 存貨 - 預付費用 ) / 流動負債。
- (3) 利息保障倍數 = 所得稅及利息費用前純益 / 本期利息支出。

3. 經營能力

- (1) 應收款項 (包括應收帳款與因營業而產生之應收票據) 週轉率 = 銷貨淨額 / 各期平均應收款項 (包括應收帳款與因營業而產生之應收票據) 餘額。
- (2) 平均收現日數 = 365 / 應收款項週轉率。
- (3) 存貨週轉率 = 銷貨成本 / 平均存貨額。
- (4) 應付款項 (包括應付帳款與因營業而產生之應付票據) 週轉率 = 銷貨成本 / 各期平均應付款項 (包括應付帳款與因營業而產生之應付票據) 餘額。
- (5) 平均銷貨日數 = 365 / 存貨週轉率。
- (6) 固定資產週轉率 = 銷貨淨額 / 固定資產淨額。
- (7) 總資產週轉率 = 銷貨淨額 / 資產總額。

4. 獲利能力

- (1) 資產報酬率 = [ 稅後損益 + 利息費用 × ( 1 - 稅率 ) ] / 平均資產總額。
- (2) 股東權益報酬率 = 稅後損益 / 平均股東權益淨額。
- (3) 純益率 = 稅後損益 / 銷貨淨額。
- (4) 每股盈餘 = ( 稅後淨利 - 特別股股利 ) / 加權平均已發行股數。

5. 現金流量

- (1) 現金流量比率 = 營業活動淨現金流量 / 流動負債。
- (2) 淨現金流量允當比率 = 最近五年度營業活動淨現金流量 / 最近五年度 ( 資本支出 + 存貨增加額 + 現金股利 ) 。
- (3) 現金再投資比率 = ( 營業活動淨現金流量 - 現金股利 ) / ( 固定資產毛額 + 長期投資 + 其他資產 + 營運資金 ) 。

6. 槓桿度：

- (1) 營運槓桿度 = ( 營業收入淨額 - 變動營業成本及費用 ) / 營業利益。
- 財務槓桿度 = 營業利益 / ( 營業利益 - 利息費用 ) 。

### 三、最近年度財務報告之監察人審查報告

#### 茂迪股份有限公司監察人審查報告書

董事會造送本公司九十二年度資產負債表、損益表、股東權益變動表、現金流量表、主要財產之財產目錄，業經會計師查核竣事，連同營業報告書及盈餘分派之議案，經本監察人審查，認為尚無不符，爰依公司法第二一九條規定繕具報告，敬請鑑核。

此 致

茂迪股份有限公司九十三年度股東常會

茂迪股份有限公司

監 察 人：李 智 貴

監 察 人：王 淑 君

監 察 人：蔡 心 心

中 華 民 國 九 十 三 年 五 月 二 十 日

#### 四、會計師查核報告及相關報表和附註

### 會 計 師 查 核 報 告

茂迪股份有限公司董事會 公鑒：

茂迪股份有限公司民國九十二年及九十一年十二月三十一日之資產負債表，暨截至各該日止之民國九十二年度及九十一年度之損益表、股東權益變動表及現金流量表，業經本會計師查核竣事。上開財務報表之編製係管理階層之責任，本會計師之責任則為根據查核結果對上開財務報表表示意見。

本會計師係依照我國一般公認審計準則暨會計師查核簽證財務報表規則規劃並執行查核工作，以合理確信財務報表有無重大不實表達。此項查核工作包括以抽查方式獲取財務報表所列金額及所揭露事項之查核證據、評估管理階層編製財務報表所採用之會計原則及所作之重大會計估計，暨評估財務報表整體之表達。本會計師相信此項查核工作可對所表示之意見提供合理之依據。

依本會計師之意見，第一段所述財務報表在所有重大方面係依照證券發行人財務報告編製準則暨我國一般公認會計原則編製，足以允當表達茂迪股份有限公司民國九十二年及九十一年十二月三十一日之財務狀況，暨截至各該日止之民國九十二年度及九十一年度之經營成果與現金流量。

民國九十二年度財務報表重要會計科目明細表，主要係供補充分析之用，亦經本會計師採用第二段所述之查核程序予以查核，依本會計師意見，該等明細表係依據上段所述之準則編製，足以允當表達其與第一段所述之財務報表有關之內容。

安 侯 建 業 會 計 師 事 務 所

楊 美 雪

會 計 師：

張 嘉 信

證期會核准：(88)台財證(六)第18311號

簽證文號

民國九十三年二月二十日

茂迪股份有限公司  
資產負債表

民國九十二年及九十一年一月一日至十二月三十一日

單位: 新台幣千元

	92.12.31		91.12.31			92.12.31		91.12.31	
	金額	%	金額	%	負債及股東權益	金額	%	金額	%
<b>資 產</b>					<b>流動負債：</b>				
<b>流動資產：</b>					短期借款(附註七及十六)	\$ 2,986	-	7,063	1
1100 現金及約當現金(附註三)	\$ 144,552	10	44,918	7	應付票據及帳款(附註十五)	87,765	6	71,306	11
1110 短期投資(附註四)	519,998	38	103,749	17	應付費用及其他流動負債(附註十四)	53,436	4	46,633	7
1143 應收票據及帳款，減除備抵壞賬92年及91年分別為2,901千元及2,298千元	220,062	16	98,680	16	一年內到期之長期借款(附註八及十六)	13,567	1	10,834	2
1190 其他金融資產－流動	6,331	-	1,189	-	<b>流動負債合計</b>	157,754	11	135,836	21
1210 存貨(附註五)	04,146	15	111,982	18	<b>長期附息負債：</b>				
1280 預付款項及其他流動資產	2,304	-	1,266	-	應付公司債及應付利息補償金(附註九)	550,509	39	-	-
1286 遞延所得稅資產－流動(附註十一)	10,489	1	5,938	1	長期借款減除一年內到期部份(附註八及十六)	82,733	6	96,148	16
	1,107,882	80	367,722	59	<b>長期附息負債合計</b>	633,242	45	96,148	16
1440 其他金融資產－非流動	746	-	1,447	-	<b>其他負債：</b>				
<b>固定資產(附註六、十六及十七)：</b>					應計退休金負債(附註十)	20,269	1	16,440	3
成本：					<b>負債合計</b>	811,265	57	248,424	40
1501 土地	16,133	1	16,133	3	<b>股東權益(附註十二)：</b>				
1521 房屋及建築	83,396	6	78,303	12	普通股股本	322,927	23	267,851	42
1531 機器設備	157,655	12	77,810	12	資本公積－普通股溢價	28,000	2	28,000	4
1551 運輸設備	5,983	-	3,813	1	保留盈餘：				
1561 生財器具	2,383	-	1,437	-	法定盈餘公積	14,384	2	6,022	1
1681 其他設備	70,526	5	44,357	7	未分配盈餘	222,014	16	83,632	13
	336,076	24	221,853	35	<b>股東權益合計</b>	587,325	43	385,505	60
15X9 減：累計折舊	(77,049)	(6)	(48,970)	(8)	<b>重大承諾事項及或有事項(附註十七)</b>				
1672 預付工程及設備款	20,285	2	78,374	12					
	279,312	20	251,257	39	<b>負債及股東權益總計</b>	\$ 1,398,590	100	633,929	100
<b>固定資產淨額</b>									
<b>無形資產：</b>									
1770 遞延退休金成本(附註十)	4,684	-	5,140	1					
<b>其他資產：</b>									
1830 遞延費用	2,222	-	183	-					
1860 遞延所得稅資產－非流動(附註十一)	3,744	-	8,180	1					
	5,966	-	8,363	1					
<b>其他資產合計</b>									
<b>資產總計</b>	\$ 1,398,590	100	633,929	100					

負責人：

經理人：

(請詳閱後附財務報表附註)

主辦會計：

茂迪股份有限公司  
損益表  
民國九十二年及九十一年一月一日至十二月三十一日

單位: 新台幣千元

	92年度			91年度		
	金額	%		金額	%	
4110 營業收入	\$ 1,143,176	101		527,774	102	
4170 減: 銷貨退回	(1,968)	-		(8,649)	(2)	
4190 銷貨折讓	(6,022)	(1)		(1,447)	-	
營業收入淨額	1,135,186	100		517,678	100	
5110 營業成本	(819,773)	(72)		(347,979)	(67)	
5910 營業毛利	315,413	28		169,699	33	
營業費用:						
6100 推銷費用	(39,218)	(3)		(28,237)	(5)	
6200 管理費用	(39,779)	(4)		(32,509)	(6)	
6300 研究發展費用	(33,031)	(3)		(23,370)	(5)	
	(112,028)	(10)		(84,116)	(16)	
6900 營業淨利	203,385	18		85,583	17	
營業外收入及利益:						
7110 利息收入	268	-		345	-	
7120 處分投資利益	1,718	-		1,243	-	
7160 兌換利益淨額	15,000	1		2,934	-	
7480 什項收入	3,773	-		4,122	1	
	20,759	1		8,644	1	
營業外費用及損失:						
7510 利息費用	(4,072)	-		(5,569)	(1)	
7530 處分固定資產損失	(5)	-		(585)	-	
7880 什項支出	(7)	-		(907)	-	
	(4,084)	-		(7,061)	(1)	
7900 稅前淨利	220,060	19		87,166	17	
8110 所得稅費用	419	-		3,534	1	
9600 本期淨利	\$ 219,641	19		83,632	16	
			稅前	稅後	稅前	稅後
每股盈餘 (單位: 新台幣元):						
9700 基本每股盈餘	\$ 6.81	6.80	2.99	2.87		
9850 稀釋每股盈餘	\$ 6.33	6.31	-	-		

(請詳閱後附財務報表附註)

負責人:

經理人:

主辦會計:



茂迪股份有限公司  
股東權益變動表  
民國九十二年及九十一年一月一日至十二月三十一日

單位：新台幣千元

	保 留 盈 餘				
	普 通 股 本	資 本 公 積	法 定 盈 餘 公 積	未 分 配 盈 餘	合 計
民國九十一年一月一日期初餘額	\$ 189,191	16,908	3,426	32,190	241,715
現金增資	35,000	28,000	-	-	63,000
盈餘指撥及分配：					
法定盈餘公積	-	-	2,596	(2,596)	-
股票股利	25,569	-	-	(25,569)	-
員工紅利	1,183	-	-	(2,841)	(1,658)
董監酬勞	-	-	-	(1,184)	(1,184)
資本公積轉增資	16,908	(16,908)	-	-	-
民國九十一年度淨利	-	-	-	83,632	83,632
民國九十一年十二月三十一日餘額	267,851	28,000	6,022	83,632	385,505
盈餘指撥及分配：					
法定盈餘公積	-	-	8,362	(8,362)	-
股票股利	53,570	-	-	(53,570)	-
現金股利	-	-	-	(8,036)	(8,036)
員工紅利	1,506	-	-	(7,527)	(6,021)
董監酬勞	-	-	-	(3,764)	(3,764)
民國九十二年度淨利	-	-	-	219,641	219,641
民國九十二年十二月三十一日餘額	\$ 322,927	28,000	14,384	222,014	587,325

(請詳閱後附財務報表附註)

負責人：

經理人：

主辦會計：

茂迪股份有限公司  
現金流量表  
民國九十二年及九十一年一月一日至十二月三十一日

單位：新台幣千元

	92 年度	91 年度
<b>營業活動之現金流量：</b>		
本期淨利	\$ 219,641	83,632
調整項目：		
折舊	28,155	17,874
各項攤提	818	183
處分固定資產損失	5	585
出售短期投資利得	(1,718)	(1,243)
利息補償金	509	-
遞延所得稅費用(利益)	(115)	27
應收票據及帳款增加數	(121,382)	(50,960)
其他金融資產-流動減少(增加)數	(5,142)	4,007
存貨增加數	(91,608)	(33,882)
預付款項及其他流動資產減少(增加)數	(1,038)	113
應付票據及帳款增加數	16,459	47,066
應付費用及其他流動負債增加數	10,786	5,817
應計退休金負債增加數	4,285	3,204
<b>營業活動之淨現金流入</b>	<b>59,655</b>	<b>76,423</b>
<b>投資活動之現金流量：</b>		
購置固定資產價款	(60,754)	(87,974)
處分固定資產價款	-	267
遞延費用增加數	(2,857)	-
其他金融資產-非流動減少(增加)數	701	(748)
購入短期投資價款	(555,000)	(166,500)
處分短期投資價款	140,469	134,994
<b>投資活動之淨現金流出</b>	<b>(477,441)</b>	<b>(119,961)</b>
<b>融資活動之現金流量：</b>		
短期借款增加(減少)數	(4,077)	5,497
應付公司債增加數	550,000	-
長期借款增加數	10,000	-
償還長期借款	(20,682)	(6,888)
發放員工紅利	(6,021)	(1,658)
發放董監酬勞	(3,764)	(1,184)
發放現金股利	(8,036)	-
現金增資	-	63,000
<b>融資活動之淨現金流入</b>	<b>517,420</b>	<b>58,767</b>
本期現金及約當現金增加數	99,634	15,229
期初現金及約當現金餘額	44,918	29,689
期末現金及約當現金餘額	<b>\$ 144,552</b>	<b>44,918</b>
<b>現金流量資訊之補充揭露：</b>		
本期支付利息(扣除資本化利息)	<b>\$ 3,687</b>	<b>5,678</b>
本期支付所得稅	<b>\$ 3,283</b>	<b>3,974</b>
<b>不影響現金流量之投資及融資活動：</b>		
遞延退休金成本及應計退休金負債增加(減少)	<b>\$ (456)</b>	<b>523</b>
一年內到期之長期借款	<b>\$ 13,567</b>	<b>10,834</b>
固定資產轉列其他資產	<b>\$ -</b>	<b>100</b>
固定資產轉列存貨	<b>\$ 556</b>	<b>-</b>
購置固定資產期末應付款	<b>\$ 8,227</b>	<b>12,210</b>

(請詳閱後附財務報表附註)

負責人：

經理人：

主辦會計：

**茂迪股份有限公司**  
**財務報表附註**  
民國九十二年及九十一年十二月三十一日  
(除另有註明者外，所有金額均以新台幣元為單位)

一、公司沿革

茂迪股份有限公司(以下簡稱本公司)，於民國七十年六月三日依中華民國公司法之規定組成，並經核准設立登記。本公司各事業部門及其主要經營之業務項目如下：

事業部門	主要經營業務
儀器事業部	智慧型測試儀器製造及銷售
太陽光電事業部	太陽能電池製造銷售及太陽光發電系統設計架設

於民國九十二年及九十一年十二月三十一日本公司員工人數分別約為239人及168人，民國九十二年度及九十一年度本公司平均員工人數分別約為217人及157人。

二、重要會計政策彙總說明

財務報表係依照證券發行人財務報告編製準則及我國一般公認會計原則編製。重要會計政策及衡量基礎彙總說明如下：

(一) 外幣交易

本公司以新台幣為記帳單位。凡非遠期外匯買賣而以外幣計價之交易均於交易發生時按當時之匯率換算成新台幣列帳，資產負債表日之外幣資產及負債餘額，按該日匯率予以換算，其與帳載金額產生之換算差額認列為當期之兌換損益。

(二) 短期投資

短期投資以成本與市價孰低法為評價基礎，而其成本計算採加權平均法計價，短期投資均為開放型債券基金，其市價係指資產負債表日該基金淨資產價值。

(三) 備抵壞帳

備抵壞帳係按應收款項帳齡分析評估其未來回收可能性而提列。

(四) 存貨

存貨以成本與市價孰低法評價。成本計算採加權平均法，市價係以淨變現價值或重置成本為基礎。

(五) 固定資產及其折舊

固定資產係以取得成本為入帳基礎(惟得依法辦理重估)。為購建設備並正在進行使該資產達到可使用狀態前所發生之利息予以資本化，列入相關資產成本。重大增添、改良及重置支出予以資本化；維護及修理費用列為發生當期費用。

折舊係按直線法以成本(及重估價值)依估計耐用年數計提；租賃權益改良依租約年限或估計使用年限較短者按平均法攤銷。折舊性資產耐用年限屆滿仍繼續使用者，就其殘值自該屆滿日起估計尚可使用年限繼續提列折舊。主要固定資產之耐用年數如下：

1. 房屋及建築：15~45年。
2. 機器設備：3~10年。
3. 運輸設備：5~6年。
4. 生財器具及其他設備：3~8年。

處分固定資產之損益列為營業外收支。

## 茂迪股份有限公司財務報表附註(續)

### (六) 遞延費用

遞延費用主係辦公室裝潢支出及軟體等，依其效用年限依直線法平均攤銷。

### (七) 衍生性金融商品

為規避外幣淨資產或淨負債之遠期外匯買賣合約，於訂約日以該日之即期匯率衡量入帳。訂約日即期匯率與約定遠期匯率間之溢折價於合約期間平均攤銷，應收或應付遠期外匯期末餘額，再按期末之即期匯率調整，所產生之兌換差額，列為當期損益。遠期外匯買賣合約所產生之應收及應付款項餘額於資產負債表中互抵後，其差額列為資產或負債。遠期外匯買賣合約履約結清時所產生之兌換差異，列為結清年度之損益。

### (八) 可轉換公司債

本公司國內無擔保可轉換公司債按面額發行，按月依面額及票載利率列計利息支出，轉換公司債附有賣回權者，其約定賣回價格超過轉換公司債面額之利息補償金，於發行日至賣回權期間屆滿日之期間，按利息法認列為負債。

債券持有人行使轉換權利時，該轉換公司債於轉換日之應付利息、債券持有人應繳回之債息、已認列之利息補償金負債及轉換公司債面額則予以一併轉銷，並以該轉銷淨額超過債券換股權利證書面額部份，列為資本公積。

附賣回權之轉換公司債，若持有人逾期未行使賣回權，致賣回權失效，則按利息法自約定賣回期限屆滿日之次日起至到期日之期間內，攤銷已認列之利息補償金。於約定賣回期間屆滿日可換得普通股之市價高於約定賣回價格，則已認列之利息補償金，將全數轉列資本公積。

### (九) 退休金

本公司於民國七十六年度依勞動基準法規定訂立勞工退休辦法，依本辦法規定，凡本公司員工服務滿一定之年資者，均得請領退休金，其退休金之計算按服務年資給予一定之基數。另本公司依核定提撥率提撥勞工退休準備金，專戶儲存於中央信託局。本公司採用財務會計準則公報第十八號「退休金會計處理準則」，以年度資產負債表日為衡量日完成退休金負債之精算，其累積給付義務超過退休基金資產公平價值部份，於資產負債表認列最低退休金負債。並依該規定認列淨退休金成本，包括當期服務成本及過渡性淨給付義務與退休金損益，依員工平均剩餘服務年限18年採直線法攤銷之數。

### (十) 收入認列

收入於獲利過程大部份已完成，且已實現或可實現時認列。相關成本配合收入於發生時認列。費用則依權責發生制於發生時認列為當期費用。

### (十一) 所得稅

本公司採用財務會計準則公報第二十二號「所得稅之會計處理準則」，依此方法，資產及負債之帳面價值與其課稅基礎之差異，依預計迴轉年度之適用稅率計算其所得稅影響數認列為遞延所得稅。並將應課稅暫時性差異所產生之所得稅影響數認列為遞延所得稅負債，與將可減除暫時性差異、虧損扣抵及所得稅抵減所產生之所得稅影響數認列為遞延所得稅資產，再評估遞延所得稅資產之可實現性，認列其備抵評價金額。

遞延所得稅資產或負債依其相關資產或負債之分類，劃分為流動或非流動項目，非與資產或負債相關者，則依預期回轉期間之長短，劃分為流動或非流動項目。

本公司未分配盈餘加徵百分之十營利事業所得稅部份，於次年度股東會決議盈餘分配後列為當期所得稅費用。

另，本公司所得稅抵減之會計處理係依財務會計準則公報第十二號「所得稅抵減之會計處理準則」之規定，採當期認列法處理。

茂迪股份有限公司財務報表附註(續)

(十二) 普通股每股盈餘

普通股基本每股盈餘，係以加權平均法計算流通在外普通股股數，凡有現金增資者，則以其流通期間計算加權平均股數；惟流通在外股數若因無償配股(保留盈餘轉增資、資本公積轉增資或員工紅利轉增資)、紅利因子(如新股認購權利所含之紅利因子)或股票分割而增加者，或因股票反分割、減資以彌補虧損而減少者，於計算基本與稀釋每股盈餘時應予以追溯調整。若前開情況之基準日在資產負債表日至財務報表提出日之間者，亦應追溯調整。

普通股稀釋每股盈餘之計算與基本每股盈餘相同，惟假設本公司所發行之員工認股權憑證及可轉換公司債具稀釋作用，自發行日起即轉換為普通股之方式計算之。

(十三) 資產與負債區分流動與非流動之分類標準

流動資產係指用途未被限制之現金或約當現金，為交易目的持有或短期間持有且預期於資產負債表日後十二個月內變現以及營業週期中，預期將變現或備供出售或消耗者。流動負債則係須於資產負債表日後十二個月內清償，或預期將於企業營業週期之正常營業過程中清償者。

三、現金及約當現金

其明細如下：

	92.12.31	91.12.31
現金	\$ 425,354	323,102
支票及活期存款	89,735,072	30,221,126
定期存款	54,392,000	14,374,000
	<b>\$ 144,552,426</b>	<b>44,918,228</b>

四、短期投資

其明細如下：

	92.12.31	91.12.31
債券型基金	\$ 519,997,841	103,749,323
減：備抵短期投資跌價損失	—	—
	<b>\$ 519,997,841</b>	<b>103,749,323</b>
市價	<b>\$ 520,547,793</b>	<b>105,012,594</b>

五、存貨

其明細如下：

	92.12.31	91.12.31
商品	\$ 6,508,475	2,491,217
製成品	56,268,149	3,736,807
在製品	74,560,865	55,288,672
原料	71,527,917	52,484,882
在途商品	—	2,700,877
減：備抵存貨跌價損失	(4,720,000)	(4,720,000)
	<b>\$ 204,145,406</b>	<b>111,982,455</b>

上列存貨於民國九十二年及九十一年十二月三十一日之投保金額分別為100,000,000元及55,000,000元。

茂迪股份有限公司財務報表附註(續)

六、固定資產

本公司固定資產於民國九十二年及九十一年十二月三十一日之投保金額分別為341,000,000元及141,000,000元。

七、短期借款

其明細如下：

借款性質	92.12.31		91.12.31	
	金額	年利率 %	金額	年利率 %
信用狀借款	\$ 2,986,200	1.50	7,063,160	利息由供應商承擔

於民國九十二年及九十一年十二月三十一日由銀行授予之短期借款額度尚未動支者分別為305,520千元及66,620千元。

八、長期借款

其明細如下：

銀行名稱	借款性質	借款期間	年 利 率		借 款 餘 額		還 款 方 式
			92年度	91年度	92.12.31	91.12.31	
彰化銀行	抵押借款	89.10.16~104.10.16	2.30%	3.50%	\$ 50,000,000	50,000,000	前三年只付息，自93年1月起每3個月平均攤還本金
"	"	89.11.06~96.11.06	—	4.625%	—	7,159,591	自撥款日起每月平均攤還本息，本公司已於92年稅前清償
"	"	89.12.6~104.12.6	—	4.375%	—	4,122,495	自撥款日起每月平均攤還本息，本公司已於92年稅前清償
"	"	89.12.15~96.12.15	2.30%	4.625%	36,300,000	45,700,000	前二年只付息，自92年3月起每3個月平均攤還本金
中華開發	"	92.12.15~97.12.15	2.815%	—	10,000,000	-	前二年只付息自95年3月起每3個月平均攤還本金
					96,300,000	106,982,086	
		減：一年內到期部分			(13,566,664)	(10,834,049)	
					\$ 82,733,336	96,148,037	

截至民國九十二年及九十一年十二月三十一日止，由銀行授予之長期借款額度尚未動支者分別為61,000千元及0元。

茂迪股份有限公司財務報表附註(續)

於民國九十二年十二月三十一日，本公司長期借款未來償還期間及金額明細如下：

期 間	金 額
民國九十三年度	\$ 13,566,664
民國九十四年度	13,566,664
民國九十五年度	16,899,996
民國九十六年度	15,599,996
民國九十七年度	7,500,000
民國九十八年度以後	29,166,680
	<b>\$ 96,300,000</b>

九、應付公司債及利息補償金  
公司債明細如下：

	92.12.31
國內無擔保轉換公司債	\$ 550,000,000
國內無擔保轉換公司債應付利息補償金	508,562
應付公司債及利息補償金	<b>\$ 550,508,562</b>

本公司為擴充太陽能電池生產線及設立晶圓製造廠，於民國九十二年十二月五日發行國內第一次無擔保轉換公司債，發行總額為550,000千元，每張面額100千元，票面利率0%，期限五年，預計於民國九十七年十二月四日到期。此轉換公司債自發行之日起滿三個月後，至到期日前十日止持有人可依本公司所訂轉換辦法轉換為普通股，發行時之轉換價格約為75.5元，惟公司債發行後，遇有本公司普通股股份發生變動或以低於每股時價之轉換價格再發行具有普通股轉換權時，轉換價格將依轉換辦法所訂之公式計算調整轉換價格；另本轉換公司債發行滿三個月翌日起至發行期間屆滿前四十日止(一)若本公司之股票價格連續三十個營業日超過當時轉換價格之百分之五十時，(二)若尚未轉換之債券總金額低於原發行總額百分之十時，本公司得於事前通知後，以下列之債券贖回收益率(自本債券發行日起至債券收回基準日止)計算收回價格，以現金收回其全部債券，贖回殖利率如下：

1. 發行滿三個月翌日起至發行滿二年之日止，以年利率1.25%之債券贖回收益率。
2. 發行滿二年翌日起至發行滿三年之日止，以年利率1.5%之債券贖回收益率。
3. 發行滿三年翌日起至本轉換公司債到期前40日止，以面額贖回。

又本公司應於本轉換債發行滿二年、滿三年的前三十日，債券持有人可依本公司所訂辦法行使賣回權，要求公司以債券面額加計利息補償金將其所持有之本轉換公司債贖回：滿二年之利息補償金為債券面額之2.51%(實質收益率1.25%)；滿三年之利息補償金為債券面額之4.57%(實質收益率為1.50%)。對於未轉換者或未行使賣回權及本公司未提前收回者，到期時以現金一次還本。

#### 十、退休金

本公司民國九十二年及九十一年十二月三十一日退休基金提撥狀況與應計退休金負債調節如下：

	單位：新台幣千元	
	92.12.31	91.12.31
給付義務：		
既得給付義務	\$ (3,540)	—
非既得給付義務	(22,749)	(20,752)
累積給付義務	(26,289)	(20,752)
未來薪資增加之影響數	(12,860)	(9,892)
預計給付義務	(39,149)	(30,644)
退休基金資產公平價值	6,020	4,312
提撥狀況	(33,129)	(26,332)
未認列過渡性淨給付義務	10,207	10,888
未認列退休金損益	7,337	4,144
補列之應計退休金負債	(4,684)	(5,140)
應計退休金負債	<b>\$ (20,269)</b>	<b>(16,440)</b>

本公司民國九十二年度及九十一年度淨退休金成本組成項目如下：

	單位：新台幣千元	
	92年度	91年度
服務成本	\$ 4,227	2,920
利息成本	1,149	1,089
資產實際報酬	(71)	(83)
攤銷數	617	578
淨退休金成本	<b>\$ 5,922</b>	<b>4,504</b>

民國九十二年及九十一年十二月三十一日退休金負債精算假設如下：

	92.12.31	91.12.31
折現率	3.50 %	3.75 %
長期薪資調整率	3.00 %	3.00 %
退休基金資產預期長期投資報酬率	3.50 %	3.75 %

於民國九十二年及九十一年十二月三十一日，本公司職工退休辦法之既得給付分別為4,248千元及0元。

#### 十一、所得稅

(一) 本公司非免稅所得應納營利事業所得稅稅率最高為百分之二十五。民國九十二年度及九十一年度估計所得稅費用分別如下：

	92年度	91年度
當期所得稅費用	\$ 534,569	3,506,680
遞延所得稅費用(利益)	(115,180)	27,333
	<b>\$ 419,389</b>	<b>3,534,013</b>



(二) 本公司民國九十二年度及九十一年度損益表中稅前淨利依規定稅率計算之所得稅額與估計所得稅費用間之差異分別列示如下：

	92年度	91年度
稅前淨利依規定稅率計算之所得稅費用	\$ 55,004,988	21,781,608
投資抵減	(26,866,159)	(6,562,993)
未分配盈餘加徵 10%	685,911	491,670
遞延所得稅資產－備抵評價增加數	21,647,032	3,498,955
證券交易所免稅	(429,557)	(310,709)
增資擴展五年免稅	(49,658,088)	(15,615,849)
其 他	35,262	251,331
所得稅費用	<b>\$ 419,389</b>	<b>3,534,013</b>

(三) 本公司民國九十二年度及九十一年度遞延所得稅費用(利益)項目如下：

	92年度	91年度
未實現兌換利得	\$ 720,441	427,595
備抵壞帳	157,988	(322,084)
應計退休金負債	(1,071,666)	(800,998)
投資抵減	(21,488,342)	(2,625,253)
遞延所得稅資產－備抵評價增加數	21,647,032	3,498,955
其 他	(80,633)	(150,882)
	<b>\$ (115,180)</b>	<b>27,333</b>

(四) 於民國九十二年及九十一年十二月三十一日，本公司遞延所得稅資產(負債)如下：

	92.12.31	91.12.31
流 動：		
遞延所得稅資產	\$ 12,044,473	6,772,493
遞延所得稅負債	(1,555,161)	(834,720)
流動遞延所得稅資產淨額	<b>\$ 10,489,312</b>	<b>5,937,773</b>
非 流 動：		
遞延所得稅資產	\$ 30,913,381	13,702,708
遞延所得稅資產－備抵評價	(27,169,655)	(5,522,623)
非流動遞延所得稅資產淨額	<b>\$ 3,743,726</b>	<b>8,180,085</b>
遞延所得稅資產總額	<b>\$ 42,957,854</b>	<b>20,475,201</b>
遞延所得稅負債總額	<b>\$ (1,555,161)</b>	<b>(834,720)</b>
遞延所得稅資產－備抵評價	<b>\$ 27,169,655</b>	<b>5,522,623</b>

(五) 民國九十二年及九十一年十二月三十一日產生之遞延所得稅資產(負債)之暫時性差異、投資抵減及其個別所得稅影響如下：

	92.12.31		91.12.31	
	金額	所得稅影響數	金額	所得稅影響數
遞延所得稅資產：				
備抵存貨跌價損失	\$ 4,720,000	1,180,000	4,720,000	1,180,000
投資抵減	36,616,384	36,616,384	15,128,042	15,128,042
應計退休金負債	15,585,328	3,896,332	11,299,658	2,824,666
備抵壞帳	656,384	164,096	1,288,337	322,084
其他	4,404,166	1,101,042	4,081,633	1,020,409
		<u>\$ 42,957,854</u>		<u>20,475,201</u>
遞延所得稅負債：				
未實現兌換利得	\$ (6,220,642)	(1,555,161)	(3,338,878)	(834,720)

依據促進產業升級條例及相關函令之規定，投資抵減可用以抵減當年度應納所得稅之半數，其未扣抵餘額可遞延至以後四年度內扣抵。其用前第四個年度之未抵減餘額抵減者，不受當年度應納營利事業所得稅額百分之五十之限制。

截至民國九十二年十二月三十一日止，本公司因支付研究發展費及購置機器設備，而享有且尚可供抵減以後年度應納營利事業所得稅之核定或申報所得稅抵減數計約36,616千元，可資扣抵之年限及金額如下：

得扣抵之最後年度	金額
民國九十三年度(已經稅捐稽徵機關核定)	\$ 6,514,572
民國九十四年度(已經稅捐稽徵機關核定)	203,220
民國九十五年度(尚未核定)	6,584,655
民國九十六年度(估計申報數)	23,313,937
	<u>\$ 36,616,384</u>

另，本公司之五年免稅情形表列如下：

核准免稅之產品	免稅期間
太陽光電能電池及太陽能模板	91.1.1.~95.12.31

(六) 兩稅合一相關資訊

單位：新台幣千元

可扣抵稅額帳戶餘額		預計(實際)盈餘分配之稅額扣抵比率	
92.12.31	120	92 年度	0.40 %
91.12.31	30	91 年度	3.93 %

非中華民國居住者之股東依法不得扣抵所得稅額，惟未分配盈餘加徵10%稅額部份，可於分配時抵減其股利扣繳稅款。

(七) 本公司營利事業所得稅結算申報業經稅捐稽徵機關核定至民國九十年度。

## 十二、股東權益

### (一) 普通股股本及增資案

本公司於民國九十二年六月二十三日經股東常會決議通過以盈餘轉增資每千股配發200股，計5,357,026股，並以員工紅利1,505,380元轉增資配發新股150,538股，合計增資55,075,640元，此項增資案業經主管機關核准，增資基準日為民國九十二年八月十一日，並已辦妥變更登記。

本公司於民國九十一年六月十日經股東常會決議通過以盈餘轉增資每千股配發約135股，資本公積轉增資每千股配發約89股，並以員工紅利1,183,000元轉增資配發新股118,300股，合計增資43,660,760元，此項增資案業經主管機關核准，增資基準日為民國九十一年九月二十五日，並已辦妥變更登記。另，同次股東常會亦決議辦理現金增資35,000,000元，分為3,500,000股，每股以18元溢價發行，此項增資案業經主管機關核准，並以民國九十一年九月二十五日為增資基準日，並已辦妥變更登記。

本公司為吸引及留任公司所需之專業人才，並提高員工對公司之向心力及歸屬感，分別於民國九十一年十一月二十七日及九十二年四月三日經董事會決議，於主管機關申報生效通知到達之日起一年內，分別預計發行員工認股權憑證2,678單位及1,322單位，每單位認股權憑證得認購普通股股數為1,000股，本公司係以發行新股為履約方式。上述皆經主管機關核准，另，本公司於民國九十二年一月二十三日經董事會決議，發行2,678單位認股權憑證，每股認購價格為13.3元(已依無償配股調整)，認股權憑證之存續期間為七年，認股權人自被授予員工認股權憑證屆滿二年後，每年可行使認股權之比例為20%。

截至民國九十二年及九十一年十二月三十一日止，本公司額定資本額均為438,000,000元，每股面額10元，已發行股份分別為32,292,695股及26,785,131股。另民國九十二年十二月三十一日之額定資本額，其中計40,000,000元供認股權憑證、附認股權特別股或附認股權公司債行使認股權使用。

### (二) 資本公積

依公司法規定，資本公積需優先填補虧損後，始得以已實現之資本公積轉作資本。前項所稱之已實現資本公積，包括超過票面金額發行股票所得之溢價及受領贈與之所得。另依證券交易法施行細則第八條規定，依公司法規定轉入之資本公積，應俟增資或其他事由所產生該次資本公積經公司登記主管機關核准登記後之次一年度，始得將該次轉入之資本公積撥充資本。另以超過票面金額發行股票所得之溢價及受領贈與之所得之資本公積撥充資本者，每年撥充之合計金額，不得超過實收資本額百分之十。

### 茂迪股份有限公司財務報表附註(續)

截至民國九十二年及九十一年十二月三十一日止，本公司之資本公積餘額均為28,000,000元，係現金增資溢價發行產生。

#### (三) 法定盈餘公積及盈餘分配之限制

##### 1. 法定盈餘公積

依公司法規定：公司應就其每年稅後純益提出百分之十為法定盈餘公積直至與實收資本額相等為止。在此限額內，法定盈餘公積僅供彌補虧損之用，不得用以分配現金股利。但當該項公積之提列已達資本總額百分之五十時，得以股東會決議於其半數之範圍內將其轉撥資本。

##### 2. 盈餘分配及股利政策

依本公司公司章程規定：本公司年度總決算如有盈餘，除依法完納一切稅捐後，應先彌補已往年度虧損，再以其餘額依法提撥百分之十為法定公積，其餘額由董事會決議後分配之，惟員工紅利之總額不得低於百分之一，但必要時得酌提特別盈餘公積後，再行分配。

本公司之股利政策如下：

- (1) 本公司股利發放政策係依公司資本預算、財務結構與未來營運計畫之資金需求決定分派之比率。
- (2) 公司無盈餘時，不得分派紅利，但法定盈餘公積已超過實收資本額百分之五十時，得以其超過部份派充紅利。盈餘之分派得以股票股利或現金股利之方式為之，並視公司未來營運狀況，決定分配比例。
- (3) 當年度公司無盈餘可分派，或雖有盈餘但盈餘數額遠低於公司前一年度實際分派之盈餘，或依公司財務、業務及經營面等考量，得將公積全部或一部依法令或主管機關規定分派。

#### (四) 本公司民國九十一年度及九十年年度可分配盈餘中配發員工紅利及董監事酬勞相關資訊如下：

	91年度	90年度
員工紅利－股票(依面額)	\$ 1,505,380	1,183,000
員工紅利－現金	6,021,538	1,658,050
董監事酬勞	3,763,459	1,183,770
	<b>\$ 11,290,377</b>	<b>4,024,820</b>

民國九十一年度及九十年年度配發員工股票紅利之股數分別為150.5千股及118.3千股，約佔本公司民國九十一年及九十年十二月三十一日流通在外股數之0.56%及0.63%。

若上述配發之員工紅利及董監事酬勞視為盈餘所屬年度之費用時，對民國九十一年度及九十年年度設算之普通股每股盈餘(稅後)分別約為2.99元(不追溯調整)及1.16元(不追溯調整)。

依財政部證券暨期貨管理委員會之規定，本公司民國九十二年之員工紅利及董監事酬勞分派數，尚待本公司董事會擬議及股東會決議，相關資訊可俟相關會議召開後至公開資訊觀測站等管道查詢之。

茂迪股份有限公司財務報表附註(續)

十三、每股盈餘

民國九十二年度及九十一年度，本公司基本每股盈餘及稀釋每股盈餘之計算如下：

	單位：新台幣千元/千股			
	92 年度		91 年度	
基本每股盈餘(單位：新台幣元)	稅 前	稅 後	稅 前	稅 後
本期淨利	\$ 220,060	219,641	87,166	83,632
加權平均流通在外股數	32,292	32,292	29,127	29,127
	6.81	6.80	2.99	2.87
稀釋每股盈餘(單位：新台幣元)				
本期淨利	\$ 220,060	219,641	—	—
具稀釋作用之潛在普通股之影響				
國內可轉換公司債	573	430	—	—
計算稀釋每股盈餘之本期淨利	\$ 220,633	220,071	—	—
加權平均流通在外股數	32,292	32,292	29,127	29,127
認股權憑證	1,980	1,980	—	—
具稀釋作用之潛在普通股之影響				
國內可轉換公司債	607	607	—	—
計算稀釋每股盈餘之加權平均流通在外股數	34,879	34,879	—	—
	\$ 6.33	6.31	—	—

十四、金融商品相關資訊

(一) 遠期外匯合約

本公司以非交易目的簽訂若干遠期外匯合約，訂定遠期外匯合約主係為規避外幣債權、債務及可辨認之外幣承諾因匯率變動產生之風險，本公司之避險策略係以達成能夠規避大部份市場價格風險為目的。

截至民國九十二年十二月三十一日止，本公司尚未到期之遠期外匯合約計美金801,878元及歐元1,670,000元，其以同一交易對象所產生之應收及應付款項互抵後餘額為淨應付款項2,300,699元，列於應付費用及其他流動負債項下。民國九十二年度產生兌換損失2,300,691元，列於損益表之兌換利益淨額項下，該等遠期外匯合約將於民國九十三年度到期，預計將產生歐元1,670,000元之現金流出及新台幣40,050,000元、美金801,878元之現金流入。本公司之營運資金足以支應，並無籌資風險，又因遠期外匯合約之匯率已確定，不致有重大之現金流量風險。

因遠期外匯合約交易之相對人，皆係信用卓著之金融機構，故本公司認為合約相對人違約之可能性甚低，即使對方違約，本公司亦不致於遭受任何重大之損失。此外，本公司因匯率變動可能之市場風險，將由被避險外幣債權之匯率評估所產生之兌換損益所抵銷。

民國九十一年度無是項交易。

茂迪股份有限公司財務報表附註(續)

(二) 金融商品之公平價值

本公司非衍生性短期金融資產與負債包括現金及約當現金、應收／應付票據及帳款、其他金融資產－流動及非流動、一年內到期之長期借款、應付費用及其他流動負債等，係以其在資產負債表日之帳面價值估計其公平價值，因此類商品到期日甚近，其帳面價值應屬估計公平價值之合理基礎。

單位：新台幣千元

	92.12.31		91.12.31	
	帳面價值	公平價值	帳面價值	公平價值
非衍生性金融商品：				
金融資產：				
短期投資	\$ 519,998	520,548	103,749	105,013
金融負債：				
應付公司債	550,509	650,375	—	—
長期借款(不含一年內到期部分)	82,733	82,733	96,148	96,148
資產負債表外金融商品：				
信用狀	—	63,309	—	—
衍生性金融商品：				
遠期外匯合約	(2,301)	(4,239)	—	—

本公司估計金融商品公平價值所使用之方法及假設如下：

1. 短期投資：如有市價可循，係以該市價為公平價值。若無市價可循時，則依財務或其他資訊估計公平價值。
2. 應付公司債：以市場價格為公平價值。
3. 長期借款：以其預期現金流量之折現值估計公平價值。折現率則以本公司所能獲得類似條件(相近之到期日)之長期借款利率為準。由於本公司之長期借款合同係採用約定浮動利率，故其帳面價值等於其公平價值。
4. 信用狀：其公平價值係以合約金額為準。
5. 衍生性金融商品之公平價值：係假設本公司若依約定在報表日終止合約，預計所能取得或必須支付之金額。一般均包括當期末結清合約之未實現損益。本公司之衍生性金融商品均有金融機構之報價以供參考。

(三) 信用風險顯著集中之資訊

當金融商品交易相對人顯著集中一人，或金融商品交易相對人雖有若干，但大多從事類似之商業活動，且具有類似之經濟特質，使其履行合約之能力受到經濟或其他狀況之影響亦相類似時，則發生信用風險顯著集中之情況。

本公司主要潛在信用風險係源自於應收票據及帳款之金融商品。本公司為減低信用風險，本公司持續地評估客戶之財務狀況。本公司於民國九十二年十二月三十一日應收帳款餘額52%係由其中三家客戶組成，使本公司有信用風險集中之情形。

茂迪股份有限公司財務報表附註(續)

十五、關係人交易事項

(一) 關係人之名稱與關係

關 係 人 名 稱	與 本 公 司 之 關 係
茂訊電腦股份有限公司(茂訊)	本公司董事長為該公司之董事(民國九十一年六月以前本公司董事長為該公司監察人)
茂綸股份有限公司(茂綸)	本公司董事長為該公司董事

(二) 與關係人間之重大交易事項

1. 進貨及相關之應付款項

本公司於民國九十二年度及九十一年度，向茂綸進貨金額分別計342,375元及126,000元(其佔本公司進貨淨額均約為0.05%)。截至民國九十二年及九十一年十二月三十一日止，因上述交易產生之應付款項分別為0元及10,764元，列於應付票據及帳款項下。另本公司與茂綸之交易條件及付款期限，與一般廠商並無顯著不同。

2. 其 他

本公司於民國九十二年度及九十一年度向茂訊購買電腦週邊零件分別為5,619元及1,600元，截至民國九十二年及九十一年十二月三十一日止，因此等交易產生之款項皆已付訖。

十六、抵質押資產

民國九十二年及九十一年十二月三十一日，本公司提供抵質押之資產明細如下：

質 押 資 產	質押擔保標的	92.12.31	91.12.31
土 地	長、短期借款	\$ 16,132,620	16,132,620
房屋及建築	長、短期借款	60,055,659	61,899,699
機 器 設 備	長期借款	119,800,576	44,994,223
		<b>\$ 195,988,855</b>	<b>123,026,542</b>

十七、重大承諾事項及或有事項

(一) 於民國九十二年及九十一年十二月三十一日，為購買原料及機器設備已開立未使用之信用狀餘額分別為 63,308,871 元(歐元 1,498,500 元、澳幣 24,300 元)及 0 元。

(二) 民國九十二年度及九十一年度本公司為增購機器設備與國外廠商簽訂買賣契約總價款分別為 139,637,698 元及 55,262,044 元，截至民國九十二年及九十一年十二月三十一日止，已支付價款分別為 14,497,132 元及 39,849,686 元，列於預付工程及設備款項下。

(三) 本公司因南科廠自台南科學園區租借之土地，於未來各年將支付之租金支出彙總如下：

年 度	金 額
九十三年度	\$ 1,176,000
九十四年度	1,176,000
九十五年度	1,176,000
九十六年度	1,176,000
九十七年度	1,176,000
九十八年度以後	9,156,937
	<b>\$ 15,036,937</b>

茂迪股份有限公司財務報表附註(續)

十八、重大之期後事項

本公司於民國九十三年二月九日經董事會決議向關係人茂訊電腦股份有限公司購置廠房，預定購置面積為299.40坪，每坪價格暫訂為新台幣80千元以內。

十九、其他

(一) 本期發生之用人、折舊、折耗及攤銷費用依其功能別彙總如下：

功能別 性質別	92 年度			91 年度		
	屬於營業 成本者	屬於營業 費用者	合 計	屬於營業 成本者	屬於營業 費用者	合 計
用人費用	65,289,070	53,124,084	118,413,154	45,408,898	44,091,316	89,500,214
薪資費用	53,550,702	46,129,221	99,679,923	38,078,490	37,941,669	76,020,159
勞健保費用	4,490,387	2,937,747	7,428,134	2,412,177	2,598,205	5,010,382
退休金費用	3,271,156	2,650,844	5,922,000	2,260,311	2,243,689	4,504,000
其他用人費用	3,976,825	1,406,272	5,383,097	2,657,920	1,307,753	3,965,673
折舊費用	21,880,552	6,274,916	28,155,468	13,504,299	4,369,262	17,873,561
攤銷費用	—	818,250	818,250	—	183,328	183,328

(二) 重分類

民國九十一年度財務報表中若干金額為配合民國九十二年度財務報表之表達，已作適當重分類，該重分類對財務報表之表達無重大之影響。

二十、其他附註揭露事項

(一) 重大交易事項及轉投資事業相關資訊：

民國九十二年度，本公司依89.11.01(89)台財證(六)第04754號函修正之「證券發行人財務報告編製準則」第13條之一之規定，應再揭露之重大交易事項相關資訊如下：

1. 資金貸與他人：無。
2. 為他人背書保證：無。
3. 期末持有有價證券情形：

單位：新台幣元/單位

持有 之公司	有價證券 種類及名稱	與有價證券 發行人之關係	帳 列 科 目	期 末				備註
				單 位	帳面金額	持股比率	市 價	
本公司	匯豐富泰二號債券基金	—	短期投資	12,970.40	173,958	—	175,457	
本公司	日盛債券基金	—	短期投資	6,332,579.28	82,761,358	—	82,894,729	
本公司	大眾債券基金	—	短期投資	6,412,568.60	80,000,000	—	80,077,592	
本公司	群益安穩收益基金	—	短期投資	145,138.80	2,049,442	—	2,053,975	
本公司	群益安信收益基金	—	短期投資	1,221.60	13,177	—	13,681	
本公司	盛華 1699 基金	—	短期投資	5,890,910.31	70,000,000	—	70,064,720	
本公司	盛華 5599 基金	—	短期投資	931,384.88	10,000,000	—	10,007,172	
本公司	新光吉祥債券基金	—	短期投資	1,773,760.06	24,999,906	—	25,022,788	
本公司	統一全壘打基金	—	短期投資	2,230,578.40	30,000,000	—	30,029,608	
本公司	統一強棒基金	—	短期投資	3,377,283.10	50,000,000	—	50,041,541	
本公司	元大多利基金	—	短期投資	3,131,203.70	50,000,000	—	50,051,039	
本公司	永昌鳳翔基金	—	短期投資	1,939,286.50	28,000,000	—	28,026,762	
本公司	永昌麒麟基金	—	短期投資	4,908,253.40	52,000,000	—	52,046,628	
本公司	保誠威鋒二號基金	—	短期投資	2,681,558.30	40,000,000	—	40,042,101	



4. 累積買進或賣出同一有價證券之金額達新台幣一億元或實收資本額百分之二十以上者：

單位：新台幣元/單位

買、賣之公司	有價證券種類及名稱	帳列科目	交易對象	關係	期 初		買 入		賣 出			期 末		
					單 位	金 額	單 位	金 額	單 位	售 價	帳面成本	處分損益	單 位	金 額
本公司	日盛債券基金	短期投資	-	-	3,073,006.46	38,988,119	6,270,078.50	82,000,000	3,010,505.68	38,876,275	38,226,761	649,514	6,332,579.28	82,761,358
本公司	大眾債券基金	短期投資	-	-	83,433.50	993,866	6,412,568.60	80,000,000	83,433.50	1,028,935	993,866	35,069	6,412,568.60	80,000,000
本公司	盛華 1699 基金	短期投資	-	-	-	-	5,890,910.31	70,000,000	-	-	-	-	5,890,910.31	70,000,000

5. 取得不動產之金額達新台幣一億元或實收資本額百分之二十以上者：無。
6. 處分不動產之金額達新台幣一億元或實收資本額百分之二十以上者：無。
7. 與關係人進、銷貨之金額達新台幣一億元或實收資本額百分之二十以上者：無。
8. 應收關係人款項達新台幣一億元或實收資本額百分之二十以上者：無。
9. 從事衍生性商品交易：詳財務報表附註十四(一)之說明。
10. 轉投資公司名稱、所在地區...等相關資訊：無。

(二) 大陸投資資訊：無。

## 廿一、部門別財務資訊

(一) 產品別資訊：本公司民國九十二年度及九十一年度產品別財務資訊列示如下：

單位：新台幣千元

	92 年度		
	測試儀器部門	光電事業部門	合 計
營業收入	\$ 224,557	910,629	1,135,186
部門損益	\$ 21,449	181,936	203,385
投資收益			1,718
公司一般收入			19,029
利息費用			(4,072)
繼續營業部門稅前淨利			\$ 220,060
可辨認資產	\$ 701,555	692,351	1,393,906
折舊費用	\$ 4,391	23,764	28,155
資本支出(固定資產增加金額)	\$ 10,814	45,957	56,771
	91 年度		
	測試儀器部門	光電事業部門	合 計
營業收入	\$ 148,893	368,785	517,678
部門損益	\$ 17,463	68,120	85,583
投資收益			1,243
公司一般收入			5,909
利息費用			(5,569)
繼續營業部門稅前淨利			\$ 87,166
可辨認資產	\$ 226,998	401,791	628,789
折舊費用	\$ 3,308	14,566	17,874
資本支出(固定資產增加金額)	\$ 4,148	90,977	95,125

(二) 地區別資訊：本公司無國外營運部門。

(三) 外銷銷貨資訊：

單位：新台幣千元

		92年度		91年度	
		金額	佔當期營收之百分比	金額	佔當期營收之百分比
歐	洲	\$ 454,306	40 %	175,050	34 %
亞	洲	324,969	29 %	199,433	39 %
美	洲	35,539	3 %	37,601	7 %
其	他	157,759	14 %	12,004	2
		<b>\$ 972,573</b>	<b>86 %</b>	<b>424,088</b>	<b>82 %</b>

(四) 重要客戶資訊：收入佔損益表之營業收入金額達 10%以上之客戶明細如下：

單位：新台幣千元

		92年度		91年度	
		金額	所佔比率%	金額	所佔比率%
S.M.D 公司		\$ 381,007	33.56	59,508	11.50
S.W 公司		\$ 34,129	3.01	96,004	18.55
F.T.S 公司		\$ 152,637	13.45	—	—

五、最近年度經會計師查核簽證之母子公司合併財務報表：無。

六、公司及關係企業最近年度及截至年報刊印日止，如有發生財務週轉困難情事，應列明其對本公司財務狀況之影響：無。

七、最近二年度財務預測達成情形：

九十一年度

單位：新台幣仟元，%

項 目	91 年度預測 (經簽證會計師核閱)		業經簽證會計師查核 (或核閱)之報表		92 年度預測 (經簽證會計 師核閱)
	原預測	更新金額	達成數額	達成百分比%	
營業收入	500,402	—	517,678	103	751,710
營業成本	340,796	—	347,979	102	539,498
營業毛利	159,606	—	169,699	106	212,212
營業費用	78,360	—	84,116	107	96,025
營業損益	81,246	—	85,583	105	116,187
營業外收入及利益	5,976	—	8,644	—	2,646
營業外損失及費用	(9,094)	—	(7,061)	—	7,384
本期稅前損益	78,128	—	87,166	112	111,449
本期稅後損益	70,528	—	83,632	118	113,217

說明：由上表可知，本公司 91 年財務預測達成情形良好，符合公司預期。

九十二年度

單位：新台幣仟元，%

項 目	92 年度預測 (經簽證會計師核閱)		業經簽證會計師查核 (或核閱)之報表		93 年度預測 (經簽證會計 師核閱)
	原預測	更新金額	達成數額	達成百分比%	
營業收入	751,710	1,058,400	1,135,186	107	1,059,668
營業成本	539,498	755,190	819,773	109	1,169,920
營業毛利	212,212	303,210	315,413	104	389,748
營業費用	96,025	108,221	112,028	104	131,915
營業損益	116,187	194,989	203,385	104	257,833
營業外收入及利益	2,646	8,017	20,759	259	6,489
營業外損失及費用	7,384	4,531	4,084	90	12,480
本期稅前損益	111,449	198,475	220,060	111	251,842
本期稅後損益	113,217	198,141	219,641	111	251,842

說明：由上表可知，本公司 92 年財務預測達成情形良好，符合公司預期。

## 陸、財務狀況及經營結果之檢討分析與管理風險

### 一、財務狀況之檢討與分析表

#### (一) 財務狀況比較分析表

單位：新臺幣仟元

項目	年度	92年度	91年度	差異	
				金額	%
流動資產		1,107,882	367,722	740,160	201.28
固定資產		279,312	251,257	28,055	11.17
其他資產		11,396	14,950	(3,554)	(40.45)
<b>資產總額</b>		<b>1,398,590</b>	<b>633,929</b>	<b>764,661</b>	<b>120.62</b>
流動負債		157,754	135,836	21,918	16.14
長期負債		653,511	112,588	540,923	581.90
<b>負債總額</b>		<b>811,265</b>	<b>248,424</b>	<b>562,841</b>	<b>226.56</b>
股本		322,927	267,851	55,076	20.56
資本公積		28,000	28,000	—	—
保留盈餘		236,398	89,654	146,744	163.68
<b>股東權益總額</b>		<b>587,325</b>	<b>385,505</b>	<b>201,820</b>	<b>52.35</b>
<p>(一) 流動資產較去年增加，主係本期營收大幅增加，使本期應收票據及帳款、存貨增加及發行公司債取得之資金尚未使用而投資債券基金所致。</p> <p>(二) 長期負債較去年增加，主係為擴充太陽能電池生產線及設立晶圓製造廠，發行國內無擔保轉換公司債所致。</p> <p>(三) 股本增加主要係本期盈餘及員工紅利轉增資所致。</p> <p>(四) 保留盈餘較去年增加，主係民國九十二年稅後淨利較去年大幅增加所致。</p>					

二、經營結果之檢討與分析表  
 (一) 經營結果比較分析表

單位：新臺幣仟元

項目	年度	92 年度	91 年度	增(減)金額	變動比例 (%)
營業收入總額		1,143,176	527,774	615,402	117
減：銷貨退回		1,968	8,649	(6,681)	(77)
銷貨折讓		6,022	1,447	4,575	316
營業收入淨額		1,135,186	517,678	617,508	119
營業成本		819,773	347,979	471,794	136
營業毛利		315,413	169,699	145,714	86
營業費用		112,028	84,116	27,912	33
營業利益		203,385	85,583	117,802	138
營業外收入及利益		20,759	8,644	12,115	140
營業外費用及損失		4,084	7,061	(2,977)	(42)
繼續營業部門稅前淨利		220,060	87,166	132,894	152
所得稅利益		419	3,534	(3,115)	(88)
繼續營業部門稅後淨利		219,641	83,632	136,009	163

增減比例變動分析說明：

1. 本期太陽能電池銷售情形大幅成長，營業收入及營業成本均較上期增加。
2. 本期營業收入持續成長，致相關營業費用亦相對增加。
3. 營業外收入增加，係歐元大幅升值，使兌換利益淨額增加所致。

(二) 營業毛利變動分析表

單位：新臺幣仟元

事業部別	前後期增減變動數	差異原因			數量差異	其他
		售價差異	成本價格差異	銷售組合差異		
光電部門	122,976	133,448	(125,598)	—	115,126	—
測試儀器部門	22,738	35,928	(3,794)	(12,309)	(13,134)	16,047
合計	145,714	169,376	(129,392)	(12,309)	101,992	16,047

本期營業毛利較上期大幅增加145,714千元，主要係本期光電部門營收較上期大幅成長所致。以下僅就光電部門毛利變動分析如下：

隨著全球環保意識高漲及歐洲各國對能源政策之支持，使得對太陽能電池之需求與日俱增，再加上本公司產品之轉換率不斷提昇，故本期產生有利之售價差異133,448千元及有利之數量差異115,126千元，另，本期代工營業收入比重較上期降低，致產生不利之成本價格差異125,598千元。

三、現金流量之檢討與分析表

(一) 現金流量分析

單位：新臺幣仟元

期初現金餘額	全年來自營業活動淨現金流量	全年現金流出量	現金剩餘(不足)數額	現金不足額之補救措施	
				投資計劃	理財計劃
44,918	59,655	39,979	144,552	—	—
<p>A. 本年度現金流量變動情形分析：</p> <p>(1) 營業活動：因本期獲利，營業活動淨現金流入 59,655 仟元</p> <p>(2) 投資活動：購入債券型基金致投資活動淨現金流出 477,441 仟元</p> <p>(3) 融資活動：進行 CB 募資致融資活動淨現金流入 517,420 仟元</p> <p>B. 現金不足額之補救措施及流動性分析：不適用</p> <p>C. 未來一年現金流動性分析：</p>					
期初現金餘額	全年來自營業活動淨現金流量	全年現金流出量	現金剩餘(不足)數額	現金不足額之補救措施	
				投資計劃	理財計劃
144,552	304,259	339,190	109,621	—	—
<p>A. 預計九十三年度現金流量情形分析：</p> <p>(1) 預計營業活動之淨現金流入 304,259 千元，係預計民國九十三年度營收成長所致。</p> <p>(2) 預計投資活動之淨現金流出 237,856 千元，係預計擴充太陽能電池產線而增加設備所致。</p> <p>(3) 融資活動之淨現金流出 101,334 千元，係預計於民國九十三年度發放現金股利、員工紅利及董監酬勞所致。</p> <p>B. 預計現金不足額之補救措施及流動性分析：不適用</p>					

四、最近年度重大資本支出對財務業務之影響

(一) 重大資本支出之運用情形及資金來源失

單位：新台幣仟元

計劃項目	實際或預期之資金來源	實際或預期完	所需資金總額	實際或預定資金運用情形						
				90年度	91年度	92年度	93年度	94年度	95年度	96年度
太陽能電池生產設備之購置	現金增資及自有資金	92.2.28	83,319	—	54,489	28,830	—	—	—	—

(二) 預計可能產生效益

單位：新台幣仟元

年度	項目	生產量	銷售量	銷售值	毛利	效益說明
92	增購太陽能電池生產設備 增加太陽能電池之產量。	8MW	8MW	350,000	80,000	增加太陽能電池產量
93	增購太陽能電池生產設備 增加太陽能電池之產量。	12MW	12MW	500,000	120,000	增加太陽能電池產量

五、最近年度轉投資政策、其獲利或虧損之主要原因、改善計畫及未來一年投資之計畫：無。

六、風險管理及評估

1. 最近年度利率、匯率變動、通貨膨脹情形對公司損益之影響及未來因應措施：

單位：新台幣仟元

分析項目	92 年度		
	利息收入	利息費用	兌換損益淨額
金額	268	4,072	15,000
佔營收百分比	0.02%	0.36%	1.32%
佔營業利益百分比	0.13%	2%	7.37%
佔稅前純益百分比	0.12%	1.85%	6.82%

利息支出變動主要係因 92 年度市場資金寬鬆，使借款利率降低所致，本公司亦定期評估銀行借款利率，並與銀行密切聯繫以取得較優惠之借款利率。而兌換利益變動主要係因 92 年度歐元大幅升值所致，另本公司將視市場匯率變動之狀況，運用適當之避險工具，以規避風險。

2. 最近年度從事高風險、高槓桿投資、資金貸與他人、背書保證及衍生性商品交易之政策、獲利或虧損之主要原因及未來因應措施：本公司並不從事高風險的投資或衍生性商品交易，目前也無資金貸與他人或背書保證。

3. 研發計畫：

(1) 最近年度研發計畫：詳第二頁。

(2) 未完成研發計畫之目前進度、須再投入之研發費用、預計完成量產時間、未來影響研發成功之主要因素：本公司預計今年持續投入相關經費及人力，進行通訊及量測儀器新機種的研發、並將開發太陽能發電系統專用的電能轉換器及提高太陽能電池的轉換效率，投入經費不少於去年。

4. 最近年度國內外重要政策及法律變動對公司財務業務之影響及因應措施：無。

5. 最近年度科技改變對公司財務業務之影響及因應措施：無。

6. 最近年度企業形象改變對企業危機管理之影響及因應措施：無。

七、其他重要事項：無。

## 柒、公司治理運作情形

### 一、上市上櫃公司治理運作情形及其與上市上櫃公司治理實務守則差異情形及原因

項目	運作情形	與上市上櫃公司治理實務守則差異情形及原因
一、公司股權結構及股東權益： (1) 公司處理股東建議或糾紛等問題之方式。 (2) 公司掌握實際控制公司之主要股東及主要股東之最終控制者名單之情形。 (3) 公司建立與關係企業風險控管機制及防火牆之方式。	本公司設有專人及電子郵件信箱，處理股東建議或糾紛等問題  本公司設有專人管理相關資訊，能掌握實際控制公司之主要股東及主要股東之最終控制者名單之情形，並與主要股東維持良好關係  母公司已建立『對子公司監理作業辦法』，並輔導子公司建立書面內控制度	
二、董事會之組成及職責： (1) 公司設置獨立董事之情形。 (2) 定期評估簽證會計師獨立性之情形。	本公司已設有兩席獨立董事  本公司董事會針對簽證會計師獨立性均有定期覆核	
三、監察人之組成及職責： (1) 公司設置獨立監察人之情形。 (2) 監察人與公司之員工及股東溝通之情形。	本公司已設有一席獨立監察人  本公司監察人得隨時調查公司業務及財務狀況，並得請求董事會或經理人提出報告	
四、建立與利害關係人溝通管道之情形。	本公司設有專人及電子郵件信箱，處理有關公司對外關係及利害關係人事宜	
五、資訊公開： (1) 公司架設網站，揭露財務業務及公司治理資訊之情形。 (2) 公司採行其他資訊揭露之方式(如架設英文網站、指定專人負責公司資訊之蒐集及揭露、落實發言人制度、法人說明會過程放置公司網站等)。	本公司已在公司網站揭露財務業務相關訊息並定期更新之  本公司網站設有英文網頁，並設有發言人及代理發言人各一名，並派有專人負責公司資訊之蒐集及揭露，若有辦法說會也會將資料揭露於網站上	
六、公司設置審計委員會等功能委員會之運作情形。	本公司遵循法規配套設計，由監察人擔負審計委員會之相同責任	



項目	運作情形	與上市上櫃公司治理實務守則差異情形及原因
七、公司如依據「上市上櫃公司治理實務守則」訂有公司治理實務守則者，請敘明其運作與所訂公司治理實務守則之差異情形。	本公司治理實務守則及相關規章正在持續研擬制定中	
八、其他有助於瞭解公司治理運作情形之重要資訊(如董事及監察人進修之情形、董事出席及監察人列席董事會狀況、風險管理政策及風險衡量標準之執行情形、保護消費者或客戶政策之執行情形、董事對利害關係議案迴避之執行情形、公司為董事及監察人購買責任保險之情形及社會責任等)。	<ol style="list-style-type: none"> <li>1.本公司董事及監察人均不定期參與財務、業務及經營管理等專業進修，日後亦將依照「上市上櫃公司董事、監察人進修推行要點參考範例」之規定，進修相關課程。</li> <li>2.本公司董事出席及監察人列席董事會狀況良好</li> <li>3.截至目前為止公司未發生與董事利害關係之議案</li> <li>4.本公司一貫政策即重視社會責任，並審慎評估為董事、監察人購買責任保險</li> </ol>	

二、本公司公司治理守則及相關規章查詢方式：

本公司已訂定(修訂)公司治理相關規章如股東會議事規則、董事會議事規則、董事及監察人選舉辦法及關係企業相互間財務業務相關作業規範等，未來並將相關內容逐步揭露於公司網站上。

三、其他足以增進對公司治理運作情形之了解的重要資訊：無

## 捌、特別記載事項

- 一、關係企業相關資料：無。
- 二、內部控制執行狀況
  - (一) 內部控制制度聲明書

### 茂迪股份有限公司(證券代號：6244) 內部控制制度聲明書

日期：九十三年四月二十六日

本公司民國九十二年一月一日至九十二年十二月三十一日之內部控制制度，依據自行檢查的結果，謹聲明如下：

- 一、本公司確知建立、實施和維護內部控制制度係本公司董事會及經理人之責任，本公司業已建立此一制度。其目的係在對營運之效果及效率(含獲利、績效及保障資產安全等)、財務報導之可靠性及相關法令之遵循等目標的達成，提供合理的確保。
- 二、內部控制制度有其先天限制，不論設計如何完善，有效之內部控制制度亦僅能對上述三項目標之達成提供合理的確保；而且，由於環境、情況之改變，內部控制制度之有效性可能隨之改變。惟本公司之內部控制制度設有自我監督之機制，缺失一經辨認，本公司即採取更正之行動。
- 三、本公司係依據財政部證券暨期貨管理委員會訂頒「公開發行公司建立內部控制制度處理準則」(以下簡稱「處理準則」)規定之內部控制制度有效性之判斷項目，判斷內部控制制度之設計及執行是否有效。該「處理準則」所採用之內部控制制度判斷項目，係為依管理控制之過程，將內部控制制度劃分為五個組成要素：1.控制環境，2.風險評估，3.控制作業，4.資訊及溝通，及5.監督。每個組成要素又包括若干項目。前述項目請參見「處理準則」之規定。
- 四、本公司業已採用上述內部控制制度判斷項目，檢查內部控制制度之設計及執行的有效性。
- 五、本公司基於前項檢查結果，認為本公司上開期間的內部控制制度，包括知悉營運之效果及效率目標達成之程度、財務報導之可靠性及相關法令之遵循有關的內部控制制度等之設計及執行係屬有效，其能合理確保上述目標之達成。
- 六、本聲明書將成為本公司年報及公開說明書之主要內容，並對外公開。上述公開之內容如有虛偽、隱匿等不法情事，將涉及證券交易法第二十條、第三十二條、第一百七十一條及第一百七十四條等之法律責任。
- 七、本聲明書業經本公司民國九十三年四月二十三日董事會通過，出席董事中無人持反對意見，均同意本聲明書之內容，併此聲明。

茂迪股份有限公司

董事長：鄭福田

總經理：鄭福田

三、最近年度及截至年報刊印日止董事或監察人對董事會通過重要決議有不同意見且有紀錄或書面聲明者，其主要內容：無。

四、最近年度及截至年報刊印日止，私募有價證券有價證券辦理情形：無。

五、最近年度及截至年報刊印日止，子公司持有或處分本公司股票情形：無。

六、最近年度及截至年報刊印日止，股東會及董事會之重要決議：

(一) 股東會重要決議

召開日期	重要決議
92.06.23	<p>九十二年股東常會</p> <p>(1) 承認九十一年度營業報告書及各項決算書表。</p> <p>(2) 承認九十一年度盈餘分配案。</p> <p>(3) 決議通過九十一年盈餘分配暨員工紅利轉增資，自未分配盈餘中，提撥新台幣 53,570,260 元及員工紅利為新台幣 1,505,380 元，總計新台幣 55,075,640 元，轉增資發行新股 5,507,564 股</p> <p>(4) 決議通過大陸投資案之額度上限為新台幣伍仟萬元整。</p> <p>(5) 決議通過修訂本公司章程第二十條之一「公司無盈餘時，不得分派紅利，但法定盈餘公積已超過實收資本額百分之五十時，得以其超過部份派充紅利。盈餘之分派得以股票股利或現金股利之方式為之，視公司未來營運狀況，決定分配比例。」</p> <p>(6) 決議通過修訂本公司「資金貸與他人作業程序」。</p> <p>(7) 決議通過修訂本公司「從事衍生性商品交易處理辦法」。</p> <p>(8) 決議通過修訂本公司「取得或處分資產管理程序」。</p> <p>(9) 決議通過修訂本公司「背書保證作業程序」。</p>

(二) 董事會重要決議

召開日期	重要決議
92.07.17	1、決議通過九十一年盈餘分配暨員工紅利轉增資，自未分配盈餘中，提撥新台幣 53,570,260 元及員工紅利為新台幣 1,505,380 元，總計新台幣 55,075,640 元，轉增資發行新股 5,507,564 股。每股面額壹拾元整。
92.11.06	1、決議通過發行本公司國內第一次無擔保可轉換公司債及轉換辦法。
93.03.18	1、決議通過本公司九十二年盈餘分配案。 2、決議通過自未分配盈餘中提撥股東紅利新台幣 104,951,260 元，員工紅利新台幣 4,447,720 元 總計新台幣 109,398,980 元，擬轉增資發行新股 10,939,898 股，每股面額壹拾元整。

七、最近年度及截至年報刊印日止公司依法被處分、公司對其內部相關人員之處罰、主要缺失與改善情形：無。

八、其他必要補充說明事項：無。

茂迪股份有限公司

董事長：鄭福田