

股票代號：6160

年報查詢網址：<http://mops.tse.com.tw>

欣  
技  
資  
訊  
股  
份  
有  
限  
公  
司



欣技資訊股份有限公司

CIPHERLAB CO., LTD.

九十五年  
年 報

九  
十  
五  
年  
度  
年  
報

中華民國九十六年四月三十日 刊印

一、本公司發言人、代理發言人姓名、職稱、聯絡電話及電子郵件信箱

5	發言人	代理發言人
姓名	譚振寰	石世杰
職稱	副總經理	財務經理
聯絡電話	(02)8647-1166	(02)8647-1166
電子郵件信箱	cs@cipherlab.com.tw	cs@cipherlab.com.tw

二、總公司、分公司、工廠之地址及電話

	地址	電話
總公司	台北市大安區敦化南路二段 333 號 12 樓	(02) 8647-1166
工廠	台北縣汐止市大同路三段 196 號 7 樓及 198 號 7 樓	(02) 8647-1166

三、股票過戶機構之名稱、地址、網址及電話

名稱：復華綜合證券股份有限公司  
地址：台北市忠孝東路一段 85 號 3 樓  
網址：<http://www.fhs.com.tw/>  
電話：(02) 3343-3300

四、最近年度財務報告簽證會計師姓名、事務所名稱、地址、網址及電話

簽證會計師：陳永琳、蘇真愛會計師  
事務所名稱：廣信益群會計師事務所  
地址：台北市復興北路 179 號 5 樓  
網址：<http://www.rsmi.com.tw/>  
電話：(02) 2717-5678

五、海外有價證券掛牌買賣之交易場所名稱及查詢該海外有價證券資訊之方式：無。

六、公司網址：<http://www.cipherlab.com.tw/>

欣技資訊股份有限公司



董事長：廖宜彥



# 目 錄

壹、致股東報告書	1
貳、公司簡介	3
一、設立日期	3
二、公司沿革	3
參、公司治理報告	5
一、組織系統	5
二、董事、監察人、總經理、副總經理、協理、各部門及分支機構主管資料	7
三、公司治理運作情形	14
四、會計師公費資訊	18
五、更換會計師資訊	18
六、公司之董事長、總經理、負責財務或會計事務之經理人，最近一年內曾任職於簽證會計師所屬事務所或其關係企業者，應揭露其姓名、職稱及任職於簽證會計師所屬事務所或其關係企業之期間	19
七、最近年度及截至年報刊印日止，董事、監察人、經理人及持股比例超過百分之十之股東股權移轉及股權質押變動情形	19
八、持股比例占前十大股東間互為財務會計準則公報第六號關係人關係之資訊	20
九、公司、公司之董事、監察人、經理人及公司直接或間接控制之事業對同一轉投資事業之持股數，並合併計算綜合持股比例	20
肆、募資情形	21
一、資本及股份	21
二、公司債辦理情形	25
三、特別股辦理情形	25
四、海外存託憑證辦理情形	25
五、員工認股權憑證辦理情形	25
六、併購或受讓他公司股份發行新股辦理情形	25
七、資金運用計畫執行情形	25
伍、營運概況	26
一、業務內容	26
二、市場及產銷概況	30
三、最近二年度及截至年報刊印日止從事員工概況	34
四、環保支出資訊	35
五、勞資關係	35
六、重要契約	36

陸、財務概況	37
一、最近五年度簡明資產負債表及損益表	37
二、最近五年度財務分析	39
三、最近年度財務報告之監察人審查報告	41
四、最近二年度財務報告	42
五、最近年度經會計師查核簽證之母子公司合併財務報表	72
六、本公司及關係企業最近年度及截至年報刊印日止，財務週轉情形	98
柒、財務狀況及經營結果之檢討分析與風險事項	99
一、財務狀況	99
二、經營結果	101
三、現金流量	101
四、最近年度重大資本支出對財務業務之影響	101
五、最近年度轉投資政策及獲利或虧損之主要原因、改善計畫及未來一投資計畫	101
六、風險事項	101
七、其他重要事項	103
捌、特別記載事項	104
一、關係企業相關資料	104
二、最近年度及截至年報刊印日止，私募有價證券辦理情形	105
三、最近年度及截至年報刊印日止，子公司持有或處分本公司股票情形	105
四、其他必要補充說明事項	105
五、最近年度及截至年報刊印日止，發生證券交易法第三十六第二項第二款所定 對股東權益或證券價格有重大影響之事項	105

# 壹、致股東報告書

## 一、九十五年度營業報告

### (一) 營業計畫實施結果

各位股東女士、先生：

欣技資訊一貫秉持誠信負責、永續經營的理念，多年來專注於掌上型工業電腦及條碼掃描器研發、製造及行銷。

由於九十五年度欣技資訊新產品上市時間較晚、專案客戶原件延遲交貨，造成營收成長不如預期；再加上欣技資訊增加對行銷及研發部門的投資，並提早實施員工紅利費用化的準備，故整體營業淨利較九十四年度衰退。九十五年度營業收入淨額為 1,338,337 仟元，較九十四年度 1,301,371 仟元成長 2.84%。營業費用率為 18.46%，較九十四年度 12.70% 增加 5.76%。稅前淨利 494,418 仟元，較九十四年度 561,615 仟元降低 11.96%。每股稅後盈餘 5.66 元，較九十四年度 6.14 元降低 7.82%。

本公司九十五年度稅後淨利 401,670 仟元，全年營業活動現金淨流入 296,501 仟元，全年投資活動現金淨流出 257,254 仟元及全年融資活動之現金流出 289,381 仟元。本年度現金及約當現金減少 250,134 元，年底現金及約當現金餘額 414,017 仟元。

### (二) 財務收支及獲利能力分析

單位：新台幣仟元；%

年度	項目	95 年度	94 年度	變動比例
財務收支	營業收入	1,338,337	1,301,371	2.84
	營業毛利	749,152	751,451	-0.31
	稅後淨利	401,670	435,662	-7.80
獲利能力分析 (%)	負債比率：(負債/資產總額)	22.33	22.09	1.09
	長期資金佔固定資產比率：(長期資金/固定資產)	1,020.48	861.49	18.46
	流動比率：(流動資產/流動負債)	469.72	480.34	-2.21
	速動比率：(速動資產/流動負債)	388.85	419.85	-7.38
	股東權益報酬率：(稅後損益/平均股東權益淨值)	33.76	42.79	-21.10
	純益率：(稅後損益/銷貨淨額)	30.01	33.48	-10.36
	每股盈餘：(稅後淨利-特別股股利)/加權平均已發行股數	5.66	6.14	-7.82

### (三) 研究發展狀況

九十五年度公司在研發方面共計投入 80,086 仟元。並成功推出：

- 1.9500 Pocket PC 掌上型工業電腦 Industrial Mobile Computer
- 2.9500 WinCE 平台掌上型工業電腦 Industrial Mobile Computer
- 3.1090+ 手持式掃描器 Hand Held Scanner
- 4.8300 掌上型工業電腦 Industrial Mobile Computer 全面升級改版
- 5.8071 掌上型工業電腦 Industrial Mobile Computer 全面升級改版
- 6.全產品線符合 ROHS-歐盟環保指令

#### (四) 行銷業務拓展狀況

長期以來本公司致力於擴展各地通路、合作伙伴的教育訓練及全球品牌的擴展，九十五年自動辨識產業權威研究機構 VDC 針對全球的使用者進行全面調查，欣技資訊在手持式掃描器名列第三名，除了一、二名為一線大廠囊括外，欣技為二線大廠中評比獲勝項目最多的廠商；另外在今年一月，本公司又榮獲 Frost & Sullivan 頒發 2007 年最佳手持式自動化產品創新獎。這也是本公司不斷投資行銷及研發團隊所獲得的肯定。

#### 二、九十六年度營運計畫概況

展望新的一年，除新上市的 95 系列高階掌上型工業電腦外，相關的開發軟體、二維條碼掃描器、不同應用市場的 Windows 平台掌上型工業電腦亦將陸續推出。

長期以來，本公司均以經營自有品牌 CipherLab 為首要目標。考量公司未來持續成長的動力及市場佔有率的擴大，除了在大陸、英國及美國設立子公司外，亦在各重點市場讓一級代理商使用 CipherLab 品牌名稱，藉以吸收、整合各地區之經銷商與系統整合商，另外在新興市場如：中東地區、南亞印度，亦透過與德商 G-Hanz 進行聯合品牌，塑造並強化品牌形象。

在產品策略上，本公司將依重點 Verticle Markets 相關的產品線，加強其廣度及深度，以符合客戶的需求；故在產品開發上，欣技將持續增聘高階的研發人才及投資新的技術團隊。

經過去年全年的營運調整，欣技全產品線在藉由 ROHS-歐盟環保指令轉換期間同時全面升級產品效能，在製造流程的提升及物料的管理均已明顯達到成效。今年在產能配置上，高階產品維持在台生產，近於 commodity 之產品、量大之專案，外包中國大陸生產仍為本公司的產銷政策。

除上列經營方向與政策外，美元匯率的變動、新環境保護指令等外在衝擊，都有可能影響公司的營運與經營成果。

感謝各位股東長期的支持與鼓勵，並期待新的一年您能繼續給予鼓勵與指教。也祝福各位事業順利，閤家平安，謝謝大家。

董事長 廖宜彥



總經理 龔錫勳



## 貳、公司簡介

一、設立日期：民國 77 年 10 月 12 日

### 二、公司沿革：

- 民國 77 年
  - 公司成立，資本額新台幣伍佰萬元，為台灣證券商建立第一套“即時回報系統”。
- 民國 78 年
  - 推出考勤終端機-5000 Time Attendance / Data Terminal。
- 民國 79 年
  - 為中油林園建立國內第一套使用固態 LCD 技術的環保顯示看板。
- 民國 80 年
  - 推出手持 CCD 條碼掃描器-1021 CCD Barcode Scanner。
- 民國 81 年
  - 推出全世界最小的條碼解碼器-101 Tiny I Decoder 以及門禁終端機-6002 Access Control Terminal、條碼刷卡機-1002 Barcode Slot Reader (metal housing)。
- 民國 82 年
  - 為台灣銀行系統設計第一套掌上型 IC 終端機。
- 民國 83 年
  - 推出條碼刷卡機-1022 Barcode Slot Reader (plastic housing)。
  - 現金增資新台幣壹仟貳佰伍拾萬元，資本總額增為新台幣壹仟柒佰伍拾萬元。
- 民國 84 年
  - 推出磁卡刷卡機-1023 Magnetic Stripe Reader、可程式化終端機-510 Programmable Terminal、可編輯模式條碼解碼器-131 Tiny III Performance Editing Decoder。
- 民國 85 年
  - 推出手持式高感度 CCD 條碼掃描器-1067 / 90 Barcode Scanner、可程式化迷你終端機-201 Power Universal Terminal。
  - 現金增資新台幣壹仟貳佰伍拾萬元，資本總額增為新台幣參仟萬元。
  - 購置第一間自有不動產。
- 民國 86 年
  - 推出超級條碼解碼器-102 Tiny I + Barcode Decoder。
  - 現金增資新台幣伍仟萬元，資本總額增為新台幣捌仟萬元。
  - 通過德國 ISO-9001 之國際品質保證認證。
  - 協助 7-Eleven 第一代 POS 的導入(所有商店均採用本公司的 CCD 條碼掃描器)。
- 民國 87 年
  - 推出多功能可程式化終端機-520 Programmable Terminal、固定式 CCD 條碼掃描器-1045 Fixed CCD Scanner、第一套 Terminal 專用的程式編輯軟體-Basic Compiler 以及手持式雷射條碼掃描器-1240 Hand Held Laser Scanner、掌上型終端機-710 Portable Terminal、乙太網路連接器-310 Ethernet Box 等。
  - 盈餘轉增資新台幣壹仟陸佰萬元，並辦理現金增資新台幣玖仟玖佰萬元，資本總額為新台幣壹億玖仟伍佰萬元。
  - 本公司磁卡刷卡機取得 Compaq 於義大利教育部出勤系統之導入。
  - 協助全家便利商店第一代 POS 的導入(所有商店均採用本公司的 CCD 條碼掃描器)。
  - 董事長廖宜彥先生榮獲由中華國際經貿促進會及財團法人大同學術基金會所頒發之第二屆亞太當代企業名人金磐獎。
  - CCD、Reader 榮獲由中華國際經貿促進會及財團法人大同學術基金會所頒發之第二屆亞太當代特優商品金磐獎。
- 民國 88 年
  - 推出第二款掌上型終端機-720 Portable Terminal。
  - 盈餘轉增資及資本公積轉增資貳仟柒佰參拾萬元，實收資本總額增為新台幣貳億貳仟貳佰參拾萬元。
  - 經財政部證券暨期貨管理委員會核准公開發行。
- 民國 89 年
  - 推出掌上型端終機週邊配件-711 / 720 Accessories、乙太網路連接器 - 350 Dual Port Etherter Box、通用串列匯流排 / RS232 轉接器-USB / RS232

- Converter、門禁控制終端機-605 Access Control Terminal。
  - 盈餘轉增資及資本公積轉增資肆仟肆佰肆拾陸萬元，實收資本總額增為貳億陸仟陸佰柒拾陸萬元。
- 民國 90 年
- 推出長距離 CCD 一、二維條碼掃描器-1300、1301 Linear Image Scanner、長距離 CCD 記憶體一、二維條碼掃描器 - 1310、1311 Linear Image Memory Scanner、手持 CCD 條碼掃描器-1000 CCD Barcode Scanner、1100 Retail Imager。
  - 盈餘（含員工紅利）轉增資及資本公積轉增資壹仟陸佰柒拾陸萬肆仟元，實收資本額增為貳億捌仟參佰伍拾貳萬肆仟元。
  - 於美國成立子公司-Syntech West。
  - 向財團法人中華民國證券櫃檯買賣中心提出上櫃申請。
- 民國 91 年
- 通過財團法人中華民國證券櫃檯買賣中心之申請，於三月份正式掛牌買賣。
  - 推出無線掌上型終端機-Wireless Portable Data Terminal。
  - 盈餘（含員工紅利）轉增資參仟柒佰壹拾伍萬伍仟肆佰元，實收資本額增為參億貳仟陸拾柒萬玖仟肆佰元。
- 民國 92 年
- 推出無線條碼掃描器-Wireless Scanner、藍芽無線掌上型終端機-Bluetooth Wireless Terminal。
  - 通過德國 ISO-9001：2000 之國際品質保證認證。
  - 盈餘（含員工紅利）轉增資柒仟柒佰柒拾壹萬貳仟捌佰捌拾元，實收資本額增為參億玖仟捌佰參拾玖萬貳仟貳佰捌拾元。
- 民國 93 年
- 推出藍芽無線條碼掃描器-1160/1260 Bluetooth Wireless Scanner、藍芽無線掌上型終端機-CPT-8061 Bluetooth Wireless Terminal、無線掌上型終端機 -CPT-8071 Wireless Terminal、固定式終端機-5000/5100 Data Terminal。
  - 盈餘（含員工紅利）轉增資壹億壹佰陸拾肆萬陸仟參佰元，實收資本額增為伍億參萬捌仟伍佰捌拾元。
- 民國 94 年
- 推出藍芽無線條碼掃描器-Bluetooth Wireless Scanner、工業級掌上型終端機 Industrial Portable Data Terminal。
  - 盈餘（含員工紅利）轉增資壹億貳仟壹佰捌拾壹萬壹仟壹佰元，實收資本額增為陸億貳仟壹佰捌拾肆萬玖仟陸佰捌拾元。
- 民國 95 年
- 推出 8500、9500 Pocket PC 及 9500 WinCE 平台掌上型工業電腦 Industrial Mobile Computer。
  - 1090+手持式掃描器 Hand Held Scanner。
  - 全產品線符合 ROHS-歐盟環保指令。
  - 盈餘（含員工紅利）轉增資捌仟柒佰玖拾陸萬壹仟伍佰貳拾元，實收資本額增為柒億零玖佰捌拾壹萬壹仟貳佰元。

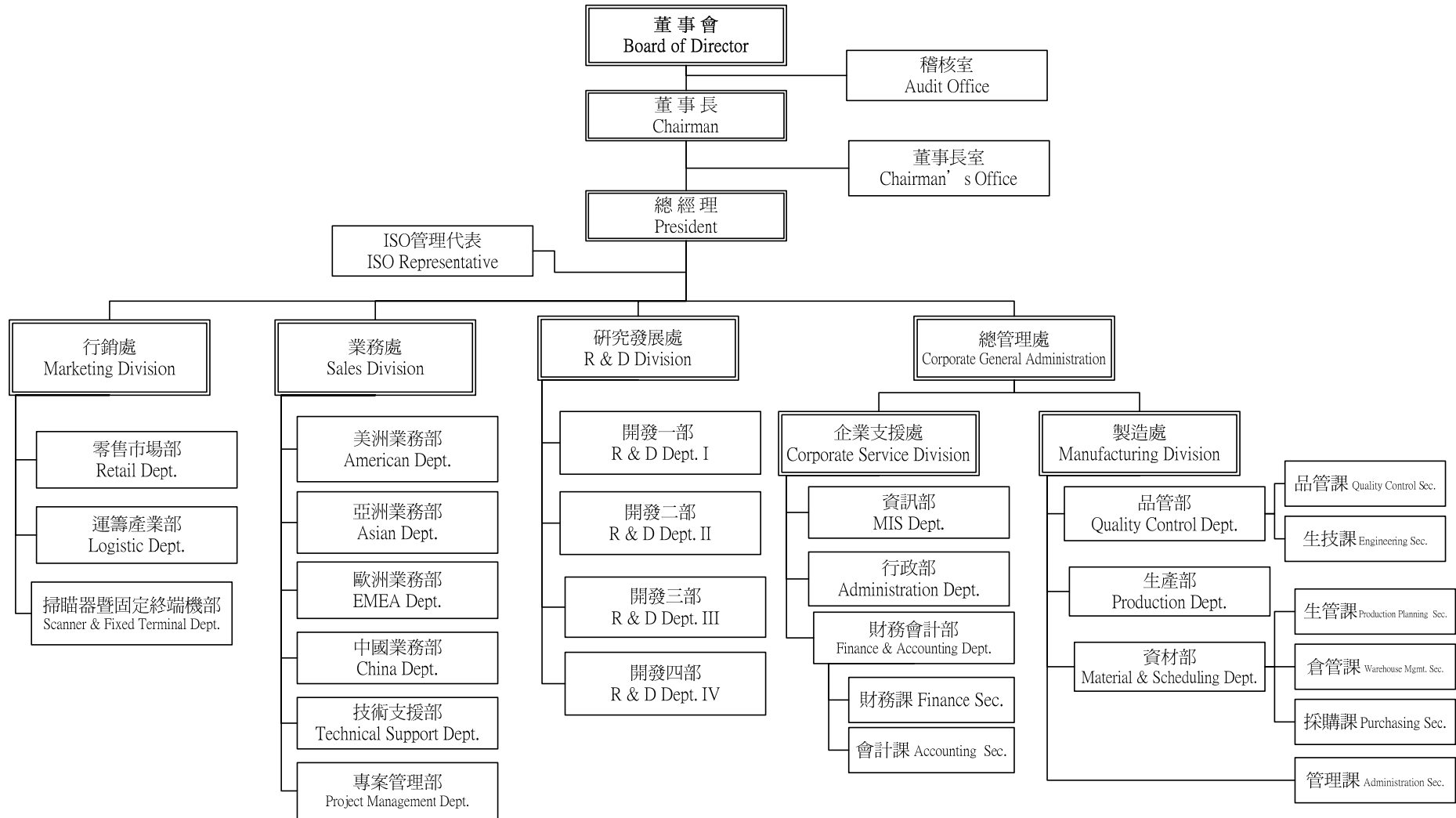


# 參、公司治理報告

## 一、組織系統

### (一)組織結構

欣技資訊股份有限公司 組織圖  
(Organization Chart of CIPHERLAB Co., LTD.)



## 各主要部門所營業務：

### ◎行銷處：

零售市場部、運籌產業部、掃描器暨固定終端機部：市場資訊蒐集與分析整理、新產品行銷 4P 規劃、產品促銷及媒體規劃。

### ◎業務處：

美洲業務部、亞洲業務部、歐洲業務部、中國業務部：市場開發、客戶維護、新產品導入市場、接單事宜。

專案管理部：專案客戶及產品管理。

技術支援部：產品技術支援與問題解決、技術手冊撰寫、提供業務推廣之必要性協助。

### ◎研發處：

開發一部：產品韌體之撰寫、修改、整合測試、韌體研發。

開發二部：機板設計改良、零件規格之承認、電路之設計、環境及操作測試。

開發三部：機構設計改良、零件規格之承認、包裝設計、外觀設計。

開發四部：機板設計改良、零件規格之承認、電路之設計、環境及操作測試。

(p.s.開發二部與開發四部依專案不同作為任務分配之依據)

### ◎製造處：

品管部：(品管課)製造處品管作業之規劃及督導、IQC、FQC。(生技課)不良品與不合格品之修復、新機種之技術承接、Pilot run 主導、儀校、治具製作及維護

生產部：製單之執行、製造品質之管控、製造設備及檢驗設備之管控、IPQC。

資材部：訂單之審查、製造作業之管控、出貨之管控、特認作業之管控、廠商之評鑑、考核與管理、合格物料之採購、模具管理、物料儲存管理。

### ◎企業支援處：

行政部：管理制度及流程規劃、教育訓練規劃與執行、總務工作規劃與執行、人力資源規劃及人事行政事務之執行、商標、專利之智財權管理、法務窗口及文管中心等業務。

資訊部：公司電腦資訊發展策略之研擬及推動、公司制度電腦化之研擬及推動、公司電腦資訊之研究、測試、引進及運用。

財務會計部：公司現金流量控制、資金運用、調度等財務管理事宜及一般會計作業程序之訂定、憑證取得、稅務事項及帳務處理等各項會計作業之執行。

◎稽核室：負責公司內部各項內控作業稽核，編製稽核工作底稿及報告。

◎ISO 管理代表：負責管理系統之建立與維護、相關法規之取得、檢驗、篩選及彙整。文管中心負責 ISO 文件之管理。

## 二、董事、監察人、總經理、副總經理、協理、各部門及分支機構主管資料：

### (一)董事及監察人資料

#### 董事及監察人資料 (一)

95年12月31日

單位：股；%；仟元

職稱	姓名	選(就)任日期	任期	初次選任日期	選任時持有股份		現在持有股數		配偶、未成年子女現在持有股份		利用他人名義持有股份		主要經(學)歷	目前兼任本公司及其他公司之職務	具配偶或二親等以內關係之其他主管、董事或監察人		
					股數	持股比率	股數	持股比率	股數	持股比率	股數	持股比率			股數	持股比率	職稱
董事長	長恩企管顧問有限公司代表人：廖宜彥	93.06.15	3年	87.09.17	4,056,588	10.18	6,706,934	9.45	8,266	0.01	-	-	清華大學核工系 美國華盛頓大學機械研究所 經濟部整廠輸出小組市場工程師	長恩企管顧問有限公司負責人 元聚資訊(股)公司董事 本公司董事長	-	-	-
董事兼總經理	龔錫勳	93.06.15	3年	93.06.15	941,214	2.36	1,835,651	2.59	661,570	0.93	-	-	清華大學核工系 國輝資訊工程師 前瞻科技工程師	本公司總經理	-	-	-
董事兼副總經理	王務全	93.06.15	3年	85.07.06	1,353,209	3.40	1,761,779	2.48	738,354	1.04	-	-	清華大學核工系 國輝資訊工程師 漢偉資訊工程師	本公司副總經理	-	-	-
董事	金群投資股份有限公司代表人：林輝龍	93.06.15	3年	87.09.17	3,670,136	9.21	6,067,995	8.55	-	-	-	-	淡江大學會計系 金車(股)公司秘書	台灣花卉生物科技(股)公司法人董事代表 聯積國際科技(股)公司法人董事長 光合訊科技(股)公司法人董事長 連宇(股)公司法人董事代表 愛樹科技(股)公司法人監察人代表	-	-	-
董事	中盈投資開發股份有限公司代表人：黃琛琛(註1)	93.06.15	3年	87.09.17	1,723,999	4.33	2,850,361	4.02	-	-	-	-	美國南加州大學企業管理碩士	中盈投資開發(股)公司金融投資部副總經理	-	-	-
董事	林永發	93.06.15	3年	93.06.15	3,976,000	9.98	6,613,376	9.32	496,003	0.70	-	-	淡江大學企業管理學系	廣元投資有限公司經理	-	-	-
監察人	長恩企管顧問有限公司代表人：嚴維群	93.06.15	3年	93.06.15	4,056,588	10.18	6,706,934	9.45	-	-	-	-	紐約市立大學企管碩士	研揚科技(股)公司資深副總經理 意揚國際(股)公司董事 財團法人研揚文教基金會董事 晶達光電(股)公司監察人法人代表	-	-	-
監察人	黃庭瑞	93.06.15	3年	87.09.17	503,928	1.26	833,165	1.17	-	-	-	-	逢甲大學銀保科	福茂化學(股)公司管理部經理	-	-	-
監察人	楊玉珍	93.06.15	3年	90.05.03	50,281	0.13	625,209	0.88	1,494,215	2.11	-	-	國立空中商專國貿科 恆馳貿易(股)公司業務助理 德瑞特(股)公司業務助理	-	副總經理	譚振寰	配偶

註1：中盈投資開發股份有限公司代表人：黃琛琛先生就任日期為95年11月02日。

註：方智強先生於95年9月6日辭任董事。

#### 法人股東之主要股東

95年12月31日

法人股東名稱	法人股東之主要股東
長恩企管顧問有限公司	廖宜彥(48.00%)、蔡昱珊(46.00%)
金群投資股份有限公司	金車股份有限公司(42.95%)、寶生股份有限公司(14.55%)
中盈投資開發股份有限公司	中國鋼鐵股份有限公司(100.00%)

**法人股東之主要股東為法人者其主要股東**

95 年 12 月 31 日

法人名稱	主要股東
金車股份有限公司	李添財 (44.59%)、金車教育基金會 (30.45%)
寶生股份有限公司	志成股份有限公司 (76.43%)
中國鋼鐵股份有限公司	經濟部 (22.65%)

**董事及監察人資料**

條件	是否具有五年以上工作經驗及下列專業資格(註1)			符合獨立性情形										兼任其他公司獨立董事(註2)		
	1	2	3	非為公司或其關係企業之受僱人	非公司或其關係企業之董事、監察人。但如為公司或其母公司、公司直接及間接持有表決權之股份超過百分之五十之子公司之獨立董事者，不在此限	非本人及其配偶、未成年子女或以他人名義持有已發行之股份總額百分之十以上之自然人股東	非前三款所列人員之親屬或直系血親親屬	所配股份之五分之一以上	非直接持有已發行之股份總額百分之五以上之法人股東、監察人或受僱人，或持股前五名法人股東之董事、監察人或受僱人	非與公司有財務或業務往來之公司或機構之董事(理事)、監察人(監事)、經理人或持股百分之五以上股東	非為公司或關係企業提供商務、財務、會計等服務或諮詢之專業人士、獨資、合夥、公司或機構之企業主、合夥人、董事(理事)、監察人(監事)、經理人及其配偶	未與其他董事間具有配偶或二親等以內之親屬關係	未有公司法第 30 條各款情事之一		未有公司法第 27 條規定以政府、法人或其代表人當選	
姓名																
長恩企管顧問有限公司代表人：廖宜彥			√	√			√			√	√	√	√	√	√	
龔錫勳			√	√			√		√	√	√	√	√	√	√	
王務全			√	√			√		√	√	√	√	√	√	√	
金群投資(股)公司代表人：林輝龍			√	√	√		√			√	√	√	√	√	√	
中盈投資開發(股)公司代表人：黃環琛			√	√	√		√			√	√	√	√	√	√	
林永發			√	√	√		√		√	√	√	√	√	√	√	
長恩企管顧問有限公司代表人：嚴維群			√	√	√		√			√	√	√	√	√	√	
黃庭瑞			√	√	√		√		√	√	√	√	√	√	√	
楊玉珍			√	√	√		√		√	√	√	√	√	√	√	

註1：專業資格係指：

- (1)商務、法務、財務、會計或公司業務所須相關科系之公私立大專院校講師以上；
- (2)法官、檢察官、律師、會計師或其他與公司業務所需之國家考試及格領有證書之專門職業及技術人員；
- (3)商務、法務、財務、會計或公司業務所須之工作經驗。

註2：擔任公司獨立董事或獨立監察人者，如有兼任其他公司獨立董事或獨立監察人情事，應備註說明兼任家數。

## (二)總經理、副總經理、協理、各部門及分支機構主管資料

95年12月31日  
單位：股；%；仟元

職稱	姓名	選(就)任日期	持有股份		配偶、未成年子女持有股份		利用他人名義持有股份		主要經(學)歷	目前兼任其他公司之職務	具配偶或二親等以內關係之經理人		
			股數	持股比率	股數	持股比率	股數	持股比率			職稱	姓名	關係
總經理	龔錫勳	94.08.05	1,835,651	2.59	661,570	0.93	-	-	清華大學核工系 國輝資訊工程師 前瞻科技工程師	-	-	-	
副總經理	譚振寰	85.07.01	1,494,215	2.11	625,209	0.88	-	-	清華大學核工系 國輝資訊工程師 惠陽資訊經理	Syntech West, Inc. 董事 賽弗萊電子貿易(上海)有限公司董事長	-	-	-
副總經理	王務全	85.07.01	1,761,779	2.48	738,354	1.04	-	-	清華大學核工系 國輝資訊工程師 漢偉資訊工程師	-	-	-	
副總經理	雷夫霍斯理	91.07.01	279,766	0.39	49,280	0.07	-	-	Tafe College of NSW- 電腦科學系	-	-	-	
副總經理	張志龍	95.01.01	103,563	0.15	-	-	-	-	政治大學-企業家經營 管理所 台灣雀巢-處長 聯合利華-副理	-	-	-	
副總經理	莊信義	95.09.06	10,000	0.01	-	-	-	-	政治大學-企業家經營 管理所 誠泰銀行-副董事長兼 總經理 聲寶股份有限公司-新 寶集團-行政長	-	-	-	
資深經理	謝清豐	87.10.01	264,165	0.37	-	-	-	-	華夏工專-電機工程科 台灣電熱-經理	-	-	-	
財會經理	石世杰	95.09.01	-	-	-	-	-	-	政治大學-會計系 元聚資訊(股)公司-財 務行政處協理 奎宇電子(東莞)有限公 司-副總經理	-	-	-	

(三)最近年度支付董事、監察人、總經理及副總經理之酬金

(1)董事之酬金

95年12月31日  
單位：仟元；%；股

職稱	姓名	董事酬金						A、B及C等三項總額占稅後純益之比例		兼任員工領取相關酬金								A、B、C、D及E等五項總額占稅後純益之比例	有無領取來自子公司以外轉投資事業酬金						
		報酬(A)		盈餘分配之酬勞(B)		業務執行費用(C)		本公司	合併報表內所有公司	薪資、獎金及特支費等(D)		盈餘分配員工紅利(E)				員工認股權憑證得認購股數(F)									
		本公司	合併報表內所有公司	本公司	合併報表內所有公司	本公司	合併報表內所有公司			本公司	合併報表內所有公司	現金紅利金額	股票紅利金額	現金紅利金額	股票紅利金額	本公司	合併報表內所有公司			本公司	合併報表內所有公司				
董事長	長恩企管顧問有限公司 代表人：廖宜彥																								
董事兼總經理	龔錫勳																								
董事兼副總經理	王務全	-	-	8,764	8,764	183	183	2.23	2.23	7,361	7,361	1,167	-	1,167	-	-	-	4.35	4.35					無	
董事	金群投資(股)公司 代表人：林輝龍																								
董事	中盈投資開發(股)公司 代表人：黃環琛																								
董事	林永發																								

註1：方智強先生自95年9月6日辭任董事。

註2：上述盈餘分配之金額，僅係預估數。

酬金級距表

給付本公司各個董事酬金級距	董事人數			
	前三項酬金總額(A+B+C)		前五項酬金總額(A+B+C+D+E)	
	本公司	合併報表內所有公司 G	本公司	合併報表內所有公司 H
低於 2,000,000 元	6	6	4	4
2,000,000 元 (含) ~ 5,000,000 元	1	1	2	2
5,000,000 元 (含) ~ 10,000,000 元	-	-	1	1
10,000,000 元 (含) ~ 15,000,000 元	-	-	-	-
15,000,000 元 (含) ~ 30,000,000 元	-	-	-	-
30,000,000 元 (含) ~ 50,000,000 元	-	-	-	-
50,000,000 元 (含) ~ 100,000,000 元	-	-	-	-
100,000,000 元以上	-	-	-	-
總計	7	7	7	7

## (2) 監察人之酬金

95年12月31日

單位：仟元；%

職稱	姓名 (註1)	監察人酬金						A、B及C等三項總額占稅後純益之比例		有無領取來自子公司以外轉投資事業酬金
		報酬(A)		盈餘分配之酬勞(B)		業務執行費用(C)		本公司	合併報表內所有公司	
		本公司	合併報表內所有公司	本公司	合併報表內所有公司	本公司	合併報表內所有公司			
監察人	長恩企管顧問有限公司 代表人：嚴維群	-	-	3,286	3,286	87	87	0.84	0.84	無
監察人	黃庭瑞									
監察人	楊玉珍									

註：上述盈餘分配之金額，僅係預估數。

## 酬金級距表

給付本公司各個監察人酬金級距	監察人人數	
	前三項酬金總額(A+B+C)	
	本公司	合併報表內所有公司 D
低於 2,000,000 元	3	3
2,000,000 元 (含) ~ 5,000,000 元	-	-
5,000,000 元 (含) ~ 10,000,000 元	-	-
10,000,000 元 (含) ~ 15,000,000 元	-	-
15,000,000 元 (含) ~ 30,000,000 元	-	-
30,000,000 元 (含) ~ 50,000,000 元	-	-
50,000,000 元 (含) ~ 100,000,000 元	-	-
100,000,000 元以上	-	-
總計	3	3

**(3) 總經理及副總經理之酬金**

95年12月31日

單位：仟元；股

職稱	姓名	薪資(A)		獎金及特支費等等(B)		盈餘分配之員工紅利金額(C)				A、B及C等三項總額占稅後純益之比例(%)		取得員工認股權憑證數額		有無領取來自子公司以外轉投資事業酬金
		本公司	合併報表內所有公司	本公司	合併報表內所有公司	本公司		合併報表內所有公司		本公司	合併報表內所有公司	本公司	合併報表內所有公司	
						現金紅利金額	股票紅利金額	現金紅利金額	股票紅利金額					
董事長	廖宜彥	13,825	13,825	-	-	2,722	-	2,722	-	4.12	4.12	-	-	無
總經理	龔錫勳													
副總經理	譚振寰													
副總經理	王務全													
副總經理	張志龍													
副總經理	莊信義													
副總經理	雷夫霍斯理													

註：上述盈餘分配之金額，僅係預估數。

**酬金級距表**

給付本公司各個總經理及副總經理酬金級距	總經理及副總經理人數	
	本公司	合併報表內所有公司 D
低於 2,000,000 元	1	1
2,000,000 元 (含) ~ 5,000,000 元	6	6
5,000,000 元 (含) ~ 10,000,000 元	-	-
10,000,000 元 (含) ~ 15,000,000 元	-	-
15,000,000 元 (含) ~ 30,000,000 元	-	-
30,000,000 元 (含) ~ 50,000,000 元	-	-
50,000,000 元 (含) ~ 100,000,000 元	-	-
100,000,000 元以上	-	-
總計	7	7



配發員工紅利之經理人姓名及配發情形

95年12月31日  
單位：股；仟元

	職稱	姓名	股票紅利金額			現金紅利金額	總計	總額占稅後純益 之比例(%)
			股數	市價(元)	金額	金額		
經 理 人	董事長	廖宜彥	-	-	-	3,500	3,500	0.87%
	總經理	龔錫勳						
	副總經理	譚振寰						
	副總經理	王務全						
	副總經理	雷夫霍斯理						
	副總經理	張志龍						
	副總經理	莊信義						
	資深經理	謝清豐						
	財會經理	石世杰						

註：本金額僅係預估數。

(四)本公司及合併報表所有公司於最近二年度支付本公司董事、監察人、總經理及副總經理酬金總額占稅後純益比例之分析並說明給付酬金之政策、標準與組合、訂定酬金之程序及與經營績效之關聯性：

1、本公司及合併報表所有公司於最近二年度支付本公司董事、監察人、總經理及副總經理酬金總額占稅後純益比例之分析：

單位：仟元；%

職 稱	95年度				94年度			
	本公司		合併報表內所有公司		本公司		合併報表內所有公司	
	酬金總額	估稅後 純益比例	酬金總額	估稅後 純益比例	酬金總額	估稅後 純益比例	酬金總額	估稅後 純益比例
董事	8,947	2.23	8,947	2.23	9,940	2.28	9,940	2.28
監察人	3,373	0.84	3,373	0.84	3,324	0.76	3,324	0.76
總經理及副總經理	16,547	4.12	16,547	4.12	52,279	12.00	52,279	12.00
合計	28,867	7.19	28,867	7.19	65,543	15.04	65,543	15.04

2、給付酬金之政策、標準與組合、訂定酬金之程序及與經營績效之關聯性：

本公司之董事及監察人酬金皆依照本公司章程規定辦理；經理人酬金由本公司董事會決議授權總經理視本公司各經理人對本公司營運參與程度及貢獻，並依照同業通常支付水準支給。

### 三、公司治理運作情形

#### (一)董事會運作情形

最近年度董事會開會 15 次(A)，董事監察人出席情形如下：

職稱	姓名	實際出(列)席次數 B	委託出席次數	實際出(列)席率(%)【B/A】	備註
董事長	長恩企管顧問有限公司 代表人：廖宜彥	15		100%	
董事兼總經理	龔錫勳	14	1	93%	
董事兼副總經理	王務全	14	1	93%	
董事	金群投資股份有限公司 代表人：林輝龍	15		100%	
董事	中盈投資開發股份有限公司 代表人：黃璟琛	12		80%	
董事	林永發	15		100%	
董事	方智強	1		9%	註 1
監察人	長恩企管顧問有限公司 代表人：嚴維群	14		93%	
監察人	黃庭瑞	15		100%	
監察人	楊玉珍	15		100%	
其他應記載事項：					
<p>(一)證交法第 14 條之 3 所列事項暨其他經獨立董事反對或保留意見且有紀錄或書面聲明之董事會議決事項，應敘明董事會日期、期別、議案內容、所有獨立董事意見及公司對獨立董事意見之處理：無。</p> <p>(二)董事對利害關係議案迴避之執行情形，應敘明董事姓名、議案內容、應利益迴避原因以及參與表決情形：無。</p> <p>(三)當年度及最近年度加強董事會職能之目標（例如設立審計委員會、提昇資訊透明度等）與執行情形評估：無。</p>					

註 1：方智強先生自 95 年 9 月 6 日辭任董事

(二)審計委員會運作情形：本公司尚未設置審計委員會。

(三) 公司治理運作情形及其與上市上櫃公司治理實務守則差異情形及原因

項目	運作情形	與上市上櫃公司治理實務守則差異情形及原因
<p>一、公司股權結構及股東權益</p> <p>(一) 公司處理股東建議或糾紛等問題之方式</p> <p>(二) 公司掌握實際控制公司之主要股東及主要股東之最終控制者名單之情形</p> <p>(三) 公司建立與關係企業風險控管機制及防火牆之方式</p>	<p>(一) 已設置發言人、代理發言人及股務等相關單位，作為股東建議及溝通之管道。</p> <p>(二) 由專業股務代理機構負責，並設有專責人員處理相關事宜，可掌握實際控制公司之主要股東名單。</p> <p>(三) 已制定於內部控制制度中，且已訂定子公司管理作業，並據以執行之。</p>	<p>(一) 與上市上櫃公司治理實務守則第13條並無重大差異。</p> <p>(二) 與上市上櫃公司治理實務守則第19條並無重大差異。</p> <p>(三) 與上市上櫃公司治理實務守則第14條並無重大差異。</p>
<p>二、董事會之組成及職責</p> <p>(一) 公司設置獨立董事之情形</p> <p>(二) 定期評估簽證會計師獨立性之情形</p>	<p>(一) 本公司董事七人，並無獨立董事。</p> <p>(二) 委任會計師已能超然獨立審查公司財務狀況，且本公司會視實際需要再評估簽證會計師之獨立性。</p>	<p>(一) 配合公司未來發展情形再研議。</p> <p>(二) 與上市上櫃公司治理實務守則第29條並無重大差異。</p>
<p>三、監察人之組成及職責</p> <p>(一) 公司設置獨立監察人之情形</p> <p>(二) 監察人與公司之員工及股東溝通之情形</p>	<p>(一) 本公司監察人三人，並無獨立監察人。</p> <p>(二) 本公司設有公開之電子信箱並由專人負責聯繫，公司之員工或股東如有需求可隨時聯絡。</p>	<p>(一) 配合公司未來發展情形再研議。</p> <p>(二) 與上市上櫃公司治理實務守則第48條並無重大差異。</p>
<p>四、建立與利害關係人溝通管道之情形</p>	<p>本公司設有發言及代理發言人，且設有公開之電子信箱並責成專人負責，以維護利害關係人之合法權益。</p>	<p>與上市上櫃公司治理實務守則第52條並無重大差異。</p>
<p>五、資訊公開</p> <p>(一) 公司架設網站，揭露財務業務及公司治理資訊之情形</p> <p>(二) 公司採行其他資訊揭露之方式（如架設英文網站、指定專人負責公司資訊之蒐集及揭露、落實發言人制度、法人說明會過程放置公司網站等）</p>	<p>(一) 本公司已架設網站並設有專人維護更新資訊。財務業務及相關揭露事項亦依規定揭露於公開資訊觀測站。</p> <p>(二) 本公司已指定專人負責公司資訊之蒐集及揭露工作。</p>	<p>(一) 與上市上櫃公司治理實務守則第58條並無重大差異。</p> <p>(二) 與上市上櫃公司治理實務守則第56條並無重大差異。</p>
<p>六、公司設置提名或薪酬委員會等功能委員會之運作情形</p>	<p>本公司尚未設置提名或薪酬委員會等功能委員會。</p>	<p>將配合董事會規模及公司未來發展情形再行研議。</p>

項目	運作情形	與上市上櫃公司治理實務守則差異情形及原因
七、	公司如依據「上市上櫃公司治理實務守則」訂有公司治理實務守則者，請敘明其運作與所訂公司治理實務守則之差異情形： 本公司目前尚未訂立公司治理實務守則，將配合公司實際需求再行研議。	
八、	請敘明公司對社會責任（如人權、員工權益、僱員關懷、環保、社區參與、社會貢獻、社會服務、投資者關係、供應商關係及利害關係人之權利等）所採行之制度與措施及履行社會責任情形： 不適用，本公司並未訂定公司治理實務守則。	
九、	其他有助於瞭解公司治理運作情形之重要資訊（如董事及監察人進修之情形、風險管理政策及風險衡量標準之執行情形、保護消費者或客戶政策之執行情形、公司為董事及監察人購買責任保險之情形等）： 董事、監察人進修情形及列席董事會狀況已依規定輸入公開資訊觀測站。已向美商聯邦CHUBB以美金500萬元為投保額度，為本公司董監事及重要職員投保責任保險	
十、	如有公司治理自評報告或委託其他專業機構之公司治理評鑑報告者，應敘明其自評（或委外評鑑）結果、主要缺失（或建議）事項及改善情形： 不適用。	

(四)公司如有訂公司治理守則及相關規章者，應揭露其查詢方式：無。

(五)其他足以增進對公司治理運作情形之瞭解的重要資訊，得一併揭露：無。

(六)內部控制制度執行狀況

1、內部控制聲明書：請參閱第 106 頁。

2、委託會計師專案審查內部控制制度者，應揭露會計師審查報告：不適用。

(七)最近年度及截至年報刊印日止，公司及其內部人員依法被處罰、公司對其內部人員違反內部控制制度規定之處罰、主要缺失與改善情形：無。

(八)最近年度及截至年報刊印日止，股東會及董事會之重要決議：

股東會 / 董事會	日期	重要決議事項
董事會	95/01/10	1. 決議通過本公司赴大陸地區投資金額之比例限制。 2. 決議通過修訂本公司章程。
董事會	95/02/07	決議通過本公司九十五年股東常會召開時間、地點。
董事會	95/03/07	1. 決議通過九十四年度決算表冊。 2. 決議通過九十四年度盈餘分配。 3. 決議通過九十四年度員工紅利轉增資發行新股。 4. 決議通過九十四年度股東紅利轉增資發行新股。
股東會	95/04/25	1. 承認九十四年度各項決算表冊。 2. 承認九十四年度盈餘分派。 3. 決議通過九十四年度盈餘及員工紅利轉增資發行新股。 4. 決議通過投資大陸地區授權額度 5. 決議通過修訂本公司章程。
董事會	95/07/11	決議通過設立歐洲區 EMEA 英國分公司。
董事會	95/08/04	決議通過財務報表查核簽證會計師異動。
董事會	95/08/23	1. 承認九十五年上半年度決算表冊。 2. 承認九十五年上半年度合併決算表冊。
董事會	95/08/31	1. 決議通過本公司財務會計經理陳寶鳳小姐解任。 2. 決議通過本公司財務會計經理石世杰先生任命。
董事會	95/11/07	1. 決議通過投保董監事及重要職員 (D&O) 責任保險。 2. 決議通過本公司董事會議事規範。
董事會	95/12/15	決議通過投資設立賽弗萊電子貿易 (上海) 有限公司。
董事會	95/12/22	1. 決議通過美國子公司(SYNTECH WEST)增資。 2. 決議通過本公司經理人競業禁止。
董事會	96/01/09	1. 決議通過 2006 年之年度結算報告。 2. 決議通過本公司 2007 年之年度預算。 3. 決議通過美國轉投資公司架構調整及減資。 4. 決議通過本公司新設立獨立董事。 5. 決議通過本公司九十六年股東臨時會召開時間、地點。 6. 決議通過修訂公司章程及董監事選舉辦法。
董事會	96/02/02	1. 承認本公司轉投資之美國子公司(SYNTECH WEST)減資基準日。 2. 決議通過本公司九十六年度股東常會召開時間及地點。 3. 決議通過取消本公司九十六年第一次股東臨時會。 4. 決議通過九十六年股東常會議程。
董事會	96/04/03	1. 承認九十五年度各項決算表冊。 2. 承認九十五年度盈餘分派。

股東會 / 董事會	日期	重要決議事項
		3. 決議通過九十五年度盈餘分派案。 4. 決議通過設立美國子公司 Cipherlab U.S.A。 5. 決議通過歐洲區 EMEA 英國分公司增資。 6. 決議通過修訂本公司章程、董事會議事規範及取得或處份資產處理程序。 7. 決議通過更換財務報表查核簽證會計師。 8. 決議通過九十六年度股東常會議程。

(九)最近年度及截至年報刊印日止，董事或監察人對董事會通過重要決議有不同意見且有紀錄或書面聲明者，其主要內容：無。

(十)最近年度及截至年報刊印日止，與財務報告有關人士（包括董事長、總經理、會計主管及內部稽核主管等）辭職解任情形之彙總。

職稱	姓名	到任日期	解任日期	辭職或解任原因
財務會計經理	陳寶鳳	87/04/16	95/08/31	個人生涯規劃

四、會計師公費資訊：不適用。

#### 五、更換會計師資訊

(一)關於前任會計師

更換日期	95/04/03		
更換原因及說明	為配合公司階段性成長擴大國際業務發展，需要更多有關投資、國際租稅及財務會計相關諮詢，因其擁有豐富之專業人才及實務經驗可提供公司未來之所需		
說明係委任人或會計師終止或不接受委任	當事人情況	會計師	委任人
	主動終止委任		√
	不再接受(繼續)委任		
最新兩年內簽發無保留意見以外之查核報告書意見及原因	無		
與發行人有無不同意見	有	會計原則或實務	
		財務報告之揭露	
		查核範圍或步驟	
		其他	
	無		√
說明			
其他揭露事項 (本準則第二十條之二第二款第一目第四點應加以揭露者)	無		

## (二)關於繼任會計師

事務所名稱	致遠會計師事務所
會計師姓名	游朝堂、洪慶山會計師
委任之日	95/04/03
委任前就特定交易之會計處理方法或會計原則及對財務報告可能簽發之意見諮詢事項及結果	無
繼任會計師對前任會計師不同意見事項之書面意見	無

## (三)前任會計師對本準則第十條第五款第一目及第二目第三點事項之復函：

前任會計師並無不同意見。

六、公司之董事長、總經理、負責財務或會計事務之經理人，最近一年內曾任職於簽證會計師所屬事務所或其關係企業者，應揭露其姓名、職稱及任職於簽證會計師所屬事務所或其關係企業之期間：無。

七、最近年度及截至年報刊印日止，董事、監察人、經理人及持股比例超過百分之十之股東股權移轉及股權質押變動情形。股權移轉或股權質押之相對人為關係人者，應揭露該相對人之姓名；與公司、董事、監察人、持股比例超過百分之十股東之關係及所取得或質押股數。

## (一)董事、監察人、經理人及大股東股權變動情形

職稱	姓名	95 年度		96 年度截至 3 月 31 日止	
		持有股數 增(減)數	質押股數 增(減)數	持有股數 增(減)數	質押股數 增(減)數
董事長	長恩企管顧問有限公司 代表人：廖宜彥	718,600	100,000	-	-
董事 (總經理)	龔錫勳	282,773	-	-	-
董事	金群投資(股)公司 代表人：林輝龍	650,142	-	176,000	-
董事	中盈投資開發(股)公司 代表人：黃璟琛	305,395	-	-	-
董事 (副總經理)	王務全	238,638	-	(23,000)	-
董事	林永發	708,576	-	-	-
監察人	楊玉珍	66,986	-	-	-
監察人	長恩企管顧問有限公司 代表人：嚴維群	718,600	100,000	-	-
監察人	黃庭瑞	89,267	-	-	-
副總經理	譚振寰	226,675	-	-	-
副總經理	雷夫霍斯理	279,766	120,000	(116,000)	(120,000)
副總經理	張志龍	103,563	-	-	-
副總經理	莊信義	10,000	-	-	-
資深經理	謝清豐	264,165	-	-	-
財會經理	石世杰	-	-	-	-

(二)股權移轉資訊：本公司董事、監察人、經理人及大股東，並無股權移轉予關係人之情事。

(三)股權質押資訊

95年12月31日

單位：股；%；元

姓名	質押變動原因	變動日期	交易相對人	交易相對人與公司、董事、監察人及持股比例超過百分之十股東之關係	股數	持股比率	質押比率	質借(贖回)金額
長恩企管顧問有限公司	質押	92.08.05	土地銀行	無	600,000	10.18	14.79	15,000,000
長恩企管顧問有限公司	質押	92.11.14	華南銀行	無	340,000	10.18	8.38	8,000,000
長恩企管顧問有限公司	質押	93.05.28	玉山銀行	無	200,000	9.90	4.04	7,000,000
長恩企管顧問有限公司	質押	94.04.19	玉山銀行	無	350,000	9.63	5.84	20,000,000
長恩企管顧問有限公司	質押	94.10.25	玉山銀行	無	50,000	9.63	0.83	20,000,000
長恩企管顧問有限公司	質押	95.10.24	玉山銀行	無	100,000	9.45	0.15	20,000,000
譚振寰	質押	92.08.05	土地銀行	無	320,000	3.14	25.56	8,000,000
譚振寰	贖回	93.10.05	土地銀行	無	160,000	2.10	15.21	(4,000,000)
雷夫霍斯理	質押	95.05.18	華南銀行	無	120,000	0.39	4.29	4,000,000

八、持股比例占前十大股東間互為財務會計準則公報第六號關係人關係之資訊。

96年3月17日

單位：股；%

姓名	本人持有股份		配偶、未成年子女持有股份		利用他人名義合計持有股份		前十大股東相互間具有財務會計準則公報第六號關係人之關係者，其名稱及關係		備註
	股數	持股比率	股數	持股比率	股數	持股比率	名稱	關係	
王務全	1,756,779	2.48	714,354	1.01	-	-	王務全	配偶	-
陳瑞華	714,354	1.01	1,756,779	2.48	-	-	陳瑞華	配偶	-

九、公司、公司之董事、監察人、經理人及公司直接或間接控制之事業對同一轉投資事業之持股數，並合併計算綜合持股比率。

95年12月31日

單位：股；%

轉投資事業	本公司投資		董事、監察人、經理人及直接或間接控制事業之投資		綜合投資	
	股數	持股比例	股數	持股比例	股數	持股比例
WELCOM DESIGN K.K	150	15.00	-	-	150	15.00
汎揚創業投資股份有限公司	1,000,000	1.65	-	-	1,000,000	1.65
SYNTECH WEST,INC.	2,000,000	100.00	-	-	2,000,000	100.00
JRC International Pty Limited	760	19.00	-	-	760	19.00
DRAUPNIR A/S	425	25.00	-	-	425	25.00

註：係公司之長期投資。



## 肆、募資情形

### 一、資本及股份

(一)股本來源：最近年度及截至年報刊印日止，已發行之股份種類

96年03月31日

年 月	發行價格	核定股本		實收股本		備註		
		股 數	金 額	股 數	金 額	股本來源	以現金以外之財產抵充股款者	其他
77.10	10	500,000	5,000,000	500,000	5,000,000	設立資本	-	-
83.09	10	1,750,000	17,500,000	1,750,000	17,500,000	現金增資 12,500 仟元	-	-
85.09	10	3,000,000	30,000,000	3,000,000	30,000,000	現金增資 12,500 仟元	-	-
86.09	10	8,000,000	80,000,000	8,000,000	80,000,000	現金增資 50,000 仟元	-	-
87.07	10	19,500,000	195,000,000	19,500,000	195,000,000	現金增資 99,000 仟元、盈轉 16,000 仟元	-	-
88.09	10	30,000,000	300,000,000	22,230,000	222,300,000	盈轉 7,800 仟元、資轉 19,500 仟元	-	註 1
89.09	10	30,000,000	300,000,000	26,676,000	266,760,000	盈轉 28,899 仟元、資轉 15,561 仟元	-	註 2
90.08	10	30,000,000	300,000,000	28,352,400	283,524,000	員工紅利轉增資 3,426 仟元、資轉 13,338 仟元	-	註 3
91.09	10	40,000,000	400,000,000	32,067,940	320,679,400	員工紅利轉增資 8,803 仟元、盈轉 28,352,400 元	-	註 4
92.08	10	60,000,000	600,000,000	39,839,228	398,392,280	員工紅利轉增資 13,577 仟元、盈轉 77,712,880 元	-	註 5
93.09	10	60,000,000	600,000,000	50,003,858	500,038,580	員工紅利轉增資 1,400 仟元、盈轉 87,646,300 元	-	註 6
94.08	10	90,000,000	900,000,000	62,184,968	621,849,680	員工紅利轉增資 16,803 仟元、盈轉 105,008,100 元	-	註 7
95.06	10	90,000,000	900,000,000	70,911,820	709,811,200	員工紅利轉增資 13,339,560 元、盈轉 74,621,960 元	-	註 8

註 1：經 88.07.17 財政部證期會(88)台財證(一)第 63273 號函核准。

註 2：經 89.07.13 財政部證期會(89)台財證(一)第 60469 號函核准。

註 3：經 90.06.12 財政部證期會(90)台財證(一)第 136295 號函核准。

註 4：經 91.07.15 財政部證期會台財證一字第 0910139134 號函核准。

註 5：經 92.06.27 財政部證期會台財證一字第 0920128648 號函核准。

註 6：經 93.07.07 行政院金融監督管理委員會證券期貨局證期一字第 0930128920 號函核准。

註 7：經 94.06.09 行政院金融監督管理委員會證券期貨局證期金管證一字第 0940123043 號函核准。

註 8：經 95.05.10 行政院金融監督管理委員會證券期貨局證期金管證一字第 0950116119 號函核准。

股 份 種 類	核 定 股 本			備註
	流通在外股份-已上櫃	未 發 行 股 份	合 計	
記名式普通股	70,981,120	19,018,880	90,000,000	上櫃公司股票

(二)股東結構

96年03月17日

單位：股

股東結構 數量	政府機構	金融機構	其他法人	個人	外國機構 及外人	合計
人 數	3	-	22	4,678	27	4,730
持 有 股 數	880,150	-	17,203,227	50,866,600	2,031,143	70,981,120
持 股 比 例	1.24%	-	24.23%	71.67%	2.86%	100.00%

(三)股權分散情形

每股面額十元

96年03月17日

持 股 分 級	股 東 人 數	持 有 股 數(股)	持 股 比 例(%)
1 至 999	1,094	288,369	0.41
1,000 至 5,000	2,551	5,415,777	7.63
5,001 至 10,000	469	3,679,896	5.18
10,001 至 15,000	194	2,379,897	3.35
15,001 至 20,000	96	1,770,268	2.49
20,001 至 30,000	117	2,970,169	4.18
30,001 至 40,000	37	1,325,157	1.87
40,001 至 50,000	28	1,281,988	1.81
50,001 至 100,000	70	5,154,522	7.26
100,001 至 200,000	34	4,824,945	6.80
200,001 至 400,000	19	5,658,106	7.97
400,001 至 600,000	5	2,453,074	3.46
600,001 至 800,000	7	4,655,037	6.56
800,001 至 1,000,000	2	1,655,604	2.33
1,000,001 以上	7	27,468,311	38.70
合 計	4,730	70,981,120	100.00

(四)主要股東名單 (股權比例達百分之五以上股東)

96年03月17日

主要股東名稱	股份 持 有 股 數 ( 股 )	持 股 比 例 ( % )
長恩企管顧問有限公司	6,706,934	9.45
林永發	6,613,376	9.32
金群投資股份有限公司	6,210,995	8.75

## (五)最近二年度及截至年報刊印日止之每股市價、淨值、盈餘、股利及相關資料

項 目		年 度		截至 96 年 03 月 31 日(註 2)	
		94 年度	95 年度		
每股市價	最 高(註 2)	91.5	79.8	85.60	
	最 低(註 2)	64.7	46.4	60.00	
	平 均(註 2)	72.73	62.13	72.12	
每股淨值	分 配 前	18.33	17.46	19.13	
	分 配 後	11.82	-	-	
每股盈餘	加權平均股數		62,184,968	70,911,820	70,911,820
	每 股 盈 餘	調 整 前	7.01	5.66	1.67
		調 整 後	6.14	-	-
每股股利	現 金 股 利(註 1)		4.2	4.8	-
	無 償 配 股	盈 餘 配 股(註 1)	1.2	-	-
		資 本 公 積 配 股	-	-	-
	累 積 未 付 股 利		-	-	-
投資報酬分析	本 益 比(註 3)		10.38	10.97	-
	本 利 比(註 4)		17.32	12.94	-
	現 金 股 利 殖 利 率(註 5)		5.77%	7.73%	-

註 1：94 年度每股股利業經本公司董事會通過，尚待股東會決議。

註 2：截至 95 年 03 月 31 日止之財務資料係經會計師核閱數。

註 3：本益比=當年度每股平均收盤價/每股盈餘。

註 4：本利比=當年度每股平均收盤價/每股現金股利。

註 5：現金股利殖利率=每股現金股利/當年度每股平均收盤價。

## (六)公司股利政策及執行狀況

## (1)股利政策

本公司股利政策將考量公司所處環境，未來資金需求、長期財務規劃，及股東對現金流入之需求，作為股利發放之依據。本公司目前產業屬成長期，獲利持續成長且財務結構健全在維持每股獲利穩定下，現金股利發放不得低於股利總額百分之十。

## (2)執行情況

項 目		年 度		
		95年度 (96年預計分配)	94年 (95年分配)	93年 (94年分配)
無償配股	盈餘分配	-	1.2	2.1
	資本公積配股	-	-	-
每股盈餘	分配前	5.66	7.01	6.93
	分配後	-	6.14	5.58
獲利能力(註)		56.59%	70.06%	69.34%

註：稅後淨利/實收資本

## (3)本次股東會擬議股利分配之情形

本公司擬自95年度可供分配盈餘中提撥新台幣340,709,376元配發股利，每股擬配發現金股利4.8元，俟股東常會決議通過後授權董事會另訂配息基準日分派之。

(七)本次股東會擬議之無償配股對公司營業績效及每股盈餘之影響：

單位：仟4元/股

項目		年度	96 年度(預估)
期初實收資本額			709,811
本年度配股 配息情形	每股現金股利(元)		4.8 (註1)
	盈餘轉增資每仟股配股數		-
	資本公積轉增資每仟股配股數		-
營業績效 變化情形	營業利益		不適用 (註2)
	營業利益較去年同期增(減)比率		
	稅後純益		
	稅後純益較去年同期增(減)比率		
	每股盈餘(元)		
	每股盈餘較去年同期增(減)比率		
擬制性每股 盈餘及本益比	若盈餘轉增資全數改配發 現金股利	擬制每股盈餘(元)	不適用 (註2)
		擬制年平均投資報酬率	
	若未辦理資本公積轉增資	擬制每股盈餘	
		擬制年平均投資報酬率	
	若未辦理資本公積且盈餘 轉增資改以現金股利發放	擬制每股盈餘(元)	
		擬制年平均投資報酬率	

註1：係董事會擬議之配股配息，俟96年股東常會決議。

註2：依據「公開發行公司公開財務預測資訊處理準則」規定，本公司無需公開96年度財務預測資訊。

(八)員工分紅及董事、監察人酬勞

1. 公司章程所載員工分紅及董事、監察人酬勞之成數或範圍

依據本公司章程規定，年度總決算如有盈餘，應先提繳稅款，彌補已往年度虧損，次提百分之十為法定盈餘公積，並依法提列特別盈餘公積後，發放員工紅利0.5%~10%及董監事酬勞百分之三，其餘盈餘由董事會作成盈餘分配案報請股東會核定之。

2. 董事會通過之擬議配發員工分紅等資訊

(1) 擬議配發員工現金紅利10,000,000元，員工股票紅利0股，董事、監察人酬勞12,050,079元。

(2) 擬議配發員工股票紅利0股，佔盈餘轉增資比例0%。

(3) 擬議配發員工紅利及董事、監察人酬勞後之設算每股盈餘5.35元。

3. 上年度（九十四年度）盈餘用以配發員工紅利及董事、監察人酬勞情形：

單位：新台幣仟元；股

	股東會決議 實際配發數	原董事會通過 擬議配發數	差異數	差異原因
一、配發情形：				
1. 員工股票紅利				
(1) 股數	1,333,956	1,333,956	-	-
(2) 金額	13,340	13,340	-	-
(3) 占 94 年底流通在外股數之比例	2.15%	2.15%	-	-
員工現金紅利	27,738	27,738	-	-
2. 股東紅利				
(1) 現金	261,177	261,177	-	-
(2) 股票	74,622	74,622	-	-
3. 董監事酬勞	13,070	13,070	-	-
二、每股盈餘相關資訊：				
1. 原每股盈餘	7.01 元	7.01 元	-	-
2. 設算每股盈餘(註)	6.35 元	6.35 元	-	-

註：當期純益扣除員工分紅及董監事酬勞後之每股盈餘設算。

(九) 公司買回本公司股份情形：無。

二、公司債辦理情形：無。

三、特別股辦理情形：無。

四、海外存託憑證辦理情形：無。

五、員工認股權憑證辦理情形：無。

六、併購或受讓他公司股份發行新股辦理情形：無。

七、資金運用計畫執行情形：

(一) 計畫內容：

截至年報刊印日之前一季止，前各次發行或私募有價證券尚未完成或最近三年內已完成且計畫效益尚未顯現者：無。

(二) 執行情形：不適用。

## 伍、營運概況

### 一、業務內容

#### (一) 業務範圍

##### 1. 所營業務之主要內容

本公司專業「掌上型工業電腦及自動辨識掃描設備」(Mobile Computing System & Automatic Data Collection) 相關產品研發、製造及買賣，依照經濟部統計處工業產品分類之歸類，本公司所屬行業為「資料輸出入週邊設備業」。另依中華徵信所之分類，本公司屬製造業中之電子電器業。依本公司之公司執照及營利事業登記證所列營業項目如下：

- 電子類產品包括電腦、電腦週邊設備、電子收銀機、條碼閱讀機及其應用、磁卡閱讀機及其應用、電子測試儀器、電子測量儀器及電腦軟體程式等製造、買賣業務。
- 前項保養品買賣及保養之業務。
- 前項之進出口貿易業務。
- 前項代理國內外廠商報價投標經銷業務。
- 電信管制射頻器材輸入業。
- 電信管制射頻器材製造業。
- 除許可業務外，得經營法令非禁止或限制之業務。

##### 2. 營業比重

本公司最近二年度營業收入及產品比重如下：

單位：新台幣仟元

項目	年度	九十四年度		九十五年度	
		銷售金額	%	銷售金額	%
掌上型工業電腦		839,927	64.54	772,430	57.72
固定式終端機		38,769	2.98	36,895	2.76
自動辨識掃描器		343,215	26.37	392,789	29.35
其他		79,460	6.11	136,223	10.17
合計		1,301,371	100.00	1,338,337	100.00

##### 3. 公司目前主要商品項目

本公司主要產品為掌上型工業電腦及自動辨識掃描器，目前主要銷售產品項目如下：

產品類別	主要產品
掌上型工業電腦 (Industrial Mobile Computer)	Batch Portable Terminal Wireless Portable Terminal
自動辨識掃描器 (Automatic Identify Scanner)	CCD 條碼掃描器 雷射式(Laser)條碼掃描器

##### 4. 計畫開發之新商品

除新上市的 95 系列高階掌上型工業電腦外，相關的開發軟體、二維條碼掃描器、不同應用市場的 Windows 平台掌上型工業電腦亦將陸續推出。

## (二) 產業概況

### 1. 產業之現況與發展

本公司目前主要產品為掌上型工業電腦 (Industrial Mobile Computer) 及自動辨識掃描器 (Automatic Identify Scanner)，二者皆屬自動辨識系統 (AIDC: Automatic Identification & Data Collection) 產業領域中之主要產品。

自動辨識系統以其資料輸入速度快、錯誤率低、即時流程管理與可程式化等特色，提供企業及政府機關在效率提升及成本降低上之最佳解決方案。產品應用範圍已廣泛運用於各種產業，包括零售業倉儲管理分析作業、物流業物件管理、製造業庫存管理、車輛進出門禁管制等到醫療體系、行政機關文件流程管理。目前應用層面更逐步擴及畜牧業、市場調查及警用系統等。自動辨識產業的發展情形與各國自動化程度有著密切之相關。

根據美國專業產業研究機構 VDC (Venture Development Corporation) 的統計與預估，Hand Held Bar Code Scanner 在 2010 年度銷售額可達 1,068 百萬美元，每年市場複合成長率約 5.2%，Enterprise Mobile Devices (含 PDCTs) 預估至 2010 年度總銷售額可達 6,745 百萬美元，每年市場複合成長率約 9.0% (如下所示之附表)，顯示此一產業隨著全球自動化趨勢及應用市場之擴大，仍處於穩定成長之階段。

	Base Year		Forecast					CAGR 2005-2010
	2004	2005	2006	2007	2008	2009	2010	
Laser Scanner	490.2	456.8	486.3	510.3	535.6	562.0	595.4	2.8%
Linear Imager	209.5	221.8	245.9	268.1	287.9	312.9	336.7	8.4%
2D Imager	40.4	55.6	63.0	73.2	85.1	96.9	110.6	19.1%
Pen/Wand Scanner	35.0	33.0	31.6	30.2	29.1	27.0	25.1	-5.0%
<b>Total</b>	<b>775.1</b>	<b>767.2</b>	<b>826.9</b>	<b>881.8</b>	<b>937.7</b>	<b>998.8</b>	<b>1067.9</b>	<b>5.2%</b>

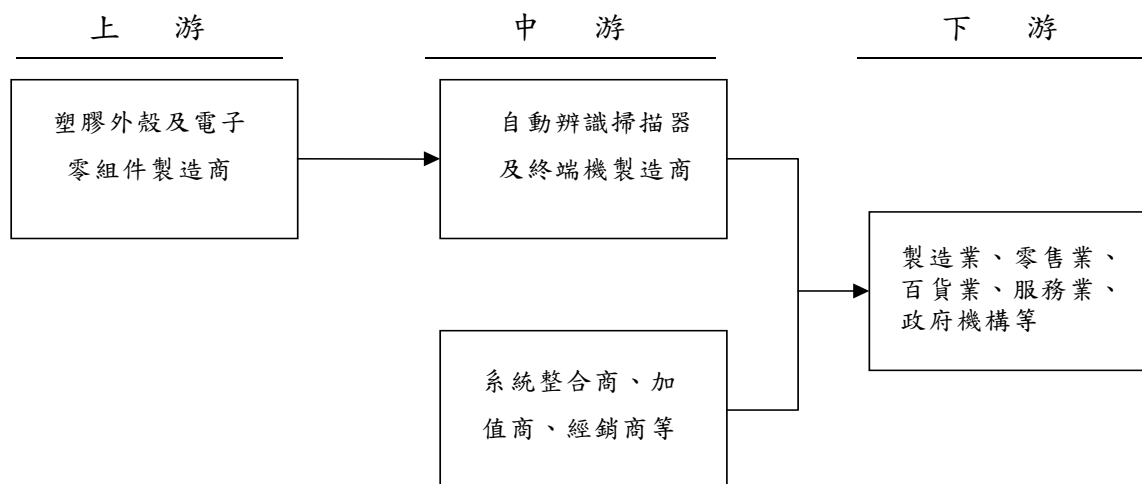
DOLLAR VOLUME (IN MILLIONS)	Base Year			Forecast					CAGR 2005-2010
	2003	2004	2005	2006	2007	2008	2009	2010	
<b>Larger Form Factors</b>									
Notebook/Sub-Notebook	1,029.0	1,109.7	1213.3	1310.4	1419.1	1548.3	1689.2	1829.4	8.6%
On Board/Fixed Vehicle	450.7	513.2	547.6	583.2	624.0	668.9	715.8	762.3	6.8%
Tablet	165.7	203.9	180.5	193.1	207.6	231.5	259.5	288.1	9.8%
Luggable/Lunchbox	94.8	96.8	74.9	74.5	75.2	75.9	76.6	77.2	0.6%
Sub-Total	1740.2	1923.6	2016.3	2161.2	2326.0	2524.6	2741.0	2957.0	8.0%
<b>Smaller Form Factors</b>									
Hand Held	1,486.8	1,615.5	1660.7	1763.7	1867.7	1981.7	2104.5	2230.8	6.1%
PDA	369.0	445.2	601.9	706.0	819.0	948.4	1100.1	1265.2	16.0%
Wearable	89.0	120.7	110.0	139.6	167.4	202.5	243.2	291.9	21.6%
Sub-Total	1,924.8	2,181.4	2372.6	2609.3	2854.1	3132.6	3447.9	3787.8	9.8%
<b>TOTAL RUGGED MARKET</b>	<b>3,665.0</b>	<b>4,105.0</b>	<b>4,388.9</b>	<b>4,770.5</b>	<b>5,180.0</b>	<b>5,657.1</b>	<b>6,188.9</b>	<b>6,744.8</b>	<b>9.0%</b>

### 2. 產業上、中、下游之關聯性

本公司主要銷售產品為掌上型工業電腦及自動辨識掃描器，皆屬自動辨識產業中之一環，自動辨識系統之整合規劃需依賴整體自動辨識系統設備之相互支援。

產業上游主要為國內外之塑膠外殼及電子零組件廠商，經由中游之自動辨識掃描器及終端機之製造廠商、系統整合商、增值商、經銷商等，提供下游之製造業、零售業、百貨業、服務業、政府機關等使用者所需之產品。

茲將產業之上、中、下游關聯圖列示如下：



### 3. 產品之各種發展趨勢

展望未來，自動辨識產品的發展大致上包括以下幾個方向：

- ① Microsoft Windows 作業系統為主流趨勢；
- ② 無線 (RF) 即時資訊傳輸，例如 GPRS、GSM 等技術；
- ③ 二維條碼 (如 Data Matrix、Maxi Code) 及影像辨識系統發展；
- ④ RFID 無線射頻辨識系統之導入運用；
- ⑤ 銷售方式以 Solutions 方案取代單機銷售。

### 4. 產品之競爭情形

本公司產品主要競爭對手名稱及其營業項目或競爭項目如下表所示：

主要競爭對手	營業項目
Motorola (美國)	雷射條碼掃描器、讀卡機、掌上型工業電腦
Data Logic (義大利)	雷射條碼掃描器、讀卡機、掌上型工業電腦
Intermec (美國)	CCD 條碼掃描器、掌上型工業電腦
HHP (美國)	雷射條碼掃描器、讀卡機、掌上型工業電腦
Metrologic (美國)	雷射條碼掃描器、讀卡機、掌上型工業電腦
DENSO (日本)	CCD 條碼掃描器、掌上型工業電腦
精技 (Unitech)	雷射條碼掃描器、讀卡機、掌上型工業電腦

### (三) 技術及研發概況

#### 1. 最近年度及截至年報刊印日止投入之研發費用

單位：新台幣仟元

項目	年度	95 年度	96 年度截至 3 月 31 日止
	研究發展費用		80,086
營業收入淨額		1,338,337	389,558
佔營收淨額比例		5.98%	5.19%



## 2. 開發成功之技術或產品：

年度	研究成果
94	1166/1266 藍芽無線條碼掃描器 ( 1166/1266 Bluetooth Wireless Scanner )
	8500 掌上型工業電腦 ( 8500 Logistics Industrial Mobile Computer )
95	9500 Pocket PC 掌上型工業電腦 ( 9500 Industrial Mobile Computer )
	9500 WinCE 掌上型工業電腦 ( 9500 Industrial Mobile Computer )
	1090+手持式掃描器 ( 1090+ Hand Held Scanner )

### (四) 長、短期業務發展計劃

#### 1. 短期計劃概況

##### (1) 行銷策略

- A. 加強對市場需求的瞭解，並開發應用導向的解決方案。
- B. 持續與客戶維持良好合作關係，共同開發市場與通路，以創造雙贏之利基。
- C. 掌握產品開發方向、產品定位及執行 CipherLab 在全球各銷售區域的品牌投資規劃。
- D. 提昇目標市場佔有率，並拓展全球行銷與服務網路。

##### (2) 生產策略

- A. 嚴格控制生產成本，保持公司競爭力。
- B. 加強生產線之品質控制政策，以優良品質爭取客戶認同。
- C. 建立快速及彈性之生產制度，如採用接單生產 (BTO)、計劃生產及發展模組化生產等，以順應資訊產品之變化，確實掌握交期及成本。

##### (3) 產品發展方向

- A. 持續研發改良，導入世界級無線傳輸通訊的應用。
- B. 加強研發高階條碼掃描器及相關光學技術延伸應用之新產品。

#### 2. 長期計劃概況

##### (1) 行銷策略

- A. 強化市場研究，掌握使用者需求的變化，開發各種應用模組，配合既有行銷管道，持續深耕、拓展市場。
- B. 強化區域市場經營之運籌帷幄，建立全球之管理網路，提昇全球競爭力。
- C. 網羅適當之策略、技術合作夥伴。
- D. 強化自有品牌行銷，使 CipherLab 在自動辨識產業界中成為世界級之品牌。

##### (2) 生產策略

- A. 不斷提升人員技術與素質，以配合高技術、高附加價值產品生產之需要。
- B. 持續追求卓越的產品品質，以超越全球性一級大廠為目標。

##### (3) 產品發展方向

- A. 積極研發以微軟 Windows 作業系統為平台之高階掌上型工業電腦，以加強產品之擴充性，並提升網路應用及無線通訊之功能。
- B. 考量不同客戶對空間使用要求的差異性，切入各種不同的無線傳輸技術，應用於新型無線傳輸掌上型工業電腦，創造公司產品之市場需求。

#### (4)營運規模及財務配合

- A.秉持永續經營之理念，在結合行銷及生產策略之運作下，持續擴展營運規模以符合國內外客戶之需求。
- B.以穩健的財務結構，充分支應未來營運規模擴大所需之資金。
- C.考量生產效率及整體人力資源，建立全球性之生產中心與配銷網路，以提昇全球競爭力。

## 二、市場及產銷概況：

### (一)市場分析

#### 1. 主要商品之銷售地區

單位：新台幣仟元

年度 地區	九十四年度		九十五年度	
	金額	比例(%)	金額	比例(%)
國內	90,238	6.93	98,162	7.34
歐洲	691,236	53.12	581,016	43.41
美洲	222,630	17.11	386,553	28.88
亞洲	257,262	19.77	225,278	16.83
其他	40,005	3.07	47,328	3.54
合計	1,301,371	100.00	1,338,337	100.00

#### 2. 市場占有率

依據美國專業產業研究機構VDC (Venture Development Corporation) 市場研究資料顯示，目前AIDC產業全球市佔率最高為美國Symbol，Symbol在 Portable Terminal及Scanner的全球市佔率分別為31.2% 及26.3%，本公司的市佔率分別為1.2%及1.4%。

#### 3. 市場未來之供需狀況與成長性

##### (1)市場未來可能之供給

根據美國專業產業研究機構VDC (Venture Development Corporation) 的統計與預估，Hand Held Bar Code Scanner 在2010年度銷售額可達1,068 百萬美元，Enterprise Mobile Devices (含PDCTs) 預估至2010年度總銷售額可達6,745 百萬美元，顯示此一產業隨著全球自動化趨勢及應用市場之擴大，處於穩定成長之階段。

##### (2)市場未來可能之需求

由於自動辨識產品有著各種廣泛之應用方式及場合，其技術隨著時間演化，提供了企業用戶及各級政府機構更便利且具效率及降低成本之最佳解決方案，整體自動辨識產業市場需求將隨著應用方式及應用場合之擴大而逐年增加。

##### (3)成長性

根據VDC的統計與預估，Hand Held Bar Code Scanner 至2010年度每年市場複合成長率約5.2%，Enterprise Mobile Devices (含PDCTs) 預估至2010年度，每年市場複合成長率約9.0%，顯示此一產業隨著全球自動化趨勢及應用市場之擴大，處於穩定成長之階段。

#### 4. 競爭利基

- a. 產品線種類多元化，具備靈活彈性製造能力。
- b. 專業經驗之研發團隊，具優越之自行研發能力及研發經驗。
- c. 以自有品牌建立起全球行銷通路。
- d. 重視對供應商及顧客的承諾，並對利基應用市場提供解決方案。

#### 5. 發展遠景之有利、不利因素與因應對策

##### (1) 有利因素

- a. 產業穩定成長且產品生命週期長。
- b. 具研發技術能力，並已建立自有品牌。
- c. 產品線完整且品質優良，並取得國際認證。
- d. 提供全程服務之管理理念，並建立全球銷售服務網。
- e. 全產品線符合 ROHS-歐盟環保指令。

##### (2) 不利因素及其因應對策

###### a. 價格競爭激烈

因應措施：

- a) 採用相同的零件應用於不同的產品，或發展共用平台的方式，取得經濟規模、成本談判籌碼、並降低庫存成本。
- b) 積極研發具特色之新產品，以擺脫舊產品的降價束縛。

###### b. 具經驗之研發人才招聘不易

因應措施：

- a) 落實電腦化以提升人員生產力，並藉由營運制度化、書面化以提升人員作業品質。
- b) 將非關鍵性且不具經濟規模效益之作業委外，並整合其它公司現有之技術或相關產品，以降低成本與人力需求、提升市場競爭力。

###### c. 關鍵零組件掌握於歐、美、日大廠手中

因應措施：

- a) 加強產品設計彈性，自行開發並積極申請專利，使受限於國外大廠專利部份影響降至最低。
- b) 採用 Symbol 雷射模組，克服北美市場專利問題。

(二) 主要產品之重要用途及產製過程

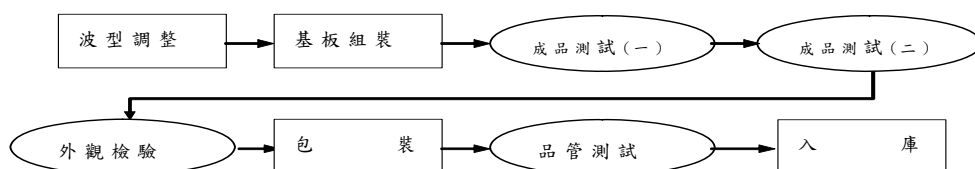
(1)重要用途：

產品類別	重要用途
掌上型工業電腦 (Industrial Mobile Computer)	屬自動辨識掃描器中較高階之產品，除讀取條碼功能外，更可將所讀取之資料加以收集，透過所設計之程式將資料作進一步統計、運算以產生所需之資訊。一般而言，較適用於移動式使用環境，如倉儲管理、資產管理、庫存管理、及工廠自動化管理、物流業自動化作業等。
自動辨識掃描器 (Automatic Identify Scanner)	屬自動辨識(Automatic identification)產業之一環，係藉由光電訊號的轉換原理，讀取商品上所列印之條碼而達到辨識目的，再將所辨識之資訊透過解碼編譯成電腦系統所能接受運算處理之訊號。一般而言，較適用於定點式之使用，如零售業櫃檯結帳作業、服務業、醫療業及政府機關等。

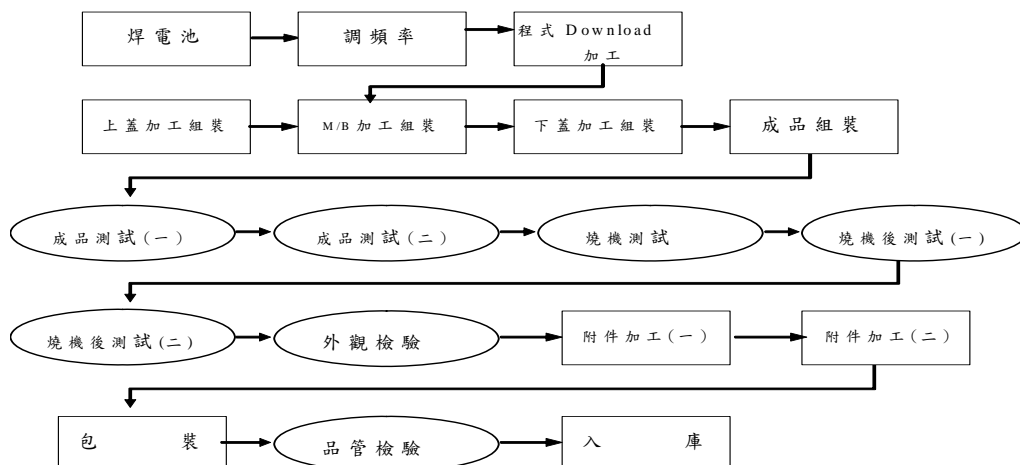
(2)產製過程

①自動辨識掃描器(Automatic Indetify Scanner)

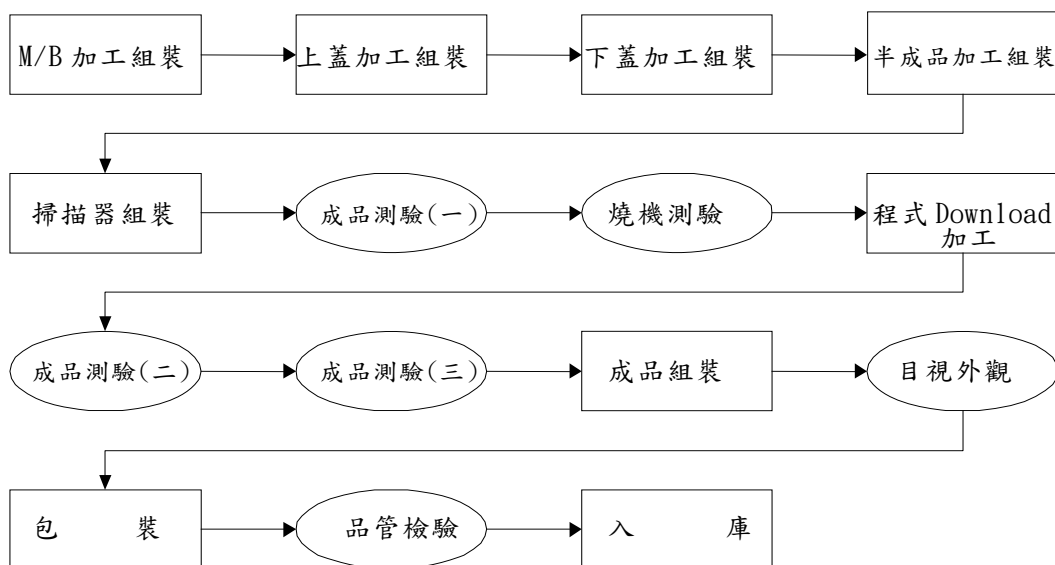
Reader



Scanner



②終端機(Terminal)



(三) 主要原料之供應狀況

本公司對於主要原料之採購除主要往來廠商外，相同種類之原料大致維持兩家以上之供應商，以確保供貨來源及單位價格之穩定，並分散進貨集中風險；另外由於產品所需原料多屬市場上標準電子零件，供應廠商眾多，貨源不虞匱乏。與主要供應商之間業已建立長期合作之良好關係，儘量避免發生供貨短缺、中斷或延期以致影響生產作業之情事。

(四) 最近二年度任一年度中曾占進(銷)貨總額百分之十以上之客戶之名稱及其進(銷)貨金額與比例

(1)最近二年度曾占進貨總額百分之十以上之供應商名單

新台幣仟元；%

名稱	九十四年度		九十五年度	
	金額	佔進貨淨額比率	金額	佔進貨淨額比率
台灣東芝	72,206	16.33	98,158	18.13
Symbol	55,981	12.66	80,766	14.92
其他(未達總進貨額 10%)	314,082	71.01	362,482	66.95
進貨總額	442,269	100.00	541,406	100.00

(2)最近二年度曾占銷貨總額百分之十之銷貨客戶資料

新台幣仟元；%

年度	九十四年度			九十五年度		
	名稱	金額	佔銷貨淨額比率	名稱	金額	佔銷貨淨額比率
1	SYNTECH WEST	171,389	13.17	SYNTECH WEST	185,818	13.88
	其他(未達總銷售額 10%)	1,129,982	86.83	其他(未達總銷售額 10%)	1,152,519	86.12
	銷售淨額	1,301,371	100.00	銷售淨額	1,338,337	100.00

(五) 最近二年度生產量值

單位：台；新台幣仟元

生 產 量 值 主要商品 (或部門別)	九十四 年度			九十五 年度		
	產能	產量	產值	產能	產量	產值
自動辨識掃描器	303,000	227,163	163,029	317,000	285,309	228,637
掌上型工業電腦	144,000	108,184	356,530	141,000	107,218	353,223
固定式終端機	7,300	5,509	15,249	4,900	4,421	14,629
其他	-	-	4,849	-	-	7,571
合 計	454,300	340,856	539,657	462,900	396,948	604,060

(六) 最近二年度銷售量值

單位：台；新台幣仟元

生 產 量 值 主要商品 (或部門別)	九十四 年度				九十五 年度			
	內 銷		外 銷		內 銷		外 銷	
	量	值	量	值	量	值	量	值
自動辨識掃描器	26,156	28,903	209,764	314,313	28,099	34,141	247,190	358,648
掌上型工業電腦	6,133	46,229	101,591	793,698	3,170	32,217	75,493	740,213
固定式終端機	1,268	7,854	4,067	30,915	531	4,388	3,993	32,507
其他	-	6,999	-	72,206	-	27,416	-	108,807
合 計	33,557	89,985	315,422	1,211,132	31,800	98,162	326,676	1,240,175

三、最近二年度及截至年報刊印日止從業員工概況

年 度		94年度	95年度	96年03月31日
員 工 人 數	直接	21	21	20
	間接	132	144	142
	合計	153	165	162
平均年歲		34.14	35.36	35.38
平均服務年資		4.70	4.82	4.97
學 歷 分 布 比 率	博士	0%	0%	0%
	碩士	10%	14%	14%
	大專	58%	55%	56%
	高中(職)	22%	24%	23%
	高中以下	10%	8%	7%

#### 四、環保支出資訊

本公司目前主要產品之產製過程並未造成環境污染，最近年度及截至年報刊印日止，並無因環境污染而遭受重大損失或賠償之情事。

截至 96 年 03 月 31 日止，ROHS 相關資訊揭露如下：

1. 本公司產品有直、間接外銷歐洲或涉及歐盟環保指令（RoHS）相關規範。
2. 本公司產品直、間接外銷歐洲因應歐盟環保指令相關情況如下：

	清查中	改善中	已完成	合計
產品	0	0	4	4
零組件	0	0	2,681	2,681
供應商	0	0	277	277

3. 本公司因應歐盟環保指令（RoHS）進度為 100%。
4. 本公司產品目前取得其他公司或單位綠色產品環保認證比率：無。  
（綠色產品環保認證係指客戶廠商頒發綠色夥伴證書，或研究認證單位頒發綠色合格證書。）

#### 五、勞資關係

（一）公司各項員工福利措施、進修、訓練、退休制度與其實施情形，以及勞資間之協議與各項員工權益維護措施情形

##### 1. 員工福利措施

為使員工福利之各項作業更臻完備，本公司已於民國 89 年 10 月 21 日依法成立「欣技資訊股份有限公司職工福利委員會」((89)北縣勞福字第 405194 號函，後因遷址台北市，於 96 年 4 月 11 日經主管機關發函核准，北市職福字第 0892100240 號)，負責員工各項福利規劃與執行。

綜合公司及福利委員會之員工福利措施及實際執行如下：

- A. 員工分紅；
- B. 年終獎金；
- C. 教育訓練；
- D. 退休金；
- E. 勞工保險、全民健康保險健保及團體保險；
- F. 年度健康檢查；
- G. 員工旅遊及員工聯誼活動之補助；
- H. 年節及慶生禮金或禮品；
- I. 結婚津貼、喪事奠儀或花圈；
- J. 生育住院慰勞。

##### 2. 員工進修、訓練

員工進修與訓練皆依「教育訓練管理辦法」執行，讓員工依其職務及職能所需接受適當訓練，以增進其專業知識與工作生產力。

##### 3. 員工退休制度

本公司訂有員工「退休管理辦法」，按每月薪資總額百分之二提撥退休基金

，並專戶儲存於中央信託局，以供員工退休支用。另依勞工退休金條例提撥新制退休金，存入勞工保險局勞工退休金專戶管理。

#### 4. 勞資間之協議情形與各項員工權益維護措施

勞資關係和諧一直為本公司所重視，故本公司訂定各項與員工相關之管理辦法皆依據勞基法相關條款訂定，以保障員工應有權益，同時公司亦重視員工意見，提供多種反應意見之管道，以促進勞資雙方之良性溝通，共同維護良好之勞資關係。

(二) 近年度及截至年報刊印日止，因勞資糾紛所遭受之損失及未來可能發生之估計金額與因應措施：無。

### 六、重要契約：

本公司目前仍有效存續及最近年度到期之供銷契約、技術合作契約、工程契約、長期借款契約及其他足以影響股東權益之重要契約：

契約性質	當事人	契約起迄日期	主要內容	限制條款
委外加工	欣裕科技有限公司	96.01.02~96.12.31	欣技資訊提供材料委託欣裕科技加工或組裝各種半成品	無
委外加工	樺帥企業有限公司	96.01.02~96.12.31	欣技資訊提供材料委託樺帥企業加工或組裝各種半成品	無
委外加工	宏磊科技股份有限公司	96.01.02~96.12.31	欣技資訊提供材料委託宏磊科技生產公司產品(自組裝至成品包裝測試)	無
委外加工	東莞佳盈電子制品廠	95.01.01~95.12.31	欣技資訊提供材料委託佳盈電子生產 1100/1105 系列產品(自組裝至成品包裝測試)	無
委外加工	泉麥國際有限公司 東莞長安上角宏杰電子廠	95.01.01~95.12.31	欣技資訊提供材料委託泉麥國際生產 1000 系列產品(自組裝至成品包裝測試)	無
Letter of Authority	G-HANZ FZCO	95.11.23~98.11.23	商標使用授權	無



## 陸、財務概況

### 一、最近五年度簡明資產負債表及損益表：

#### (一) 簡明資產負債表

單位：新台幣仟元

項目	年度	最近五年度財務資料(註1)					截至96年03月31日止(註2)
		91年	92年	93年	94年	95年	
流動資產		409,252	607,904	961,352	1,277,502	1,414,607	1,589,531
基金及投資		19,902	19,902	15,726	30,074	27,730	23,348
固定資產		158,029	156,717	167,768	132,321	121,447	119,195
無形資產		-	-	284	-	-	-
其他資產		3,699	9,659	20,239	23,317	31,953	40,715
資產總額		590,882	794,182	1,165,369	1,463,214	1,595,737	1,772,789
流動負債	分配前	117,736	146,483	232,707	265,956	301,162	353,940
	分配後(註3)	140,558	216,283	422,926	567,942	-	-
長期負債		-	-	-	-	-	-
其他負債		18,836	29,173	36,534	57,329	55,235	61,089
負債總額	分配前	136,572	175,656	269,241	323,285	356,397	415,029
	分配後(註3)	159,394	245,456	459,460	625,271	-	-
股本		320,679	398,392	500,039	621,850	709,811	709,811
資本公積		1,101	1,101	1,101	1,101	1,101	1,101
保留盈餘	分配前	132,530	218,833	394,117	517,749	529,472	647,740
	分配後(註3)	31,995	47,386	82,087	127,802	-	-
金融商品未實現損益		-	-	-	-	-	-
累積換算調整數		-	200	871	(771)	(1,044)	(892)
未認列為退休金成本之淨損失		-	-	-	-	-	-
股東權益總額	分配前	454,310	618,526	896,128	1,139,929	1,239,340	1,357,760
	分配後(註3)	431,488	548,726	705,909	837,943	-	-

註1：上開最近五年度財務資料均經會計師查核簽證。

註2：截至96年03月31日止之財務資料係經會計師核閱數。

註3：九十五年度盈餘分配尚未經股東會通過，故略記。

## (二) 簡明損益表

單位：新台幣仟元

項目	年度	最近五年度財務資料(註1)					截至96年03月31日止(註2)
		91年	92年	93年	94年	95年	
營業收入		565,876	686,914	1,080,984	1,301,371	1,338,337	389,558
營業毛利		293,655	386,367	637,365	751,451	749,152	218,110
營業損益		164,942	253,796	472,382	557,673	504,259	148,851
營業外收入及利益		3,453	17,300	15,578	42,520	50,422	18,424
營業外費用及損失		21,377	29,547	32,514	38,578	60,263	14,007
繼續營業部門稅前損益		147,018	241,549	455,446	561,615	494,418	153,268
繼續營業部門損益		113,142	186,838	346,731	435,662	394,380	118,268
停業部門損益		-	-	-	-	-	-
非常損益		-	-	-	-	-	-
會計原則變動之累積影響數		-	-	-	-	7,290	-
本期損益		113,142	186,838	346,731	435,662	401,670	118,268
每股盈餘(註3)		1.82	3.00	5.58	7.01	5.66	1.67

註1：上開最近五年度財務資料均經會計師查核簽證。

註2：截至96年03月31日止之財務資料係經會計師核閱數。

註3：每股盈餘係按各年度盈餘及資本公積轉增資後之增資比例追溯調整，以發行流通在外之普通股加權平均股數計算。

## (三) 最近五年度簽證會計師姓名及查核意見

簽證會計師之姓名及其查核意見

年度	會計師事務所	簽證會計師	查核意見
九十一年度	致遠會計師事務所	游朝堂、王金來	無保留意見
九十二年度	廣信益群會計師事務所	陳永琳、郭錦蓉	無保留意見
九十三年度	廣信益群會計師事務所	陳永琳、郭錦蓉	無保留意見
九十四年度	廣信益群會計師事務所	郭錦蓉、蘇真愛	無保留意見
九十五年度	廣信益群會計師事務所	陳永琳、蘇真愛	修正式無保留意見

## 二、最近五年度財務分析：

分析項目		年度	最近五年度財務分析(註1)					截至96年
		91年	92年	93年	94年	95年	03月31日(註2)	
財務結構 (%)	負債占資產比率	23.02	22.12	23.10	22.09	22.33	23.41	
	長期資金占固定資產比率	287.49	394.68	534.14	861.49	1,020.48	1,139.11	
償債能力 (%)	流動比率	349.08	415.00	413.12	480.34	469.72	449.10	
	速動比率	301.09	355.02	345.26	419.85	388.85	368.64	
	利息保障倍數	392.01	1,926.21	2,613.13	1,968.20	1,265.50	1,614.35	
經營能力	應收款項週轉率(次)	4.55	4.91	6.46	5.20	4.33	4.61	
	平均收現日數	80	74	57	70	84	79	
	存貨週轉率(次)	3.81	4.25	3.79	3.72	2.96	2.68	
	應付款項週轉率(次)	8.50	5.93	6.18	5.86	4.52	4.05	
	平均銷貨日數	96	86	96	98	123	136	
	固定資產週轉率(次)	3.57	4.38	6.44	9.83	10.55	12.95	
	總資產週轉率(次)	1.11	0.86	0.93	0.89	0.88	0.93	
獲利能力	資產報酬率(%)	22.15	26.99	35.40	33.16	26.28	28.10	
	股東權益報酬率(%)	27.89	34.83	45.78	42.79	33.76	36.43	
	占實收資本 比率(%)	營業利益	51.44	63.71	94.47	89.68	71.04	83.88
		稅前純益	45.85	60.63	91.08	90.31	69.65	86.37
	純益率(%)	19.99	27.20	32.08	33.48	30.01	30.36	
	每股盈餘(元)(註3)	1.82	3.00	5.58	7.01	5.66	1.67	
現金流量	現金流量比率(%)	122.06	168.21	120.05	181.53	98.45	31.52	
	現金流量允當比率(%)	158.56	276.58	230.03	281.56	182.59	182.59	
	現金再投資比率(%)	24.02	32.00	21.96	25.22	2.56	2.56	
槓桿度	營運槓桿度	1.10	1.30	1.18	1.21	1.03	1.62	
	財務槓桿度	1.00	1.00	1.00	1.00	1.00	1.00	

最近二年度各項財務比率變動原因(若增減變動未達20%者可免分析)：

- (1) 利息保障倍數：減少35.7%，本公司利息支出變動不大，惟本期營收不如預期；再加上本公司對行銷及研發部門的投資，並提早實施員工紅利費用化的準備，導致稅前淨利較前期衰退所致。
- (2) 存貨週轉率：減少20.43%，本公司因應歐盟指令(ROHS)，全產品線符合其規定，增購符合ROHS標準之原物料，不符合ROHS標準之產品去化亦相對較慢所致。
- (3) 平均銷貨日數：增加25.51%，本期因新產品上市時間較晚及專案客戶原件延遲交貨，造成營收不如預期所致。
- (4) 應付款項週轉率：減少22.87%，主要係主要供應商付款金額較大者，多開立信用狀(90天)所致。
- (5) 資產報酬率、營業利益及稅前純益占實收資本比率等均變動達20%以上，係因新產品上市時間較晚及專案客戶原件延遲交貨，造成營收不如預期；再加上本公司對行銷及研發部門的投資，並提早實施員工紅利費用化的準備，故導致稅前淨利較前期衰退所致。
- (6) 現金流量比率、現金流量允當比率、現金再投資比率等現金流量比率變動均達20%以上，係本期營業活動淨現金流量因認列轉投資已實現銷貨毛利及投資損益等因素較前期減少約38.59%所致。

註1：上開最近五年度財務資料均經會計師查核簽證。

註2：截至96年03月31日止之財務資料係經會計師核閱數。

註3：每股盈餘係按各年度盈餘及資本公積轉增資後之增資比例追溯調整，以發行流通在外之普通股加權平均股數計算。

註4：分析項目之計算公式如下

1. 財務結構

(1) 負債占資產比率 = 負債總額 / 資產總額

(2) 長期資金占固定資產比率 = (股東權益淨額 + 長期負債) / 固定資產淨額

2. 償債能力

(1) 流動比率 = 流動資產 / 流動負債

(2) 速動比率 = (流動資產 - 存貨 - 預付費用) / 流動負債

(3) 利息保障倍數 = 所得稅及利息費用前純益 / 本期利息支出

3. 經營能力

(1) 應收款項 (包括應收帳款與因營業而產生之應收票據) 週轉率 = 銷貨淨額 / 各期平均應收款項 (包括應收帳款與因營業而產生之應收票據) 餘額

(2) 平均收現日數 = 365 / 應收款項週轉率

(3) 存貨週轉率 = 銷貨成本 / 平均存貨額

(4) 應付款項週轉率 (包括應付帳款與因營業而產生之應付票據) = 銷貨成本 / 各期平均應付款項 (包括應付帳款與因營業而產生之應付票據) 餘額

(5) 平均銷貨日數 = 365 / 存貨週轉率

(6) 固定資產週轉率 = 銷貨淨額 / 平均固定資產淨額

(7) 總資產週轉率 = 銷貨淨額 / 平均資產總額

4. 獲利能力

(1) 資產報酬率 = [稅後損益 + 利息費用 × (1 - 稅率)] / 平均資產總額

(2) 股東權益報酬率 = 稅後損益 / 平均股東權益淨額

(3) 純益率 = 稅後損益 / 銷貨淨額

(4) 每股盈餘 = (稅後淨利 - 特別股股利) / 加權平均已發行股數

5. 現金流量

(1) 現金流量比率 = 營業活動淨現金流量 / 流動負債

(2) 淨現金流量允當比率 = 最近五年度營業活動淨現金流量 / 最近五年度 (資本支出 + 存貨增加額 + 現金股利)

(3) 現金再投資比率 = (營業活動淨現金流量 - 現金股利) / (固定資產毛額 + 長期投資 + 其他資產 + 營運資金)

6. 槓桿度

(1) 營運槓桿度 = (營業收入淨額 - 變動營業成本及費用) / 營業利益

(2) 財務槓桿度 = 營業利益 / (營業利益 - 利息費用)

三、最近年度財務報告之監察人審查報告：

欣技資訊股份有限公司  
監察人審查報告書

董事會編送本公司九十五年度（九十五年元月一日至九十五年十二月三十一日）營業報告書、財務報表、及盈餘分派議案等。業經本監察人審查完竣，認為尚無不合，爰依公司法第二一九條之規定，備具報告書。

敬請 鑒察。

此 致

欣技資訊股份有限公司九十五年股東常會

監 察 人 黃 庭 瑞



楊 玉 珍



長恩企管顧問有限公司

代表人：嚴維群



中 華 民 國 九 十 六 年 四 月 十 六 日

#### 四、最近二年度財務報表

### 欣技資訊股份有限公司 會計師查核報告書

欣技資訊股份有限公司民國九十五年十二月三十一日及民國九十四年十二月三十一日之資產負債表，暨民國九十五年一月一日至十二月三十一日及民國九十四年一月一日至十二月三十一日之損益表、股東權益變動表及現金流量表，業經本會計師查核竣事。上開財務報表之編製係管理階層之責任，本會計師之責任則為根據查核結果對上開財務報表表示意見。

本會計師係依照「會計師查核簽證財務報表規則」暨一般公認審計準則規劃並執行查核工作，以合理確信財務報表有無重大不實表達。此項查核工作包括以抽查方式獲取財務報表所列金額及所揭露事項之查核證據、評估管理階層編製財務報表所採用之會計原則及所作之重大會計估計，暨評估財務報表整體之表達。本會計師相信此項查核工作可對所表示之意見提供合理之依據。

依本會計師之意見，第一段所述財務報表在所有重大方面係依照證券發行人財務報告編製準則、商業會計法、商業會計處理準則及一般公認會計原則編製，足以允當表達欣技資訊股份有限公司民國九十五年及九十四年十二月三十一日之財務狀況，暨民國九十五年及九十四年一月一日至十二月三十一日之經營成果與現金流量。

如財務報表附註三所述，欣技資訊股份有限公司自民國九十五年一月一日起，採用新發布之財務會計準則公報第三十四號「金融商品之會計處理準則」及第三十六號「金融商品之表達與揭露」，以及其他相關公報配合新修訂之條文。

又欣技資訊股份有限公司已編製民國九十五年度之合併財務報表，並經本會計師出具修正式無保留意見查核報告，備供參考。

此 致

欣技資訊股份有限公司 公鑒

廣信益群會計師事務所

地 址：台北市復興北路一七九號五樓

電 話：2717-5678（十線）

證期局核准簽證字號：(77)台財證(一)第 217 號

(91)台財證(六)第 0910160912 號

會計師：

陳 永 琳



蘇 真 愛



中 華 民 國 九 十 六 年 三 月 二 十 六 日

## 欣技資訊股份有限公司

民國九十五年十二月三十一日

單位：新台幣千元

95年12月31日

94年12月31日

95年12月31日

94年12月31日

代碼	資產	金額	%	金額	負債及股東權益	金額	%	金額	%
11-12	流動資產	414,017	25.95	664,151	流動負債	17,376	1.09	4,771	0.33
110-	現金及約當現金(附註二及四.1)	353,039	22.12	133,834	短期借款(附註四.9)	51,308	3.21	35,520	2.43
131-	公平價值變動列入損益之金融資產				應付票據	101,211	6.34	71,582	4.89
	一 流動(附註二及四.2)				應付帳款	34,740	2.18	76,214	5.21
112-	應收帳款淨額(附註二及四.3)	13,278	0.83	12,321	應付所得稅(附註二及四.14)	80,444	5.04	45,812	3.13
114-	應收帳款淨額(附註二及四.3)	202,479	12.69	149,933	應付費用	15,274	0.96	31,215	2.13
115-	應收關係企業帳款淨額	121,378	7.61	118,691	其他流動負債	809	0.05	842	0.06
116-117	其他應收款	3,298	0.21	2,410	流動負債合計	301,162	18.87	265,956	18.18
118-	其他應收款-關係人淨額								
	(附註四.3及五.2)								
121-	存貨淨額(附註二及四.4)	20,040	1.25	158,478	其他負債	16,484	1.03	16,362	1.11
126-	預付款項	238,663	14.96	2,416	應計退休金負債	38,751	2.43	40,967	2.80
128-	其他流動資產	4,867	0.31	587	遞延貸項(附註二)	55,235	3.46	57,329	3.91
1286	遞延所得稅資產(附註二及四.14)	7,736	0.48	34,681	其他負債合計	356,397	22.33	323,285	22.09
	受限制資產(附註六)	35,312	2.21						
	流動資產合計	500	0.03	1,277,502	負債合計	1,162	0.07	1,162	0.08
14-	基金及投資	1,414,607	88.65	1,277,502	股東權益	709,811	44.48	621,850	42.50
1481	以成本衡量之金融資產-非流動(附註二及四.5)	15,726	0.99	15,726	股本(附註四.10)				
1421	採權益法之長期股權投資(附註二及四.6)	4,494	0.28	14,348	普通股股本				
1425	預付長期投資款(附註四.7)	7,510	0.47		資本公積(附註四.11)				
	投資合計	27,730	1.74	30,074	股票溢價	1,101	0.07	1,101	0.08
15-16	固定資產(附註二及四.8)	57,996	3.63	57,996	保留盈餘	123,226	7.72	79,660	5.41
1501	土地	54,076	3.39	54,076	法定盈餘公積(附註四.13)	406,246	25.46	438,089	29.94
1521	房屋及建物	11,083	0.69	10,266	股東權益其他調整項目	(1,044)	(0.06)	(771)	(0.05)
1531	機器設備	61,460	3.85	56,231	股東權益合計	1,239,340	77.67	1,139,929	77.91
1537	模具設備	3,188	0.20	4,255					
1551	運輸設備	52,084	3.26	50,724					
1561	辦公設備	52,084	3.26	50,724					
1681	什項設備	52,084	3.26	50,724					
	合計	240,476	15.06	234,137					
15X9	減：累計折舊	(114,201)	(7.15)	(97,241)					
1599	減：累計減損	(5,170)	(0.32)	(5,170)					
1672	預付設備款	342	0.02	595					
	固定資產淨額	121,447	7.61	132,321					
18-	其他資產	5,488	0.34	5,835					
1820	存出保證金	2,792	0.18	2,717					
1830	遞延費用(附註二)	23,673	1.48	14,765					
1860	遞延所得稅資產(附註二及四.14)	31,953	2.00	23,317					
	其他資產合計	1,595,737	100.00	1,463,214					
	資產總計	1,595,737	100.00	1,463,214	負債及股東權益總額	1,595,737	100.00	1,463,214	100.00



會計主管：石世杰

(後附之財務報表係本報表之一部份，請一併參閱)

經理人：龔錫勳



董事長：廖宜彥

## 欣技資訊股份有限公司

## 損益表

民國九十五年及九十四年一月一日至十二月三十一日

單位：新台幣仟元  
(每股盈餘：元)

代碼	項 目	九十五年度		九十四年度	
		金額	%	金額	%
41-	營業收入	1,349,799	100.86	1,311,857	100.81
4170	減：銷貨退回	(11,375)	(0.85)	(8,739)	(0.67)
4190	銷貨折讓	(87)	(0.01)	(1,747)	(0.14)
	營業收入淨額	1,338,337	100.00	1,301,371	100.00
51-	營業成本	(589,185)	(44.02)	(549,920)	(42.26)
5910	營業毛利	749,152	55.98	751,451	57.74
5921	減：未實現銷貨毛利	(38,751)	(2.90)	(40,967)	(3.14)
5931	加：已實現銷貨毛利	40,967	3.06	12,365	0.95
5911	銷貨毛利	751,368	56.14	722,849	55.55
60-	營業費用				
6100	推銷費用	(111,417)	(8.33)	(66,291)	(5.10)
6200	管理及總務費用	(55,606)	(4.15)	(41,147)	(3.16)
6300	研究發展費用	(80,086)	(5.98)	(57,738)	(4.44)
	營業費用合計	(247,109)	(18.46)	(165,176)	(12.70)
6900	營業利益	504,259	37.68	557,673	42.85
71-74	營業外收入及利益				
7110	利息收入	9,682	0.72	6,745	0.52
7122	股利收入	1,834	0.14	699	0.05
7130	處分固定資產利益	16	—	1,239	0.10
7140	處分投資利益	2,831	0.21	2,884	0.22
7150	存貨盤盈	—	—	440	0.03
7160	兌換利益	11,484	0.86	14,279	1.10
7210	租金收入	—	—	321	0.03
7260	存貨跌價回升利益	—	—	4,282	0.33
7310	金融資產評價利益	6,939	0.52	—	—
7480	什項收入	17,636	1.32	11,631	0.89
	營業外收入及利益合計	50,422	3.77	42,520	3.27
75-78	營業外費用及損失				
7510	利息費用	(391)	(0.03)	(285)	(0.02)
7521	採權益法認列之投資損失	(35,632)	(2.66)	(19,360)	(1.49)
7530	處分固定資產損失	—	—	(2,111)	(0.16)
7540	處分投資損失	(60)	—	—	—
7550	存貨盤損	(173)	(0.01)	(483)	(0.03)
7560	兌換損失	(10,955)	(0.82)	(11,169)	(0.86)
7570	存貨跌價及呆滯損失	(13,052)	(0.98)	—	—
7630	減損損失	—	—	(5,170)	(0.40)
	營業外支出合計	(60,263)	(4.50)	(38,578)	(2.96)
7900	繼續營業部門稅前淨利	494,418	36.95	561,615	43.16
8110	所得稅費用(附註二及四.14)	(100,038)	(7.48)	(125,953)	(9.68)
8900	繼續營業部門淨利	394,380	29.47	435,662	33.48
9300	會計原則變動累積影響數 (附註三(三))	7,290	0.54	—	—
9600	本期淨利	401,670	30.01	435,662	33.48
		稅 前	稅 後	稅 前	稅 後
9750	基本每股盈餘(附註二及四.15)				
9710	繼續營業部門淨利	6.97	5.56	7.91	6.14
9740	會計原則變動累積影響數		0.10		—

董事長：廖宜彥



後附之財務報表附註係本報表之一部份，請一併參閱)

經理人：龔錫勳



會計主管：石世杰





# 欣技資訊股份有限公司

股東權益變動表

民國九十五年及九十四年十二月三十一日

單位：新台幣仟元

	保 留 盈 餘			累 算 換 算 調 整 數	合 計
	普 通 股 股 本	資 本 公 積	法 定 盈 餘 公 積		
民國95年1月1日餘額	621,850	1,101	79,660	(771)	1,139,929
盈餘分配及指撥：					
提列法定盈餘公積					
董事酬勞					
現金股利			43,566	(43,566)	0
員工紅利				(13,070)	(13,070)
員工紅利轉增資				(261,177)	(261,177)
盈餘轉投資				(27,739)	(27,739)
長期股權投資	13,339			(13,339)	0
95年度淨利	74,622			(74,622)	0
沖轉累積換算調整數					(273)
			401,670		401,670
民國95年12月31日餘額	709,811	1,101	123,226	(1,044)	1,239,340
民國94年1月1日餘額	500,039	1,101	44,987	871	896,128
盈餘分配及指撥：					
提列法定盈餘公積					
董事酬勞					
現金股利					
員工紅利					
員工紅利轉增資					
盈餘轉投資					
長期股權投資	105,008				0
94年度淨利	16,803				(10,402)
沖轉累積換算調整數					(155,012)
			34,673		0
					(24,805)
					0
					(1,642)
			435,662		435,662
民國94年12月31日餘額	621,850	1,101	79,660	(771)	1,139,929

(後附之財務報表附註係本報表之一部份，請一併參閱)

經理人：龔錫勳

會計主管：石世杰



董事長：廖宜彥

## 欣投資訊股份有限公司

## 現金流量表

民國九十五年及九十四年一月一日至十二月三十一日

單位：新台幣仟元  
九十四年度

項	目	九十五年度	九十四年度
<b>(一)營業活動之現金流量</b>			
本期純益		401,670	435,662
會計變動累積影響數		(7,290)	0
調整項目：			
1. 提列(沖轉)備抵呆帳		(3,211)	(362)
2. 提列(沖轉)存貨跌價損失		13,052	(4,282)
3. 提列(沖轉)金融資產評價利益		(6,939)	0
4. 提列未撥退休金費用		122	2,500
5. 折舊費用—固定資產		20,772	20,365
6. 各項攤提—遞延費用		2,970	3,982
7. 減損損失		—	5,170
8. 處分投資損(益)		(2,771)	(2,884)
9. 未實現銷貨毛利		38,751	40,967
10. 已實現銷貨毛利		(40,967)	(12,365)
11. 投資損(益)—依權益法認列		35,632	19,360
12. 處分固定資產損(益)		(16)	872
13. 應收票據(增)減		(967)	(2,748)
14. 應收帳款(增)減		(31,847)	(58,495)
15. 其他應收款(增)減		(41,093)	1,284
16. 存貨(增)減		(93,237)	(2,004)
17. 預付款項(增)減		(2,451)	856
18. 其他流動資產(增)減		(8,280)	(3,032)
19. 應付票據(增)減		15,788	13,150
20. 應付帳款(增)減		29,629	3,477
21. 應付費用(增)減		34,632	951
22. 應付所得稅(增)減		(41,474)	(8,887)
23. 預收款項(增)減		(15,941)	29,358
24. 其他流動負債(增)減		(33)	(92)
營業活動之淨現金流入		296,501	482,803
<b>(二)投資活動之現金流量</b>			
1. 購入交易目的之金融資產		(319,640)	(231,716)
2. 出售交易目的之金融資產		117,435	210,210
3. 購置固定資產		(10,387)	(13,865)
4. 出售固定資產		505	25,357
5. 增加採權益法之長期股權投資		(26,051)	(45,238)
6. 其他資產減少		(8,561)	(7,060)
7. 預付長期投資款增加		(7,510)	0
8. 遞延費用增加		(3,045)	0
投資活動之淨現金流出		(257,254)	(62,312)
<b>(三)融資活動之現金流量</b>			
1. 短期借款增加(減少)		12,605	(4,708)
2. 其他負債增加(減少)		—	(135)
3. 發放現金股利		(261,177)	(155,012)
4. 發放董監事酬勞及員工紅利		(40,809)	(35,207)
融資活動之淨現金流出		(289,381)	(195,062)
(四)本期現金及約當現金增加(減少)數		(250,134)	225,429
(五)期初現金及約當現金餘額		664,151	438,722
(六)期末現金及約當現金餘額		414,017	664,151
<b>(七)現金流量資訊之補充說明揭露</b>			
1. 本年度支付利息		391	285
2. 本年度支付所得稅		141,513	145,067

(後附之財務報表附註係本報表之一部份，請一併參閱)

董事長：廖宜彥

經理人：龔錫勳

會計主管：石世杰

# 欣技資訊股份有限公司

## 財務報表附註

民國九十五年及九十四年十二月三十一日

(金額除另予註明者外，均以新台幣仟元為單位)

### 一、公司沿革及業務範圍

本公司創立於民國七十七年十月十二日，主要營業項目為：

- (一) 電子類產品包括電腦、電腦週邊設備、電子收銀機、條碼閱讀機及其應用、磁卡閱讀機及其應用、電子測試儀器、電子測量儀器及電腦軟體程式等製造、買賣業務。
- (二) 前項保養品買賣及保養之業務。
- (三) 前項進出口貿易業務。
- (四) 前項之代理國內外廠商報價投標經銷業務。
- (五) 電信管制射頻器材輸入業。
- (六) 電信管制射頻器材製造業。

本公司股票於民國九十一年三月一日起在財團法人中華民國證券櫃檯買賣中心掛牌上櫃買賣。

截至九十五年及九十四年十二月三十一日止，本公司員工人數分別為166人及153人。

### 二、重要會計政策之彙總說明

本財務報表係依照證券發行人財務報告編製準則、商業會計法、商業會計處理準則及一般公認會計原則編製。依照前述準則、法令及原則編製財務報表時，本公司對於備抵呆帳、存貨跌價損失、固定資產折舊、退休金等，必須使用合理之估計金額，因估計涉及判斷，實際結果可能有所差異。

重要會計政策彙總說明如下：

#### (一) 資產與負債區分流動與非流動之標準

流動資產包括用途未受限制之現金或約當現金及為交易目的而持有或短期間持有且預期將於資產負債表日後一年內變現、消耗或意圖出售之資產；固定資產、無形資產及其他不屬於流動資產之資產為非流動資產。流動負債包括為交易目的而發生及預期於資產負債表日後一年內清償之負債，負債不屬於流動負債者為非流動負債。

#### (二) 約當現金

係指同時具備下列條件之短期且具高度流動性之投資：

1. 隨時可轉換成定額現金者。
2. 即將到期且利率變動對其價值之影響甚少者。

如自投資日起三個月內到期或清償之國庫券、可轉讓定存單、商業本票及銀行承兌匯票等，其會計處理與交易目的之金融資產相同。

### (三) 公平價值變動列入損益之金融商品

公平價值變動列入損益之金融商品包括交易目的之金融資產，以及於原始認列時，指定以公平價值衡量且公平價值變動認列為損益之金融資產。原始認列時，係以公平價值衡量，交易成本列為當期費用或係以公平價值加計交易成本衡量，續後評價時，以公平價值衡量且公平價值變動認列為當期損益。投資後所收到之現金股利(含投資年度收到者)列為當期收益。

公平價值之基礎：上市(櫃)證券係資產負債表日之收盤價，開放型基金受益憑證係資產負債表日之淨資產價值，債券係財團法人中華民國證券櫃檯買賣中心資產負債表日之參考價；無活絡市場之金融商品，以評價方法估計公平價值。

### (四) 備抵呆帳

係按應收款項之收回可能性評估提列，本公司衡量資產負債日應收票據、應收帳款、及其他應收款等債權之帳齡分析及以往發生呆帳之情況，定期評估應收款項之收回可能性而提列備抵呆帳。

### (五) 存 貨

商品存貨於取得時以成本為入帳基礎，採永續盤存制。存貨之計價採加權平均法，期末按成本與市價孰低評價。比較成本與市價孰低時，係採總額比較法，並以重置成本或淨變現價值為市價。

存貨若有瑕疵、損壞或陳廢等，致其價值顯著減低者，則以淨變現價值為評價基礎。

### (六) 以成本衡量之金融資產

無法可靠衡量公平價值之權益商品投資，包括未上市(櫃)公司股票及興櫃公司股票等，以原始認列之成本衡量。現金股利於除息日或股東會決議日認列收益，但依據投資前淨利宣告之部分，係自投資成本減除。股票股利不列為投資收益，僅註記股數增加，並按增加後之總股數重新計算每股成本。若有減損之客觀證據，則認列減損損失，此減損金額不予迴轉。

### (七) 採權益法之長期股權投資

1. 本公司對被投資公司持有表決權股份達百分之二十以上或具有重大影響力者，採用權益法評價。

取得股權或首次採用權益法時，投資成本與股權淨值間之差額，按五年平均攤銷。惟自九十五年一月一日起，依新修訂財務會計準則公報之規定，改為先將投資成本予以分析處理，投資成本超過可辨認淨資產公平價值部分列為商譽。商譽不予攤銷，但每年定期進行減損測試，且發生特定事項或環境改變顯示商譽可能發生減損時，亦進行減損測試。若可辨認淨資產公平價值超過投資成本，則其差額就各非流動資產(非採權益法評價之金融資產、待處分資產、遞延所得稅資產及預付退休金或其他退休給付除外)公平價值等比例減少之，仍有差額時列為非常損益

。自九十五年一月一日起，其以前取得之採權益法長期股權投資，尚未攤銷之餘額屬投資成本超過所取得股權淨值者，比照商譽處理，不再攤銷；原投資成本與股權淨值間之差額屬遞延貸項部分，依剩餘攤銷年限繼續攤銷。

2. 按權益法評價之長期股權投資，其與被投資公司間之順流交易，有關公司間未實現損益之銷除比例，端視對被投資公司是否具有控制能力而定。若對被投資公司具有控制能力，則公司間未實現損益予以全部銷除；若對被投資公司不具控制能力，則公司間未實現損益按持有被投資公司之股權比例予以銷除；而與被投資公司間之逆流交易，不論對被投資公司是否具有控制能力，公司間未實現損益按持有被投資公司之股權比例予以銷除。
3. 因認列被投資公司之虧損而致對該被投資公司之長期股權投資帳面餘額為負數時，其投資損失之認列以使對該公司投資之帳面餘額降至零為限；惟若本公司意圖繼續支持被投資公司，或被投資公司之虧損係屬短期性質者，按持股比例繼續認列投資損失，因此而致對該公司投資之帳面價值發生貸方餘額時，在資產負債表中應列為負債。投資公司若屬已達控制能力者，宜由該投資公司全額吸收超過被投資公司股東原有權益之損失金額，若該被投資公司日後獲利，則該利益宜先歸屬至已達控制能力之投資公司，直至原多承擔之損失完全回復為止。
4. 有下列三種情形時，於半年度及年度終了時需編製合併報表：(1)持股比例達百分之五十以上之被投資公司；(2)持股未超過百分之五十，但有控制能力者；(3)考量潛在表決權後有控制能力者。
5. 對被投資公司具控制能力之長期股權投資如發生減損，投資公司應依財務會計準則公報第三十五號「資產減損之會計處理準則」規定處理；對僅具重大影響力而未具控制能力之長期股權投資，係以其個別投資帳面價值為基礎，予以評估。

#### (八) 固定資產

固定資產係以取得成本加重估增值為入帳基礎，折舊性資產分別依法辦理資產重估，並將增值金額列於股東權益其他項目項下，依公司法規定該項資本公積僅供彌補虧損及增加資本之用。

重大之改良、添置及更新等足以延長資產使用年數或增加資產價值之支出，以資本支出處理；一般修理及維護支出，則以當年度費用處理。

固定資產報廢或出售時，其成本、重估增值及截至報廢或出售時之累計折舊均自帳上轉銷，因而產生之損益依其性質列為當期之營業外收入及費用或非常損益。

固定資產折舊係按其成本及重估增值採直線法依估計可使用耐用年限計提。耐用年限屆滿仍繼續使用者，則依屆滿日起估計尚可使用之耐用年限及殘值，採直線法繼續提列折舊。耐用年限如下：

資產項目	耐用年限
房屋及建築	55年
機器設備	2~8年
模具設備	2~4年

運輸設備	5年
辦公設備	2~8年
什項設備	3年

固定資產倘以其相關可回收金額衡量帳面價值有重大減損時，就其減損部份認列減損損失。如已依法令辦理重估價，則其減損損失應先減少業主權益項下之未實現重估增值，如有不足，方於損益表認列損失。以前年度所認列之累計減損金額，嗣後若可回收金額增加時，即應予迴轉認列為利益，惟不得超過該項資產在未認列減損損失之情況下，減除應提列折舊後之帳面價值。

#### (九)遞延費用

係辦公室及廠房裝修費用等，按二年平均攤提。如發生減損，應依財務會計準則公報第三十五號「資產減損之會計處理準則」規定處理。

#### (十)遞延貸項－聯屬公司間未實現利益

係本公司與按權益法評價之被投資公司間順流交易(出售存貨)所產生之未實現利益。

#### (十一)退休金

本公司自民國八十七年底起，採用財務會計準則公報第十八號「退休金會計處理準則」，以民國八十七年十二月三十一日為衡量日完成精算，其累積給付義務超過退休金資產公平價值部份，於資產負債表認列最低退休金負債，並自民國八十八年一月一日起認列淨退休金成本，有關未認列過渡性淨資產或淨給付義務係按員工平均剩餘服務年限十五年採直線法攤銷。

「勞工退休金條例」自九十四年七月一日起施行，係屬確定提撥制退休辦法。勞工得選擇繼續適用「勞動基準法」有關之退休金規定，或適用該條例之退休金制度並保留適用該條例前之工作年資。依該條例規定，雇主每月負擔之勞工退休金提撥率，不得低於勞工每月工資百分之六。

屬確定提撥制之退休金，係於員工提供服務之期間，將應提撥之退休基金數額認列為當期費用。屬確定給付制之退休金係按精算結果認列。

#### (十二)外幣交易及外幣財務報表換算

1. 非衍生性商品之外幣交易所產生之各項外幣資產、負債、收入或費用，均應按交易日之即期匯率入帳。
2. 資產負債表日之外幣貨幣性資產或負債，應按該日之即期匯率予以調整，因調整而產生之兌換差額，應列為當期損益。但如屬本國企業與國外營運機構間具有長期投資性質之外幣墊款，其兌換差額應列入「換算調整數」科目，作為股東權益之調整項目。

資產負債表日之外幣非貨幣性資產或負債，依公平價值衡量者，按該日即期匯率調整而產生之兌換差額，其公平價值變動認列為股東權益調整項目者，兌換差額應列為股東權益調整項目；其公平價值變動認列為當期損益者，兌換差額應列為當期損益。非依公平價值衡量者，應按交易日之歷史匯率衡量。

3. 結清外幣資產或負債所產生之兌換差額，應列為當期損益。
4. 本公司以權益法評價之國外轉投資事業外幣財務報表，係依下列基礎換算為新台幣：所有資產及負債係以資產負債表日匯率換算；股東權益中除期初保留盈餘以上年度期末換算後餘額結轉外，餘均按歷史匯率換算；損益科目則依當年度加權平均匯率換算。對於國外轉投資事業外幣財務報表換算所產生之兌換差額，應列入「換算調整數」科目，作為股東權益之調整項目。

### (十三) 收入認列方法

收入於已實現或可實現且已賺得時認列。當雙方交易存在，商品已交付且風險及報酬已移轉、勞務已提供或資產已提供他人使用，價款係屬固定或可決定且價款收現性可合理確定時，方可認列收入。

### (十四) 所得稅

當期應付所得稅費用係按當年度課稅所得及稅率計算。以前年度所得稅之調整若為估計變動，則列為調整年度所得稅費用之調整項目。未分配盈餘加徵10%營利事業所得稅部分，應俟股東會決議盈餘分配案後列為當年度之費用。

本公司依財務會計準則公報第二十二號「所得稅之會計處理準則」之規定作跨期間與同期間之所得稅分攤。將應課稅暫時性差異所產生之所得稅影響數認列為遞延所得稅負債，將可減除暫時性差異、虧損扣抵及所得稅抵減所產生之所得稅影響數認列為遞延所得稅資產，再評估其遞延所得稅資產之可實現性，認列其備抵評價金額。

「所得基本稅額條例」自九十五年一月一日開始施行，其計算基礎係依所得稅法規定計算之課稅所得額，再加計所得稅法及其他法律所享有之租稅減免，按行政院訂定之稅率(百分之十)計算基本稅額，該基本稅額與按所得稅法規定計算之稅額相較，擇其高者繳納當年度之所得稅，本公司已將其影響考量於當期所得稅中。

### (十五) 每股盈餘

普通股每股盈餘係就已發行之普通股股數按加權平均法計算；以盈餘及資本公積轉增資之股數，則採追溯調整計算。

## 三、會計變動之理由及其影響

- (一) 本公司自民國九十四年度起，適用財務會計準則公報第三十五號「資產減損之會計處理準則」，自九十四年度第一季就有減損跡象之資產進行減損測試，認列減損損失金額7,673仟元，惟第三季已出售其中部分資產，減損損失迴轉2,503仟元，年度內計認列5,170仟元。此項會計原則變動對民國九十四年度本期淨利及每股盈餘分別減少5,170仟元及0.08元。
- (二) 本公司自九十五年一月一日起，採用新發布之財務會計準則公報第三十四號「金融商品之會計處理準則」及第三十六號「金融商品之表達與揭露」，以及各號公報配合新修訂之條文。對於金融商品之評價方法，九十四年與九十五年度採用不同之會計政策者，說明如下：

## 短期投資

具公開市場、隨時可以出售變現，且不以控制被投資公司或與其建立密切業務關係為目的之證券列為短期投資，採成本與市價孰低法評價，跌價損失列入當期損益。投資上市(櫃)證券係以會計年度最末一個月之平均收盤價為市價之基礎。

## 長期股權投資

持有未上市公司股票及有積極意圖與能力長期持有之上市公司股票列為長期投資。持有普通股股權比例在百分之二十以下者，如被投資公司為上市、上櫃公司，按成本與市價孰低評價，「未實現長投跌價損失」列為股東權益之減項。

- (三)首次適用前述新公報及相關公報修訂條文時，本公司將金融資產予以適當分類，原始帳列金額之調整，屬以公平價值衡量且公平價值變動認列為損益之金融商品者，列為會計原則變動累積影響數。

首次適用上述公報之影響數彙總如下：

	列為會計原則變動 累積影響數(稅後)
公平價值變動列入損益之金融資產	<u>7,290仟元</u>

以上會計變動，使九十五年本期淨利增加7,290仟元，稅後每股盈餘增加0.10元。

- (四)配合本公司自九十五年一月一日起採用新發布及修訂之財務會計準則公報，九十四年度財務報表予以重分類如下：

	94年12月31日 (重分類前)	94年12月31日 (重分類後)
<u>資產負債表</u>		
短期投資	133,834	—
採成本法之長期投資	15,726	—
公平價值變動列入損益之金融資產—流動	—	133,834
以成本衡量之金融資產—非流動	—	15,726

## 四、重要會計科目說明

### 1. 現金及約當現金

	95年12月31日	94年12月31日
零用金	48	30
銀行存款	364,051	503,731
約當現金—短期票券	49,918	160,390
合 計	<u>414,017</u>	<u>664,151</u>

約當現金—短期票券係三個月內到期之附買回商業本票，以總額法入帳。



## 2. 公平價值變動列入損益之金融資產—流動

本公司分類為交易目的之金融資產相關資訊如下：

	95年12月31日	94年12月31日
基金受益憑證	346,100	133,834
加：交易目的金融資產評價調整	6,939	0
合 計	353,039	133,834

## 3. 應收票據、應收帳款、應收關係企業帳款及其他應收款—關係人淨額

	95年12月31日	94年12月31日
應收票據	13,412	12,445
減：備抵呆帳	(134)	(124)
應收票據淨額	13,278	12,321
應收帳款	227,697	185,407
減：備抵呆帳	(25,218)	(35,474)
應收帳款淨額	202,479	149,933
應收關係企業帳款	181,575	151,813
減：轉列其他應收款	(40,205)	0
減：備抵呆帳	(19,992)	(33,122)
應收關係企業帳款淨額	121,378	118,691
其他應收款—關係人	40,205	0
減：備抵呆帳	(20,165)	0
其他應收款—關係人淨額	20,040	0

## 4. 存貨淨額

(1) 存貨淨額包括：

	95年12月31日	94年12月31日
商 品	5	11
原 料	228,175	164,783
在 製 品	25,847	11,652
製 成 品	30,846	15,190
小 計	284,873	191,636
減：備抵存貨跌價損失	(46,210)	(33,158)
淨 額	238,663	158,478

(2)截至民國九十五年及九十四年十二月三十一日止，存貨投保金額分別為150,000千元及150,000千元。

5. 以成本衡量之金融資產－非流動

95年12月31日

(1)國內非上市(櫃)普通股：

被投資公司	股數	原始投資金額	帳列金額	持股比率
汎揚創業投資股份有限公司	1,000,000	NT 10,000千元	10,000	1.65%

(2)國外非上市(櫃)普通股：

被投資公司	股數	原始投資金額	帳列金額	持股比率
JRC International Pty Limited	760	AU 190千元	1,570	19.00%
WELCOM DESIGN K.K	150	JPY 7,500千元	2,288	15.00%
DRAUPNIR A/S	425	DKR 439千元	1,868	25.00%
小計			5,726	
合計			15,726	

94年12月31日

(1)國內非上市(櫃)普通股

被投資公司	股數	原始投資金額	帳列金額	持股比率
汎揚創業投資股份有限公司	1,000,000	NT 10,000千元	10,000	1.65%

(2)國外非上市(櫃)普通股

被投資公司	股數	原始投資金額	帳列金額	持股比率
JRC International Pty Limited	760	AU 190千元	1,570	19.00%
WELCOM DESIGN K.K	150	JPY 7,500千元	2,288	15.00%
DRAUPNIR A/S	425	DKR 439千元	1,868	25.00%
小計			5,726	
合計			15,726	

(1)本公司所持有之上述股票投資，因無活絡市場公開報價且其公平價值無法可靠衡量，故以成本衡量。

(2)本公司於民國八十九年一月三十一日經董事會決議通過，投資丹麥DRAUPNIR A/S公司計丹麥幣439仟元(折合台幣1,868仟元)，持股比例為25%，惟本公司對該公司之經營管理並不具有重大影響力，且亦未擔任該公司任何董監事席位，故未採用權益法評價。

#### 6. 採權益法之長期股權投資

##### 95年12月31日

被投資公司	股數	原始投資金額	帳列金額	持股比例
Syntech West, Inc.	2,000,000股	USD 2,300仟元	<u>4,494仟元</u>	100.00%

##### 94年12月31日

被投資公司	股數	原始投資金額	帳列金額	持股比例
Syntech West, Inc.	1,500,000股	USD 1,500仟元	<u>14,348仟元</u>	100.00%

(1)本公司於民國八十九年十一月二十一日經董事會決議通過，投資設立美國子公司 Syntech West, Inc.計美金50仟元(折合台幣1,634仟元)，持股比例為100%，並採權益法評價，並分別於九十二年六月二十六日增加投資美金100仟元(折合台幣3,468仟元)、九十四年十一月三十日增加投資美金1,350仟元(折合台幣45,238仟元)及九十五年十二月二十八日增加投資美金800仟元(折合台幣26,051仟元)。依據會計師查核簽證之財務報表於民國九十五年及九十四年度分別認列投資損失35,632仟元及19,360仟元。另本公司意圖繼續支持被投資公司，於投資之帳面價值發生貸方餘額時，在資產負債表中列為負債，九十四年度因投資損失而認列之遞延貸項計19,360仟元，惟因九十四年底增加投資金額，故迴轉遞延貸項並沖轉長期股權投資計30,890仟元；九十五年度因投資損失及累積換算調整數而沖轉之長期股權投資計35,905仟元。

(2)本公司與被投資公司間順流交易所產生之損益於當季止尚未實現者計九十五年及九十四年度分別為38,751仟元及40,967仟元，已依規定予以銷除。

#### 7. 預付長期投資款

本公司為籌劃投資大陸市場，擬經第三地區薩摩亞CIPHERLAB LIMITED投資大陸市場，其主要營業項目係於大陸地區從事企業管理、諮詢等業務。截至民國九十五年十二月三十一日止，CIPHERLAB LIMITED投資大陸市場活動尚未開始，本季已匯出投資款美金230仟元(約台幣7,510仟元)，帳列預付長期投資款。

## 8. 固定資產

95年12月31日

項 目	成 本	累 計 折 舊	累 計 減 損	未 折 減 餘 額
土 地	57,996	0	0	57,996
房屋建築	54,076	8,700	5,170	40,206
機器設備	11,083	6,762	0	4,321
模具設備	61,460	54,208	0	7,252
運輸設備	3,188	2,796	0	392
辦公設備	52,084	41,146	0	10,938
什項設備	589	589	0	0
小 計	240,476	114,201	5,170	121,105
預付設備款	342	0	0	342
合 計	240,818	114,201	5,170	121,447

94年12月31日

項 目	成 本	累 計 折 舊	累 計 減 損	未 折 減 餘 額
土 地	57,996	0	0	57,996
房屋建築	54,076	7,734	5,170	41,172
機器設備	10,266	4,765	0	5,501
模具設備	56,231	43,295	0	12,936
運輸設備	4,255	2,918	0	1,337
辦公設備	50,724	38,006	0	12,718
什項設備	589	523	0	66
小 計	234,137	97,241	5,170	131,726
預付設備款	595	0	0	595
合 計	234,732	97,241	5,170	132,321

(1)截至民國九十五年及九十四年十二月三十一日止，固定資產投保金額分別為91,287仟元及91,925仟元。

(2)本公司之固定資產並無抵質押之情事。

(3)本公司民國九十五年及九十四年十二月三十一日依固定資產之相關可回收金額作資產減損評估，分別認列減損損失0仟元及5,170仟元，帳列營業外費用及損失—減損損失項下。

(4)民國九十五年及九十四年度均無利息資本化之情形。

## 9. 短期借款

(1)短期借款包括：

95年12月31日			
借款機構	借款性質	金額	擔保品
華南銀行	透支戶	271	無
兆豐國際商銀	購料借款	13,740	無
華南銀行	購料借款	3,365	無
合計		17,376	

94年12月31日			
借款機構	借款性質	金額	擔保品
華南銀行	透支戶	13	無
華南銀行	購料借款	2,977	無
玉山銀行	購料借款	1,781	無
合計		4,771	

(2)上項借款九十五年及九十四年度利率區間分別為3.000%~4.089%及1.850%~3.625%。

## 10. 股本

- (1)民國九十四年一月一日額定股本為600,000仟元，分為60,000,000股，每股面額10元。實收股本500,039仟元，分為50,003,858股，每股面額10元。
- (2)民國九十四年五月二十五日經股東會決議通過，以未分配盈餘105,008仟元及員工紅利16,803仟元轉增資發行新股，共發行新股12,181,110股，增資後實收股本為621,850仟元，分為62,184,968股，每股面額10元，增資變更登記於九十四年八月一日經經濟部核准在案。
- (3)民國九十五年四月二十五日經股東會決議通過，以未分配盈餘74,622仟元及員工紅利13,339仟元轉增資發行新股，共發行新股8,796,152股，增資後實收股本為709,811仟元，分為70,981,120股，增資變更登記已於九十五年六月二十一日經經濟部核准在案。
- (4)截至民國九十五年十二月三十一日止，額定股本為900,000仟元，實收股本709,811仟元。

## 11. 資本公積

- (1)依九十年十一月十四日修訂之公司法，已刪除第二百三十八條資本公積之規定，且增訂第二百四十一條第一項第一款及第二款規定，超過票面金額發行股票所得之溢價及受領贈與之所得可撥充資本，其撥充資本之比率，以九十一年一月三十一日修正證券交易法施行細則第八條規定每年撥充之合計金額不得超過實收資本額百分之十。

(2)民國九十五年及九十四年十二月三十一日帳列資本公積1,101仟元係現金增資溢價。

## 12. 法定盈餘公積

依公司章程規定，公司分派盈餘時，應先彌補虧損及提列盈餘百分之十為法定盈餘公積，但法定盈餘公積已達資本總額時，不在此限。法定盈餘公積除彌補公司虧損外，不得使用之。唯當公司無虧損且該項公積已達實收資本百分之五十時，得依股東會決議將法定盈餘公積撥充資本，按股東原有股份之比例發給新股，並以撥充其半數為限。

## 13. 盈餘分配

(1)依本公司章程規定，年度總決算如有盈餘，應先提繳稅款，彌補已往年度虧損，次提百分之十為法定盈餘公積，並依法提列特別盈餘公積後，依下列順序分派之：

A. 員工紅利：百分之0.5~10。

B. 董事監察人酬勞：百分之三。

C. 其餘盈餘由董事會作成盈餘分配案報請股東會核定之。

(2)本公司九十四年度盈餘分配案已於九十五年三月七日經董事會決議，並於九十五年四月二十五日經股東會決議通過，提列法定公積43,566仟元，分派董監酬勞現金13,070仟元，員工股票紅利13,339仟元，員工現金紅利27,739仟元，現金股利261,177仟元，股票股利74,622仟元。九十五年度分配九十四年度盈餘之稅額扣抵比率為33.09%。考慮配發員工紅利及董監酬勞後之追溯調整設算每股盈餘為5.57元。

(3)本公司董事會通過及股東會決議之員工紅利及董監酬勞相關資訊，可自公開資訊觀測站等管道查詢。董事會通過擬議之配發情形與實際配發相同，並無差異。

(4)本公司截至九十五年十二月三十一日止，未含本期損益計有未分配盈餘4,576仟元，其中屬八十六年度以前者為1,561仟元。股東可扣抵稅額帳戶餘額為77,966仟元，預計九十六年度分配九十五年度盈餘之稅額扣抵比率為33.44%。

(5)本公司股利政策如下：

本公司股利政策將考量公司所處環境，未來資金需求、長期財務規劃，及股東對現金流入之需求，作為股利發放之依據。本公司目前產業屬成長期，獲利持續成長且財務結構健全在維持每股獲利穩定下，現金股利發放不得低於股利總額百分之十。

#### 14. 所得稅

(1) 九十五年度及九十四年度之應付所得稅列示如下：

	95年12月31日	94年12月31日
課稅所得按法定稅率計算之所得稅	131,599	149,173
加：前年度未分配盈餘加徵10%之 所得稅費用	457	4,632
預計所得稅	132,056	153,805
減：扣繳稅款	(741)	(324)
暫繳稅款	(74,605)	(63,068)
投資抵減	(21,970)	(14,199)
應付所得稅淨額	34,740	76,214

(2) 九十五年及九十四年度之遞延所得稅負債與資產如下：

	95年12月31日	94年12月31日
A. 產生遞延所得稅資產或負債之 暫時性差異：		
依權益法認列投資損失所產生 之可減除暫時性差異	73,916	38,284
備抵呆帳超限數所產生之可減 除暫時性差異	61,282	65,030
未實現銷貨毛利所產生之可減 除暫時性差異	38,751	40,967
未實現兌換損失(收益)所產生 之應課稅暫時性差異	1,945	1,335
未實現存貨跌價損失所產生之 可減除暫時性差異	46,210	33,158
退休金超限數所產生之可減除 暫時性差異	15,607	15,607
未實現減損損失所產生之可減 除暫時性差異	5,170	5,170
B. 淨遞延所得稅資產—流動	37,071	34,092
遞延所得稅負債—流動	(1,759)	(221)
流動遞延所得稅資產與負債互 抵後淨額	35,312	34,681

C. 遞延所得稅資產－非流動	23,673	14,765
備抵評價－遞延所得稅資產－非流動	0	0
淨遞延所得稅資產－非流動	23,673	14,765
D. 繼續營業部門之應付所得稅		
(當期所得稅費用)	109,628	134,974
未分配盈餘加徵10%之所得稅費用	457	4,632
遞延所得稅費用(利益)	(9,539)	(10,227)
以前年度所得稅(高)低估數	(937)	(3,984)
分離課稅稅款	429	558
所得稅費用	100,038	125,953

(3)本公司民國九十三年度(含)以前之營利事業所得稅結算申報案件，業經稅捐稽徵機關核定在案。

(4)兩稅合一相關資訊：

	95年12月31日	94年12月31日
可扣抵稅額帳戶餘額	77,966	71,181
	95年度	94年度
預計盈餘分配之稅額扣抵比率	33.44%(預計)	33.09%(實際)

(5)未分配盈餘相關資訊：

	95年12月31日	94年12月31日
八十六年度(含)以前未分配盈餘	1,561	1,561
八十七年度以後未分配盈餘	3,015	866
合 計	4,576	2,427

#### 15. 每股盈餘

	95年12月31日	94年12月31日
期初流通在外加權平均股數	62,184,968股	50,003,858股
加：94年7月6日員工紅利 轉增資發行新股	—	1,680,300股
94年7月6日保留盈餘 轉增資發行新股	—	10,500,810股
95年6月21日員工紅利 轉增資發行新股	1,333,956股	1,333,956股
95年6月21日保留盈餘 轉增資發行新股	7,462,196股	7,462,196股
期末流通在外加權平均股數 (追溯調整)	70,981,120股	70,981,120股



繼續營業部門稅前淨利	494,418	561,615
所得稅費用	(100,038)	(125,953)
繼續營業部門淨利	394,380	435,662
會計原則變動累積影響數	7,290	—
本期淨利	401,670	435,662
每股盈餘(元)		
繼續營業部門稅前淨利	6.97	7.91
所得稅費用	(1.41)	(1.77)
繼續營業部門淨利	5.56	6.14
會計原則變動累積影響數	0.10	—
本期淨利	5.66	6.14

#### 16. 員工退休金

淨退休金成本組成項目如下：

	95 年 度	94 年 度
服務成本	680	2,547
利息成本	898	1,179
退休基金資產之預期報酬	(227)	(187)
攤銷與遞延數	179	588
淨退休金成本	1,530	4,127

民國九十五年及九十四年十二月三十一日之基金提撥狀況與帳載應計退休金負債調節如下：

	95年12月31日	94年12月31日
給付義務：		
既得給付義務	0	0
非既得給付義務	(17,016)	(15,637)
累積給付義務	(17,016)	(15,637)
未來薪資增加之影響數	(10,336)	(10,014)
預計給付義務	(27,352)	(25,651)
退休金基金資產公平價值	10,276	8,397
提撥狀況	(17,076)	(17,254)
未認列過渡性淨給付義務	1,256	1,435
未認列退休金損(益)	(664)	(543)
補列之應計退休金負債	0	0
應計退休金負債	(16,484)	(16,362)
遞延退休金成本	0	0

主要精算假設如下：

	95 年 度	94 年 度
折 現 率	3.50%	3.50%
未來薪資水準增加率	3.00%	3.00%
退休基金資產預期投資報酬率	2.50%	2.50%

17. 本期發生之用人、折舊、折耗及攤銷費用功能別彙總表

功能別 性質別	95 年 度			94 年 度		
	屬於營業 成本者	屬於營業 費用者	合 計	屬於營業 成本者	屬於營業 費用者	合 計
用人費用	50,303	113,479	163,782	39,247	76,786	116,033
薪資費用	43,379	101,986	145,365	32,755	66,293	99,048
勞健保費用	3,165	5,459	8,624	2,826	4,623	7,449
退休金費用	2,206	4,149	6,355	2,250	4,129	6,379
其他用人費用	1,553	1,885	3,438	1,416	1,741	3,157
折舊費用	13,890	6,882	20,772	12,942	7,423	20,365
攤銷費用	648	2,322	2,970	715	3,267	3,982

五、關係人交易

1. 關係人之名稱及關係

關 係 人 名 稱

與 本 公 司 之 關 係

Syntech West, Inc.

本公司採權益法評價之被投資公司

2. 與關係人間之重大交易事項

(1) 銷 貨

	95 年 度		94 年 度	
	金 額	佔本公司 銷貨淨額 百分比	金 額	佔本公司 銷貨淨額 百分比
Syntech West, Inc.	185,818	13.88%	171,389	13.17%

上開與關係人之銷貨計價標準與一般客戶相當，而收款條件為月結60~210天，一般客戶則為月結30~180天。

(2) 應收關係企業帳款

	95年12月31日		94年12月31日	
	金 額	佔該科目 餘 額 百分比	金 額	佔該科目 餘 額 百分比
Syntech West, Inc.	141,370	100.00%	151,813	100.00%

### (3)其他應收款

	95年12月31日		94年12月31日	
	金額	佔其他 應收款 百分比	金額	佔其他 應收款 百分比
Syntech West, Inc.	40,205	92.42%	—	—

截至九十五年十二月底止，對Syntech West, Inc.公司之應收帳款合計181,575仟元，其中40,079仟元之帳齡為211~330天，126仟元為360天，計40,205仟元，已逾授信期間，依規定轉列其他應收款科目。對Syntech West, Inc.公司之應收款項合計提列備抵呆帳40,157仟元。

### 六、質押之資產

本公司下列資產(按帳面淨額列示)業經提供作為本公司之保證金：

	95年12月31日	94年12月31日
海關稅額保證金－質押定存	500	—

### 七、重大承諾事項及或有事項

截至民國九十五年及九十四年十二月三十一日止，本公司計有下列重大之承諾及或有事項：

(一)已開發未使用信用狀：

幣別	95年12月31日		94年12月31日	
	信用狀總額	已繳保證金	信用狀總額	已繳保證金
台幣	23,817仟元	0	22,408仟元	0
美金	33仟元	0	119仟元	0

(二)截至民國九十五年及九十四年十二月三十一日止，本公司開出存出保證票據明細如下：

1. 提供作為本公司銀行借款之保證票據

收受人	95年12月31日	94年12月31日
華南銀行	70,000 仟元	70,000 仟元
兆豐國際商銀	55,100 仟元	54,200 仟元
聯邦票券金融 股份有限公司	20,000 仟元	20,000 仟元
土地銀行	30,000 仟元	30,000 仟元
玉山銀行	50,000 仟元	50,000 仟元
合計	225,100 仟元	224,200 仟元

2. 民國九十四年本公司因業務往來關係為A.P.ESSE S.R.L.(義大利)之銀行借款保證計新台幣3,118仟元(8萬歐元)，並就前項保證分別開立保證票據，金額為4,320仟元。九十五年無前項借款保證。

八、重大之災害損失

無此事項。

九、重大之期後事項

無此事項。

十、其他

1. 本公司九十五年及九十四年並無從事任何衍生性金融商品交易。
2. 非衍生性金融商品之公平價值

非衍生性金融商品	95年12月31日		94年12月31日	
	帳面價值	公平價值	帳面價值	公平價值
<u>資 產</u>				
現金及約當現金	414,017	414,017	664,151	664,151
公平價值變動列入 損益之金融商品				
— 流動	353,039	353,039	133,834	141,123
應收款項淨額	360,473	360,473	283,355	283,355
以成本衡量之金融 資產—非流動	15,726	—	15,726	—
採權益法之長期股 權投資	4,494	4,494	14,348	14,348
預付長期投資款	7,510	—	—	—
存出保證金	5,488	5,488	5,835	5,835
<u>負 債</u>				
短期借款	17,376	17,376	4,771	4,771
應付款項	267,703	267,703	229,128	229,128
應計退休金負債	16,484	16,484	16,362	16,362

本公司估計金融商品公平價值所使用之方法及假設如下：

- (1) 短期金融商品以其在資產負債表上之帳面價值估計其公平價值，因為此類商品到期日甚近，其帳面價值應屬估計公平價值之合理基礎。此方法應用於現金及約當現金、應收款項、短期借款及應付款項。

- (2) 公平價值變動列入損益之金融資產、採權益法之長期股權投資如有市場價值可循時，則以此市場價格為公平價值。
- (3) 存出保證金之未來收現金額與帳面金額相近，故以帳面金額為公平價值。
- (4) 應計退休金負債係以民國九十五年及九十四年十二月三十一日為衡量日之退休金精算報告中所列示之應計退休金負債金額為公平價值。
3. 本公司金融資產及金融負債之公平價值，以活絡市場之公開報價直接決定者，及以評價方法估計者分別為：

非衍生性金融商品	公開報價決定之金額		評價方法估計之金額	
	95年12月31日	94年12月31日	95年12月31日	94年12月31日
<u>資 產</u>				
現金及約當現金	414,017	664,151	—	—
公平價值變動列入 損益之金融商品				
— 流動	353,039	141,123	—	—
應收款項淨額	—	—	360,473	283,355
採權益法之長期股 權投資	—	—	4,494	14,348
存出保證金	—	—	5,488	5,835
<u>負 債</u>				
短期借款	17,376	4,771	—	—
應付款項	—	—	267,703	229,128
應計退休金負債	—	—	16,484	16,362

#### 財務風險資訊

##### 市場風險

本公司所持有之交易目的金融商品公平價值，將受價格風險影響。

##### 流動性風險

本公司之營運資金足以支應，故未有因無法籌措資金以履行合約義務之流動性風險。

本公司投資之以成本衡量金融資產均無活絡市場，故預期具有重大流動性風險。本公司投資之交易目的證券投資均具有活絡市場，故預期可輕易在市場上以接近公平價值之價格迅速出售。

4. 其 他： 無。

十一、附註揭露事項

1. 重大交易事項相關資訊

(1) 對他人資金融通：無。

(2) 對他人背書保證：

95年12月31日

單位：新台幣仟元

編號	背書保證者 公司名稱	背書保證對象		對單一企業背書 保證限額 (本公司淨值20%)	本期最高 背書保證 餘額	期末背書 保證餘額	以財產擔 保之背書 保證金額	累計背書保證金額 佔最近期財務報表 淨值之比率	背書保證 最高限額 (本公司淨值50%)
		公司名稱	關係						
0	欣技資訊 (股)公司	A.P ESSE s.r.l	有業務往來 關係之公司	247,868	3,118	0	0	—	619,670

## (3) 期末持有有價證券：

95年12月31日

單位：新台幣仟元

有價證券 種類	有價證券名稱	與有價證券發行人 本公司之關係	帳列科目	期 末			
				單位數	帳面金額	比率	市價
股票	Syntech West, Inc.	採權益法評價之被投資公司	採權益法之長期股權投資	2,000,000	4,494	100.00%	
"	JRC International Pty Limited	—	以成本衡量之金融資產—非流動	760	1,570	19.00%	
"	汎揚創業投資股份有限公司	—	"	1,000,000	10,000	1.65%	
"	DRAUPNIR A/S	—	"	425	1,868	25.00%	
"	WELCOM DESIGN K.K.	—	"	150	2,288	15.00%	
	小計				15,726		
	合計				20,220		
基金	復華人生目標平衡基金	—	公平價值變動列入損益之金融資產—流動	2,000,000.00	23,446	—	25,116
"	復華傳家二號平衡基金	—	"	1,004,661.60	13,562	—	14,560
"	復華全球平衡基金	—	"	1,000,000.00	10,910	—	11,250
"	凱基金融資產證券化基金	—	"	2,995,746.04	30,107	—	30,638
"	復華優利基金	—	"	2,000,000.00	20,000	—	20,360
"	復華有利債券基金	—	"	818,331.00	10,072	—	10,154
"	傳山策略性成長基金	—	"	1,833,785.70	18,366	—	20,380
"	台壽保所羅門債券基金	—	"	1,719,757.08	20,000	—	20,054
"	匯豐五福全球債券基金	—	"	2,929,440.40	30,000	—	30,618
"	凱基藍海策略基金	—	"	3,000,000.00	30,000	—	29,370

(接下頁)

(承上頁)

有價證券 種類	有價證券名稱	與有價證券發行人 本公司之關係	帳列科目	期 末			
				單位數	帳面金額	比率	市價
基金	元大泛歐股票型成長基金	—	公平價值變動列入損益之金融資產—流動	2,624,671.90	30,000	—	30,053
"	兆豐國際平衡基金	—	"	1,035,679.15	10,000	—	10,266
"	匯豐安富基金	—	"	542,593.60	10,000	—	10,293
"	復華奧林匹克全球組合基金	—	"	897,666.10	10,000	—	10,072
"	兆豐國際寶鑽債券基金	—	"	870,389.93	10,004	—	10,013
"	復華全球債券基金	—	"	1,968,451.80	20,000	—	20,255
"	台壽保閣來寶全球組合基金	—	"	826,446.28	10,000	—	10,033
"	台壽保私募集利策略二號	—	"	995,024.88	10,000	—	10,040
"	摩根富林明歐洲動力巨型基金	—	"	32,338.71	15,010	—	14,945
"	摩根富林明美國複合收益基金	—	"	38,891.81	14,623	—	14,569
			交易目的金融資產評價調整		6,939		
	合 計				353,039		353,039

(4) 本期累積買進、賣出同一有價證券之金額達新台幣一億元或實收資本額百分之二十以上者： 無。

(5) 取得不動產之金額達新台幣一億元或實收資本額百分之二十以上者： 無。

(6) 處分不動產之金額達新台幣一億元或實收資本額百分之二十以上者： 無。



(7)與關係人進、銷貨交易金額達新台幣一億元或實收資本額百分之二十以上者：

單位：新台幣仟元

進(銷)貨之公司	交易人名稱	與交易人之關係	交易情形				交易條件與一般交易不同之情形及原因		應收(付)票據、帳款		備註
			進(銷)貨	金額	佔總進(銷)貨之比率	授信期間	單價	授信期間	餘額	佔總應收(付)票據帳款之比率	
本公司	Syntech West, Inc.	本公司之子公司	銷貨	185,818	13.88%	60~210天	並無重大差異	60~210天	181,575	39.23%	

(8)應收關係人款項達新台幣一億元或實收資本額百分之二十以上者：

單位：新台幣仟元

帳列應收款項之公司	交易人名稱	與交易人之關係	應收關係人款項餘額	週轉率	逾期應收款項		期後收回金額	提列備抵呆帳金額
					金額	處理方式		
本公司	Syntech West, Inc.	本公司之子公司	181,575	1.43	40,205	轉列其他應收款並依帳齡提列備抵呆帳	32,269	40,157

(9)從事衍生性商品交易者：無。

## 2. 轉投資事項相關資訊

(1)對被投資公司直接或間接具有重大影響力者，其相關資訊如下：

95年12月31日

單位：新台幣/美金仟元

被投資公司名稱	地址	主要營業項目	原始投資金額		本公司持有			被投資公司本期(損)益	本公司認列之投資(損)益	備註
			本期期末	上期期末	股數	比率	帳面金額			
Syntech West, Inc.	3404-57th Street NW, Suite B&D Gig Harbor, WA 98335 USA	銷售電子產品	USD 2,300	USD 1,500	2,000,000	100.00%	4,494	(USD 1,098)	(NTD 35,632)	

(2)對被投資公司直接或間接具有控制力者，該被投資公司應揭露之重大交易事項相關資訊：無。

### 3. 大陸投資資訊

95年度

單位：除另予註明者外，係新台幣仟元

大陸被投資公司名稱	主要營業項目	實收資本額	投資方式	本期期初自台灣匯出累積投資金額	本期匯出或收回投資金額		本期期末自台灣匯出累積投資金額	本公司直接或間接投資之持股比例	本期認列投資損益	期末投資帳面價值	截至本期止已匯回台灣之投資收益	本期期末自台灣匯出赴大陸地區投資金額	經濟部投資審會核准投資金額	依經濟部投資審會規定赴大陸地區投資限額
					匯出	收回								
賽弗萊電子貿易(上海)有限公司	買賣業務	7,510 (USD230)	(二)	—	7,510 (USD230)	—	7,510 (USD230)	100%	(註一)	—	—	7,510 (USD230)	7,510 (USD230)	495,736

註一：本公司為籌劃投資大陸市場，擬經第三地區薩摩亞CIPHERLAB LIMITED投資大陸市場，截至民國九十五年十二月三十一日止，因尚未取得營業執照，未正式營運，故此項投資款帳列預付投資款。

4. 與大陸投資公司直接或間接經由第三地區事業所發生之重大交易事項，暨其價格、付款條件、未實現損益：無。

## 十二、部門別財務資訊

### 1. 產業別資訊：

本公司係單一產業經營之企業，主要經營業務為磁卡閱讀機、條碼閱讀機等電子電腦器材之製造買賣。

### 2. 地區別財務資訊：

單位：新台幣仟元

區域別	年 度	營 業 收 入				
		當 地 區 營 業 收 入	其他地區 間移轉性 營 業 收 入	合 計	營 業 利 益	可 辨 認 資 產
國 內 (台灣)	95年度	1,338,337	—	1,338,337	504,259	1,595,737
	94年度	1,301,371	—	1,301,371	557,673	1,463,214

### 3. 內外銷總金額及對各重要地區之外銷金額：

單位：新台幣仟元

項 目	年 度	95 年 度		94 年 度	
		小 計	合 計	小 計	合 計
國內地區(即台灣)內銷之營業收入			98,162		90,238
國內地區(即台灣)外銷之營業收入					
亞 洲		225,278		257,262	
美 洲		386,552		222,630	
歐 洲		581,016		691,236	
其他地區		47,329		40,005	
外銷之營業收入			1,240,175		1,211,133
營業收入淨額			1,338,337		1,301,371

### 4. 重要客戶資訊：

95 年 度			94 年 度		
客戶名稱	銷貨金額	占營業收入 淨額比例	客戶名稱	銷貨金額	占營業收入 淨額比例
Syntech West, Inc.	185,818	13.88%	Syntech West, Inc.	171,389	13.17%

五、最近年度經會計師查核簽證之母子公司合併財務報表：

欣技資訊股份有限公司及其子公司  
會計師查核報告書

欣技資訊股份有限公司及其子公司民國九十五年十二月三十一日及民國九十四年十二月三十一日之合併資產負債表，暨民國九十五年一月一日至十二月三十一日及民國九十四年一月一日至十二月三十一日之合併損益表、合併股東權益變動表及合併現金流量表，業經本會計師查核竣事。上開合併財務報表之編製係管理階層之責任，本會計師之責任則為根據查核結果對上開合併財務報表表示意見。

本會計師係依照「會計師查核簽證財務報表規則」暨一般公認審計準則規劃並執行查核工作，以合理確信財務報表有無重大不實表達。此項查核工作包括以抽查方式獲取財務報表所列金額及所揭露事項之查核證據、評估管理階層編製財務報表所採用之會計原則及所作之重大會計估計，暨評估財務報表整體之表達。本會計師相信此項查核工作可對所表示之意見提供合理之依據。

依本會計師之意見，第一段所述合併財務報表在所有重大方面係依照「證券發行人財務報告編製準則」、商業會計法、商業會計處理準則及一般公認會計原則編製，足以允當表達欣技資訊股份有限公司及其子公司民國九十五年及九十四年十二月三十一日之財務狀況，暨民國九十五年及九十四年一月一日至十二月三十一日之經營成果與現金流量。

如財務報表附註三所述，欣技資訊股份有限公司及其子公司自民國九十五年一月一日起，採用新發布之財務會計準則公報第三十四號「金融商品之會計處理準則」及第三十六號「金融商品之表達與揭露」，以及其他相關公報配合新修訂之條文。

此 致

欣技資訊股份有限公司 公鑒

廣信益群會計師事務所

地 址：台北市復興北路一七九號五樓

電 話：2717-5678（十線）

證期局核准簽證字號：(77)台財證(一)第 217 號

(91)台財證(六)第 0910160912 號

會計師：

陳 永 琳



蘇 真 愛



中 華 民 國 九 十 六 年 三 月 二 十 六 日

欣技資訊股份有限公司及其子公司  
合併資產負債表

民國九十五年及九十四年十二月三十一日

單位：新台幣仟元

代碼	資產	95年12月31日		94年12月31日		95年12月31日		94年12月31日	
		金額	%	金額	%	金額	%	金額	%
11-12	流動資產	460,472	29.49	712,809	49.91	17,376	1.11	4,771	0.33
110-	現金及約當現金(附註二及四.1)	353,039	22.61	133,834	9.37	51,308	3.29	35,520	2.49
131-	應收帳款淨額(附註二及四.2)	13,278	0.85	12,321	0.86	104,221	6.67	76,801	5.38
112-	應收帳款淨額(附註二及四.3)	225,456	14.44	155,874	10.91	34,740	2.22	76,214	5.33
114-	其他應收款	3,298	0.21	2,410	0.17	81,155	5.20	45,812	3.21
116-117	存貨淨額(附註二及四.4)	271,846	17.41	190,251	13.32	15,274	0.98	31,215	2.19
121-	預付款項	5,269	0.34	3,625	0.25	1,581	0.10	1,737	0.12
126-	其他流動資產	7,779	0.50	5,587	0.04				
128-	遞延所得稅資產(附註二及四.13)	35,312	2.26	34,681	2.43				
1286	受限制資產(附註六)	500	0.03						
1291	流動資產合計	1,376,249	88.14	1,246,392	87.26	305,655	19.57	272,070	19.05
14-	基金及投資								
1481	以成本衡量之金融資產-非流動					16,484	1.06	16,362	1.14
1425	預付長期投資款(附註四.6)	15,726	1.01	15,726	1.10	16,484	1.06	16,362	1.14
	投資合計	23,236	1.49	15,726	1.10	322,139	20.63	288,432	20.19
15-16	固定資產(附註二及四.7)								
1501	土地	57,996	3.71	57,996	4.06				
1521	房屋及建築	54,076	3.46	54,076	3.79				
1531	機器設備	11,083	0.71	10,266	0.72	709,811	45.46	621,850	43.53
1537	模其設備	61,460	3.94	56,231	3.94				
1551	運輸設備	4,121	0.26	5,198	0.36				
1561	辦公設備	54,866	3.51	53,152	3.72	1,101	0.07	1,101	0.08
1681	什項設備	1,486	0.10	2,078	0.14				
15X9	合計	245,088	15.69	238,997	16.73				
1599	減：累計折舊	(116,045)	(7.43)	(98,422)	(6.89)				
1672	減：累計減損	(5,170)	(0.33)	(5,170)	(0.36)				
	預付設備款	342	0.02	595	0.04				
	固定資產淨額	124,215	7.95	136,000	9.52	(1,044)	(0.07)	(771)	(0.05)
17-	無形資產								
1750	電腦軟體成本	4,067	0.26	6,851	0.48	1,239,340	79.37	1,139,929	79.81
	無形資產合計	4,067	0.26	6,851	0.48				
18-	其他資產(附註二)								
1820	存出保證金	5,786	0.37	5,835	0.41				
1830	遞延費用	4,253	0.27	2,792	0.20				
1860	遞延所得稅資產(附註二及四.13)	23,673	1.52	14,765	1.03				
	其他資產合計	33,712	2.16	23,392	1.64				
	資產總計	1,561,479	100.00	1,428,361	100.00	1,561,479	100.00	1,428,361	100.00



負債及股東權益總額



負債及股東權益總額  
(後附之財務報表附註係本報表之一部分，請一併參閱)



董事長：廖宜彥

會計主管：石世杰

## 欣技資訊股份有限公司及其子公司

## 合併損益表

民國九十五年及九十四年一月一日至十二月三十一日

單位：新台幣仟元  
(每股盈餘：元)

代碼	項 目	九十五年度		九十四年度	
		金 額	%	金 額	%
41-	營業收入	1,393,023	101.23	1,285,483	100.82
4170	減：銷貨退回	(16,799)	(1.22)	(8,739)	(0.68)
4190	銷貨折讓	(152)	(0.01)	(1,747)	(0.14)
	營業收入淨額	1,376,072	100.00	1,274,997	100.00
51-	營業成本	(588,867)	(42.79)	(531,964)	(41.72)
5910	營業毛利	787,205	57.21	743,033	58.28
60-	營業費用				
6100	推銷費用	(111,417)	(8.10)	(66,291)	(5.20)
6200	管理及總務費用	(128,475)	(9.33)	(82,792)	(6.49)
6300	研究發展費用	(80,086)	(5.82)	(57,738)	(4.53)
	營業費用合計	(319,978)	(23.25)	(206,821)	(16.22)
6900	營業利益	467,227	33.96	536,212	42.06
71-74	營業外收入及利益				
7110	利息收入	10,093	0.73	7,121	0.56
7122	股利收入	1,834	0.13	699	0.05
7130	處分固定資產利益	16	—	1,239	0.10
7140	處分投資利益	2,831	0.21	2,884	0.23
7150	存貨盤盈	—	—	440	0.03
7160	兌換利益	11,484	0.83	14,288	1.12
7210	租金收入	—	—	321	0.03
7260	存貨跌價回升利益	—	—	4,282	0.33
7310	金融資產評價利益	6,939	0.51	—	—
7480	什項收入	19,661	1.43	13,377	1.05
	營業外收入合計	52,858	3.84	44,651	3.50
75-78	營業外費用及損失				
7510	利息支出	(399)	(0.03)	(285)	(0.02)
7530	處分固定資產損失	(508)	(0.04)	(2,111)	(0.16)
7540	處分投資損失	(60)	(0.01)	—	—
7550	存貨盤損	(173)	(0.01)	(483)	(0.04)
7560	兌換損失	(11,110)	(0.81)	(11,169)	(0.88)
7570	存貨跌價及呆滯損失	(13,416)	(0.97)	—	—
7630	減損損失	—	—	(5,170)	(0.41)
7880	什項支出	(1)	—	(30)	—
	營業外支出合計	(25,667)	(1.87)	(19,248)	(1.51)
7900	繼續營業部門稅前淨利	494,418	35.93	561,615	44.05
8110	所得稅費用(附註二及四.13)	(100,038)	(7.27)	(125,953)	(9.88)
8900	繼續營業部門淨利	394,380	28.66	435,662	34.17
9300	會計原則變動累積影響數	7,290	0.53	—	—
9600	本期淨利	401,670	29.19	435,662	34.17
		稅 前	稅 後	稅 前	稅 後
9750	基本每股盈餘(附註二及四.14)				
9710	繼續營業部門淨利	6.97	5.56	7.91	6.14
9740	會計原則變動累積影響數		0.10		—

(後附之財務報表附註係本報表之一部份，請一併參閱)

董事長：廖宜彥

經理人：龔錫勳

會計主管：石世杰

# 欣技資訊股份有限公司及其子公司

合併股東權益變動表

民國九十五年及九十四年十二月三十一日

單位：新台幣仟元

	保 留 盈 餘			累 積 換 算 調 整 數	合 計
	普 通 股 股 本	資 本 公 積	法 定 盈 餘 公 積		
民國95年1月1日餘額	621,850	1,101	79,660	(771)	1,139,929
盈餘分配及指撥：					
提列法定盈餘公積			43,566		0
董監酬勞					(13,070)
現金股利					(261,177)
員工紅利					(27,739)
員工紅利轉增資本	13,339				0
盈餘轉投資	74,622				0
長期股權投資沖轉				(273)	(273)
95年度淨利			401,670		401,670
民國95年12月31日餘額	709,811	1,101	123,226	(1,044)	1,239,340
民國94年1月1日餘額	500,039	1,101	44,987	871	896,128
盈餘分配及指撥：					
提列法定盈餘公積			34,673		0
董監酬勞					(10,402)
現金股利					(155,012)
員工紅利					(105,008)
員工紅利轉增資本	105,008				0
員工紅利轉增資本	16,803				(24,805)
盈餘轉投資					(16,803)
94年度淨利			435,662		435,662
長期股權投資認列換算調整數				(1,642)	(1,642)
民國94年12月31日餘額	621,850	1,101	79,660	(771)	1,139,929

(後附之財務報表附註係本報表之一部份，請一併參閱)



董事長：廖彥彥



經理人：龔錫勤



會計主管：石世杰

欣技資訊股份有限公司及其子公司  
 合併現金流量表  
 民國九十五年及九十四年一月一日至十二月三十一日

單位：新台幣仟元

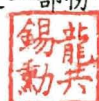
項 目	九十五年度	九十四年度
(一)營業活動之現金流量		
本期純益	401,670	435,662
會計變動累積影響數	(7,290)	—
調整項目：		
1. 提列(沖轉)備抵呆帳	(3,211)	269
2. 提列(沖轉)存貨跌價損失	13,416	(4,282)
3. 提列(沖轉)金融資產評價利益	(6,939)	—
4. 提列未撥退休金費用	122	2,500
5. 折舊費用—固定資產	21,994	21,124
6. 各項攤提—遞延費用	6,266	5,410
7. 減損損失	—	5,170
8. 處分投資損(益)	(2,771)	(2,884)
9. 處分固定資產損(益)	492	872
10. 應收票據(增)減	(967)	(2,748)
11. 應收帳款(增)減	(66,772)	(6,634)
12. 其他應收款(增)減	(888)	1,284
13. 存 貨(增)減	(95,775)	(11,869)
14. 預付款項(增)減	(1,657)	(323)
15. 其他流動資產(增)減	(8,322)	(3,032)
16. 應付票據(增)減	15,788	13,150
17. 應付帳款(增)減	29,068	2,780
18. 應付費用(增)減	35,343	1,199
19. 應付所得稅(增)減	(41,474)	(8,887)
20. 預收款項(增)減	(15,941)	29,358
21. 其他流動負債(增)減	(155)	26
營業活動之淨現金流入(出)	271,997	478,145
(二)投資活動之現金流量		
1. 購入交易目的之金融資產	(319,640)	(231,716)
2. 出售交易目的之金融資產	117,435	210,210
3. 購置固定資產	(11,248)	(21,117)
4. 出售固定資產	505	25,357
5. 遞延費用增加	(5,025)	(10)
6. 其他資產(增)減	(8,859)	(11,070)
7. 預付長期投資款增加	(7,510)	—
投資活動之淨現金流入(出)	(234,342)	(28,346)
(三)融資活動之淨現金流量		
1. 短期借款增加(減少)	12,605	(4,708)
2. 其他負債增加(減少)	—	(12,500)
3. 發放現金股利	(261,177)	(155,012)
4. 發放董監事酬勞及員工紅利	(40,809)	(35,207)
融資活動之淨現金流入(出)	(289,381)	(207,427)
(四)匯率變動影響數	(611)	(419)
(五)本期現金及約當現金增加(減少)數	(252,337)	241,953
(六)期初現金及約當現金餘額	712,809	470,856
(七)期末現金及約當現金餘額	460,472	712,809
(八)現金流量資訊之補充說明揭露		
1. 本年度支付利息	391	285
2. 本年度支付所得稅	141,513	145,067

(後附之財務報表附註係本報表之一部份，請一併參閱)

董事長：廖宜彥



經理人：龔錫勳



會計主管：石世杰





欣技資訊股份有限公司及其子公司  
合併財務報表附註  
民國九十五年及九十四年十二月三十一日  
(金額除另予註明者外，均以新台幣仟元為單位)

一、公司沿革及合併概況

(一)公司沿革

本公司創立於民國七十七年十月十二日，主要營業項目為：

1. 電子類產品包括電腦、電腦週邊設備、電子收銀機、條碼閱讀機及其應用、磁卡閱讀機及其應用、電子測試儀器、電子測量儀器及電腦軟體程式等製造、買賣業務。
2. 前項保養品買賣及保養之業務。
3. 前項進出口貿易業務。
4. 前項之代理國內外廠商報價投標經銷業務。
5. 電信管制射頻器材輸入業。
6. 電信管制射頻器材製造業。

本公司股票於民國九十一年三月一日起在財團法人中華民國證券櫃檯買賣中心掛牌上櫃買賣。

截至九十五年及九十四年十二月三十一日止，本公司包括子公司員工人數分別為179人及162人。

(二)合併概況

1. 列入合併財務報表之子公司：

<u>公 司 名 稱</u>	<u>與 本 公 司 之 關 係</u>	<u>主 要 營 業 項 目</u>	<u>本 公 司 之 持 股 比 例</u>
Syntech West, Inc.	直接持有100%股權之子公司	電腦週邊設備之買賣與維修等	100.00%

2. 列入合併財務報表子公司之增減變動情形：無。
3. 未列入合併財務報表之子公司：無。
4. 子公司合併年度起迄日之調整：不適用。
5. 國外子公司營業之特殊風險：無。
6. 子公司將資金移轉予母公司之能力受有重大限制者，該限制之本質與程度：不適用。
7. 子公司持有母公司發行證券之內容：不適用。
8. 子公司發行轉換公司債及新股之有關資料：

子公司本年度辦理現金增資計美金800仟元(折合新台幣26,051仟元)配合業務需要，由本公司100%持有，已於九十五年十二月二十八日完成。

二、重要會計政策之彙總說明

本財務報表係依照證券發行人財務報告編製準則、商業會計法、商業會計處理準則及一般公認會計原則編製。依照前述準則、法令及原則編製財務報表時，本公司對於備

抵呆帳、存貨跌價損失、固定資產折舊、退休金等，必須使用合理之估計金額，因估計涉及判斷，實際結果可能有所差異。

重要會計政策彙總說明如下：

(一) 合併報表編製基礎

有下列三種情形時，於半年度及年度終了時需編製合併報表：(1)持股比例達百分之五十以上之被投資公司；(2)持股未超過百分之五十，但有控制能力者；(3)考量潛在表決權後有控制能力者。

所有合併公司間之重大內部交易及因此等交易所含之未實現內部損益，均已於合併財務報表中銷除。

(二) 資產與負債區分流動與非流動之標準

流動資產包括用途未受限制之現金或約當現金及為交易目的而持有或短期間持有且預期將於資產負債表日後一年內變現、消耗或意圖出售之資產；固定資產、無形資產及其他不屬於流動資產之資產為非流動資產。流動負債包括為交易目的而發生及預期於資產負債表日後一年內清償之負債，負債不屬於流動負債者為非流動負債。

(三) 外幣交易及外幣財務報表換算

1. 非衍生性商品之外幣交易所產生之各項外幣資產、負債、收入或費用，均應按交易日之即期匯率入帳。
2. 資產負債表日之外幣貨幣性資產或負債，應按該日之即期匯率予以調整，因調整而產生之兌換差額，應列為當期損益。但如屬本國企業與國外營運機構間具有長期投資性質之外幣墊款，其兌換差額應列入「換算調整數」科目，作為股東權益之調整項目。

資產負債表日之外幣非貨幣性資產或負債，依公平價值衡量者，按該日即期匯率調整而產生之兌換差額，其公平價值變動認列為股東權益調整項目者，兌換差額應列為股東權益調整項目；其公平價值變動認列為當期損益者，兌換差額應列為當期損益。非依公平價值衡量者，應按交易日之歷史匯率衡量。

3. 結清外幣資產或負債所產生之兌換差額，應列為當期損益。
4. 本公司以權益法評價之國外轉投資事業外幣財務報表，係依下列基礎換算為新台幣：所有資產及負債係以資產負債表日匯率換算；股東權益中除期初保留盈餘以上年度期末換算後餘額結轉外，餘均按歷史匯率換算；損益科目則依當年度加權平均匯率換算。對於國外轉投資事業外幣財務報表換算所產生之兌換差額，應列入「換算調整數」科目，作為股東權益之調整項目。

(四) 約當現金

係指同時具備下列條件之短期且具高度流動性之投資：

1. 隨時可轉換成定額現金者。
2. 即將到期且利率變動對其價值之影響甚少者。

如三個月內到期或清償之國庫券、可轉讓定存單、商業本票及銀行承兌匯票等，其會計處理與短期投資相同。

(五) 公平價值變動列入損益之金融商品

公平價值變動列入損益之金融商品包括交易目的之金融資產，以及於原始認列時，指定以公平價值衡量且公平價值變動認列為損益之金融資產。原始認列時，係以公平價值衡量，交易成本列為當期費用或係以公平價值加計交易成本衡量，續後評價時，以公平價值衡量且公平價值變動認列為當期損益。投資後所收到之現金股利（含投資年度收到者）列為當期收益。

公平價值之基礎：上市(櫃)證券係資產負債表日之收盤價，開放型基金受益憑證係資產負債表日之淨資產價值，債券係財團法人中華民國證券櫃檯買賣中心資產負債表日之參考價；無活絡市場之金融商品，以評價方法估計公平價值。

(六) 備抵呆帳

係按應收款項之收回可能性評估提列，本公司衡量資產負債日應收票據、應收帳款、及其他應收款等債權之帳齡分析及以往發生呆帳之情況，定期評估應收款項之收回可能性而提列備抵呆帳。

(七) 存 貨

商品存貨於取得時以成本為入帳基礎，採永續盤存制。存貨之計價採加權平均法，期末按成本與市價孰低評價。比較成本與市價孰低時，係採總額比較法，並以重置成本或淨變現價值為市價。

存貨若有瑕疵、損壞或陳廢等，致其價值顯著減低者，則以淨變現價值為評價基礎。

(八) 以成本衡量之金融資產

無法可靠衡量公平價值之權益商品投資，包括未上市(櫃)公司股票及興櫃公司股票等，以原始認列之成本衡量。現金股利於除息日或股東會決議日認列收益，但依據投資前淨利宣告之部分，係自投資成本減除。股票股利不列為投資收益，僅註記股數增加，並按增加後之總股數重新計算每股成本。若有減損之客觀證據，則認列減損損失，此減損金額不予迴轉。

(九) 固定資產

固定資產係以取得成本加重估增值為入帳基礎，折舊性資產分別依法辦理資產重估，並將增值金額列於資本公積項下，依公司法規定該項資本公積僅供彌補虧損及增加資本之用。

重大之改良、添置及更新等足以延長資產使用年數或增加資產價值之支出，以資本支出處理；一般修理及維護支出，則以當年度費用處理。

固定資產報廢或出售時，其成本、重估增值及截至報廢或出售時之累計折舊均自帳上轉銷，因而產生之損益依其性質列為當期之營業外收入及費用或非常損益。

固定資產折舊係按其成本及重估增值採直線法依估計可使用耐用年限計提。耐用年限屆滿仍繼續使用者，則依屆滿日起估計尚可使用之耐用年限及殘值，採直線法繼續提列折舊。耐用年限如下：

資產項目	耐用年限
房屋及建築	55年
機器設備	2~8年

模 具 設 備	2~4年
運 輸 設 備	5年
辦 公 設 備	2~8年
什 項 設 備	3年

固定資產倘以其相關可回收金額衡量帳面價值有重大減損時，就其減損部份認列減損損失。如已依法令辦理重估價，則其減損損失應先減少業主權益項下之未實現重估增值，如有不足，方於損益表認列損失。以前年度所認列之累計減損金額，嗣後若可回收金額增加時，即應予迴轉認列為利益，惟不得超過該項資產在未認列減損損失之情況下，減除應提列折舊後之帳面價值。

#### (十) 遞延費用

係辦公室及廠房裝修費用等，按二年平均攤提。如發生減損，應依財務會計準則公報第三十五號「資產減損之會計處理準則」規定處理。

#### (十一) 退 休 金

本公司自民國八十七年底起，採用財務會計準則公報第十八號「退休金會計處理準則」，以民國八十七年十二月三十一日為衡量日完成精算，其累積給付義務超過退休金資產公平價值部份，於資產負債表認列最低退休金負債，並自民國八十八年一月一日起認列淨退休金成本，有關未認列過渡性淨資產或淨給付義務係按員工平均剩餘服務年限十五年採直線法攤銷。

「勞工退休金條例」自九十四年七月一日起施行，係屬確定提撥制退休辦法。勞工得選擇繼續適用「勞動基準法」有關之退休金規定，或適用該條例之退休金制度並保留適用該條例前之工作年資。依該條例規定，雇主每月負擔之勞工退休金提撥率，不得低於勞工每月工資百分之六。

屬確定提撥制之退休金，係於員工提供服務之期間，將應提撥之退休基金數額認列為當期費用。屬確定給付制之退休金係按精算結果認列。子公司除法定已提撥之社會保險金外，並無上述之退休金提撥或給付義務。

#### (十二) 收入認列方法

收入於已實現或可實現且已賺得時認列。當雙方交易存在，商品已交付且風險及報酬已移轉、勞務已提供或資產已提供他人使用，價款係屬固定或可決定且價款收現性可合理確定時，方可認列收入。

#### (十三) 所 得 稅

當期應付所得稅費用係按當年度課稅所得及稅率計算。以前年度所得稅之調整若為估計變動，則列為調整年度所得稅費用之調整項目。未分配盈餘加徵10%營利事業所得稅部分，應俟股東會決議盈餘分配案後列為當年度之費用。

本公司依財務會計準則公報第二十二號「所得稅之會計處理準則」之規定作跨期間與同期間之所得稅分攤。將應課稅暫時性差異所產生之所得稅影響數認列為遞延所得稅負債，將可減除暫時性差異、虧損扣抵及所得稅抵減所產生之所得稅影響數認列為遞延所得稅資產，再評估其遞延所得稅資產之可實現性，認列其備抵評價金額。

「所得基本稅額條例」自九十五年一月一日開始施行，其計算基礎係依所得稅法規定計算之課稅所得額，再加計所得稅法及其他法律所享有之租稅減免，按行政院訂定之稅率(百分之十)計算基本稅額，該基本稅額與按所得稅法規定計算之稅額相較，擇其高者繳納當年度之所得稅，本公司已將其影響考量於當期所得稅中。

#### (十四)每股盈餘

普通股每股盈餘係就已發行之普通股股數按加權平均法計算；以盈餘及資本公積轉增資之股數，則採追溯調整計算。

### 三、會計變動之理由及其影響

(一)本公司自民國九十四年度起，適用財務會計準則公報第三十五號「資產減損之會計處理準則」，自九十四年度第一季就有減損跡象之資產進行減損測試，認列減損損失金額7,673仟元，惟第三季已出售其中部分資產，減損損失迴轉2,503仟元，年度內計認列5,170仟元。此項會計原則變動對民國九十四年度本期淨利及每股盈餘分別減少5,170仟元及0.08元。

(二)本公司自九十五年一月一日起，採用新發布之財務會計準則公報第三十四號「金融商品之會計處理準則」及第三十六號「金融商品之表達與揭露」，以及各號公報配合新修訂之條文。對於金融商品之評價方法，九十四年與九十五年度採用不同之會計政策者，說明如下：

#### 短期投資

具公開市場、隨時可以出售變現，且不以控制被投資公司或與其建立密切業務關係為目的之證券列為短期投資，採成本與市價孰低法評價，跌價損失列入當期損益。投資上市(櫃)證券係以會計年度最末一個月之平均收盤價為市價之基礎。

#### 長期股權投資

持有未上市公司股票及有積極意圖與能力長期持有之上市公司股票列為長期投資。持有普通股股權比例在百分之二十以下者，如被投資公司為上市、上櫃公司，按成本與市價孰低評價，「未實現長投跌價損失」列為股東權益之減項。

(三)首次適用前述新公報及相關公報修訂條文時，本公司將金融資產予以適當分類，原始帳列金額之調整，屬以公平價值衡量且公平價值變動認列為損益之金融商品者，列為會計原則變動累積影響數。

首次適用上述公報之影響數彙總如下：

	列為會計原則變動 累積影響數(稅後)
公平價值變動列入損益之金融資產	7,290仟元

以上會計變動，使九十五年度本期淨利增加7,290仟元，稅後每股盈餘增加0.10元。

(四)配合本公司自九十五年一月一日起採用新發布及修訂之財務會計準則公報，九十四年度財務報表予以重分類如下：

	94年12月31日 (重分類前)	94年12月31日 (重分類後)
<u>資產負債表</u>		
短期投資	133,834	—
採成本法之長期投資	15,726	—
公平價值變動列入損益之金融資產—流動	—	133,834
以成本衡量之金融資產—非流動	—	15,726

#### 四、重要會計科目說明

##### 1. 現金及約當現金

	95年12月31日	94年12月31日
零用金	79	221
銀行存款	410,475	552,198
約當現金—短期票券	49,918	160,390
合 計	460,472	712,809

約當現金—短期票券係三個月內到期之附買回商業本票，以總額法入帳。

##### 2. 公平價值變動列入損益之金融資產—流動

本公司分類為交易目的之金融資產相關資訊如下：

	95年12月31日	94年12月31日
基金受益憑證	346,100	133,834
加：交易目的金融資產評價調整	6,939	0
合 計	353,039	133,834

##### 3. 應收票據及應收帳款淨額

	95年12月31日	94年12月31日
應收票據	13,412	12,445
減：備抵呆帳	(134)	(124)
應收票據淨額	13,278	12,321
應收帳款	295,185	228,871
減：備抵呆帳	(69,729)	(72,997)
應收帳款淨額	225,456	155,874

##### 4. 存貨淨額

(1)存貨淨額包括：

	95年12月31日	94年12月31日
商 品	33,553	33,858
原 料	228,175	164,783
在 製 品	25,847	11,652

製 成 品	30,846	15,190
小 計	318,421	225,483
減：備抵存貨跌價損失	(46,575)	(35,232)
淨 額	271,846	190,251

(2)截至民國九十五年及九十四年十二月三十一日止，存貨投保金額均為150,000仟元。

#### 5. 以成本衡量之金融資產－非流動

95年12月31日

##### (1) 國內非上市(櫃)普通股

被投資公司	股 數	原始投資金額	帳列金額	持股比率
汎揚創業投資股份有限公司	1,000,000	NT 10,000仟元	10,000	1.65%

##### (2) 國外非上市(櫃)普通股

被投資公司	股 數	原始投資金額	帳列金額	持股比率
JRC International Pty Limited	760	AU 190仟元	1,570	19.00%
WELCOM DESIGN K.K	150	JPY 7,500仟元	2,288	15.00%
DRAUPNIR A/S	425	DKR 439仟元	1,868	25.00%
小 計			5,726	
合 計			15,726	

94年12月31日

##### (1) 國內非上市(櫃)普通股

被投資公司	股 數	原始投資金額	帳列金額	持股比率
汎揚創業投資股份有限公司	1,000,000	NT 10,000仟元	10,000	1.65%

##### (2) 國外非上市(櫃)普通股

被投資公司	股 數	原始投資金額	帳列金額	持股比率
JRC International Pty Limited	760	AU 190仟元	1,570	19.00%
WELCOM DESIGN K.K	150	JPY 7,500仟元	2,288	15.00%
DRAUPNIR A/S	425	DKR 439仟元	1,868	25.00%
小 計			5,726	
合 計			15,726	

(1)本公司所持有之上述股票投資，因無活絡市場公開報價且其公平價值無法可靠衡量，故以成本衡量。

(2)本公司於民國八十九年一月三十一日經董事會決議通過，投資丹麥 DRAUPNIR A/S公司計丹麥幣439仟元(折合台幣1,868仟元)，持股比例為25%，

惟本公司對該公司之經營管理並不具有重大影響力，且亦未擔任該公司任何董監事席位，故未採用權益法評價。

#### 6. 預付長期投資款

本公司為籌劃投資大陸市場，擬經第三地區薩摩亞CIPHERLAB LIMITED投資大陸市場，其主要營業項目係於大陸地區從事企業管理、諮詢等業務。截至民國九十五年十二月三十一日止，CIPHERLAB LIMITED投資大陸市場活動尚未開始，本季已匯出投資款美金230仟元(約台幣7,510仟元)，帳列預付長期投資款。

#### 7. 固定資產

95年12月31日

項 目	成 本	累計折舊	累計減損	未折減餘額
土 地	57,996	0	0	57,996
房屋及建築	54,076	(8,700)	(5,170)	40,206
機器設備	11,083	(6,762)	0	4,321
模具設備	61,460	(54,208)	0	7,252
運輸設備	4,121	(3,263)	0	858
辦公設備	54,866	(42,143)	0	12,723
什項設備	1,486	(969)	0	517
小 計	245,088	(116,045)	(5,170)	123,873
預付設備款	342	0	0	342
合 計	245,430	(116,045)	(5,170)	124,215

94年12月31日

項 目	成 本	累計折舊	累計減損	未折減餘額
土 地	57,996	0	0	57,996
房屋及建築	54,076	(7,734)	(5,170)	41,172
機器設備	10,266	(4,765)	0	5,501
模具設備	56,231	(43,295)	0	12,936
運輸設備	5,198	(3,201)	0	1,997
辦公設備	53,152	(38,683)	0	14,469
什項設備	2,078	(744)	0	1,334
小 計	238,997	(98,422)	(5,170)	135,405
預付設備款	595	0	0	595
合 計	239,592	(98,422)	(5,170)	136,000

(1)截至民國九十五年及九十四年十二月三十一日止，固定資產投保金額分別為91,287仟元及91,925仟元。

(2)合併公司之固定資產並無抵質押之情事。

(3)本公司民國九十五年及九十四年十二月三十一日依固定資產之相關可回收金額作資產減損評估，分別認列減損損失0仟元及5,170仟元，帳列營業外費用及損失—減損損失項下。

(4)民國九十五年及九十四年度均無利息資本化之情形。



## 8. 短期借款

(1)短期借款包括：

95年12月31日

借款機構	借款性質	金額	擔保品
華南銀行	透支戶	271	無
兆豐國際商銀	購料借款	13,740	無
華南銀行	購料借款	3,365	無
合計		17,376	

94年12月31日

借款機構	借款性質	金額	擔保品
華南銀行	透支戶	13	無
華南銀行	購料借款	2,977	無
玉山銀行	購料借款	1,781	無
合計		4,771	

(2)上項借款九十五年及九十四年度利率區間分別為3.000%~4.089%及1.850%~3.625%。

## 9. 股本

(1)民國九十四年一月一日額定股本為600,000仟元，分為60,000,000股，每股面額10元。實收股本500,039仟元，分為50,003,858股，每股面額10元。

(2)民國九十四年五月二十五日經股東會決議通過，以未分配盈餘105,008仟元及員工紅利16,803仟元轉增資發行新股，共發行新股12,181,110股，增資後實收股本為621,850仟元，分為62,184,968股，每股面額10元，增資變更登記於九十四年八月一日經經濟部核准在案。

(3)民國九十五年四月二十五日經股東會決議通過，以未分配盈餘74,622仟元及員工紅利13,339仟元轉增資發行新股，共發行新股8,796,152股，增資後實收股本為709,811仟元，分為70,981,120股，增資變更登記已於九十五年六月二十一日經經濟部核准在案。

(4)截至民國九十五年十二月三十一日止，額定股本為900,000仟元，實收股本709,811仟元。

## 10. 資本公積

(1)依九十年十一月十四日修訂之公司法，已刪除第二百三十八條資本公積之規定，且增訂第二百四十一條第一項第一款及第二款規定，超過票面金額發行股票所得之溢價及受領贈與之所得可撥充資本，其撥充資本之比率，以九十一年一月三十一日修正證券交易法施行細則第八條規定每年撥充之合計金額不得超過實收資本額百分之十。

(2)民國九十四年及九十三年十二月三十一日帳列資本公積1,101仟元係現金增資溢價。

## 11. 法定盈餘公積

依公司章程規定，公司分派盈餘時，應先彌補虧損及提列盈餘百分之十為法定盈餘公積，但法定盈餘公積已達資本總額時，不在此限。法定盈餘公積除彌補公司虧損外，不得使用之。唯當公司無虧損且該項公積已達實收資本百分之五十時，得依股東會決議將法定盈餘公積撥充資本，按股東原有股份之比例發給新股，並以撥充其半數為限。

## 12. 盈餘分配

(1) 依本公司章程規定，年度總決算如有盈餘，應先提繳稅款，彌補已往年度虧損，次提百分之十為法定盈餘公積，並依法提列特別盈餘公積後，依下列順序分派之：

- A. 員工紅利：百分之0.5~10。
- B. 董事監察人酬勞：百分之三。
- C. 其餘盈餘由董事會作成盈餘分配案報請股東會核定之。

(2) 本公司九十四年度盈餘分配案已於九十五年三月七日經董事會決議，並於九十五年四月二十五日經股東會決議通過，提列法定公積43,566仟元，分派董監酬勞現金13,070仟元，員工股票紅利13,339仟元，員工現金紅利27,739仟元，現金股利261,177仟元，股票股利74,622仟元。九十五年分配九十四年度盈餘之稅額扣抵比率為33.09%。考慮配發員工紅利及董監酬勞後之追溯調整設算每股盈餘為5.57元。

(3) 本公司董事會通過及股東會決議之員工紅利及董監酬勞相關資訊，可自公開資訊觀測站等管道查詢。董事會通過擬議之配發情形與實際配發相同，並無差異。

(4) 本公司截至九十五年十二月三十一日止，未含本期損益計有未分配盈餘4,576仟元，其中屬八十六年度以前者為1,561仟元。股東可扣抵稅額帳戶餘額為77,966仟元，預計九十六年度分配九十五年度盈餘之稅額扣抵比率為33.44%。

(5) 本公司股利政策如下：

本公司股利政策將考量公司所處環境，未來資金需求、長期財務規劃，及股東對現金流入之需求，作為股利發放之依據。本公司目前產業屬成長期，獲利持續成長且財務結構健全在維持每股獲利穩定下，現金股利發放不得低於股利總額百分之十。

## 13. 所得稅

(1) 九十五年度及九十四年度之應付所得稅列示如下：

	95年12月31日	94年12月31日
課稅所得按法定稅率計算之所得稅	131,599	149,173
加：前年度未分配盈餘加徵10%之所得稅費用	457	4,632
預計所得稅	132,056	153,805
減：扣繳稅款	(741)	(324)
暫繳稅款	(74,605)	(63,068)
投資抵減	(21,970)	(14,199)
應付所得稅淨額	34,740	76,214

## (2)九十五年及九十四年度之遞延所得稅負債與資產如下：

	95年12月31日	94年12月31日
A. 產生遞延所得稅資產或負債之暫時性差異：		
依權益法認列投資損失所產生之可減除暫時性差異	73,916	38,284
備抵呆帳超限數所產生之可減除暫時性差異	61,282	65,030
未實現銷貨毛利所產生之可減除暫時性差異	38,751	40,967
未實現兌換損失(收益)所產生之應課稅暫時性差異	1,945	1,335
未實現存貨跌價損失所產生之可減除暫時性差異	46,210	33,158
退休金超限數所產生之可減除暫時性差異	15,607	15,607
未實現減損損失所產生之可減除暫時性差異	5,170	5,170
B. 淨遞延所得稅資產—流動	37,071	34,092
遞延所得稅負債—流動	(1,759)	(221)
流動遞延所得稅資產與負債互抵後淨額	35,312	34,681
C. 遞延所得稅資產—非流動	23,673	14,765
備抵評價—遞延所得稅資產—非流動	0	0
淨遞延所得稅資產—非流動	23,673	14,765
D. 繼續營業部門之應付所得稅(當期所得稅費用)	109,628	134,974
未分配盈餘加徵10%之所得稅費用	457	4,632
遞延所得稅費用(利益)	(9,539)	(10,227)
以前年度所得稅(高)低估數	(937)	(3,984)
分離課稅稅款	429	558
所得稅費用	100,038	125,953

(3)本公司民國九十三年度(含)以前之營利事業所得稅結算申報案件，業經稅捐稽徵機關核定在案。

## (4)兩稅合一相關資訊：

	95年12月31日	94年12月31日
可扣抵稅額帳戶餘額	77,966	71,181
	95年度	94年度
預計盈餘分配之稅額扣抵比率	33.44%(預計)	33.09%(實際)

(5) 未分配盈餘相關資訊：

	95年12月31日	94年12月31日
八十六年度(含)以前未分配盈餘	1,561	1,561
八十七年度以後未分配盈餘	3,015	866
合 計	4,576	2,427

14. 每股盈餘

	95年12月31日	94年12月31日
期初流通在外加權平均股數	62,184,968股	50,003,858股
加：94年7月6日員工紅利 轉增資發行新股	—	1,680,300股
94年7月6日保留盈餘 轉增資發行新股	—	10,500,810股
95年6月21日員工紅利 轉增資發行新股	1,333,956股	1,333,956股
95年6月21日保留盈餘 轉增資發行新股	7,462,196股	7,462,196股
期末流通在外加權平均股數 (追溯調整)	70,981,120股	70,981,120股
繼續營業部門稅前淨利	494,418	561,615
所得稅費用	(100,038)	(125,953)
繼續營業部門淨利	394,380	435,662
會計原則變動累積影響數	7,290	—
本期淨利	401,670	435,662
每股盈餘(元)		
繼續營業部門稅前淨利	6.97	7.91
所得稅費用	(1.41)	(1.77)
繼續營業部門淨利	5.56	6.14
會計原則變動累積影響數	0.10	—
本期淨利	5.66	6.14

15. 員工退休金

淨退休金成本組成項目如下：

	95 年 度	94 年 度
服務成本	680	2,547
利息成本	898	1,179
退休基金資產之預期報酬	(227)	(187)
攤銷與遞延數	179	588
淨退休金成本	1,530	4,127

民國九十五年及九十四年十二月三十一日之基金提撥狀況與帳載應計退休金負債調節如下：

	95年12月31日	94年12月31日
給付義務：		
既得給付義務	0	0
非既得給付義務	(17,016)	(15,637)
累積給付義務	(17,016)	(15,637)
未來薪資增加之影響數	(10,336)	(10,014)
預計給付義務	(27,352)	(25,651)
退休金基金資產公平價值	10,276	8,397
提撥狀況	(17,076)	(17,254)
未認列過渡性淨給付義務	1,256	1,435
未認列退休金損(益)	(664)	(543)
補列之應計退休金負債	0	0
應計退休金負債	(16,484)	(16,362)
遞延退休金成本	0	0

主要精算假設如下：

	95 年 度	94 年 度
折 現 率	3.50%	3.50%
未來薪資水準增加率	3.00%	3.00%
退休基金資產預期投資報酬率	2.50%	2.50%

16. 本期發生之用人、折舊、折耗及攤銷費用功能別彙總表

功能別 性質別	九十五年度			九十四年度		
	屬於營業 成本者	屬於營業 費用者	合 計	屬於營業 成本者	屬於營業 費用者	合 計
用人費用	50,303	142,707	193,010	39,247	91,151	130,398
薪資費用	43,379	126,717	170,096	32,755	79,360	112,115
勞健保費用	3,165	7,462	10,627	2,826	4,623	7,449
退休金費用	2,206	4,149	6,355	2,250	4,129	6,379
其他用人費用	1,553	4,379	5,932	1,416	3,039	4,455
折舊費用	13,890	8,104	21,994	12,942	8,182	21,124
攤銷費用	648	5,618	6,266	715	4,695	5,410

五、關係人交易

無此事項。

六、質押之資產

本公司下列資產(按帳面淨額列示)業經提供作為本公司之保證金：

	95年12月31日	94年12月31日
海關稅額保證金－質押定存	500	—

## 七、重大承諾事項及或有事項

截至民國九十五年及九十四年十二月三十一日止，本公司計有下列重大之承諾及或有事項：

(一)已開發未使用信用狀：

幣別	95年12月31日		94年12月31日	
	信用狀總額	已繳保證金	信用狀總額	已繳保證金
台幣	23,817仟元	0	22,408仟元	0
美金	33仟元	0	119仟元	0

(二)截至民國九十五年及九十四年十二月三十一日止，本公司開出存出保證票據明細如下：

1. 提供作為本公司銀行借款之保證票據

收受人	95年12月31日	94年12月31日
華南銀行	70,000 仟元	70,000 仟元
兆豐國際商銀	55,100 仟元	54,200 仟元
聯邦票券金融		
股份有限公司	20,000 仟元	20,000 仟元
土地銀行	30,000 仟元	30,000 仟元
玉山銀行	50,000 仟元	50,000 仟元
合計	225,100 仟元	224,200 仟元

2. 民國九十四年本公司因業務往來關係為A.P.ESSE S.R.L.(義大利)之銀行借款保證計新台幣3,118仟元(8萬歐元)，並就前項保證分別開立保證票據，金額為4,320仟元。九十五年無前項借款保證。

## 八、重大之災害損失

無此事項。

## 九、重大之期後事項

無此事項。

## 十、其他

1. 合併公司九十五年及九十四年度並無從事任何衍生性金融商品交易。

2. 非衍生性金融商品之公平價值

非衍生性金融商品	95年12月31日		94年12月31日	
	帳面價值	公平價值	帳面價值	公平價值
<u>資產</u>				
現金及約當現金	460,472	460,472	712,809	712,809
公平價值變動列入 損益之金融商品				

— 流動	353,039	353,039	133,834	141,123
應收款項淨額	242,032	242,032	170,605	170,605
以成本衡量之金融				
資產—非流動	15,726	—	15,726	—
預付長期投資款	7,510	—	—	—
存出保證金	5,786	5,786	5,835	5,835
<u>負債</u>				
短期借款	17,376	17,376	4,771	4,771
應付款項	271,424	271,424	234,347	234,347
應計退休金負債	16,484	16,484	16,362	16,362

合併公司估計金融商品公平價值所使用之方法及假設如下：

- (1)短期金融商品以其在資產負債表上之帳面價值估計其公平價值，因為此類商品到期日甚近，其帳面價值應屬估計公平價值之合理基礎。此方法應用於現金及約當現金、應收款項、短期借款及應付款項。
  - (2)公平價值變動列入損益之金融資產如有市場價值可循時，則以此市場價格為公平價值。
  - (3)存出保證金之未來收現金額與帳面金額相近，故以帳面金額為公平價值。
  - (4)應計退休金負債係以民國九十五年及九十四年十二月三十一日為衡量日之退休金精算報告中所列示之應計退休金負債金額為公平價值。
3. 合併公司金融資產及金融負債之公平價值，以活絡市場之公開報價直接決定者，及以評價方法估計者分別為：

非衍生性金融商品	公開報價決定之金額		評價方法估計之金額	
	95年12月31日	94年12月31日	95年12月31日	94年12月31日
<u>資產</u>				
現金及約當現金	460,472	712,809	—	—
公平價值變動列入 損益之金融商品				
— 流動	353,039	141,123	—	—
應收款項淨額	—	—	242,032	170,605
存出保證金	—	—	5,786	5,835
<u>負債</u>				
短期借款	17,376	4,771	—	—
應付款項	—	—	271,424	234,347
應計退休金負債	—	—	16,484	16,362

#### 財務風險資訊

##### 市場風險

合併公司所持有之交易目的金融商品公平價值，將受價格風險影響。

##### 流動性風險

合併公司之營運資金足以支應，故未有因無法籌措資金以履行合約義務之流動性風險。

合併公司投資之以成本衡量金融資產均無活絡市場，故預期具有重大流動性風險。本公司投資之交易目的證券投資均具有活絡市場，故預期可輕易在市場上以接近公平價值之價格迅速出售。

#### 4. 其他

##### (1) 母子公司間已銷除之交易事項：

<u>95年12月31日</u>		<u>欣技資訊股份有限公司</u>	<u>Syntech West, Inc.</u>
交	易 事 項		
(1)	沖銷採權益法長期股權投資與股東權益	(40,125)	40,125
(2)	沖銷相互間債權債務科目 應收(付)款項	181,574	(181,574)
(3)	沖銷損益科目		
A.	進(銷)貨交易	(185,818)	185,818
B.	未實現銷貨毛利	38,751	(38,751)

<u>94年12月31日</u>		<u>欣技資訊股份有限公司</u>	<u>Syntech West, Inc.</u>
交	易 事 項		
(1)	沖銷採權益法長期股權投資與股東權益	(33,708)	33,708
(2)	沖銷相互間債權債務科目 應收(付)款項	151,813	(151,813)
(3)	沖銷損益科目		
A.	進(銷)貨交易	(171,389)	171,389
B.	未實現銷貨毛利	40,967	(40,967)

##### (2) 母子公司間業務關係及重要交易往來情形：

95年12月31日

編號	交易人稱	交易往來對象	與交易人之關係	交易往來情形			
				科目	金額	交易條件	佔合併總營收或總資產之比率
0	欣技資訊股份有限公司	Syntech West, Inc.	1	銷貨收入 應收帳款 其他應收款	185,818 141,370 40,205	60~210天	13.50% 9.05% 2.57%

94年12月31日

編號	交易人稱	交易往來對象	與交易人之關係	交易往來情形			
				科目	金額	交易條件	佔合併總營收或總資產之比率
0	欣技資訊股份有限公司	Syntech West, Inc.	1	銷貨收入 應收帳款	171,389 151,813	60~210天	13.44% 10.63%



十一、附註揭露事項

1. 重大交易事項相關資訊

(1) 對他人資金融通：無。

(2) 對他人背書保證

95年12月31日

單位：新台幣仟元

編號	背書保證者 公司名稱	背書保證對象		對單一企業背書 保證限額 (本公司淨值20%)	本期最高 背書保證 餘額	期末背書 保證餘額	以財產擔 保之背書 保證金額	累計背書保證金 額 佔最近期財務報 表 淨值之比率	背書保證 最高限額 (本公司淨值50%)
		公司名稱	關係						
0	欣技資訊 (股)公司	A.P ESSE s.r.l	有業務往來 關係之公司	247,868	3,118	0	0	—	619,670

## (3) 期末持有有價證券

95年12月31日

單位：新台幣仟元

有價證券 種類	有價證券名稱	與有價證券發行人 本公司之關係	帳列科目	期 末			
				單位數	帳面金額	比率	市價
股票	JRC International Pty	—	以成本衡量之金融資產—非流動	760	1,570	19.00%	
"	Limited	—	"	1,000,000	10,000	1.65%	
"	汎揚創業投資股份有限公	—	"	425	1,868	25.00%	
"	司	—	"	150	2,288	15.00%	
	DRAUPNIR A/S						
	WELCOM DESIGN K.K.						
	合計				15,726		
基金	復華人生目標平衡基金	—	公平價值變動列入損益之金融資產—流動	2,000,000.00	23,446	—	25,116
"	復華傳家二號平衡基金	—	"	1,004,661.60	13,562	—	14,560
"	復華全球平衡基金	—	"	1,000,000.00	10,910	—	11,250
"	凱基金融資產證券化基金	—	"	2,995,746.04	30,107	—	30,638
"	復華優利基金	—	"	2,000,000.00	20,000	—	20,360
"	復華有利債券基金	—	"	818,331.00	10,072	—	10,154
"	傳山策略性成長基金	—	"	1,833,785.70	18,366	—	20,380
"	台壽保所羅門債券基金	—	"	1,719,757.08	20,000	—	20,054
"	匯豐五福全球債券基金	—	"	2,929,440.40	30,000	—	30,618
"	凱基藍海策略基金	—	"	3,000,000.00	30,000	—	29,370

(接下頁)

(承上頁)

有價證券 種類	有價證券名稱	與有價證券發行人 本公司之關係	帳列科目	期 末			
				單位數	帳面金額	比率	市價
基金	元大泛歐股票型成長基金	—	公平價值變動列入損益之金融資產—流動	2,624,671.90	30,000	—	30,053
"	兆豐國際平衡基金	—	"	1,035,679.15	10,000	—	10,266
"	匯豐安富基金	—	"	542,593.60	10,000	—	10,293
"	復華奧林匹克全球組合基金	—	"	897,666.10	10,000	—	10,072
"	兆豐國際寶鑽債券基金	—	"	870,389.93	10,004	—	10,013
"	復華全球債券基金	—	"	1,968,451.80	20,000	—	20,255
"	台壽保閣來寶全球組合基金	—	"	826,446.28	10,000	—	10,033
"	台壽保私募集利策略二號	—	"	995,024.88	10,000	—	10,040
"	摩根富林明歐洲動力巨型基金	—	"	32,338.71	15,010	—	14,945
"	摩根富林明美國複合收益基金	—	"	38,891.81	14,623	—	14,569
			交易目的金融資產評價調整		6,939		
	合 計				353,039		353,039

(4) 本期累積買進、賣出同一有價證券之金額達新台幣一億元或實收資本額百分之二十以上者：無。

(5) 取得不動產之金額達新台幣一億元或實收資本額百分之二十以上者：無。

(6) 處分不動產之金額達新台幣一億元或實收資本額百分之二十以上者：無。

(7) 與關係人進、銷貨交易金額達新台幣一億元或實收資本額百分之二十以上者：與關係人之進銷貨交易業已合併沖銷。

(8) 應收關係人款項達新台幣一億元或實收資本額百分之二十以上者：與關係人之應收、應付款項交易業已沖銷。

(9) 從事衍生性商品交易者：無。

## 2. 轉投資事項相關資訊

(1) 對被投資公司直接或間接具有重大影響力者：

持股100%之子公司已按規定編製合併財務報表，無其他直接或間接具有重大影響力之轉投資公司。

(2) 對被投資公司直接或間接具有控制力者，該被投資公司應揭露之重大交易事項相關資訊：無。

## 3. 大陸投資資訊

95年度

單位：除另予註明者外，係新台幣仟元

大陸被 投資公司 名稱	主要 營業項目	實收 資本額	投資 方式	本期期 初自台 灣匯出 累積投 資金額	本期匯出或 收回投資金額		本期期末 自台灣匯 出累積投 資金額	本公司直 接或間接 投資之持 股比例	本期認列 投資損益	期末投資 帳面價值	截至本期 止已匯回 台灣之投 資收益	本期期末 累計自台 灣匯出赴 大陸地區 投資金額	經濟部投 審會核准 投資金額	依經濟部 投審會規 定赴大陸 地區投資 限額
					匯出	收回								
賽弗萊 電子貿易 (上海)有 限公司	買賣業務	7,510 (USD230)	(二)	—	7,510 (USD230)	—	7,510 (USD230)	100%	(註一)	—	—	7,510 (USD230)	7,510 (USD230)	495,736

註一：本公司為籌劃投資大陸市場，擬經第三地區薩摩亞CIPHERLAB LIMITED投資大陸市場，截至民國九十五年十二月三十一日止，因尚未取得營業執照，未正式營運，故此項投資款帳列預付投資款。

## 十二、部門別財務資訊

### 1. 產業別資訊

合併公司係單一產業經營之企業，主要經營業務為磁卡閱讀機、條碼閱讀機等電子電腦器材之製造買賣。

### 2. 地區別財務資訊

單位：新台幣仟元

區域別	年 度	營 業 收 入				
		當 地 區 營業收入	其他地區 間移轉性 營業收入	合 計	營業利益	可 辨 認 資 產
國 內 (台灣)	95年度	1,152,519	—	1,152,519	463,292	1,409,669
	94年度	1,129,981	—	1,129,981	427,251	1,297,052
國 外 (美國)	95年度	223,552	—	223,552	3,935	151,810
	94年度	145,016	—	145,016	108,961	131,309

### 3. 內外銷總金額及對各重要地區之外銷金額

單位：新台幣仟元

項 目	年 度	95 年 度		94 年 度	
		小 計	合 計	小 計	合 計
國內地區(即台灣)內銷之營業收入			98,162		90,238
國內地區(即台灣)外銷之營業收入					
亞 洲		225,278		257,262	
美 洲		424,287		196,256	
歐 洲		581,016		691,236	
其他地區		47,329		40,005	
外銷之營業收入			1,277,910		1,184,759
營業收入淨額			1,376,072		1,274,997

六、公司及其關係企業最近年度及截至年報刊印日止，如有發生財務週轉困難情事，應列明其對本公司財務狀況之影響：無。

## 柒、財務狀況及經營結果之檢討分析與風險事項

### 一、財務狀況

單位：新台幣仟元

項目	年度	95 年度	94 年度	差異	
				金額	%
流動資產		1,414,607	1,277,502	137,105	10.73
長期股權投資		27,730	30,074	(2,344)	(7.79)
固定資產		121,447	132,321	(10,874)	(8.22)
無形資產		-	-	-	-
其他資產		31,953	23,317	8,636	37.04
<b>資產總額</b>		<b>1,595,737</b>	<b>1,463,214</b>	<b>132,523</b>	<b>9.06</b>
流動負債		301,162	265,956	35,206	13.24
長期負債		-	-	-	-
其他負債		55,235	57,329	(2,094)	(3.65)
<b>負債總額</b>		<b>356,397</b>	<b>323,285</b>	<b>33,112</b>	<b>10.24</b>
股本		709,811	621,850	87,961	14.15
資本公積		1,101	1,101	-	-
保留盈餘		529,472	517,749	11,723	2.26
累積換算調整數		(1,044)	(771)	273	35.41
<b>股東權益總額</b>		<b>1,239,340</b>	<b>1,139,929</b>	<b>99,411</b>	<b>8.72</b>
資產、負債及股東權益各項目前後期變動達百分之二十以上，且變動金額達新台幣一千萬元者：無。					

## 二、經營結果

### (一)經營結果比較分析

單位：新台幣仟元

項目	95 年度	94 年度	增(減)金額	變動比例(%)
營業收入總額	1,349,799	1,311,857	37,942	2.89
減：銷貨退回	11,375	8,739	2,636	30.16
銷貨折讓	87	1,747	(1,660)	(95.02)
營業收入淨額	1,338,337	1,301,371	36,966	2.84
營業成本	589,185	549,920	39,265	7.14
營業毛利	749,152	751,451	(2,299)	(0.31)
已(未)實現銷貨毛利	2,216	(28,602)	30,818	107.75
銷貨毛利	751,368	722,849	28,519	3.95
營業費用	247,109	165,176	81,933	49.60
營業利益	504,259	557,673	(53,414)	(9.58)
營業外收入及利益	50,422	42,520	7,902	18.58
利息收入	9,682	6,745	2,937	43.54
採權益法認列之投資收益	-	-	-	-
股利收入	1,834	699	1,135	162.37
處分固定資產利益	16	1,239	(1,223)	(98.71)
處分投資收益	2,831	2,884	(53)	(1.84)
存貨盤盈	-	440	(440)	(100.00)
兌換盈益	11,484	14,279	(2,795)	(19.57)
金融資產評價利益	6,939	-	6,939	-
租賃收入	-	321	(321)	(100.00)
存貨跌價回升利益	-	4,282	(4,282)	(100.00)
什項收入	17,636	11,631	6,005	51.63
營業外費用及損失	60,263	38,578	21,685	56.21
利息支出	391	285	106	37.19
採權益法認列之投資損失	35,632	19,360	16,272	84.05
處分短期投資損失	60	-	60	-
處分固定資產損失	-	2,111	(2,111)	(100.00)
存貨盤損	173	483	(310)	(64.18)
兌換損失	10,955	11,169	(214)	(1.92)
存貨跌價及呆滯損失	13,052	-	13,052	-
什項損失	-	5,170	(5,170)	(100.00)
繼續營業部門稅前淨利	494,418	561,615	(67,197)	(11.96)
所得稅費用	(100,038)	(125,953)	(25,915)	(20.58)
繼續營業部門稅後淨利	394,380	435,662	(41,282)	(9.48)
會計原則變動累積影響數	7,290	-	7,290	-
本期淨利	401,670	435,662	(33,992)	(7.80)

增減比例變動分析說明：

1. 由於九十五年度欣技資訊新產品上市時間較晚、專案客戶原件延遲交貨，造成營收成長不如預期；再加上欣技資訊增加對行銷及研發部門的投資，並提早實施員工紅利費用化的準備，本期營業費用較上期增加約 49.60%，整體營業淨利較九十四年度衰退。
2. 營業外收入及利益主要係依財務會計準則公報第三十四號進行評價之金融資產評價利及替專案客戶開模支付款項，其於事後所支付之款項（什項收入）。
3. 營業外費用及損失主要係認列權益法投資損失及存貨跌價及呆滯損失。



(二)營業毛利變動分析：不適用。

### 三、現金流量

單位：新台幣仟元

期初現金餘額	全年來自營業活動淨現金流量	全年現金流出量	現金剩餘(不足)數額	現金不足額之補救措施	
				投資計劃	理財計劃
664,151	296,501	(546,635)	414,017	-	-
<p>(一) 本年度現金流量變動情形分析：</p> <p>1.營業活動：淨現金流入較上一年度減少 186,302 仟元，主要係因認列轉投資已實現銷貨毛利及投資損益及因應歐盟指令（ROHS）轉換原物料致存貨增加等因素所致。</p> <p>2.投資活動：淨現金流出較上一年度增加 194,942 仟元，主要係對子公司 Syntech West 投資額增加及購買交易目的之金融資產所致。</p> <p>3.融資活動：淨現金流出較上一年度增加 94,319 仟元，主要係本年度現金股利發放金額增加所致。</p> <p>(二) 現金不足額之補救措施及流動性分析：無。</p> <p>(三) 未來一年現金流動性分析：</p> <p>期初現金餘額=414,017 仟元            預計全年來自營業活動淨現金流量=579,575 仟元            預計全年現金流出量=534,068 仟元            預計現金剩餘數=459,524 仟元</p>					

四、最近年度重大資本支出對財務業務之影響：無。

### 五、最近年度轉投資政策及獲利或虧損之主要原因、改善計畫及未來一年投資計畫

為積極拓展北美地區之銷售業務，本公司 94 年度對 100% 轉投資子公司 Syntech West 增加投資額 135 萬美元，於 95 年度再增加投資額 80 萬美元。

### 六、風險事項

(一)利率、匯率變動、通貨膨脹情形對公司損益之影響及未來因應措施

本公司 95 年度利息及匯兌損益列表如下：

單位：新台幣仟元

項目	年度	95 年度
兌換(損)益淨額		529
營業收入淨額		1,338,337
稅前淨利		494,418
兌換(損)益淨額佔營業收入淨額比率		0.04%
兌換(損)益淨額佔稅前淨利比率		0.11%
利息收入		9,682
利息收入佔營業收入淨額比率		0.72%
利息收入佔稅前淨利比率		1.96%
利息費用		391
利息費用佔營業收入淨額比率		0.03%
利息費用佔稅前淨利比率		0.08%

本公司銷售產品多以外銷為主，故新台幣對美元之匯率變動對本公司損益具有一定程度之影響。本公司進貨對象涵蓋國內、國外，部份為美金計價之國外採購，藉由經常性之進銷貨款相互沖抵，使進貨之匯率變動產生自動避險效果，故影響不大。95 年度兌換損益佔營收淨額比率控制在 1% 以下。

全球經濟逐步復甦，利率亦有走高趨勢，惟本公司自有資金充裕，資金運用以安全性為首要考量，利息收支佔稅前淨利比例不高，故利率變動對本公司損益影響尚屬有限。

根據聯合國所發表的《2007 年世界經濟形勢與發展》指出 2007 年全球經濟增速將有所放緩，增長率預計為 3.2%，此前，世界經濟在 2005 年與 2006 年增長率分別為 4% 與 3.8%。

在通貨膨脹方面，在能源價格仍維持高檔，與全球經濟景氣減緩的影響下，Global Insight 預測 2007 年主要國家 CPI 通貨膨脹率呈不同波動情況，如美國、南韓 CPI 通貨膨脹率調降；日本、大陸及台灣 CPI 通貨膨脹率則呈上漲趨勢，在能源價格的波動方面，預計 2007 年全球通貨膨脹率會維持在低水準，預期 96 年度受通貨膨脹影響程度不大。

本公司損益受匯率、利率及通貨膨脹影響程度均有限，但因本公司以外銷為主，擬就匯率變動之未來因應措施說明如下：

1. 財務單位與各金融機構之外匯部門保持密切聯繫，隨時蒐集匯率變化之相關資訊，充分掌握國內、外匯率走勢及變化資訊，以降低匯率變動所產生之負面影響。
2. 透過電腦資料庫將匯率資料公告全公司，作為業務人員接單時參考，以維持合理營業利潤。
3. 於往來銀行開立外幣存款帳戶，因應外匯資金需求保留外幣部位，並視匯率變動情形，適時調整外匯持有部位，以降低匯率變動之影響。

(二) 從事高風險、高槓桿投資、資金貸與他人、背書保證及衍生性商品交易之政策、獲利或虧損之主要原因及未來因應措施

本公司最近年度並未從事高風險、高槓桿投資、資金貸與他人、背書保證及衍生性商品交易之行為。若本公司有從事前述交易行為，均會依循相關管理辦法及法令規定審慎評估，以降低損失風險。

(三) 未來研發計畫及預計投入之研發費用

本公司以自行研發、生產、行銷自動辨識產品為主，主要技術係由公司長期培養的技術人員自行開發而來。96 年度將再持續投入相當之研發費用，藉以不斷推出確實掌握客戶需求為導向的產品，讓本公司有不斷延伸的市場與發展空間。

(四) 國內外重要政策及法律變動對公司財務業務之影響及因應措施

本公司隨時注意並掌握任何可能影響公司營運的政策及法令，並配合調整公司內部相關制度。95 年度相關法令變動對本公司的營運並無重大影響。

(五) 科技改變對公司財務業務之影響及因應措施

本公司一直以自有品牌 CipherLab 行銷國際與世界級大廠競爭。因應科技改變帶給人類更迅速便捷的生活模式，是本公司得以不斷成長的動力，故不斷求新、求進步，提昇競爭力是本公司持續努力的方向。

(六) 企業形象改變對企業危機管理之影響及因應措施

本公司一向以誠信及提供客戶滿意的專業服務為經營理念，並注重企業形象及風險管理，目前並無可預見的危機事項。

(七) 進行併購之預期效益、可能風險及因應措施：無。

(八) 擴充廠房之預期效益、可能風險及因應措施：無。

(九) 進貨或銷貨集中所面臨之風險及因應措施：無。

(十) 董事、監察人或持股超過百分之十之大股東，股權之大量移轉或更換對公司之影響、風險及因應措施：無。

(十一) 經營權之改變對公司之影響、風險及因應措施：無。

(十二) 訴訟或非訟事件

本公司及公司董事、監察人、總經理、實質負責人、持股比例超過百分之十之大股東及從屬公司最近年度及截至年報刊印日止已判決確定或尚在繫屬中之重大訴訟、非訟或行政爭訟事件，其結果可能對股東權益或證券價格有重大影響者：無。

(十三) 其他重要風險及因應措施：無。

**七、其他重要事項：無。**

## 捌、特別記載事項

### 一、關係企業相關資料

(一)關係企業合併營業報告書及關係企業合併財務報表：請參閱第 75 頁至第 101 頁。

(二)關係企業合併財務報表聲明書：

欣技資訊股份有限公司

關係企業合併財務報表聲明書

本公司民國九十四年度〔自民國九十五年一月一日至民國九十五年十二月三十一日止〕依「關係企業合併營業報告書關係企業合併財務報表及關係報告書編製準則」應納入編製關係企業合併財務報表之公司與依財務會計準則公報第七號應納入編製母子公司合併財務報表之公司均相同，且關係企業合併財務報表所應揭露相關資訊於前揭母子公司合併財務報表中均已揭露，爰不再另行編製關係企業合併財務報表。

特此聲明

公司名稱：欣技資訊股份有限公司



負責人：廖宜彥



中 華 民 國 九 十 六 年 三 月 二 十 六 日

- 二、最近年度及截至年報刊印日止，私募有價證券辦理情形，應揭露股東會或董事會通過日期與數額、價格訂定之依據及合理性、特定人選擇之方式及辦理私募之必要理由及自股款或價款收足後迄資金運用計畫完成，私募有價證券之資金運用情形及計畫執行進度：無。
- 三、最近年度及截至年報刊印日止子公司持有或處分本公司股票情形：無。
- 四、其他必要補充說明事項：無。
- 五、最近年度及截至年報刊印日止，發生證券交易法第三十六條第二項第二款所定對股東權益或證券價格有重大影響事項：無。

欣技資訊股份有限公司  
內部控制制度聲明書

日期：96年04月03日

本公司民國95年01月01日至95年12月31日之內部控制制度，依據自行檢查的結果，謹聲明如下：

- 一、本公司確知建立、實施和維護內部控制制度係本公司董事會及經理人之責任，本公司業已建立此一制度。其目的係在對營運之效果及效率(含獲利、績效及保障資產安全等)、財務報導之可靠性及相關法令之遵循等目標的達成，提供合理的確保。
- 二、內部控制制度有其先天限制，不論設計如何完善，有效之內部控制制度亦僅能對上述三項目標之達成提供合理的確保；而且，由於環境、情況之改變，內部控制制度之有效性可能隨之改變。惟本公司之內部控制制度設有自我監督之機制，缺失一經辨認，本公司即採取更正之行動。
- 三、本公司係依據「公開發行公司建立內部控制制度處理準則」(以下簡稱「處理準則」)規定之內部控制制度有效性之判斷項目，判斷內部控制制度之設計及執行是否有效。該「處理準則」所採用之內部控制制度判斷項目，係為依管理控制之過程，將內部控制制度劃分為五個組成要素：1. 控制環境，2. 風險評估，3. 控制作業，4. 資訊及溝通，及5. 監督。每個組成要素又包括若干項目。前述項目請參見「處理準則」之規定。
- 四、本公司業已採用上述內部控制制度判斷項目，檢查內部控制制度之設計及執行的有效性。
- 五、本公司基於前項檢查結果，認為本公司上開期間的內部控制制度(含對子公司之監理)，包括知悉營運之效果及效率目標達成之程度、財務報導之可靠性及相關法令之遵循有關的內部控制制度等之設計及執行係屬有效，其能合理確保上述目標之達成。
- 六、本聲明書將成為本公司年報及公開說明書之主要內容，並對外公開。上述公開之內容如有虛偽、隱匿等不法情事，將涉及證券交易法第二十條、第三十二條、第一百七十一條及第一百七十四條等之法律責任。
- 七、本聲明書業經本公司民國96年04月03日董事會通過，出席董事6人中，有0人持反對意見，餘均同意本聲明書之內容，併此聲明。

欣技資訊股份有限公司



董事長：廖宜彥



總經理：龔錫勳

