

國泰世紀產物保險股份有限公司  
及子公司

合併財務報告暨會計師核閱報告  
民國109及108年第1季

地址：台北市大安區仁愛路4段296號

電話：(02)2755-1299

## § 目 錄 §

項	目 頁	次	財 務 報 告 附 註 編 號
一、封 面	1		-
二、目 錄	2		-
三、會計師核閱報告	3		-
四、合併資產負債表	4		-
五、合併綜合損益表	5~6		-
六、合併權益變動表	7		-
七、合併現金流量表	8~9		-
八、合併財務報表附註			
(一) 公司沿革	10		一
(二) 通過財務報告之日期及程序	10		二
(三) 新發布及修訂準則及解釋之適用	10~13		三
(四) 重大會計政策之彙總說明	13~30		四
(五) 重大會計判斷、估計及假設不確定性之主要來源	30~31		五
(六) 重要會計項目之說明	32~71		六~二六
(七) 關係人交易	72~76		二七
(八) 質押之資產	76~77		二八
(九) 重大或有負債及未認列之合約承諾	-		-
(十) 重大之災害損失	-		-
(十一) 重大之期後事項	-		-
(十二) 具重大影響之外幣資產及負債資訊	77~79		二九
(十三) 其 他	-		-
(十四) 附註揭露事項			
1. 重大交易事項相關資訊	79~80、 108~109		三十
2. 轉投資事業相關資訊	79~80、110		三十
3. 大陸投資資訊	80、111		三十
4. 主要股東資訊	80		三十
(十五) 部門資訊	80		三一
(十六) 保險合約資訊之揭露	81~107		三二

### 會計師核閱報告

國泰世紀產物保險股份有限公司 公鑒：

#### 前 言

國泰世紀產物保險股份有限公司及其子公司（以下簡稱合併公司）民國 109 年及 108 年 3 月 31 日之合併資產負債表，及民國 109 年及 108 年 1 月 1 日至 3 月 31 日之合併綜合損益表、合併權益變動表與合併現金流量表，以及合併財務報表附註（包括重大會計政策彙總），業經本會計師核閱竣事。依保險業財務報告編製準則及經金融監督管理委員會認可並發布生效之國際會計準則第 34 號「期中財務報導」編製允當表達之財務報表係管理階層之責任，本會計師之責任係依據核閱結果對合併財務報表作成結論。

#### 範 圍

本會計師係依照審計準則公報第六十五號「財務報表之核閱」執行核閱工作。核閱合併財務報表時所執行之程序包括查詢（主要向負責財務與會計事務之人員查詢）、分析性程序及其他核閱程序。核閱工作之範圍明顯小於查核工作之範圍，因此本會計師可能無法察覺所有可藉由查核工作辨認之重大事項，故無法表示查核意見。

#### 結 論

依本會計師核閱結果，並未發現上開合併財務報表在所有重大方面有未依照保險業財務報告編製準則及經金融監督管理委員會認可並發布生效之國際會計準則第 34 號「期中財務報導」編製，致無法允當表達合併公司民國 109 年及 108 年 3 月 31 日之合併財務狀況，暨民國 109 年及 108 年 1 月 1 日至 3 月 31 日之合併財務績效與合併現金流量之情事。

勤業眾信聯合會計師事務所

會計師 郭 政 弘

郭政弘



會計師 林 安 惠

林安惠



證券暨期貨管理委員會核准文號  
台財證六字第 0920123784 號

證券暨期貨管理委員會核准文號  
台財證六字第 0920123784 號

中 華 民 國 109 年 5 月 13 日

國泰世紀產物保險股份有限公司及其子公司

合併資產負債表

民國 109 年 3 月 31 日暨民國 108 年 12 月 31 日及 3 月 31 日

單位：新台幣仟元

代 碼	資	109年3月31日(經核閱)		108年12月31日(經查核)		108年3月31日(經核閱)	
		金 額	%	金 額	%	金 額	%
11000	現金及約當現金(附註四、六及二七)	\$ 8,880,072	22	\$ 10,685,599	25	\$ 10,541,775	27
12000	應收款項(附註四、十一、二七及三二)	1,876,994	5	2,776,216	6	2,194,674	6
	投 資						
14110	透過損益按公允價值衡量之金融資產(附註四、七及二六)	10,049,315	25	9,697,413	23	6,674,768	17
14190	透過其他綜合損益按公允價值衡量之金融資產(附註四、八及二六)	1,349,683	3	1,343,814	3	1,168,687	3
14145	按攤銷後成本衡量之金融資產(附註四、九及二六)	8,105,238	20	8,182,199	19	8,342,522	21
14150	採用權益法之投資—淨額(附註四及十四)	2,078,300	5	2,122,476	5	2,226,162	6
14300	放款(附註四、十及二六)	217,739	-	229,849	-	231,446	1
15000	再保險合約資產(附註四、十二及三二)	7,129,335	17	6,714,726	16	6,248,317	16
16500	不動產及設備(附註四及十五)	168,234	-	172,082	-	116,415	1
16700	使用權資產(附註四及十六)	178,355	-	209,498	1	90,686	-
17000	無形資產(附註四及十七)	61,656	-	67,307	-	65,439	-
17800	遞延所得稅資產(附註四及二四)	183,943	1	134,204	-	109,841	-
18000	其他資產(附註十八、二七及二八)	675,999	2	672,669	2	738,499	2
1XXXX	資 產 總 計	<u>\$ 40,954,863</u>	<u>100</u>	<u>\$ 43,008,052</u>	<u>100</u>	<u>\$ 38,749,231</u>	<u>100</u>
	負 債 及 權 益						
21000	應付款項(附註四、十九、二七及三二)	\$ 2,740,796	7	\$ 3,403,811	8	\$ 2,275,467	6
23200	透過損益按公允價值衡量之金融負債(附註四、七及二六)	16,523	-	367	-	59,431	-
23800	租賃負債(附註四、十六及二七)	178,685	-	210,153	1	90,481	-
24000	保險負債(附註四、五及二十)	24,900,631	61	24,994,781	58	24,060,512	62
25000	其他負債	583,517	1	1,008,702	2	543,127	2
27000	負債準備(附註四及二一)	433,256	1	432,909	1	440,032	1
28200	遞延所得稅負債(附註四)	271,074	1	300,872	1	280,733	1
2XXXX	負債總計	<u>29,124,482</u>	<u>71</u>	<u>30,351,595</u>	<u>71</u>	<u>27,749,783</u>	<u>72</u>
	歸屬於本公司業主之權益						
	股 本						
31100	普通股	3,057,052	8	3,057,052	7	3,057,052	8
	資本公積						
32100	資本公積	518,326	1	518,326	1	502,500	1
	保留盈餘						
33100	法定盈餘公積	2,711,555	7	2,711,555	6	2,436,306	6
33200	特別盈餘公積	4,993,030	12	4,993,030	12	3,934,250	10
33300	未分配盈餘	2,145,899	5	1,568,714	4	1,389,700	4
33000	保留盈餘總計	9,850,484	24	9,273,299	22	7,760,256	20
34000	其他權益	(1,595,481)	(4)	(192,220)	(1)	(320,360)	(1)
30000	本公司業主之權益總計	<u>11,830,381</u>	<u>29</u>	<u>12,656,457</u>	<u>29</u>	<u>10,999,448</u>	<u>28</u>
3XXXX	權益總計	<u>11,830,381</u>	<u>29</u>	<u>12,656,457</u>	<u>29</u>	<u>10,999,448</u>	<u>28</u>
	負債及權益總計	<u>\$ 40,954,863</u>	<u>100</u>	<u>\$ 43,008,052</u>	<u>100</u>	<u>\$ 38,749,231</u>	<u>100</u>

後附之附註係本合併財務報告之一部分。

董事長：蔡鎮球

經理人：陳萬祥

會計主管：杜文德

國泰世紀產物保險股份有限公司及子公司

合併綜合損益表

民國 109 年及 108 年 1 月 1 日至 3 月 31 日

(僅經核閱，未依一般公認審計準則查核)

單位：新台幣仟元，惟  
每股盈餘為元

代 碼		109年1月1日至3月31日		108年1月1日至3月31日	
		金 額	%	金 額	%
	營業收入				
	自留滿期保費收入(附註三二)				
41110	簽單保費收入(附註四及二七)	\$ 5,326,938	106	\$ 5,400,444	112
41120	再保費收入	520,294	10	374,606	8
41100	保費收入	5,847,232	116	5,775,050	120
51100	減：再保費支出(附註四及三二)	1,299,404	26	1,292,571	27
51310	減：未滿期保費準備淨變動(附註四、二 十及三二)	( 191,443 )	( 4 )	26,332	1
41130	自留滿期保費收入合計	4,739,271	94	4,456,147	92
41300	再保佣金收入(附註三二)	143,915	3	161,522	4
41400	手續費收入	12,605	-	11,077	-
	淨投資損益				
41510	利息收入(附註二三及二七)	141,016	3	131,792	3
41550	兌換損益—投資(附註四)	24,714	1	42,538	1
41521	透過損益按公允價值衡量之金融資產及 負債損益(附註四)	( 1,400,846 )	( 28 )	463,438	9
41526	除列按攤銷後成本衡量之金融資產淨損 益(附註四及九)	150	-	118	-
41540	採用權益法認列之關聯企業及合資損益 之份額(附註四)	9,697	-	( 6,253 )	-
41585	投資之預期信用減損損失及迴轉利益	( 11,426 )	-	( 106 )	-
41600	採用覆蓋法重分類之損益(附註七)	1,387,192	27	( 426,167 )	( 9 )
41500	淨投資損益合計	150,497	3	205,360	4
41000	營業收入合計	5,046,288	100	4,834,106	100
	營業成本				
	自留保險賠款與給付(附註四及三二)				
51200	保險賠款與給付	3,262,255	65	2,847,806	59
41200	減：攤回再保賠款與給付(附註三二)	639,381	13	558,791	12
51260	自留保險賠款與給付合計	2,622,874	52	2,289,015	47
51300	其他保險負債淨變動(附註二十)	( 116,708 )	( 2 )	227,306	5
51500	佣金費用(附註四、二七及三二)	788,193	16	753,580	16
51800	其他營業成本	18,104	-	10,875	-
51000	營業成本合計	3,312,463	66	3,280,776	68
60000	營業毛利	1,733,825	34	1,553,330	32
	營業費用(附註二三及二七)				
58100	業務費用	822,228	16	821,681	17
58200	管理費用	197,753	4	151,183	3
58300	員工訓練費用	783	-	1,151	-
58000	營業費用合計	1,020,764	20	974,015	20

(接次頁)

(承前頁)

代 碼	109年1月1日至3月31日		108年1月1日至3月31日	
	金 額	%	金 額	%
61000 營業利益	\$ 713,061	14	\$ 579,315	12
59000 營業外收入及支出 (附註二七)	421	-	349	-
62000 稅前淨利	713,482	14	579,664	12
63000 所得稅費用 (附註四及二四)	136,297	2	97,579	2
66000 本期淨利	577,185	12	482,085	10
其他綜合損益				
83100 不重分類至損益之項目				
83190 透過其他綜合損益按公允價值衡量之權益工具評價損益 (附註四及二二)	( 3,000 )	-	10,200	-
	( 3,000 )	-	10,200	-
83200 後續可能重分類至損益之項目				
83210 國外營運機構財務報表換算之兌換差額 (附註四及二二)	( 7,570 )	-	1,853	-
83240 採用權益法認列之關聯企業及合資之其他綜合損益份額 (附註四及二二)	( 53,873 )	( 1 )	61,551	1
83290 透過其他綜合損益按公允價值衡量之債務工具損益 (附註四及二二)	10,538	-	8,593	-
83295 採用覆蓋法重分類之其他綜合損益 (附註四及二二)	( 1,387,192 )	( 28 )	426,167	9
83280 減：與可能重分類之項目相關之所得稅 (附註四及二四)	( 37,836 )	( 1 )	16,077	-
	( 1,400,261 )	( 28 )	482,087	10
83000 後續可能重分類至損益之項目合計	( 1,400,261 )	( 28 )	482,087	10
83000 本期其他綜合損益 (稅後淨額)	( 1,403,261 )	( 28 )	492,287	10
85000 本期綜合損益總額	( \$ 826,076 )	( 16 )	\$ 974,372	20
淨利歸屬於：				
86100 本公司業主	\$ 577,185	12	\$ 482,085	10
86200 非控制權益	-	-	-	-
86000	\$ 577,185	12	\$ 482,085	10
綜合損益總額歸屬於：				
87100 本公司業主	( \$ 826,076 )	( 16 )	\$ 974,372	20
87200 非控制權益	-	-	-	-
87000	( \$ 826,076 )	( 16 )	\$ 974,372	20
每股盈餘 (附註二五)				
97500 基 本	\$ 1.89		\$ 1.58	

後附之附註係本合併財務報告之一部分。

董事長：蔡鎮球



經理人：陳萬祥



會計主管：杜文德



國泰世華產物保險股份有限公司及子公司

合併權益變動表

民國 108 年及 109 年 1 月 1 日至 3 月 31 日

(僅經核閱，未依一般公認審計準則查核)

單位：新台幣仟元

代碼	歸屬於母公 司業主之權益	其他權益項目 (附註四及二二)					國外營運機構 財務報表換算 之兌換差額	透過其他綜合 損益按公允 價值衡量之 金融資產未 實現評價損益	確定福利計畫 再衡量數	採用覆蓋法 重分類之 其他綜合損益	權益總額	
		股本 (附註四及二二) 股數 (仟股)	資本公積 額 (附註二二)	保留盈餘 (附註二二) 法定盈餘公積	特別盈餘公積	未分配盈餘						
A1	108 年 1 月 1 日餘額	305,705	\$ 3,057,052	\$ 502,500	\$ 2,436,306	\$ 3,934,250	\$ 907,615	(\$ 228,873)	(\$ 153,280)	(\$ 163,649)	(\$ 266,845)	\$ 10,025,076
D1	108 年 1 月 1 日至 3 月 31 日淨利	-	-	-	-	482,085	-	-	-	-	-	482,085
D3	108 年 1 月 1 日至 3 月 31 日稅後其 他綜合損益	-	-	-	-	-	44,556	37,641	-	-	410,090	492,287
D5	108 年 1 月 1 日至 3 月 31 日綜合損 益總額	-	-	-	-	482,085	44,556	37,641	-	-	410,090	974,372
Z1	108 年 3 月 31 日餘額	305,705	\$ 3,057,052	\$ 502,500	\$ 2,436,306	\$ 3,934,250	\$ 1,389,700	(\$ 184,317)	(\$ 115,639)	(\$ 163,649)	\$ 143,245	\$ 10,999,448
A1	109 年 1 月 1 日餘額	305,705	\$ 3,057,052	\$ 518,326	\$ 2,711,555	\$ 4,993,030	\$ 1,568,714	(\$ 319,991)	\$ 78,395	(\$ 158,735)	\$ 208,111	\$ 12,656,457
D1	109 年 1 月 1 日至 3 月 31 日淨利	-	-	-	-	577,185	-	-	-	-	-	577,185
D3	109 年 1 月 1 日至 3 月 31 日稅後其 他綜合損益	-	-	-	-	-	(35,173)	(18,732)	-	-	(1,349,356)	(1,403,261)
D5	109 年 1 月 1 日至 3 月 31 日綜合損 益總額	-	-	-	-	577,185	(35,173)	(18,732)	-	-	(1,349,356)	(826,076)
Z1	109 年 3 月 31 日餘額	305,705	\$ 3,057,052	\$ 518,326	\$ 2,711,555	\$ 4,993,030	\$ 2,145,899	(\$ 355,164)	\$ 59,663	(\$ 158,735)	(\$ 1,141,245)	\$ 11,830,381

後附之附註係本合併財務報告之一部分。

董事長：蔡鎮球



經理人：陳萬祥



會計主管：杜文德





國泰世紀產物保險股份有限公司及子公司

合併現金流量表

民國 109 年及 108 年 1 月 1 日至 3 月 31 日

(僅經核閱，未依一般公認審計準則查核)

單位：新台幣仟元

代 碼		109年1月1日 至3月31日	108年1月1日 至3月31日
	營業活動之現金流量		
A00010	本期稅前淨利	\$ 713,482	\$ 579,664
	調整項目		
	收益費損項目		
A20100	折舊費用	42,478	40,890
A20200	攤銷費用	10,884	9,062
A20400	透過損益按公允價值衡量之金融資 產及負債淨損益	1,400,846	( 463,438)
A20900	利息費用	796	390
A21000	除列按攤銷後成本衡量金融資產淨 損益	( 150)	( 118)
A21200	利息收入	( 141,016)	( 131,792)
A21400	各項保險負債淨變動	( 94,150)	274,837
A21830	投資之預期信用減損損失	11,426	106
A22300	採用權益法認列之關聯企業及合資 損益之份額	( 9,697)	6,253
A22450	採用覆蓋法重分類之損益	( 1,387,192)	426,167
A20010	不影響現金流量之收益費損項 目合計	( 165,775)	162,357
	營業資產及負債之淨變動數		
A51110	應收票據減少	18,219	16,950
A51120	應收保費減少	755,713	292,889
A51130	其他應收款減少(增加)	138,671	( 150,962)
A51140	透過損益按公允價值衡量之金融工 具增加	( 1,739,498)	( 314,556)
A51141	透過其他綜合損益按公允價值衡量 之金融資產減少	1,675	301,632
A51145	按攤銷後成本衡量之金融資產減少	65,673	183,653
A51170	再保險合約資產增加	( 414,609)	( 143,520)
A51990	其他資產增加	( 3,324)	( 39,836)
A52120	應付保險賠款與給付(減少)增加	( 406)	5,893
A52140	應付佣金(減少)增加	( 1,401)	33,509
A52150	應付再保往來款項減少	( 218,249)	( 107,761)
A52160	其他應付款減少	( 618,869)	( 368,035)
A52190	負債準備增加(減少)	347	( 50)
A52990	其他負債減少	( 425,185)	( 190,214)
A50000	與營業活動相關之資產/負債 變動數合計	( 2,441,243)	( 480,408)

(接次頁)



(承前頁)

代 碼		109年1月1日 至3月31日	108年1月1日 至3月31日
A33000	營運產生之現金	(\$ 1,893,536)	\$ 261,613
A33100	收取之利息	127,635	136,677
A33200	收取之股利	2,906	-
A33300	支付之利息	( 796)	( 390)
A33500	支付之所得稅	( 2,081)	( 5,182)
AAAA	營業活動之淨現金(流出)流入	( 1,765,872)	392,718
	投資活動之現金流量		
B02700	購置不動產及設備	( 6,067)	( 4,023)
B04500	購置無形資產	( 3,007)	( 6,484)
B05300	放款減少	12,110	5,370
BBBB	投資活動之淨現金流入(流出)	3,036	( 5,137)
	籌資活動之現金流量		
C04020	租賃負債本金償還	( 35,039)	( 33,623)
CCCC	籌資活動之淨現金流出	( 35,039)	( 33,623)
DDDD	匯率變動對現金及約當現金之影響	( 7,652)	1,896
EEEE	本期現金及約當現金(減少)增加數	( 1,805,527)	355,854
E00100	期初現金及約當現金餘額	10,685,599	10,185,921
E00200	期末現金及約當現金餘額	\$ 8,880,072	\$ 10,541,775

後附之附註係本合併財務報告之一部分。

董事長：蔡鎮球



經理人：陳萬祥



會計主管：杜文德



國泰世紀產物保險股份有限公司及子公司

合併財務報表附註

民國 109 年及 108 年 1 月 1 日至 3 月 31 日

(僅經核閱，未依一般公認審計準則查核)

(除另註明外，金額以新台幣仟元為單位)

一、公司沿革

國泰世紀產物保險股份有限公司(以下簡稱本公司)於 82 年 7 月 19 日依公司法及相關法令核准設立。本公司於 91 年 4 月 22 日依金融控股公司法之規定，以全部股份轉換為國泰金融控股股份有限公司 100% 持股之子公司，並於 91 年 6 月 28 日依財保字第 0910706108 號函核准由「東泰產物保險股份有限公司」更名為「國泰世紀產物保險股份有限公司」，91 年 8 月 2 日正式對外公布。本公司主要經營業務為財產保險，其註冊地及主要營運據點位於臺北市大安區仁愛路四段 296 號。本公司之母公司及最終母公司均為國泰金融控股股份有限公司。

本合併財務報告係以本公司之功能性貨幣新台幣表達。

二、通過財務報告之日期及程序

本合併財務報告於 109 年 5 月 13 日經董事會通過。

三、新發布及修訂準則及解釋之適用

- (一) 首次適用金融監督管理委員會(以下稱「金管會」)認可並發布生效之國際財務報導準則(IFRS)、國際會計準則(IAS)、解釋(IFRIC)及解釋公告(SIC)(以下稱「IFRSs」)

適用金管會認可並發布生效之 IFRSs 將不致造成合併公司會計政策之重大變動。

- (二) 國際會計準則理事會(IASB)已發布但尚未經金管會認可並發布生效之 IFRSs

<u>新發布 / 修正 / 修訂準則及解釋</u>	<u>IASB 發布之生效日(註 1)</u>
IFRS 10 及 IAS 28 之修正「投資者與其關聯企業或合資間之資產出售或投入」	未 定
IFRS 17「保險合約」	2021 年 1 月 1 日
IAS 1 之修正「將負債分類為流動或非流動」	2022 年 1 月 1 日

註 1：除另註明外，上述新發布／修正／修訂準則或解釋係於各該日期以後開始之年度報導期間生效。

### IFRS 17「保險合約」

IFRS 17 係規範保險合約之會計處理，該準則將取代 IFRS 4「保險合約」。IFRS 17 主要規範如下：

#### 保險合約之彙總層級

合併公司應辨認保險合約之組合。一組合係指包含具類似風險且共同管理之合約。屬於特定產品線之合約具有類似風險，故若共同管理則應納入同一組合。合併公司應將所發行之保險合約組合至少劃分為：

1. 原始認列時為虧損性之合約群組；
2. 原始認列時後續並無顯著可能成為虧損性之合約群組；及
3. 組合中剩餘合約之群組。

合併公司不得將發行間隔超過一年之合約納入同一群組中，並應對所決定發行之合約群組適用 IFRS 17 之認列及衡量規定。

#### 認 列

合併公司應於下列最早之時點起認列所發行之保險合約群組：

1. 保障期間開始日；
2. 保單持有人第一筆付款到期日；與
3. 對虧損性合約之群組，當該群組成為虧損性時。

#### 原始認列之衡量

於原始認列時，合併公司應按履約現金流量及合約服務邊際之合計數衡量保險合約群組。履約現金流量包括未來現金流量之估計、反映與未來現金流量相關之貨幣時間價值及財務風險調整，以及對非財務風險之風險調整。合約服務邊際代表合併公司將於未來提供服務時認列之未賺得利潤。除非保險合約群組為虧損性合約，合併公司於原始認列保險合約群組時，應以一金額衡量合約服務邊際俾使不因下列各項而產生收益或費損：(a)履約現金流量之原始認

列；(b)於原始認列日對就保險取得現金流量所認列之所有資產或負債之除列；及(c)於該日源自群組中之合約之任何現金流量。

#### 後續衡量

合併公司應於後續每一報導期間結束日按剩餘保障負債及已發生理賠負債之總和重新衡量保險合約群組之帳面金額。剩餘保障負債包含與未來服務有關之履約現金流量加計合約服務邊際，已發生理賠負債則包含與過去服務有關之履約現金流量。若後續衡量保險合約群組變成虧損性（或虧損加大），應立即認列損失。

#### 虧損性合約

原始認列時，若保險合約之履約現金流量、先前已認列之保險取得現金流量以及於該日源自合約之任何現金流量之總和為淨現金流出，則該保險合約係屬虧損性。合併公司應立即對虧損性合約群組之淨流出認列為損失，使群組之負債之帳面金額等於履約現金流量，且該群組之合約服務邊際為零。於先前認列之虧損金額已迴轉前，將不會產生合約服務邊際且不會有保險合約收入之認列。

#### 保費分攤法

保險合約群組於原始認列時符合下列條件時，合併公司得選擇適用保費分攤法簡化保險合約群組之衡量：

1. 合併公司合理預期使用保費分攤法衡量之剩餘保障負債與一般模型產生之結果無重大差異；或
2. 保險合約群組內每一合約之保障期間為一年以內。

若於群組之開始日，合併公司預期履約現金流量之重大變異性將影響理賠發生前之期間內對剩餘保障負債之衡量，則不符合上述(1)之情況。

適用保費分攤法時，原始認列之剩餘保障負債為原始認列時收取之保費減除任何保險取得現金流量。剩餘保障負債於後續將調整期間內收取之保費、保險取得現金流量之攤銷、減除已提供保障所認列保險收入之金額，及減除已支付或移轉予已發生理賠負債之任何投資組成部分。

### 具裁量參與特性之投資合約

具裁量參與特性之投資合約係屬金融工具且其並未包括顯著保險風險之移轉。合併公司若發行具裁量參與特性之投資合約，亦發行保險合約，則該合約亦應適用 IFRS 17 之規定。

### 修改與除列

當保險合約被修改且符合特定條件，屬實質修改時，合併公司應除列原始合約並將修改後合約視為一新合約予以認列。

合併公司應於保險合約消滅或被實質修改時除列保險合約。

### 過渡規定

合併公司原則上應完全追溯適用 IFRS 17。惟實務上不可行時，合併公司得選擇適用修正式追溯法或公允價值法。

修正式追溯法係指合併公司應採用合理且可驗證資訊並且充分利用完全追溯法下所適用之資訊以達到最接近採完全追溯下之結果，但僅限於無須耗費過度成本或投入下之可得資訊。惟若無法取得合理且可驗證資訊則應採用公允價值法。

於公允價值法下，合併公司藉由比較保險合約群組於轉換日之公允價值以及履約現金流量於該日衡量金額之差異，以決定轉換日之合約服務邊際。

除上述影響外，截至本合併財務報告通過發布日止，合併公司仍持續評估其他準則、解釋之修正對財務狀況與財務績效之影響，相關影響待評估完成時予以揭露。

## 四、重大會計政策之彙總說明

### (一) 遵循聲明

本合併財務報告係依照保險業財務報告編製準則及經金管會認可並發布生效之 IAS 34「期中財務報導」編製。本合併財務報告並未包含整份年度財務報告所規定之所有 IFRSs 揭露資訊。

### (二) 編製基礎

除按公允價值衡量之金融工具及按確定福利義務現值減除計畫資產公允價值認列之淨確定福利負債外，本合併財務報告係依歷史成本基礎編製。

公允價值衡量依照相關輸入值之可觀察程度及重要性分為第 1 等級至第 3 等級：

1. 第 1 等級輸入值：係指於衡量日可取得之相同資產或負債於活絡市場之報價（未經調整）。
2. 第 2 等級輸入值：係指除第 1 等級之報價外，資產或負債直接（亦即價格）或間接（亦即由價格推導而得）之可觀察輸入值。
3. 第 3 等級輸入值：係指資產或負債之不可觀察之輸入值。

#### (三) 資產與負債區分流動與非流動之標準

本合併財務報告中資產及負債係按其性質分類，並按相對流動性之順序排列，而不區分為流動或非流動項目。

#### (四) 合併基礎

本合併財務報告係包含本公司及由本公司所控制個體（子公司）之財務報告。合併綜合損益表已納入被收購或被處分子公司於當期自收購日起或至處分日止之營運損益。子公司之財務報告已予調整，以使其會計政策與合併公司之會計政策一致。於編製合併財務報告時，各個體間之交易、帳戶餘額、收益及費損已全數予以銷除。子公司之綜合損益總額係歸屬至本公司業主及非控制權益，即使非控制權益因而成為虧損餘額。

當合併公司對子公司所有權權益之變動未導致喪失控制者，係作為權益交易處理。合併公司及非控制權益之帳面金額已予調整，以反映其於子公司相對權益之變動。非控制權益之調整金額與所支付或收取對價之公允價值間之差額，係直接認列為權益且歸屬於本公司業主。

子公司明細、持股比率及營業項目，參閱附註十三及附表五。

#### (五) 外幣

各個體編製財務報告時，以個體功能性貨幣以外之貨幣（外幣）交易者，依交易日匯率換算為功能性貨幣記錄。

外幣貨幣性項目於每一資產負債表日以收盤匯率換算，因交割貨幣性項目或換算貨幣性項目產生之兌換差額，於發生當期認列於損益。



以公允價值衡量之外幣非貨幣性項目係以決定公允價值當日之匯率換算，所產生之兌換差額列為當期損益，惟屬公允價值變動認列於其他綜合損益者，其產生之兌換差額列於其他綜合損益。

以歷史成本衡量之外幣非貨幣性項目係以交易日之匯率換算，不再重新換算。

於編製合併財務報告時，國外營運機構（包含營運所在國家或使用之貨幣與本公司不同之子公司、關聯企業、合資或分公司）之資產及負債以每一資產負債表日匯率換算為新台幣。收益及費損項目係以當期平均匯率換算，所產生之兌換差額列於其他綜合損益。

#### (六) 投資關聯企業

關聯企業係指合併公司具有重大影響，但非屬子公司或合資之企業。

合併公司對投資關聯企業係採用權益法。

權益法下，投資關聯企業原始依成本認列，取得日後帳面金額係隨合併公司所享有之關聯企業損益及其他綜合損益份額與利潤分配而增減。此外，針對關聯企業權益之變動係按持股比例認列。

關聯企業發行新股時，合併公司若未按持股比例認購，致使持股比例發生變動，並因而使投資之股權淨值發生增減時，其增減數調整資本公積—採權益法認列關聯企業及合資股權淨值之變動數及採用權益法之投資。惟若未按持股比例認購或取得致使對關聯企業之所有權權益減少者，於其他綜合損益中所認列與該關聯企業有關之金額按減少比例重分類，其會計處理之基礎係與關聯企業若直接處分相關資產或負債所必須遵循之基礎相同；前項調整如應借記資本公積，而採用權益法之投資所產生之資本公積餘額不足時，其差額借記保留盈餘。

當合併公司對關聯企業之損失份額等於或超過其在該關聯企業之權益（包括權益法下投資關聯企業之帳面金額及實質上屬於合併公司對該關聯企業淨投資組成部分之其他長期權益）時，即停止認列進一步之損失。合併公司僅於發生法定義務、推定義務或已代關聯企業支付款項之範圍內，認列額外損失及負債。

合併公司於評估減損時，係將投資之整體帳面金額視為單一資產比較可回收金額與帳面金額，進行減損測試，所認列之減損損失不分攤至構成投資帳面金額組成部分之任何資產，包括商譽。減損損失之任何迴轉，於該投資之可回收金額後續增加之範圍內予以認列。

合併公司自其投資不再為關聯企業之日停止採用權益法，其對原關聯企業之保留權益以公允價值衡量，該公允價值及處分價款與停止採用權益法當日之投資帳面金額之差額，列入當期損益。此外，於其他綜合損益中所認列與該關聯企業有關之所有金額，其會計處理之基礎係與關聯企業若直接處分相關資產或負債所必須遵循之基礎相同。若對關聯企業之投資成為合資之投資，或對合資之投資成為對關聯企業之投資，合併公司係持續採用權益法而不對保留權益作再衡量。

合併公司與關聯企業間之逆流、順流及側流交易所產生之損益，僅在與合併公司對關聯企業權益無關之範圍內，認列於合併財務報告。

#### (七) 不動產及設備

不動產及設備原始係以成本認列，後續以成本減除累計折舊及累計減損損失後之金額衡量。

不動產及設備於耐用年限內按直線基礎，對每一重大部分單獨提列折舊。合併公司至少於每一年度結束日對估計耐用年限、殘值及折舊方法進行檢視，並推延適用會計估計變動之影響。

不動產及設備除列時，淨處分價款與該資產帳面金額間之差額係認列於損益。

#### (八) 無形資產

##### 1. 單獨取得

單獨取得之有限耐用年限無形資產原始以成本衡量，後續係以成本減除累計攤銷及累計減損損失後之金額衡量。無形資產於耐用年限內按直線基礎進行攤銷，合併公司至少於每一年

度結束日對估計耐用年限、殘值及攤銷方法進行檢視，並推延適用會計估計變動之影響。

## 2. 除 列

無形資產除列時，淨處分價款與該資產帳面金額間之差額係認列於當期損益。

### (九) 有形及無形資產之減損

合併公司於每一資產負債表日評估是否有任何跡象顯示有形及無形資產可能已減損。若有任一減損跡象存在，則估計該資產之可回收金額。倘無法估計個別資產之可回收金額，合併公司估計該資產所屬現金產生單位之可回收金額。若共用資產可依合理一致之基礎分攤至現金產生單位時，則分攤至個別現金產生單位，反之，則分攤至最小現金產生單位群組。

針對非確定耐用年限及尚未可供使用之無形資產，至少每年及有減損跡象時進行減損測試。

可回收金額為公允價值減出售成本與其使用價值之較高者。個別資產或現金產生單位之可回收金額若低於其帳面金額時，將該資產或現金產生單位之帳面金額調減至其可回收金額，減損損失係認列於損益。

當減損損失於後續迴轉時，該資產或現金產生單位之帳面金額調增至修訂後之可回收金額，惟增加後之帳面金額以不超過該資產或現金產生單位若未於以前年度認列減損損失時所決定之帳面金額（減除攤銷或折舊）。減損損失之迴轉係認列於損益。

### (十) 金融工具

金融資產與金融負債於合併公司成為該工具合約條款之一方時認列於合併資產負債表。

原始認列金融資產與金融負債時，若金融資產或金融負債非屬透過損益按公允價值衡量者，係按公允價值加計直接可歸屬於取得或發行金融資產或金融負債之交易成本衡量。直接可歸屬於取得或發行透過損益按公允價值衡量之金融資產或金融負債之交易成本，則立即認列為損益。

## 1. 金融資產

金融資產之慣例交易係採交易日會計認列及除列。

### (1) 衡量種類

合併公司所持有之金融資產種類為透過損益按公允價值衡量之金融資產、按攤銷後成本衡量之金融資產、透過其他綜合損益按公允價值衡量之債務工具投資與透過其他綜合損益按公允價值衡量之權益工具投資。

#### A. 透過損益按公允價值衡量之金融資產

透過損益按公允價值衡量之金融資產包括強制透過損益按公允價值衡量之金融資產。強制透過損益按公允價值衡量之金融資產包括合併公司未指定透過其他綜合損益按公允價值衡量之權益工具投資，及不符合分類為按攤銷後成本衡量或透過其他綜合損益按公允價值衡量之債務工具投資。

透過損益按公允價值衡量之金融資產係按公允價值衡量，其股利、利息及再衡量利益或損失係認列於淨投資損益。公允價值之決定方式請參閱附註二六。

另，合併公司為減少 IFRS 9 之適用日早於 IFRS 17 「保險合約」所產生對損益波動之影響，選擇採 IFRS 4 「保險合約」之覆蓋法，將續後評價之公允價值變動從損益中移除，改而表達於其他綜合損益，採用覆蓋法之金融資產需同時符合下列條件：

- a. 與 IFRS 4 有關之活動而持有者；
- b. 在 IFRS 9 下係透過損益按公允價值衡量，但在 IAS 39 下並非按透過損益按公允價值衡量；及
- c. 企業於首次適用 IFRS 9 時指定適用覆蓋法，或於新資產原始認列或新符合條件時予以指定。

#### B. 按攤銷後成本衡量之金融資產

合併公司投資金融資產若同時符合下列兩條件，則分類為按攤銷後成本衡量之金融資產：

a. 係於某經營模式下持有，該模式之目的係持有金融資產以收取合約現金流量；及

b. 合約條款產生特定日期之現金流量，該等現金流量完全為支付本金及流通在外本金金額之利息。

按攤銷後成本衡量之金融資產（包括現金及約當現金及按攤銷後成本衡量之應收款項）於原始認列後，係以有效利息法決定之總帳面金額減除任何減損損失之攤銷後成本衡量，任何外幣兌換損益則認列於損益。

除下列兩種情況外，利息收入係以有效利率乘以金融資產總帳面金額計算：

a. 購入或創始之信用減損金融資產，利息收入係以信用調整後有效利率乘以金融資產攤銷後成本計算。

b. 非屬購入或創始之信用減損，但後續變成信用減損之金融資產，應自信用減損後之次一報導期間起以有效利率乘以金融資產攤銷後成本計算利息收入。

信用減損金融資產係指發行人或債務人已發生重大財務困難、違約、債務人很有可能聲請破產或其他財務重整或由於財務困難而使金融資產之活絡市場消失。

約當現金包括自取得日起 3 個月內、高度流動性、可隨時轉換成定額現金且價值變動風險甚小之定期存款，係用於滿足短期現金承諾。

#### C. 透過其他綜合損益按公允價值衡量之債務工具投資

合併公司投資債務工具若同時符合下列兩條件，則分類為透過其他綜合損益按公允價值衡量之金融資產：

a. 係於某經營模式下持有，該模式之目的係藉由收取合約現金流量及出售金融資產達成；及

b. 合約條款產生特定日期之現金流量，該等現金流量完全為支付本金及流通在外本金金額之利息。

透過其他綜合損益按公允價值衡量之債務工具投資係按公允價值衡量，帳面金額之變動中屬以有效利息法

計算之利息收入、外幣兌換損益與減損損失或迴轉利益係認列於損益，其餘變動係認列於其他綜合損益，於投資處分時重分類為損益。

D. 透過其他綜合損益按公允價值衡量之權益工具投資

合併公司於原始認列時，可作一不可撤銷之選擇，將非持有供交易且非企業合併收購者所認列或有對價之權益工具投資，指定透過其他綜合損益按公允價值衡量。

透過其他綜合損益按公允價值衡量之權益工具投資係按公允價值衡量，後續公允價值變動列報於其他綜合損益，並累計於其他權益中。於投資處分時，累積損益直接移轉至保留盈餘，並不重分類為損益。

透過其他綜合損益按公允價值衡量之權益工具投資之股利於合併公司收款之權利確立時認列於損益中，除非該股利明顯代表部分投資成本之回收。

(2) 金融資產之減損

合併公司於每一資產負債表日按預期信用損失評估按攤銷後成本衡量之金融資產（含應收款項）及透過其他綜合損益按公允價值衡量之債務工具投資之減損損失。

應收款項按存續期間預期信用損失認列備抵損失。其他金融資產係先評估自原始認列後信用風險是否顯著增加，若未顯著增加，則按 12 個月預期信用損失認列備抵損失，若已顯著增加，則按存續期間預期信用損失認列備抵損失。

合併公司為內部信用風險管理目的，在不考量所持有擔保品之前提下，判定下列情況代表金融資產已發生違約：

A. 有內部或外部資訊顯示債務人已不可能清償債務。

B. 逾期超過 90 天，除非有合理且可佐證之資訊顯示延後之違約基準更為適當。



預期信用損失係以發生違約之風險作為權重之加權平均信用損失。12 個月預期信用損失係代表金融工具於報導日後 12 個月內可能違約事項所產生之預期信用損失，存續期間預期信用損失則代表金融工具於預期存續期間所有可能違約事項產生之預期信用損失。

所有金融資產之減損損失係藉由備抵帳戶調降其帳面金額，惟透過其他綜合損益按公允價值衡量之債務工具投資之備抵損失係認列於其他綜合損益，並不減少其帳面金額。

另，本公司參照「保險業資產評估及逾期放款催收款呆帳處理辦法」之規定，按授信戶之財務狀況及本息償付是否有延滯等情形，並就特定債權之擔保品情形及逾期時間長短，將放款資產分別列為正常（第一類）、應予注意（第二類）、可望收回（第三類）、收回困難（第四類）及無望收回（第五類），其備抵損失金額不得低於下列各款標準：

A. 第一類放款資產扣除壽險貸款、墊繳保費及對於我國政府機關之債權餘額後之 0.5%、第二類放款資產債權餘額之 2%、第三類放款資產債權餘額之 10%、第四類放款資產債權餘額之 50% 及第五類放款資產債權餘額全部之和。

B. 第一類至第五類放款資產扣除壽險貸款、墊繳保費及對於我國政府機關之債權餘額後全部之和之 1%。

C. 逾期放款及催收款經合理評估已無擔保部分之合計數。

除前述評估外，本公司另依金管保財字第 10402506096 號令規定，為強化保險業對特定放款資產之損失承擔能力，其備抵損失提存比率應至少達 1.5%。

### (3) 金融資產之除列

合併公司僅於對來自金融資產現金流量之合約權利失效，或已移轉金融資產且該資產所有權之幾乎所有風險及報酬已移轉予其他企業時，始將金融資產除列。

於一按攤銷後成本衡量之金融資產整體除列時，其帳面金額與所收取對價間之差額係認列於損益。於一透過其他綜合損益按公允價值衡量之債務工具投資整體除列時，其帳面金額與所收取對價加計已認列於其他綜合損益之任何累計利益或損失之總和間之差額係認列於損益。於一透過其他綜合損益按公允價值衡量之權益工具投資整體除列時，累積損益直接移轉至保留盈餘，並不重分類為損益。

## 2. 權益工具

合併公司發行之債務及權益工具係依據合約協議之實質與金融負債及權益工具之定義分類為金融負債或權益。

合併公司發行之權益工具係以取得之價款扣除直接發行成本後之金額認列。

再取回本公司本身之權益工具係於權益項下認列與減除。購買、出售、發行或註銷本公司本身之權益工具不認列於損益。

## 3. 金融負債

### (1) 後續衡量

除下列情況外，所有金融負債係以有效利息法按攤銷後成本衡量：

#### 透過損益按公允價值衡量之金融負債

透過損益按公允價值衡量之金融負債包含持有供交易。

持有供交易之金融負債係按公允價值衡量，其再衡量產生之利益或損失（不包含該金融負債所支付之利息）係認列於損益。

公允價值之決定方式請參閱附註二六。

### (2) 金融負債之除列

除列金融負債時，其帳面金額與所支付對價（包含任何所移轉之非現金資產或承擔之負債）間之差額認列為損益。

#### 4. 衍生工具

合併公司簽訂之衍生工具包括遠期外匯、利率交換、匯率交換、換匯換利、選擇權及期貨等，用以管理合併公司之利率及匯率風險。

衍生工具於簽訂衍生工具合約時，原始以公允價值認列，後續於資產負債表日按公允價值再衡量，後續衡量產生之利益或損失直接列入損益，然指定且為有效避險工具之衍生工具，其認列於損益之時點則將視避險關係之性質而定。當衍生工具之公允價值為正值時，列為金融資產；公允價值為負值時，列為金融負債。

衍生工具若嵌入於 IFRS 9 範圍內之資產主契約，係以整體合約決定金融資產分類。衍生工具若嵌入於非 IFRS 9 範圍內之資產主契約（如嵌入於金融負債主契約），而嵌入式衍生工具若符合衍生工具之定義，其風險及特性與主契約之風險及特性並非緊密關聯，且混合合約非透過損益按公允價值衡量時，該衍生工具係視為單獨衍生工具。

##### (十一) 分出再保業務

合併公司為限制某些暴險事件所可能造成之損失金額，爰依業務需要及相關保險法令規定辦理再保險。對於分出再保險，合併公司不得以再保險人不履行其義務為由，拒絕履行對被保險人之義務。

分出再保險業務依分出再保合約，認列再保費支出。其財務報告包含期間截止之考量，應與保費收入配合一致。資產負債表日以合理且有系統之方法估計未達帳再保費支出。其相關收入（如：再保佣金收入等）均於同期間認列。相關再保險損益並未予以遞延。

再保險準備資產包括：分出未滿期保費準備、分出賠款準備及分出保費不足準備，係依保險業各種準備金提存辦法等法令規定及再保險合約條款，對再保險人之權利。

##### (十二) 保險負債

合併公司保險合約所提存之保險負債係依「保險業各種準備金提存辦法」、「強制汽車責任保險各種準備金管理辦法」、「住宅地震

保險危險分散機制實施辦法」及「財產保險業經營核能保險提存之各種準備金規範」等規定辦理之，並經金管會核可之精算人員查核簽證。各項保險負債之提列基礎說明如下：

#### 1. 未滿期保費準備

對於保險期間尚未屆滿之有效契約或尚未終止之承保風險，應依據各險未到期之危險計算未滿期保費，並按險別提存未滿期保費準備。

強制汽車責任保險之未滿期保費準備，係依「強制汽車責任保險各種準備金管理辦法」規定提存。

政策性住宅地震保險之未滿期保費準備，係依「住宅地震保險危險分散機制實施辦法」規定提存。

核能保險之未滿期保費準備，係依「財產保險業經營核能保險提存之各種準備金規範」規定提存。

未滿期保費準備提存方式，除法令另有規定者外，由精算人員依各險特性決定（非經主管機關核准不得變更），年底未滿期保費準備係依據精算人員查核簽證之金額認列之。

#### 2. 賠款準備

係按險別依其過去理賠經驗及費用，以符合精算原理方法計算賠款準備金，並就已報未付及未報保險賠款提存；其中已報未付保險賠款，應逐案依實際相關資料估算，按險別提存。

強制汽車責任保險之賠款準備，係依「強制汽車責任保險各種準備金管理辦法」規定提存。

政策性住宅地震保險之賠款準備，係依「住宅地震保險危險分散機制實施辦法」規定提存。

核能保險之賠款準備，係依「財產保險業經營核能保險提存之各種準備金規範」規定提存。

#### 3. 特別準備

特別準備金包含重大事故特別準備金、危險變動特別準備金及其他因特殊需要而加提之特別準備金。

依據強制汽車責任保險各種準備金管理辦法規定，本公司依自留滿期純保費與收回賠款準備金及上年度特別準備金餘額之孳息之總和扣除自留保險賠款及提存賠款準備金之餘額，全數提存為特別準備金；自留滿期純保費與收回賠款準備金及上年度特別準備金餘額之孳息之總額小於自留保險賠款及提存賠款準備金之總和者，其差額由收回以前年度累積之特別準備金彌補之，仍有不足者，其差額以備忘分錄記載，由以後年度提存之特別準備金收回彌補之。

另，依據 101 年 11 月 9 日金管會公告訂定之「強化財產保險業天災保險（商業性地震保險及颱風洪水保險）準備金應注意事項」，合併公司將 101 年 12 月 31 日前提列於負債項下，除強制汽車責任保險、核能保險、政策性住宅地震基本保險、商業性地震保險及颱風洪水保險外其他險種之重大事故特別準備金及危險變動特別準備金，優先補足商業性地震保險及颱風洪水保險之重大事故特別準備金及危險變動特別準備金達滿水位，提列於負債項下後，並自 102 年 1 月 1 日起，依 IAS 12 扣除所得稅後之餘額提列於權益項下之特別盈餘公積－特別準備科目。上述提列於負債項下之重大事故特別準備金及危險變動特別準備金，其沖減或收回係依前述應注意事項辦理。

#### (1) 重大事故特別準備金

各險別依主管機關所訂之重大事故特別準備金比率提存。

符合政府發布之重大災情，其單一事故發生時，個別公司累計各險別自留賠款合計達新臺幣 3,000 萬元，且全體財產保險業各險別合計應賠款總金額達新臺幣 20 億元以上者，得就重大事故特別準備金沖減之。

重大事故特別準備金提存超過 15 年者，得經簽證精算人員評估訂定收回機制報送主管機關備查辦理。商業性地震保險及颱風洪水保險，其提存年數超過 30 年者，始得收回。

## (2) 危險變動特別準備金

各險自留業務之實際賠款扣除該險以重大事故特別準備金沖減後之餘額低於預期賠款時，應就其差額部分之 15% 提存危險變動特別準備金。然針對商業性地震保險及颱風洪水保險，則應就其差額部分之 75% 提存危險變動特別準備金。

各險自留業務之實際賠款扣除該險以重大事故特別準備金沖減後之餘額超過預期賠款時，其超過部分，得就已提存之危險變動特別準備金沖減之。如該險危險變動特別準備金不足沖減時，得由其他險別已提存之危險變動特別準備金沖減之；其所沖減之險別及金額應依主管機關訂定應注意事項辦理並報主管機關備查。

各險危險變動特別準備金累積提存總額超過其當年度自留滿期保險費之 60% (針對傷害保險及健康保險為 30%) 時，其超過部分應予收回處理。商業性地震保險之危險變動特別準備金累積提存總額超過其當年度自留滿期保險費之 18 倍，颱風洪水保險之危險變動特別準備金累積提存總額超過其當年度自留滿期保險費之 8 倍時，其超過部分，應收回以收益處理。

## 4. 保費不足準備

對於各險保險期間尚未屆滿之有效契約或尚未終止之承保風險，評估未來可能發生之賠款與費用，該評估金額如逾已提存之未滿期保費準備金及未來預期之保費收入，應就其差額按險別提存保費不足準備金。

## 5. 責任準備

對於保險期間超過一年之健康保險最低責任準備金之提存，係採用一年定期修正制。具特殊性質之健康保險，其提存標準由主管機關另定之。



## 6. 負債適足準備

依 IFRS 4 規定需進行負債適足性測試之合約，應以每一資產負債表日之現時資訊估計其未來現金流量，就已認列保險負債進行適足性測試，如測試結果有不足情形，應將其不足金額提列為負債適足準備金。

### (十三) 保險業務收入及取得成本

直接承保業務之保險費收入按當期所有簽單承保及批改確定之保單認列；分入再保險業務之再保費收入平時按帳單到達日基礎入帳，資產負債表日再依合理而有系統之方法估計未達帳再保費收入。其相關取得成本（如：佣金支出、代理費用、手續費支出及再保佣金支出等）均於同期間認列。

### (十四) 保險業務理賠成本

直接承保業務之保險賠款按當期發生並受理報案之已付賠款（含理賠費用）認列，另就已確定理賠金額且尚未進行賠款給付程序者，以及尚未確定理賠金額者，按險別逐案依實際相關資料估算，認列為已報未付之賠款準備淨變動。

直接承保及分入再保險業務之未報保險賠款按險別依過去理賠經驗及費用，以符合精算原理方法計算，認列為未報之賠款準備淨變動。

依分出再保險合約應向再保險業攤回之理賠案件，為已付賠款（含理賠費用）者，認列為攤回保險賠款與給付；其為已報未付及未報賠款（含理賠費用）者，認列為賠款準備淨變動。

賠款準備之計提並未採折現方式計算。

### (十五) 負債適足性測試

合併公司於每一資產負債表日依商品類型群組為測試基礎，採預期成本法，並依照中華民國精算學會所頒布相關之精算實務處理原則，現時估計保險合約未來現金流量，當評估結果顯示已認列保險負債（減除相關無形資產後）之帳面價值已有不足，則將不足數認列為當期費損。

上述負債適足性測試並未採折現方式計算。

## (十六) 租 賃

合併公司於合約成立日評估合約是否係屬（或包含）租賃。

### 合併公司為承租人

除適用認列豁免之低價值標的資產租賃及短期租賃之租賃給付係按直線基礎於租賃期間內認列為費用，其他租賃皆於租賃開始日認列使用權資產及租賃負債。

使用權資產原始按成本（包含租賃負債之原始衡量金額、租賃開始日前支付之租賃給付減除收取之租賃誘因、原始直接成本及復原標的資產之估計成本）衡量，後續按成本減除累計折舊及累計減損損失後之金額衡量，並調整租賃負債之再衡量數。使用權資產係單獨表達於合併資產負債表。

使用權資產採直線基礎自租賃開始日起至耐用年限屆滿時或租賃期間屆滿時兩者之較早者提列折舊。

租賃負債原始按租賃給付（包含固定給付）之現值衡量。若租賃隱含利率容易確定，租賃給付使用該利率折現。若該利率並非容易確定，則使用承租人增額借款利率。

後續，租賃負債採有效利息法按攤銷後成本基礎衡量，且利息費用係於租賃期間分攤。若租賃期間變動導致未來租賃給付有變動，合併公司再衡量租賃負債，並相對調整使用權資產，惟若使用權資產之帳面金額已減至零，則剩餘之再衡量金額認列於損益中。租賃負債係單獨表達於合併資產負債表。

## (十七) 員工福利

### 1. 短期員工福利

短期員工福利相關負債係以換取員工服務而預期支付之非折現金額衡量。

### 2. 退職後福利

確定提撥退休計畫之退休金係於員工提供服務期間將應提撥之退休金數額認列為費用。

確定福利退休計畫之確定福利成本（含服務成本、淨利息及再衡量數）係採預計單位福利法精算。服務成本（含當期服

務成本及前期服務成本)及淨確定福利負債淨利息於發生時認列為員工福利費用。再衡量數(含精算損益及扣除利息後之計畫資產報酬)於發生時認列於其他綜合損益並列入其他權益，後續期間不重分類至損益。

淨確定福利負債係確定福利退休計畫之提撥短絀。淨確定福利資產不得超過從該計畫退還提撥金或可減少未來提撥金之現值。

期中期間之退休金成本係採用前一年度結束日依精算決定之退休金成本率，以年初至當期末為基礎計算，並針對本期之重大市場波動，及重大計畫修正、清償或其他重大一次性事項加以調整。

### 3. 離職福利

合併公司於不再能撤銷離職福利之要約或認列相關重組成本時(孰早者)認列離職福利負債。

## (十八) 股份基礎給付

給與員工及其他提供類似勞務之人員之員工認股權係按給與日權益工具之公允價值及預期既得之最佳估計數量，於既得期間內以直線基礎認列費用，並同時調整資本公積—員工認股權。若其於給與日立即既得，係於給與日全數認列費用。母公司辦理現金增資保留予本公司員工認購，係以董事會通過日為給與日。

## (十九) 所得稅

所得稅費用係當期所得稅及遞延所得稅之總和。期中期間之所得稅係以年度為基礎進行評估，以預期年度總盈餘所適用之稅率，就期中稅前利益予以計算。

### 1. 當期所得稅

依我國所得稅法規定計算之未分配盈餘加徵所得稅，係於股東會決議年度認列。

以前年度應付所得稅之調整，列入當期所得稅。

## 2. 遞延所得稅

遞延所得稅係依帳載資產及負債帳面金額與計算課稅所得之課稅基礎二者所產生之暫時性差異計算。

遞延所得稅負債一般係就所有應課稅暫時性差異予以認列，而遞延所得稅資產則於很有可能有課稅所得以供可減除暫時性差異使用時認列。

與投資子公司、關聯企業及聯合協議相關之應課稅暫時性差異皆認列遞延所得稅負債，惟合併公司若可控制暫時性差異迴轉之時點，且該暫時性差異很有可能於可預見之未來不會迴轉者除外。與此類投資有關之可減除暫時性差異，僅於其很有可能有足夠課稅所得用以實現暫時性差異，且於可預見之未來預期將迴轉的範圍內，予以認列遞延所得稅資產。

遞延所得稅資產之帳面金額於每一資產負債表日予以重新檢視，並針對已不再很有可能有足夠之課稅所得以供其回收所有或部分資產者，調減帳面金額。原未認列為遞延所得稅資產者，亦於每一資產負債表日予以重新檢視，並在未來很有可能產生課稅所得以供其回收所有或部分資產者，調增帳面金額。

遞延所得稅資產及負債係以預期負債清償或資產實現當期之稅率衡量，該稅率係以資產負債表日已立法或已實質性立法之稅率及稅法為基礎。遞延所得稅負債及資產之衡量係反映合併公司於資產負債表日預期回收或清償其資產及負債帳面金額之方式所產生之租稅後果。

## 3. 當期及遞延所得稅

當期及遞延所得稅係認列於損益，惟與認列於其他綜合損益或直接計入權益之項目相關之當期及遞延所得稅係分別認列於其他綜合損益或直接計入權益。

## 五、重大會計判斷、估計及假設不確定性之主要來源

合併公司於採用會計政策時，對於不易自其他來源取得相關資訊者，管理階層必須基於歷史經驗及其他攸關之因素作出相關之判斷、估計及假設。實際結果可能與估計有所不同。

管理階層將對估計與基本假設持續檢視。若估計之修正僅影響當期，則於修正當期認列；若會計估計之修正同時影響當期及未來期間，則於修正當期及未來期間認列。

#### 估計及假設不確定性之主要來源

##### (一) 公允價值衡量及評價流程

當採公允價值衡量之資產及負債於活絡市場無市場報價時，合併公司依相關法令或依判斷決定是否委外估價並決定適當之公允價值評價技術。

若估計公允價值時無法取得第 1 等級輸入值，合併公司係參考對被投資者財務狀況與營運結果之分析、最近交易價格、相同權益工具於非活絡市場之報價、類似工具於活絡市場之報價及可比公司評價乘數等資訊決定輸入值，若未來輸入值實際之變動與預期不同，可能會產生公允價值變動。

公允價值評價技術及輸入值之說明，請參閱附註二六。

##### (二) 債務工具投資減損損失之估計

債務工具投資減損損失之估計係採用預期信用損失金額衡量，將依據合約可收取之合約現金流量（帳面金額）與預期收取之現金流量（評估前瞻資訊後），兩者間差額之現值認列為信用損失。合併公司於考量歷史經驗、現時市場情況及前瞻性資訊後，對違約率及預期損失率做出假設，並選擇減損評估之輸入值。若未來實際現金流量少於預期，可能會產生重大減損損失。

##### (三) 賠款準備之適足性測試

合併公司之賠款準備以於財務報表日所有保險合約就其已報未決及未報之可能賠款金額作出估計。合併公司按歷史資料、精算分析、財務模型及其他分析技巧確定此等估計結果，並在有需要時作出調整，但實際結果可能與作出估計時預計的結果產生差異。

六、現金及約當現金

	109年3月31日	108年12月31日	108年3月31日
庫存現金及週轉金	\$ 19,714	\$ 18,324	\$ 17,928
銀行支票及活期存款	1,725,914	2,362,830	1,968,866
約當現金(原始到期日在3個月以內之投資)			
銀行定期存款	6,168,656	6,149,864	6,167,930
短期票券	965,788	2,154,581	2,387,051
	<u>\$ 8,880,072</u>	<u>\$10,685,599</u>	<u>\$10,541,775</u>

七、透過損益按公允價值衡量之金融工具

	109年3月31日	108年12月31日	108年3月31日
<u>金融資產</u>			
強制透過損益按公允價值衡量			
衍生工具(未指定避險)			
— 換匯交易(一)	\$ 41,884	\$ 105,561	\$ 914
非衍生金融資產			
— 上市(櫃)股票	5,508,910	5,764,616	4,196,584
— 基金受益憑證	3,730,378	3,059,041	1,700,836
— 金融債券	768,143	768,195	776,434
	<u>\$10,049,315</u>	<u>\$ 9,697,413</u>	<u>\$ 6,674,768</u>
<u>金融負債</u>			
強制透過損益按公允價值衡量			
衍生工具(未指定避險)			
— 換匯交易(一)	\$ 16,523	\$ 367	\$ 59,431

(一) 於資產負債表日未適用避險會計且尚未到期之換匯交易合約如下：

	幣別	到期期間	合約金額
<u>109年3月31日</u>			
賣出匯率交換	美元兌新台幣	109.04.15-110.03.15	USD 186,900
	歐元兌新台幣	109.06.05-110.02.24	EUR 2,750
<u>108年12月31日</u>			
賣出匯率交換	美元兌新台幣	109.01.13-109.11.23	USD 179,100
	歐元兌新台幣	109.02.24-109.06.05	EUR 2,750
<u>108年3月31日</u>			
賣出匯率交換	美元兌新台幣	108.04.09-109.02.21	USD 183,600
	歐元兌新台幣	108.08.22-108.09.05	EUR 2,750

合併公司從事換匯交易之目的，主要係為規避外幣資產及負債因匯率波動產生之風險。

- (二) 合併公司透過損益按公允價值衡量之金融資產未有提供擔保之情形。
- (三) 合併公司選擇採 IFRS 4「保險合約」之覆蓋法表達指定金融資產之損益。合併公司就所發行保險合約相關之投資活動所投資之金融資產中，指定適用覆蓋法之金融資產如下：

	<u>109年3月31日</u>	<u>108年12月31日</u>	<u>108年3月31日</u>
<u>透過損益按公允價值衡量之金融資產</u>			
上市(櫃)股票	\$ 5,508,910	\$ 5,764,616	\$ 4,196,584
受益憑證	3,730,378	3,059,041	1,700,836
金融債券	768,143	768,195	776,434

合併公司金融資產無因條件改變、新符合適用覆蓋法而被指定之情形。另合併公司無被解除指定之金融資產。

於 109 年及 108 年 1 月 1 日至 3 月 31 日，該等指定適用覆蓋法之金融資產，於損益與其他綜合損益間重分類之金額說明如下：

	<u>109年1月1日 至3月31日</u>	<u>108年1月1日 至3月31日</u>
適用 IFRS 9 報導於損益之損失(利益)	\$ 1,349,066	(\$ 529,941)
減：倘若適用 IAS 39 報導於損益之利益	<u>38,126</u>	<u>103,774</u>
採用覆蓋法重分類之利益(損失)	<u>\$ 1,387,192</u>	<u>(\$ 426,167)</u>

因覆蓋法之調整，109 年及 108 年 1 月 1 日至 3 月 31 日透過損益按公允價值衡量之金融資產(損失)利益分別由(1,400,846)仟元減少為(13,654)仟元及由 463,438 仟元減少為 37,271 仟元。

八、透過其他綜合損益按公允價值衡量之金融資產

	<u>109年3月31日</u>	<u>108年12月31日</u>	<u>108年3月31日</u>
透過其他綜合損益按公允價值衡量之權益工具投資	\$ 586,800	\$ 589,800	\$ 415,800
透過其他綜合損益按公允價值衡量之債務工具投資	<u>762,883</u>	<u>754,014</u>	<u>752,887</u>
	<u>\$ 1,349,683</u>	<u>\$ 1,343,814</u>	<u>\$ 1,168,687</u>

(一) 透過其他綜合損益按公允價值衡量之權益工具投資

	<u>109年3月31日</u>	<u>108年12月31日</u>	<u>108年3月31日</u>
國內投資			
未上市(櫃)股票	<u>\$ 586,800</u>	<u>\$ 589,800</u>	<u>\$ 415,800</u>

合併公司依中長期策略目的投資國內外股票，並預期透過長期投資獲利。合併公司管理階層認為若將該等投資之短期公允價值波動列入損益，與前述長期投資規劃並不一致，因此選擇指定該等投資為透過其他綜合損益按公允價值衡量。

(二) 透過其他綜合損益按公允價值衡量之債務工具投資

	<u>109年3月31日</u>	<u>108年12月31日</u>	<u>108年3月31日</u>
國內投資			
政府公債	<u>\$ 762,883</u>	<u>\$ 754,014</u>	<u>\$ 752,887</u>

透過其他綜合損益按公允價值衡量之債務工具投資相關信用風險管理及減損評估資訊，請參閱附註二六。

(三) 合併公司透過其他綜合損益按公允價值衡量之金融資產未有提供擔保之情事。

九、按攤銷後成本衡量之金融資產

	<u>109年3月31日</u>	<u>108年12月31日</u>	<u>108年3月31日</u>
國內投資			
公司債	\$ 1,399,969	\$ 1,399,988	\$ 1,399,969
政府公債	511,436	512,940	517,454
國外投資			
公司債	<u>6,720,566</u>	<u>6,786,070</u>	<u>6,946,279</u>
小計	8,631,971	8,698,998	8,863,702
減：備抵損失	( 15,341)	( 3,909)	( 3,775)
減：繳存央行債券	<u>( 511,392)</u>	<u>( 512,890)</u>	<u>( 517,405)</u>
	<u>\$ 8,105,238</u>	<u>\$ 8,182,199</u>	<u>\$ 8,342,522</u>



合併公司 109 年及 108 年 1 月 1 日至 3 月 31 日因到期還本之因素產生處分利益分別為 150 仟元及 118 仟元。

按攤銷後成本衡量之金融資產相關信用風險管理及減損評估資訊，請參閱附註二六。合併公司按攤銷後成本衡量之金融資產未有提供擔保之情事。

#### 十、放款

	109年3月31日	108年12月31日	108年3月31日
擔保放款	\$ 220,378	\$ 232,652	\$ 234,262
減：備抵損失	( 2,639)	( 2,803)	( 2,816)
合計	<u>\$ 217,739</u>	<u>\$ 229,849</u>	<u>\$ 231,446</u>

擔保放款係以不動產及設備為抵押之放款。合併公司採用 IFRS 9 並參照「保險業資產評估及逾期放款催收款呆帳處理辦法」規定評估減損，109 年及 108 年 1 月 1 日至 3 月 31 日備抵損失相關資訊請參閱附註二六。

#### 十一、應收款項

	109年3月31日	108年12月31日	108年3月31日
應收票據	\$ 178,284	\$ 196,787	\$ 220,294
應收保費	1,416,655	2,182,531	1,446,421
其他應收款	<u>311,088</u>	<u>436,252</u>	<u>587,978</u>
	1,906,027	2,815,570	2,254,693
減：備抵損失	( 29,033)	( 39,354)	( 60,019)
	<u>\$ 1,876,994</u>	<u>\$ 2,776,216</u>	<u>\$ 2,194,674</u>

應收款項之備抵損失之變動調節如下：

	109年1月1日 至3月31日	108年1月1日 至3月31日
期初餘額	\$ 39,354	\$ 79,324
本期提列（迴轉）減損損失	( 10,321)	( 19,305)
期末餘額	<u>\$ 29,033</u>	<u>\$ 60,019</u>

十二、再保險合約資產

	109年3月31日	108年12月31日	108年3月31日
應攤回再保賠款與給付－淨額	\$ 396,875	\$ 321,227	\$ 314,972
應收再保往來款項－淨額	881,412	744,223	606,750
再保險準備資產			
分出未滿期保險準備	3,160,840	3,199,204	2,986,356
分出賠款準備	<u>2,690,208</u>	<u>2,450,072</u>	<u>2,340,239</u>
合 計	<u>\$ 7,129,335</u>	<u>\$ 6,714,726</u>	<u>\$ 6,248,317</u>

(一) 應攤回再保賠款與給付

	109年3月31日	108年12月31日	108年3月31日
總帳面金額	\$ 417,763	\$ 338,134	\$ 318,154
減：備抵損失	( <u>20,888</u> )	( <u>16,907</u> )	( <u>3,182</u> )
	<u>\$ 396,875</u>	<u>\$ 321,227</u>	<u>\$ 314,972</u>

應攤回再保賠款與給付之備抵損失變動資訊如下：

	109年3月31日	108年3月31日
期初餘額	\$ 16,907	\$ 3,491
本期淨提列(迴轉)減損損失	<u>3,981</u>	( <u>309</u> )
期末餘額	<u>\$ 20,888</u>	<u>\$ 3,182</u>

(二) 應收再保往來款項

	109年3月31日	108年12月31日	108年3月31日
總帳面金額	\$ 931,816	\$ 788,609	\$ 644,252
減：備抵損失	( <u>50,404</u> )	( <u>44,386</u> )	( <u>37,502</u> )
	<u>\$ 881,412</u>	<u>\$ 744,223</u>	<u>\$ 606,750</u>

應收再保往來款項之備抵損失變動資訊如下：

	109年1月1日 至3月31日	108年1月1日 至3月31日
期初餘額	\$ 44,386	\$ 17,818
本期淨提列(迴轉)減損損失	<u>6,018</u>	<u>19,684</u>
期末餘額	<u>\$ 50,404</u>	<u>\$ 37,502</u>

### 十三、子公司

#### 列入合併財務報告之子公司

本合併財務報告編製主體如下：

投資公司名稱	子公司名稱	業務性質	所 持 股 權 百 分 比			說 明
			109年 3月31日	108年 12月31日	108年 3月31日	
國泰世紀產物保險股份有限公司	越南國泰產物保險有限公司	各項財產保險業務之經營	100%	100%	100%	-

### 十四、採用權益法之投資

	109年3月31日	108年12月31日	108年3月31日
投資關聯企業	<u>\$ 2,078,300</u>	<u>\$ 2,122,476</u>	<u>\$ 2,226,162</u>

#### 個別不重大之關聯企業彙總資訊

	109年1月1日 至3月31日	108年1月1日 至3月31日
合併公司享有之份額		
本期淨利	\$ 9,697	(\$ 6,523)
其他綜合損益	( <u>53,873</u> )	<u>61,551</u>
綜合損益總額	<u>(\$ 44,176)</u>	<u>\$ 55,028</u>

合併公司對關聯企業享有之損益及其他綜合損益份額，係按未經會計師核閱之財務報表計算，惟合併公司管理階層認為上述被投資公司財務報告未經會計師核閱，尚不致產生重大影響。

合併公司採用權益法之投資，未有提供擔保之情事。

### 十五、不動產及設備

成 本	電 腦 設 備	其 他 設 備	預 付 設 備 款	合 計
108年1月1日餘額	\$ 388,165	\$ 177,041	\$ 45,038	\$ 610,244
增 添	964	15	2,835	3,814
處 分	-	( 22)	-	( 22)
重 分 類	-	-	( 2,622)	( 2,622)
淨兌換差額	-	211	-	211
108年3月31日餘額	<u>\$ 389,129</u>	<u>\$ 177,245</u>	<u>\$ 45,251</u>	<u>\$ 611,625</u>

(接次頁)

(承前頁)

	電腦設備	其他設備	預付設備款	合計
<u>累計折舊及減損</u>				
108年1月1日餘額	\$ 331,005	\$ 157,054	\$ -	\$ 488,059
處分	-	( 22)	-	( 22)
折舊費用	5,089	2,039	-	7,128
淨兌換差額	-	45	-	45
108年3月31日餘額	<u>\$ 336,094</u>	<u>\$ 159,116</u>	<u>\$ -</u>	<u>\$ 495,210</u>
108年3月31日淨額	<u>\$ 53,035</u>	<u>\$ 18,129</u>	<u>\$ 45,251</u>	<u>\$ 116,415</u>
<u>成本</u>				
109年1月1日餘額	\$ 408,726	\$ 180,038	\$ 98,627	\$ 687,391
增添	458	235	5,374	6,067
處分	( 44)	( 182)	-	( 226)
重分類	-	-	( 2,270)	( 2,270)
淨兌換差額	-	( 952)	-	( 952)
109年3月31日餘額	<u>\$ 409,140</u>	<u>\$ 179,139</u>	<u>\$ 101,731</u>	<u>\$ 690,010</u>
<u>累計折舊及減損</u>				
109年1月1日餘額	\$ 352,804	\$ 162,505	\$ -	\$ 515,309
處分	( 44)	( 182)	-	( 226)
折舊費用	5,854	1,907	-	7,761
淨兌換差額	-	( 1,068)	-	( 1,068)
109年3月31日餘額	<u>\$ 358,614</u>	<u>\$ 163,162</u>	<u>\$ -</u>	<u>\$ 521,776</u>
109年3月31日淨額	<u>\$ 50,526</u>	<u>\$ 15,977</u>	<u>\$ 101,731</u>	<u>\$ 168,234</u>
108年12月31日及 109年1月1日淨額	<u>\$ 55,922</u>	<u>\$ 17,533</u>	<u>\$ 98,627</u>	<u>\$ 172,082</u>

折舊費用係以直線基礎按下列耐用年數計提折舊：

電腦設備	3至5年
其他設備	3至5年

## 十六、租賃協議

### (一) 使用權資產

	109年3月31日	108年12月31日	108年3月31日
使用權資產帳面金額			
建築物	\$ 170,802	\$ 201,691	\$ 82,803
運輸設備	<u>7,553</u>	<u>7,807</u>	<u>7,883</u>
	<u>\$ 178,355</u>	<u>\$ 209,498</u>	<u>\$ 90,686</u>

	109年1月1日 至3月31日	108年1月1日 至3月31日
使用權資產之增添	<u>\$ 4,063</u>	<u>\$ 3,334</u>
使用權資產之折舊費用		
建築物	\$ 33,764	\$ 32,817
運輸設備	<u>953</u>	<u>945</u>
	<u>\$ 34,717</u>	<u>\$ 33,762</u>

除以上所列增添及認列折舊費用外，合併公司之使用權資產於109年及108年1月1日至3月31日並未發生重大轉租及減損情形。

## (二) 租賃負債

	109年3月31日	108年12月31日	108年3月31日
租賃負債帳面金額	<u>\$ 178,685</u>	<u>\$ 210,153</u>	<u>\$ 90,481</u>

租賃負債之折現率區間如下：

	109年3月31日	108年12月31日	108年3月31日
建築物	1.18%~8.57%	1.31%~8.57%	1.31%~8.57%
運輸設備	2.68~3.49%	3.49%	3.49%

## (三) 其他租賃資訊

	109年1月1日 至3月31日	108年1月1日 至3月31日
短期租賃費用	<u>\$ 2,153</u>	<u>\$ 282</u>
租賃之現金（流出）總額	<u>(\$ 37,856)</u>	<u>(\$ 33,623)</u>

合併公司選擇對符合短期租賃之運輸設備及建築物租賃適用認列之豁免，不對該等租賃認列相關使用權資產及租賃負債。

## 十七、無形資產

<u>成    本</u>	<u>電    腦    軟    體</u>
108年1月1日餘額	\$ 203,514
增    添	6,484
重分類	2,622
淨兌換差額	<u>97</u>
108年3月31日餘額	<u>\$ 212,717</u>

(接次頁)

(承前頁)

	<u>電 腦 軟 體</u>
<u>累計攤銷</u>	
108年1月1日餘額	\$ 138,119
攤銷費用	9,062
淨兌換差額	<u>97</u>
108年3月31日餘額	<u>\$ 147,278</u>
108年3月31日淨額	<u>\$ 65,439</u>
<u>成 本</u>	
109年1月1日餘額	\$ 245,615
增 添	3,007
重 分 類	2,270
淨兌換差額	( <u>565</u> )
109年3月31日餘額	<u>\$ 250,327</u>
<u>累計攤銷</u>	
109年1月1日餘額	\$ 178,308
攤銷費用	10,884
淨兌換差額	( <u>521</u> )
109年3月31日餘額	<u>\$ 188,671</u>
109年3月31日淨額	<u>\$ 61,656</u>
108年12月31日及109年1月1日淨額	<u>\$ 67,307</u>

攤銷費用係以直線基礎按下列耐用年數計提：

電腦軟體

3年

#### 十八、其他資產

	<u>109年3月31日</u>	<u>108年12月31日</u>	<u>108年3月31日</u>
繳存央行保證金	\$ 511,392	\$ 512,890	\$ 517,405
其他保證金	99,506	99,103	124,897
預付款項	13,793	14,568	12,581
其 他	<u>51,308</u>	<u>46,108</u>	<u>83,616</u>
	<u>\$ 675,999</u>	<u>\$ 672,669</u>	<u>\$ 738,499</u>

## 十九、應付款項

	109年3月31日	108年12月31日	108年3月31日
應付保險賠款與給付	\$ -	\$ 406	\$ 5,893
應付佣金	179,695	181,096	148,689
應付再保往來款項	1,554,642	1,772,891	1,391,463
其他應付款	1,006,459	1,449,418	729,422
	<u>\$ 2,740,796</u>	<u>\$ 3,403,811</u>	<u>\$ 2,275,467</u>

## 二十、保險負債

	109年3月31日	108年12月31日	108年3月31日
未滿期保費準備	\$ 12,519,412	\$ 12,736,870	\$ 12,079,443
賠款準備	9,518,907	9,357,750	8,714,261
特別準備	2,861,745	2,898,057	3,258,834
保費不足準備	458	2,025	7,925
責任準備	109	79	49
合計	<u>\$ 24,900,631</u>	<u>\$ 24,994,781</u>	<u>\$ 24,060,512</u>

### (一) 未滿期保費準備

#### 1. 未滿期保費準備及分出未滿期保費準備明細

險別	109年3月31日			
	未滿期保費準備		分出未滿期保費準備	
	直接承保業務 (1)	分入再保業務 (2)	分出再保業務 (3)	自留業務 (4)=(1)+(2)-(3)
火災保險	\$ 1,589,130	\$ 175,765	\$ 870,906	\$ 893,989
海上保險	143,357	9,298	105,669	46,986
陸空保險	5,268,095	9,906	161,372	5,116,629
責任保險	776,615	1,116	233,643	544,088
保證保險	41,339	5,793	23,966	23,166
其他財產保險	1,175,696	48,946	902,827	321,815
傷害保險	1,497,536	8,753	116,453	1,389,836
健康保險	62,495	572	-	63,067
強制汽車責任保險	1,243,340	461,660	746,004	958,996
合計	<u>\$ 11,797,603</u>	<u>\$ 721,809</u>	<u>\$ 3,160,840</u>	<u>\$ 9,358,572</u>

108年12月31日				
險別	未滿期保費準備		分出未滿期保費準備	
	直接承保業務	分入再保業務	分出再保業務	自留業務
	(1)	(2)	(3)	(4)=(1)+(2)-(3)
火災保險	\$ 1,810,023	\$ 140,335	\$ 996,120	\$ 954,238
海上保險	159,082	12,788	108,487	63,383
陸空保險	5,316,571	7,769	185,167	5,139,173
責任保險	799,822	684	257,398	543,108
保證保險	42,170	2,579	25,346	19,403
其他財產保險	1,074,161	47,203	795,157	326,207
傷害保險	1,519,503	7,657	79,478	1,447,682
健康保險	72,356	1,345	-	73,701
強制汽車責任保險	1,253,418	469,404	752,051	970,771
合計	<u>\$ 12,047,106</u>	<u>\$ 689,764</u>	<u>\$ 3,199,204</u>	<u>\$ 9,537,666</u>

108年3月31日				
險別	未滿期保費準備		分出未滿期保費準備	
	直接承保業務	分入再保業務	分出再保業務	自留業務
	(1)	(2)	(3)	(4)=(1)+(2)-(3)
火災保險	\$ 1,723,757	\$ 170,223	\$ 1,031,027	\$ 862,953
海上保險	153,907	12,738	97,533	69,112
陸空保險	5,042,022	534	186,918	4,855,638
責任保險	759,816	714	266,557	493,973
保證保險	64,495	811	46,206	19,100
其他財產保險	803,052	63,800	494,566	372,286
傷害保險	1,480,885	5,323	110,499	1,375,709
健康保險	65,470	5,191	-	70,661
強制汽車責任保險	1,255,083	471,622	753,050	973,655
合計	<u>\$ 11,348,487</u>	<u>\$ 730,956</u>	<u>\$ 2,986,356</u>	<u>\$ 9,093,087</u>

## 2. 未滿期保費準備及分出未滿期保費準備之變動調節

	109年1月1日至3月31日		108年1月1日至3月31日	
	未滿期保費準備	分出未滿期保費準備	未滿期保費準備	分出未滿期保費準備
期初金額	\$ 12,736,870	\$ 3,199,204	\$ 12,027,482	\$ 2,965,730
本期提存	12,521,745	3,161,960	11,908,358	2,890,973
本期收回	( 12,754,906)	( 3,203,677)	( 11,866,830)	( 2,875,777)
匯率影響數	15,703	3,353	10,433	5,430
期末金額	<u>\$ 12,519,412</u>	<u>\$ 3,160,840</u>	<u>\$ 12,079,443</u>	<u>\$ 2,986,356</u>



(二) 賠款準備

1. 賠款準備及分出賠款準備

109年3月31日

項 目	賠 款 準 備		分出賠款準備 分出再保業務(3)	自 留 業 務 (4)=(1)+(2)-(3)
	直接承保業務(1)	分入再保業務(2)		
已報未付	\$ 4,306,917	\$ 655,538	\$ 1,489,650	\$ 3,472,805
未 報	4,076,697	479,755	1,200,558	3,355,894
合 計	\$ 8,383,614	\$ 1,135,293	\$ 2,690,208	\$ 6,828,699

108年12月31日

項 目	賠 款 準 備		分出賠款準備 分出再保業務(3)	自 留 業 務 (4)=(1)+(2)-(3)
	直接承保業務(1)	分入再保業務(2)		
已報未付	\$ 4,097,036	\$ 680,547	\$ 1,241,241	\$ 3,536,342
未 報	4,122,117	458,050	1,208,831	3,371,336
合 計	\$ 8,219,153	\$ 1,138,597	\$ 2,450,072	\$ 6,907,678

108年3月31日

項 目	賠 款 準 備		分出賠款準備 分出再保業務(3)	自 留 業 務 (4)=(1)+(2)-(3)
	直接承保業務(1)	分入再保業務(2)		
已報未付	\$ 3,770,977	\$ 406,604	\$ 1,140,202	\$ 3,037,379
未 報	4,094,690	441,990	1,200,037	3,336,643
合 計	\$ 7,865,667	\$ 848,594	\$ 2,340,239	\$ 6,374,022

2. 賠款準備及分出賠款準備淨變動

109年1月1日至3月31日

項 目	直 接 承 保 業 務		分 入 再 保 業 務		賠款準備淨變動 (5)=(1)-(2)+(3)-(4)
	提 存 (1)	收 回 (2)	提 存 (3)	收 回 (4)	
已報未付	\$ 4,326,910	\$ 4,115,756	\$ 655,538	\$ 680,547	\$ 186,145
未 報	4,057,357	4,103,229	479,755	458,050	( 24,167)
合 計	\$ 8,384,267	\$ 8,218,985	\$ 1,135,293	\$ 1,138,597	\$ 161,978

項 目	分 出 再 保 業 務		分出賠款準備淨變動 (8) = (6) - (7)
	提 存 (6)	收 回 (7)	
已報未付	\$ 1,499,947	\$ 1,250,974	\$ 248,973
未 報	1,190,866	1,199,002	( 8,136)
合 計	\$ 2,690,813	\$ 2,449,976	\$ 240,837

108年1月1日至3月31日

項 目	直 接 承 保 業 務		分 入 再 保 業 務		賠款準備淨變動 (5)=(1)-(2)+(3)-(4)
	提 存 (1)	收 回 (2)	提 存 (3)	收 回 (4)	
已報未付	\$ 3,594,953	\$ 3,494,672	\$ 406,604	\$ 330,733	\$ 176,152
未 報	4,078,455	4,011,028	441,989	446,465	62,951
合 計	\$ 7,673,408	\$ 7,505,700	\$ 848,593	\$ 777,198	\$ 239,103

項	目	分 出 再 保 業 務	分出賠款準備淨變動	
		提 存 ( 6 ) 收 回 ( 7 )	( 8 ) = ( 6 ) - ( 7 )	
已報未付		\$ 1,061,945	\$ 1,080,732	(\$ 18,787)
未 報		<u>1,118,652</u>	<u>1,105,134</u>	<u>13,518</u>
合 計		<u>\$ 2,180,597</u>	<u>\$ 2,185,866</u>	<u>(\$ 5,269)</u>

3. 對保單持有人已報未付及未報之理賠負債

109年3月31日				
項	目	已 報 未 付	未 報 合 計	
火災保險		\$ 1,323,006	\$ 22,113	\$ 1,345,119
海上保險		262,499	41,938	304,437
陸空保險		1,607,565	1,375,339	2,982,904
責任保險		496,718	665,389	1,162,107
保證保險		69,654	72,883	142,537
其他財產保險		571,022	144,848	715,870
傷害保險		131,528	514,841	646,369
健康保險		3,118	57,115	60,233
強制汽車責任保險		<u>497,345</u>	<u>1,661,986</u>	<u>2,159,331</u>
合 計		<u>\$ 4,962,455</u>	<u>\$ 4,556,452</u>	<u>\$ 9,518,907</u>

108年12月31日				
項	目	已 報 未 付	未 報 合 計	
火災保險		\$ 1,154,505	\$ 22,971	\$ 1,177,476
海上保險		220,538	36,835	257,373
陸空保險		1,657,568	1,362,640	3,020,208
責任保險		536,470	702,702	1,239,172
保證保險		69,074	53,566	122,640
其他財產保險		507,124	127,213	634,337
傷害保險		111,467	537,695	649,162
健康保險		3,125	60,533	63,658
強制汽車責任保險		<u>517,712</u>	<u>1,676,012</u>	<u>2,193,724</u>
合 計		<u>\$ 4,777,583</u>	<u>\$ 4,580,167</u>	<u>\$ 9,357,750</u>

108年3月31日

項 目	負			債 計
	已 報	未 付	未 報	
火災保險	\$ 819,174		\$ 17,376	\$ 836,550
海上保險	282,923		1,890	284,813
陸空保險	1,561,153		1,339,313	2,900,466
責任保險	442,861		783,990	1,226,851
保證保險	68,535		84,827	153,362
其他財產保險	357,267		137,313	494,580
傷害保險	96,532		569,061	665,593
健康保險	824		50,579	51,403
強制汽車責任保險	548,313		1,552,330	2,100,643
合 計	<u>\$ 4,177,582</u>		<u>\$ 4,536,679</u>	<u>\$ 8,714,261</u>

4. 對保單持有人已報未付及未報理賠負債之分出賠款準備

109年3月31日

項 目	負			債 計
	已 報	未 付	未 報	
火災保險	\$ 480,279		\$ 9,161	\$ 489,440
海上保險	147,230		24,455	171,685
陸空保險	45,383		40,327	85,710
責任保險	291,952		257,881	549,833
保證保險	31,437		24,342	55,779
其他財產保險	314,793		62,925	377,718
傷害保險	7,399		31,097	38,496
健康保險	-		-	-
強制汽車責任保險	171,177		750,370	921,547
合 計	<u>\$ 1,489,650</u>		<u>\$ 1,200,558</u>	<u>\$ 2,690,208</u>

108年12月31日

項 目	負			債 計
	已 報	未 付	未 報	
火災保險	\$ 268,711		\$ 9,362	\$ 278,073
海上保險	110,945		19,978	130,923
陸空保險	51,712		39,188	90,900
責任保險	345,774		271,171	616,945
保證保險	31,591		24,672	56,263
其他財產保險	236,296		51,775	288,071
傷害保險	7,878		35,908	43,786
健康保險	-		-	-
強制汽車責任保險	188,334		756,777	945,111
合 計	<u>\$ 1,241,241</u>		<u>\$ 1,208,831</u>	<u>\$ 2,450,072</u>

108年3月31日

項 目	負			債 計
	已 報	未 付	未 報	
火災保險	\$ 275,823		\$ 77,264	\$ 353,087
海上保險	156,841		2,185	159,026
陸空保險	70,558		40,129	110,687
責任保險	266,891		266,050	532,941
保證保險	31,250		47,424	78,674
其他財產保險	126,904		51,806	178,710
傷害保險	8,204		37,692	45,896
健康保險	-		-	-
強制汽車責任保險	203,731		677,487	881,218
合 計	<u>\$ 1,140,202</u>		<u>\$ 1,200,037</u>	<u>\$ 2,340,239</u>

5. 賠款準備及分出賠款準備之變動調節

	109年1月1日至3月31日		108年1月1日至3月31日	
	賠 款 準 備	分 出 賠 款 準 備	賠 款 準 備	分 出 賠 款 準 備
期初金額	\$ 9,357,750	\$ 2,450,072	\$ 8,474,319	\$ 2,345,027
本期提存	9,519,560	2,690,813	8,522,261	2,180,438
本期收回	( 9,357,582)	( 2,449,976)	( 8,283,317)	( 2,185,866)
匯率影響數	( 821)	( 701)	998	640
期末金額	<u>\$ 9,518,907</u>	<u>\$ 2,690,208</u>	<u>\$ 8,714,261</u>	<u>\$ 2,340,239</u>

(三) 特別準備

1. 特別準備－強制汽車責任保險

	109年1月1日 至3月31日	108年1月1日 至3月31日
期初金額	\$ 1,122,321	\$ 1,478,017
本期提存	19,329	32,313
本期收回	( 55,641)	( 45,958)
期末金額	<u>\$ 1,086,009</u>	<u>\$ 1,464,372</u>

2. 特別準備－非強制汽車責任保險

	109年1月1日至3月31日		
	重 大 事 故	危 險 變 動	合 計
期初金額	\$ 430,719	\$ 1,345,017	\$ 1,775,736
本期提存	-	-	-
本期收回	-	-	-
期末金額	<u>\$ 430,719</u>	<u>\$ 1,345,017</u>	<u>\$ 1,775,736</u>

	108年1月1日至3月31日		
	重 大 事 故	危 險 變 動	合 計
期初金額	\$ 449,445	\$ 1,345,017	\$ 1,794,462
本期提存	-	-	-
本期收回	-	-	-
期末金額	<u>\$ 449,445</u>	<u>\$ 1,345,017</u>	<u>\$ 1,794,462</u>

未適用強化財產保險業天災保險（商業性地震保險及颱風洪水保險）準備金應注意事項、強化住宅地震保險共保組織會員準備金應注意事項及財產保險業經營核能保險提存之各種準備金規範對合併公司 109 年及 108 年 1 月 1 日至 3 月 31 日之稅前損益及每股盈餘並無重大影響，負債項下之特別準備及權益項下之特別盈餘公積之影響分別為減少 1,467,236 仟元及 1,485,963 仟元、增加 441,141 仟元及減少 508,108 仟元。

#### (四) 保費不足準備

##### 1. 保險不足準備及分出保費不足準備明細

109年3月31日				
險 別	保 費 不 足 準 備		分 出 保 費 不 足 準 備	
	直接承保業務 (1)	分入再保業務 (2)	分出再保業務 (3)	自留業務 (4)=(1)+(2)-(3)
火災保險	\$ -	\$ -	\$ -	\$ -
海上保險	38	385	-	423
陸空保險	-	35	-	35
責任保險	-	-	-	-
保證保險	-	-	-	-
其他財產保險	-	-	-	-
傷害保險	-	-	-	-
健康保險	-	-	-	-
強制汽車責任險	-	-	-	-
合 計	<u>\$ 38</u>	<u>\$ 420</u>	<u>\$ -</u>	<u>\$ 458</u>

108年12月31日				
險 別	保 費 不 足 準 備		分 出 保 費 不 足 準 備	
	直接承保業務 (1)	分入再保業務 (2)	分出再保業務 (3)	自留業務 (4)=(1)+(2)-(3)
火災保險	\$ -	\$ -	\$ -	\$ -
海上保險	12	613	-	625
陸空保險	-	1,400	-	1,400
責任保險	-	-	-	-
保證保險	-	-	-	-
其他財產保險	-	-	-	-
傷害保險	-	-	-	-
健康保險	-	-	-	-
強制汽車責任險	-	-	-	-
合 計	<u>\$ 12</u>	<u>\$ 2,013</u>	<u>\$ -</u>	<u>\$ 2,025</u>

108年3月31日

險別	保費不足準備		分出保費不足準備		自留業務 (4)=(1)+(2)-(3)
	直接承保業務	分入再保業務	分出再保業務		
	(1)	(2)	(3)		
火災保險	\$ -	\$ -	\$ -	\$ -	\$ -
海上保險	3,140	574	-	-	3,714
陸空保險	3,969	242	-	-	4,211
責任保險	-	-	-	-	-
保證保險	-	-	-	-	-
其他財產保險	-	-	-	-	-
傷害保險	-	-	-	-	-
健康保險	-	-	-	-	-
強制汽車責任險	-	-	-	-	-
合計	<u>\$ 7,109</u>	<u>\$ 816</u>	<u>\$ -</u>	<u>\$ -</u>	<u>\$ 7,925</u>

2. 保費不足準備淨提存所認列之損失－保費不足準備淨變動及分出保費不足準備淨變動

項	109年1月1日至3月31日									
	直接承保業務		分入再保業務		保費不足準備淨變動	分出再保業務		分出保費不足準備淨變動	本期保費不足準備淨提存所認列之損失	
	(1)	(2)	(3)	(4)	(5)=(1)-(2)+(3)-(4)	(6)	(7)	(8)=(6)-(7)	(9)=(5)-(8)	
火災保險	\$ -	\$ -	\$ -	\$ -	\$ -	\$ -	\$ -	\$ -	\$ -	
海上保險	38	12	385	613	( 202)	-	-	-	( 202)	
陸空保險	-	-	35	1,400	( 1,365)	-	-	-	( 1,365)	
責任保險	-	-	-	-	-	-	-	-	-	
保證保險	-	-	-	-	-	-	-	-	-	
其他財產保險	-	-	-	-	-	-	-	-	-	
傷害保險	-	-	-	-	-	-	-	-	-	
健康保險	-	-	-	-	-	-	-	-	-	
強制汽車責任保險	-	-	-	-	-	-	-	-	-	
合計	<u>\$ 38</u>	<u>\$ 12</u>	<u>\$ 420</u>	<u>\$ 2,013</u>	<u>( \$ 1,567)</u>	<u>\$ -</u>	<u>\$ -</u>	<u>\$ -</u>	<u>( \$ 1,567)</u>	

項	108年1月1日至3月31日									
	直接承保業務		分入再保業務		保費不足準備淨變動	分出再保業務		分出保費不足準備淨變動	本期保費不足準備淨提存所認列之損失	
	(1)	(2)	(3)	(4)	(5)=(1)-(2)+(3)-(4)	(6)	(7)	(8)=(6)-(7)	(9)=(5)-(8)	
火災保險	\$ -	\$ -	\$ -	\$ -	\$ -	\$ -	\$ -	\$ -	\$ -	
海上保險	3,140	2,253	574	714	747	-	-	-	747	
陸空保險	3,969	7,512	242	868	( 4,169)	-	-	-	( 4,169)	
責任保險	-	-	-	-	-	-	-	-	-	
保證保險	-	-	-	-	-	-	-	-	-	
其他財產保險	-	-	-	-	-	-	-	-	-	
傷害保險	-	-	-	-	-	-	-	-	-	
健康保險	-	-	-	-	-	-	-	-	-	
強制汽車責任保險	-	-	-	-	-	-	-	-	-	
合計	<u>\$ 7,109</u>	<u>\$ 9,765</u>	<u>\$ 816</u>	<u>\$ 1,582</u>	<u>( \$ 3,422)</u>	<u>\$ -</u>	<u>\$ -</u>	<u>\$ -</u>	<u>( \$ 3,422)</u>	

3. 保費不足準備及分出保費不足準備之變動調節

	109年1月1日至3月31日		108年1月1日至3月31日	
	未滿期保費準備	分出未滿期保費準備	未滿期保費準備	分出未滿期保費準備
期初金額	\$ 2,025	\$ -	\$ 11,347	\$ -
本期提存	458	-	7,925	-
本期收回	( 2,025)	-	( 11,347)	-
期末金額	<u>\$ 458</u>	<u>\$ -</u>	<u>\$ 7,925</u>	<u>\$ -</u>

## (五) 責任準備

### 1. 責任準備及分出責任準備

109年3月31日

項 目	責 任 準 備		分 出 責 任 準 備	自 留 業 務
	直接承保業務(1)	分入再保業務(2)	分出再保業務(3)	(4)=(1)+(2)-(3)
健康保險	\$ 109	\$ -	\$ -	\$ 109

108年12月31日

項 目	責 任 準 備		分 出 責 任 準 備	自 留 業 務
	直接承保業務(1)	分入再保業務(2)	分出再保業務(3)	(4)=(1)+(2)-(3)
健康保險	\$ 79	\$ -	\$ -	\$ 79

108年3月31日

項 目	責 任 準 備		分 出 責 任 準 備	自 留 業 務
	直接承保業務(1)	分入再保業務(2)	分出再保業務(3)	(4)=(1)+(2)-(3)
健康保險	\$ 49	\$ -	\$ -	\$ 49

### 2. 責任準備及淨變動及分出責任準備淨變動

109年1月1日至3月31日

項 目	直 接 承 保 業 務		分 入 再 保 業 務		責 任 準 備 淨 變 動
	提 存 (1)	收 回 (2)	提 存 (3)	收 回 (4)	(5)=(1)-(2)+(3)-(4)
健康保險	\$ 39	\$ 9	\$ -	\$ -	\$ 30

項 目	分 出 再 保 業 務		分 出 責 任 準 備 淨 變 動
	提 存 (6)	收 回 (7)	(8)=(6)-(7)
健康保險	\$ -	\$ -	\$ -

108年1月1日至3月31日

項 目	直 接 承 保 業 務		分 入 再 保 業 務		責 任 準 備 淨 變 動
	提 存 (1)	收 回 (2)	提 存 (3)	收 回 (4)	(5)=(1)-(2)+(3)-(4)
健康保險	\$ 12	\$ 10	\$ -	\$ -	\$ 2

項 目	分 出 再 保 業 務		分 出 責 任 準 備 淨 變 動
	提 存 (6)	收 回 (7)	(8)=(6)-(7)
健康保險	\$ -	\$ -	\$ -

## 二一、退職後福利計畫

### (一) 確定提撥計畫

合併公司中之本公司所適用「勞工退休金條例」之退休金制度，係屬政府管理之確定提撥退休計畫，依員工每月薪資6%提撥退休金至勞工保險局之個人專戶。

合併公司之其他國外子公司及分公司依當地法令規定提撥退休金至相關退休金管理事業。

合併公司 109 年及 108 年 1 月 1 日至 3 月 31 日認列確定提撥計畫之費用金額分別為 21,176 仟元及 20,650 仟元。

(二) 確定福利計畫

109 年及 108 年 1 月 1 日至 3 月 31 日認列之確定福利計畫相關退休金費用係以 108 年及 107 年 12 月 31 日精算決定之退休金成本率計算，金額分別為 8,246 仟元及 10,147 仟元。

二二、權益

(一) 股本－普通股

	109年3月31日	108年12月31日	108年3月31日
額定股數(仟股)	<u>305,705</u>	<u>305,705</u>	<u>305,705</u>
額定股本	<u>\$ 3,057,052</u>	<u>\$ 3,057,052</u>	<u>\$ 3,057,052</u>
已發行且已收足股款之 股數(仟股)	<u>305,705</u>	<u>305,705</u>	<u>305,705</u>
已發行股本	<u>\$ 3,057,052</u>	<u>\$ 3,057,052</u>	<u>\$ 3,057,052</u>

(二) 資本公積

	109年3月31日	108年12月31日	108年3月31日
<u>得用以彌補虧損、發放現金或撥充股本(1)</u>	\$ 502,500	\$ 502,500	\$ 502,500
<u>股票發行溢價</u>			
<u>不得作為任何用途</u>			
母公司給予本公司員工 之股份基礎給付(2)	<u>15,826</u>	<u>15,826</u>	<u>-</u>
	<u>\$ 518,326</u>	<u>\$ 518,326</u>	<u>\$ 502,500</u>

- 資本公積中屬超過票面金額發行股票之溢額（因個體而發行股票之股本溢價）得用以彌補虧損，亦得於公司無虧損時，用以發放現金股利或撥充股本，惟依金管保財字第 10202501991 號函令，保險業須於其依保險法第 145 條之 1 提列之法定盈餘公積達實收資本總額，並符合該解釋函令所列之其他條件，檢附相關資料送主管關申請核准後，始得依公司法第 241 條規定以資本公積發放現金。
- 母公司國泰金融控股股份有限公司董事會於 108 年 8 月 15 日決議通過現金增資案，並依法保留 10% 由母公司及子公司員工認



股，本公司已依給與日認購股權之公允價值，於 108 年 12 月認列股份基礎給付之薪資費用及資本公積 15,826 仟元。

### (三) 保留盈餘及股利政策

依本公司章程之盈餘分派政策規定，年度總決算如有盈餘，依法繳納稅捐，彌補累積虧損後，次提 20% 為法定盈餘公積，其餘再依法令規定提列或迴轉特別盈餘公積，如有餘額，併同累積未分配盈餘數作為可供分配盈餘。該可供分配盈餘應優先分配予甲種特別股當年度應分配及以前個年度累積未分配或分配不足額之股息，再分配普通股股利，並由董事會擬具盈餘分派議案提請股東會承認之。本公司章程規定之員工及董監酬勞分派政策，參閱附註二三之(三)員工酬勞及董監事酬勞。

法定盈餘公積應提撥至其餘額達實收股本總額時為止。法定盈餘公積得用以彌補虧損。公司無虧損時，法定盈餘公積超過實收股本總額 25% 之部分除得撥充股本外，尚得以現金分配，惟依金管保財字第 10202501991 號函令，保險業須於其依保險法第 145 條之 1 提列之法定盈餘公積達實收資本總額，並符合該解釋函令所列之其他條件，檢附相關資料送主管機關申請核准後，始得依公司法第 241 條規定以法定盈餘公積發放現金。

本公司依金管保財字第 10102508861 號函、金管保財字第 10402501001 號、金管保財字第 10502066461 號及「採用國際財務報導準則 (IFRSs) 後，提列特別盈餘公積之適用疑義問答」等規定提列及迴轉特別盈餘公積。

本公司於 109 年 3 月 10 日舉行董事會及 108 年 5 月 3 日舉行股東常會，分別擬議及決議通過 108 及 107 年度盈餘分配案如下：

	盈 餘 分 配 案	
	108年度	107年度
法定盈餘公積	\$ 421,257	\$ 275,249
特別盈餘公積	( 620,427)	812,646
特別盈餘公積－特別準備金	537,572	468,632
特別盈餘公積－金融科技發展	( 172)	7,549
現金股利	1,768,056	111,158
每股現金股利 (元)	5.78	0.36

#### (四) 特別盈餘公積

	109年1月1日至3月31日					合 計
	特 別 準 備					
	重 大 事 故	危 險 變 動	其 他	其 他		
期初餘額	\$ 1,625,133	\$ 2,526,057	\$ -	\$ 841,840	\$ 4,993,030	
本期提列	-	-	-	-	-	
本期收回/迴轉	-	-	-	-	-	
期末餘額	<u>\$ 1,625,133</u>	<u>\$ 2,526,057</u>	<u>\$ -</u>	<u>\$ 841,840</u>	<u>\$ 4,993,030</u>	

	108年1月1日至3月31日					合 計
	特 別 準 備					
	重 大 事 故	危 險 變 動	其 他	其 他		
期初餘額	\$ 1,389,937	\$ 2,223,681	\$ -	\$ 320,632	\$ 3,934,250	
本期提列	-	-	-	-	-	
本期收回/迴轉	-	-	-	-	-	
期末餘額	<u>\$ 1,389,937</u>	<u>\$ 2,223,681</u>	<u>\$ -</u>	<u>\$ 320,632</u>	<u>\$ 3,934,250</u>	

依「保險業各種準備金提存辦法」，保險業之重大事故特別準備及危險變動特別準備每年新增提存數，以當年度年底為提列特別盈餘公積之入帳時點，故此部分之盈餘不得分配或做其他用途，109年及108年3月31日止累積提存數分別為4,151,190仟元及3,613,618仟元。

#### (五) 其他權益項目

##### 1. 國外營運機構財務報表換算之兌換差額

	109年1月1日 至3月31日	108年1月1日 至3月31日
期初餘額	<u>(\$319,991)</u>	<u>(\$228,873)</u>
當期產生		
國外營運機構之換算 差額	( 7,570)	1,853
採用權益法之關聯企 業之份額	<u>( 27,603)</u>	<u>42,703</u>
本期其他綜合損益	<u>( 35,173)</u>	<u>44,556</u>
期末餘額	<u>(\$355,164)</u>	<u>(\$184,317)</u>

2. 透過其他綜合損益按公允價值衡量之金融資產未實現評價損益

	109年1月1日 至3月31日	108年1月1日 至3月31日
期初餘額	<u>\$ 78,395</u>	<u>(\$153,280)</u>
當期產生		
未實現損益		
債務工具	10,544	8,675
權益工具	( 3,000)	10,200
債務工具備抵損失之 調整	( 6)	( 82)
採用權益法之關聯企 業之份額	( 26,270)	18,848
本期其他綜合損益	<u>( 18,732)</u>	<u>37,641</u>
期末餘額	<u>\$ 59,663</u>	<u>(\$115,639)</u>

3. 確定福利計畫之再衡量數

	109年1月1日 至3月31日	108年1月1日 至3月31日
期初餘額	<u>(\$158,735)</u>	<u>(\$163,649)</u>
所得稅影響數	-	-
期末餘額	<u>(\$158,735)</u>	<u>(\$163,649)</u>

4. 採用覆蓋法重分類之其他綜合損益

	109年1月1日 至3月31日	108年1月1日 至3月31日
期初餘額	<u>\$ 208,111</u>	<u>(\$ 266,845)</u>
當期產生	( 1,351,971)	529,942
重分類調整		
處分金融工具	( 35,221)	( 103,775)
相關所得稅影響數	37,836	( 16,077)
本期其他綜合損益	<u>( 1,349,356)</u>	<u>410,090</u>
期末餘額	<u>(\$ 1,141,245)</u>	<u>\$ 143,245</u>

### 二三、稅前淨利

稅前淨利係包含以下項目：

#### (一) 利息收入

	109年1月1日 至3月31日	108年1月1日 至3月31日
銀行存款	\$ 11,799	\$ 14,458
短期票券	2,200	2,302
透過損益按公允價值衡量之 金融工具	25,172	9,446
透過其他綜合損益按公允價 值衡量之債務工具投資	3,018	3,367
按攤銷後成本衡量之金融資 產	94,981	97,406
放款	936	982
強制險	2,904	3,824
其他	6	7
	<u>\$ 141,016</u>	<u>\$ 131,792</u>

#### (二) 員工福利、折舊及攤銷費用功能別彙總表

	109年1月1日至3月31日			108年1月1日至3月31日		
	屬於營業 成本者	屬於營業 費用者	合計	屬於營業 成本者	屬於營業 費用者	合計
員工福利費用						
薪資費用	\$ 66,263	\$ 549,053	\$ 615,316	\$ 73,879	\$ 522,609	\$ 596,488
勞健保費用	-	62,380	62,380	-	60,761	60,761
退休金費用	-	29,422	29,422	-	30,797	30,797
董事酬金	-	11,276	11,276	-	10,325	10,325
其他員工福利 費用	-	8,903	8,903	-	9,399	9,399
	<u>\$ 66,263</u>	<u>\$ 661,034</u>	<u>\$ 727,297</u>	<u>\$ 73,879</u>	<u>\$ 633,891</u>	<u>\$ 707,770</u>
折舊費用	\$ -	\$ 42,478	\$ 42,478	\$ -	\$ 40,890	\$ 40,890
攤銷費用	\$ -	\$ 10,884	\$ 10,884	\$ -	\$ 9,062	\$ 9,062

合併公司 109 及 108 年 1 月 1 日至 3 月 31 日止之平均員工人數分別為 2,272 人及 2,231 人，於 109 年及 108 年 3 月 31 日之員工人數分別為 2,261 人及 2,234 人，其中未兼任員工之董事人數皆為 8 人。

#### (三) 員工酬勞及董監事酬勞

本公司依章程規定係以當年度扣除分派員工及董監事酬勞前之稅前利益分別以不低於 0.1% 及不高於 1.5% 提撥員工酬勞及董監事酬勞。109 年及 108 年 1 月 1 日至 3 月 31 日估列之員工酬勞及董監事酬勞如下：

### 估列比例

	109年1月1日 至3月31日	108年1月1日 至3月31日
員工酬勞	0.1%	0.1%
董監事酬勞	-	-

### 金 額

	109年1月1日 至3月31日	108年1月1日 至3月31日
員工酬勞	\$ 714	\$ 580
董監事酬勞	-	-

年度合併財務報告通過發布日後若金額仍有變動，則依會計估計變動處理，於次一年度調整入帳。

108及107年度員工酬勞及董監事酬勞分別於109年3月10日及108年3月20日經董事會決議如下：

### 金 額

	108年度		107年度	
	現	金	現	金
員工酬勞	\$	<u>2,497</u>	\$	<u>1,861</u>
董監事酬勞	\$	<u>4,500</u>	\$	<u>4,474</u>

108及107年度員工酬勞及董監事酬勞之實際配發金額與108及107年度合併財務報告認列之金額並無差異。

有關本公司109及108年董事會決議之員工酬勞及董監事酬勞資訊，請至台灣證券交易所「公開資訊觀測站」查詢。

## 二四、所得稅

### (一) 認列於損益之所得稅

所得稅費用之主要組成項目如下：

	109年1月1日 至3月31日	108年1月1日 至3月31日
當期所得稅		
本期產生者	\$ 177,990	\$ 94,247
遞延所得稅		
本期產生者	( <u>41,693</u> )	<u>3,332</u>
認列於損益之所得稅費用	<u>\$ 136,297</u>	<u>\$ 97,579</u>

(二) 認列於其他綜合損益之所得稅

	109年1月1日 至3月31日	108年1月1日 至3月31日
<u>遞延所得稅</u>		
當期產生		
— 採覆蓋法重分類之其 他綜合損益	(\$ 37,836)	\$ 16,077
認列於其他綜合損益之所得 稅	(\$ 37,836)	\$ 16,077

(三) 所得稅核定情形

本公司截至 103 年度以前之所得稅申報案件業經稅捐稽徵機關核定。

二五、每股盈餘

用以計算每股盈餘之盈餘及普通股加權平均股數如下：

本期淨利

	109年1月1日 至3月31日	108年1月1日 至3月31日
歸屬於本公司業主之淨利	<u>\$ 577,185</u>	<u>\$ 482,085</u>

股    數

單位：仟股

	109年1月1日 至3月31日	108年1月1日 至3月31日
用以計算基本每股盈餘之普通 股加權平均股數	<u>305,705</u>	<u>305,705</u>

二六、金融工具

(一) 公允價值之資訊－非按公允價值衡量之金融工具

109年3月31日

帳面金額	公    允    價    值			合    計
	第 1 等 級	第 2 等 級	第 3 等 級	
<u>金融資產</u>				
按攤銷後成本衡量 之金融資產				
— 國內公司債	\$ 1,399,085	\$ -	\$ 1,400,000	\$ 1,400,000
— 國外公司債	6,706,153	-	7,329,322	7,329,322
合 計	<u>\$ 8,105,238</u>	<u>\$ -</u>	<u>\$ 8,729,322</u>	<u>\$ 8,729,322</u>
<u>其他資產</u>				
— 國內政府公 債(繳存央行 保證金)	\$ 511,392	\$ -	\$ 517,433	\$ 517,433

## 108年12月31日

帳面金額	公允價值			合計	
	第1等級	第2等級	第3等級		
<b>金融資產</b>					
按攤銷後成本衡量之金融資產					
一國內公司債	\$ 1,399,038	\$ -	\$ 1,400,000	\$ -	\$ 1,400,000
一國外公司債	6,783,161	-	7,422,914	-	7,422,914
合計	<u>\$ 8,182,199</u>	<u>\$ -</u>	<u>\$ 8,822,914</u>	<u>\$ -</u>	<u>\$ 8,822,914</u>
其他資產					
一國內政府公債(繳存央行保證金)	\$ 512,890	-	517,459	-	517,459

## 108年3月31日

帳面金額	公允價值			合計	
	第1等級	第2等級	第3等級		
<b>金融資產</b>					
按攤銷後成本衡量之金融資產					
一國內公司債	\$ 1,399,001	\$ -	\$ 1,399,001	\$ -	\$ 1,399,001
一國外公司債	6,943,521	-	7,147,503	-	7,147,503
合計	<u>\$ 8,342,522</u>	<u>\$ -</u>	<u>\$ 8,546,504</u>	<u>\$ -</u>	<u>\$ 8,546,504</u>
其他資產					
一國內政府公債(繳存央行保證金)	\$ 517,405	-	517,405	-	517,405

## (二) 公允價值資訊－以重複性基礎按公允價值衡量之金融工具

### 1. 公允價值層級

#### 109年3月31日

	第1等級	第2等級	第3等級	合計
<b>透過損益按公允價值衡量之金融資產</b>				
衍生工具	\$ -	\$ 41,884	\$ -	\$ 41,884
國內上市(櫃)股票	5,176,515	-	-	5,176,515
國外上市(櫃)股票	332,395	-	-	332,395
國內外基金受益憑證	3,730,378	-	-	3,730,378
國內金融債券	-	768,143	-	768,143
合計	<u>\$ 9,239,288</u>	<u>\$ 810,027</u>	<u>\$ -</u>	<u>\$ 10,049,315</u>
<b>透過其他綜合損益按公允價值衡量之金融資產</b>				
權益工具投資				
一國內未上市(櫃)股票	\$ -	\$ -	\$ 586,800	\$ 586,800
債務工具投資				
一國內政府公債	-	762,883	-	762,883
合計	<u>\$ -</u>	<u>\$ 762,883</u>	<u>\$ 586,800</u>	<u>\$ 1,349,683</u>
<b>透過損益按公允價值衡量之金融負債</b>				
衍生工具	\$ -	\$ 16,523	\$ -	\$ 16,523

## 108 年 12 月 31 日

	第 1 等 級	第 2 等 級	第 3 等 級	合 計
<u>透過損益按公允價值衡量之</u>				
<u>金融資產</u>				
衍生工具	\$ -	\$ 105,561	\$ -	\$ 105,561
國內上市(櫃)股票	5,386,616	-	-	5,386,616
國外上市(櫃)股票	378,000	-	-	378,000
國內外基金受益憑證	3,059,041	-	-	3,059,041
國內金融債券	-	768,195	-	768,195
合 計	<u>\$ 8,823,657</u>	<u>\$ 873,756</u>	<u>\$ -</u>	<u>\$ 9,697,413</u>
<u>透過其他綜合損益按公允</u>				
<u>價值衡量之金融資產</u>				
權益工具投資				
—國內未上市(櫃)股票	\$ -	\$ -	\$ 589,800	\$ 589,800
債務工具投資				
—國內政府公債	-	754,014	-	754,014
合 計	<u>\$ -</u>	<u>\$ 754,014</u>	<u>\$ 589,800</u>	<u>\$ 1,343,814</u>
<u>透過損益按公允價值衡量之</u>				
<u>金融負債</u>				
衍生工具	<u>\$ -</u>	<u>\$ 367</u>	<u>\$ -</u>	<u>\$ 367</u>

## 108 年 3 月 31 日

	第 1 等 級	第 2 等 級	第 3 等 級	合 計
<u>透過損益按公允價值衡量之</u>				
<u>金融資產</u>				
衍生工具	\$ -	\$ 914	\$ -	\$ 914
國內上市(櫃)股票	3,851,321	-	-	3,851,321
國外上市(櫃)股票	345,263	-	-	345,263
國內外基金受益憑證	1,700,836	-	-	1,700,836
國內金融債券	-	776,434	-	776,434
合 計	<u>\$ 5,897,420</u>	<u>\$ 777,348</u>	<u>\$ -</u>	<u>\$ 6,674,768</u>
<u>透過其他綜合損益按公允價</u>				
<u>值衡量之金融資產</u>				
權益工具投資				
—國內未上市(櫃)股票	\$ -	\$ -	\$ 415,800	\$ 415,800
債務工具投資				
—國內政府公債	-	752,887	-	752,887
合 計	<u>\$ -</u>	<u>\$ 752,887</u>	<u>\$ 415,800</u>	<u>\$ 1,168,687</u>
<u>透過損益按公允價值衡量之</u>				
<u>金融負債</u>				
衍生工具	<u>\$ -</u>	<u>\$ 59,431</u>	<u>\$ -</u>	<u>\$ 59,431</u>



2. 金融工具以第 3 等級公允價值衡量之調節

109 年 1 月 1 日至 3 月 31 日

<u>金 融 資 產</u>	<u>透過其他綜合損益 按公允價值衡量 權益工具</u>
期初餘額	\$ 589,800
認列於其他綜合損益（透過其他綜合損益按公允價值衡量之金融資產及負債損益）	
—未實現	( 3,000)
期末餘額	<u>\$ 586,800</u>

108 年 1 月 1 日至 3 月 31 日

<u>金 融 資 產</u>	<u>透過其他綜合損益 按公允價值衡量 權益工具</u>
期初餘額	\$ 405,600
認列於其他綜合損益（透過其他綜合損益按公允價值衡量之金融資產及負債損益）	
—未實現	<u>10,200</u>
期末餘額	<u>\$ 415,800</u>

3. 第 2 等級公允價值衡量之評價技術及輸入值

<u>金 融 工 具 類 別</u>	<u>評 價 技 術 及 輸 入 值</u>
衍生工具—換匯交易	現金流量折現法：按期末之可觀察遠期匯率及合約所訂匯率估計未來現金流量，並以可反映各交易對方信用風險之折現率分別折現。
國內政府公債	依櫃檯買賣中心提供之債券百元價格
國內上市（櫃）債券投資	依櫃檯買賣中心提供之債券百元價格
國外上市（櫃）債券投資	參考各投資系統提供之債券百元價格

4. 第 3 等級公允價值衡量之評價技術及輸入值

合併公司風管部門負責進行公允價值驗證，藉獨立來源資料使評價結果貼近市場狀態、確認資料來源係獨立、可靠、與其他資源一致以及代表可執行價格，並於每一報導日依據集團

會計政策須作重衡量或重評估之資產及負債之價值變動進行分析，以確保評價結果係屬合理。

合併公司公允價值層級第 3 等級之重複性公允價值衡量之資產，用於公允價值衡量之重大不可觀察輸入值如下表所列示：

109年3月31日				
會計項目	評價技術	重大不可觀察輸入值		輸入值與公允價值關係
		區間	(加權平均)	
透過其他綜合損益按公允價值衡量之金融資產	市場基礎比較法	缺乏流通性折價	29%	缺乏流通性之程度越高，公允價值估計數越低

108年12月31日				
會計項目	評價技術	重大不可觀察輸入值		輸入值與公允價值關係
		區間	(加權平均)	
透過其他綜合損益按公允價值衡量之金融資產	市場基礎比較法	缺乏流通性折價	29%	缺乏流通性之程度越高，公允價值估計數越低

108年3月31日				
會計項目	評價技術	重大不可觀察輸入值		輸入值與公允價值關係
		區間	(加權平均)	
透過其他綜合損益按公允價值衡量之金融資產	市場基礎比較法	缺乏流通性折價	29%	缺乏流通性之程度越高，公允價值估計數越低

### (三) 金融工具之種類

	109年3月31日	108年12月31日	108年3月31日
<u>金融資產</u>			
透過損益按公允價值衡量			
強制透過損益按公允價值衡量	\$ 10,049,315	\$ 9,697,413	\$ 6,674,768
按攤銷後成本衡量之金融資產(註1)	19,690,941	22,485,856	21,952,719
透過其他綜合損益按公允價值衡量之金融資產			
權益工具投資	586,800	589,800	415,800
債務工具投資	762,883	754,014	752,887
<u>金融負債</u>			
透過損益按公允價值衡量			
強制透過損益按公允價值衡量	16,523	367	59,431
按攤銷後成本衡量(註2)	2,740,796	3,403,811	2,275,467

註 1：餘額係包含現金及約當現金、應收款項、放款及存出保證金等按攤銷後成本衡量之金融資產。

註 2：餘額係包含應付款項等按攤銷後成本衡量之金融負債。

#### (四) 財務風險管理目的與政策

合併公司主要金融工具包括權益及債務工具投資、衍生工具、應收款項、應付款項及應付債券等，其主要風險包括市場風險（包含匯率風險、利率風險及其他價格風險）、信用風險及流動性風險。

##### 1. 市場風險之來源

市場風險係指匯率及商品價格、利率、信用價差及股票價格等市場風險因素出現變動，可能導致合併公司之收益或投資組合價值減少之風險。

合併公司持續運用風險值（Value at Risk, VaR）及壓力測試等市場風險管理工具，以完整有效地衡量、監控與管理市場風險。

##### (1) 風險值

風險值係用以衡量投資組合於特定之期間和信賴水準（confidence level）下，因市場風險因子變動導致投資組合可能產生之最大潛在損失。合併公司目前以 99%信賴水準計算未來一日（一週、雙週等）之風險值作為衡量指標。

##### (2) 壓力測試

在風險值模型外，合併公司定期以壓力測試衡量極端異常事件發生時之潛在風險。

目前合併公司定期採用因子敏感度分析及假設情境模擬分析等方法，進行部位之壓力測試，該測試已能包含各種歷史情境中各項風險因子變動所造成之部位損失。

##### A. 因子敏感度分析（Simple Sensitivity Test）

因子敏感度分析係衡量特定風險因子變動所造成之投資組合價值變動金額。

## B. 情境分析 (Scenario Analysis)

情境分析係衡量假設之壓力事件發生時，對投資部位總價值所造成之變動金額，其方法包括：

### a. 歷史情境：

選取歷史事件發生期間，將該期間風險因子之波動情形加入目前之投資組合，並計算投資組合於該事件發生所產生之虧損金額。

### b. 假設情境：

對未來有可能會發生之市場極端變動，進行合理預期之假設，將其相關風險因子之變動加入目前之投資組合，並考慮投資標的與風險因子關聯性，以衡量投資部位於該事發生所產生之虧損金額。

風險管理部門定期進行歷史情境與假設情境之壓力測試報告，以作為公司風險分析、風險預警與業務管理之依據。

壓力測試表

風 險 因 子	變動數(+/-)	109年1月1日 至3月31日	108年1月1日 至3月31日
權益風險 (股價指數)	-10%	(\$ 579,850)	(\$ 402,996)
利率風險 (殖利率曲線)	+20bps	( 138,171)	( 151,112)
匯率風險 (匯率)	美金對台幣 貶值一元	( 96,805)	( 89,423)

註 1：無考慮信用貼水變動之影響。

註 2：已考慮避險效果。

註 3：評估子公司納入合併揭露影響不重大，故不另行揭露納入子公司之數據。

(i) 匯率風險

合併公司因持有外幣計價之資產及負債，因而使合併公司產生匯率變動暴險。

合併公司於資產負債表日非功能性貨幣計價之貨幣性資產與貨幣性負債帳面金額以及具匯率風險暴險之衍生工具帳面金額，參閱附註二九。

(ii) 利率風險

因合併公司持有固定及浮動利率之債務工具投資，因而產生利率暴險。合併公司藉由維持一適當之固定及浮動利率組合來管理利率風險。

(iii) 價格風險

合併公司因持有上市（櫃）股票及受益憑證而產生權益價格暴險。合併公司適度使用期貨合約以規避權益證券風險，該期貨避險部位不超過被避險部位。

(iv) 敏感度分析

敏感度分析彙總表

風 險 因 子	109年1月1日至3月31日		
	變 動 數 ( + / - )	損 益 變 動	權 益 變 動
匯率風險敏感度	美金兌新台幣升值1%	\$ 20,444	\$ 3,385
	人民幣兌新台幣升值1%	2,496	
	港幣兌新台幣升值1%	674	3,668
	歐元兌新台幣升值1%	100	231
	越盾兌新台幣升值1%	-	6,075
利率風險敏感度	殖利率曲線（美金）平移 上升1bp	( 4,991)	-
	殖利率曲線（人民幣）平 移上升1bp	( 65)	-
	殖利率曲線（新臺幣）平 移上升1bp	( 1,133)	( 786)
權益證券價格敏感度	權益證券價格上升1%	-	57,985

108年1月1日至3月31日			
風 險 因 子	變 動 數 ( + / - )	損 益 變 動	權 益 變 動
匯率風險敏感度	美金兌新台幣升值1%	\$ 26,639	\$ 5,904
	人民幣兌新台幣升值1%	3,705	-
	港幣兌新台幣升值1%	1,634	4,731
	歐元兌新台幣升值1%	89	270
	越盾兌新台幣升值1%	6,239	-
利率風險敏感度	殖利率曲線(美金)平移 上升1bp	-	-
	殖利率曲線(人民幣)平 移上升1bp	( 90)	-
	殖利率曲線(新臺幣)平 移上升1bp	( 1,416)	( 926)
	殖利率曲線(新臺幣)平 移上升1bp	-	-
權益證券價格敏感度	權益證券價格上升1%	-	40,300

註 1：無考慮信用貼水變動之影響。

註 2：已考慮避險效果。

註 3：權益變動不計入損益變動之影響數。

註 4：匯率風險敏感度之損益變動不考慮外匯價格變動準備金提存或沖抵之影響。

註 5：評估子公司納入合併揭露影響不重大，故不另行揭露納入子公司之數據。

## 2. 信用風險

### (1) 信用風險之來源

合併公司從事金融交易所暴露之信用風險，包括發行人信用風險、交易對手信用風險及標的資產信用風險：

A. 發行人信用風險係指合併公司持有金融債務工具或存放於銀行之存款，因發行人（或保證人）、借款人或銀行，發生違約、破產或清算而未依約定條件履行償付（或代償）義務，而使合併公司蒙受財物損失之風險。

B. 交易對手信用風險係指與合併公司承作金融工具之交易對手於約定日期未履行交割或支付義務，而使合併公司蒙受財務損失之風險。

C.標的資產信用風險係指因金融工具所連結之標的資產信用品質轉弱、信用貼水上升、信用評等調降或發生符合契約約定之違約情事而產生損失之風險。

(2) 信用風險集中度分析

合併公司金融資產最大暴險金額－地區別

109年3月31日

金融資產	台灣	亞洲	歐洲	北美洲	新興市場其他	合計
現金及約當現金	\$ 8,653,408	\$ -	\$ -	\$ -	\$ 206,950	\$ 8,860,358
透過損益按公允價值衡量之金融資產	810,027	-	-	-	-	810,027
透過其他綜合損益按公允價值衡量之金融資產	762,883	-	-	-	-	762,883
按攤銷後成本衡量之金融資產	1,910,478	349,345	1,456,523	3,176,469	1,723,815	8,616,630
合計	\$ 12,136,796	\$ 349,345	\$ 1,456,523	\$ 3,176,469	\$ 1,930,765	\$ 19,049,898
各地區佔整體比例	63.71%	1.83%	7.65%	16.67%	10.14%	100.00%

108年12月31日

金融資產	台灣	亞洲	歐洲	北美洲	新興市場其他	合計
現金及約當現金	\$ 10,482,899	\$ -	\$ -	\$ -	\$ 184,376	\$ 10,667,275
透過損益按公允價值衡量之金融資產	873,756	-	-	-	-	873,756
透過其他綜合損益按公允價值衡量之金融資產	754,014	-	-	-	-	754,014
按攤銷後成本衡量之金融資產	1,911,928	347,998	1,461,335	3,171,747	1,802,081	8,695,089
合計	\$ 14,022,597	\$ 347,998	\$ 1,461,335	\$ 3,171,747	\$ 1,986,457	\$ 20,990,134
各地區佔整體比例	66.81%	1.66%	6.96%	15.11%	9.46%	100.00%

108年3月31日

金融資產	台灣	亞洲	歐洲	北美洲	新興市場其他	合計
現金及約當現金	\$ 10,357,298	\$ -	\$ -	\$ -	\$ 166,549	\$ 10,523,847
透過損益按公允價值衡量之金融資產	777,348	-	-	-	-	777,348
透過其他綜合損益按公允價值衡量之金融資產	752,887	-	-	-	-	752,887
按攤銷後成本衡量之金融資產	1,916,406	357,499	1,497,198	3,280,472	1,808,352	8,859,927
合計	\$ 13,803,939	\$ 357,499	\$ 1,497,198	\$ 3,280,472	\$ 1,974,901	\$ 20,914,009
各地區佔整體比例	66%	1.71%	7.16%	15.69%	9.44%	100.00%

(3) 自原始認列後信用風險已顯著增加之判斷

A.合併公司於每一報導日評估各項適用 IFRS 9 減損規定之金融工具，自原始認列後信用風險是否已顯著增加。為作此評估，合併公司考量顯示自原始認列後信用風險顯著增加合理且可佐證之資訊（包括前瞻性資訊），主要考量指標包括：外部信用評等等級、逾期狀況之資訊、信

用價差、與借款人或發行人有關之其他市場資訊之信用風險已顯著增加等。

B. 若判定金融工具於報導日之信用風險低，得假設該金融工具自原始認列日後信用風險並未顯著增加。

#### (4) 違約及信用減損金融資產之定義

合併公司對金融資產違約之定義，係與判斷金融資產信用減損者相同，如符合下列一項或多項條件，則判定該金融資產已違約且信用減損：

##### A. 量化指標

當合約款項逾期超過 90 天，則判定金融資產已違約且信用減損。

##### B. 質化指標

如有證據顯示發行人或借款人將無法支付合約款項，或顯示發行人或借款人有重大財務困難，例如：

- a. 發行人或借款人已破產或可能聲請破產或財務重整；或
- b. 未依發行條件支付本金或利息；或
- c. 借款人擔保品遭假扣押或強制執行；或
- d. 借款人因財務困難申請變更授信條件。

C. 前述違約及信用減損定義適用於合併公司所持有之所有金融資產，且與為內部信用風險管理目的對攸關金融資產所用之定義一致，並同時運用於相關減損評估模型中。

#### (5) 預期信用損失之衡量

##### A. 採用之方法與假設

合併公司針對自原始認列後信用風險並未顯著增加之金融工具，係按 12 個月預期信用損失金額衡量該金融工具之備抵損失；針對自原始認列後信用風險已顯著增加或信用減損之金融工具，則按存續期間預期信用損失金額衡量。



為衡量預期信用損失，合併公司於考量發行人、保證機構或借款人未來 12 個月及存續期間違約機率 (Probability of default, “PD”)，納入違約損失率 (Loss given default, “LGD”) 後乘以違約暴險類 (Exposure at default, “EAD”)，並考量貨幣時間價值之影響，分別計算 12 個月及存續期間預期信用損失。

違約機率為發行人、保證機構或借款人發生違約之機率，違約損失率係發行人、保證機構或借款人一旦違約造成之損失比率。合併公司相關減損評估所使用之違約損失率係依據國際信用評等機構 (Moody’s) 定期公布之資訊；違約機率係以中華信用評等股份有限公司及國際信用評等機構 (Moody’s) 定期公布之資訊為依據，並依據現時可觀察之資料及總體經濟資訊 (例如國內生產毛額及經濟成長率等) 調整史資料後計算。違約暴險額係以金融資產之攤銷後成本及應收利息衡量。

#### B. 前瞻性資訊之考量

合併公司於衡量金融資產之預期信用損失時，將前瞻性資訊納入考量。

### (6) 最大信用風險暴險總帳面金額及信用品質分級

#### A. 合併公司之金融資產

	109年3月31日					
	Stage 1	Stage 2	Stage 3			總帳面金額
	12個月預期信用損失	存續期間預期信用損失	存續期間預期信用損失	購入或創始之信用減損金融資產	備抵損失	
投資等級 透過其他綜合損益按公允價值衡量之債務工具	\$ 762,883	\$ -	\$ -	\$ -	\$ -	\$ 762,883
按攤銷後成本衡量之金融資產	8,332,807	-	-	-	( 3,016 )	8,329,791
非投資等級 按攤銷後成本衡量之金融資產	-	299,164	-	-	( 12,325 )	286,839

	108年12月31日					
	Stage 1	Stage 2	Stage 3			總帳面金額
	12個月預期信用損失	存續期間預期信用損失	存續期間預期信用損失	購入或創始之信用減損金融資產	備抵損失	
投資等級 透過其他綜合損益按公允價值衡量之債務工具	\$ 754,014	\$ -	\$ -	\$ -	\$ -	\$ 754,014
按攤銷後成本衡量之金融資產	8,698,998	-	-	-	( 3,909 )	8,695,089

	108年3月31日						
	Stage 1	Stage 2	Stage 3			備抵損失	總帳面金額
	12個月預期信用損失	存續期間預期信用損失	存續期間預期信用損失	非購入或創始之信用減損金融資產	購入或創始之信用減損金融資產		
投資等級							
透過其他綜合損益按公允價值衡量之債務工具	\$ 752,887	\$ -	\$ -	\$ -	\$ -	\$ -	\$ 752,887
按攤銷後成本衡量之金融資產	8,863,702	-	-	-	( 3,775 )		8,859,927

註：投資等級係指信用評等等級 BBB- 以上，非投資等級係指信用評等等級未達 BBB-。

#### B. 合併公司之擔保放款

	109年3月31日						
	Stage 1	Stage 2	Stage 3			備抵損失	總帳面金額
	12個月預期信用損失	存續期間預期信用損失	存續期間預期信用損失	非購入或創始之信用減損金融資產	購入或創始之信用減損金融資產		
擔保放款	\$ 220,378	\$ -	\$ -	\$ -	\$ -	( \$ 2,639 )	\$ 217,739

	108年12月31日						
	Stage 1	Stage 2	Stage 3			備抵損失	總帳面金額
	12個月預期信用損失	存續期間預期信用損失	存續期間預期信用損失	非購入或創始之信用減損金融資產	購入或創始之信用減損金融資產		
擔保放款	\$ 232,652	\$ -	\$ -	\$ -	\$ -	( \$ 2,803 )	\$ 229,849

	108年12月31日						
	Stage 1	Stage 2	Stage 3			備抵損失	總帳面金額
	12個月預期信用損失	存續期間預期信用損失	存續期間預期信用損失	非購入或創始之信用減損金融資產	購入或創始之信用減損金融資產		
擔保放款	\$ 234,262	\$ -	\$ -	\$ -	\$ -	( \$ 2,816 )	\$ 231,446

(7) 備抵損失期初餘額至期末餘額之調節如下：

#### A. 透過其他綜合損益按公允價值衡量之債務工具投資

	存續期間預期信用損失				依國際財務報導準則第9號規定提列之減損合計
	12個月預期信用損失	集體評估	非購入或創始之信用減損金融資產	購入或創始之信用減損金融資產	
109年1月1日	\$ 66	\$ -	\$ -	\$ -	\$ 66
模型/風險參數之改變	( 6 )	-	-	-	( 6 )
109年3月31日	\$ 60	\$ -	\$ -	\$ -	\$ 60

	存續期間預期信用損失				依國際財務報導準則第9號規定提列之減損合計
	12個月預期信用損失	集體評估	非購入或創始之信用減損金融資產	購入或創始之信用減損金融資產	
108年1月1日	\$ 148	\$ -	\$ -	\$ -	\$ 148
模型/風險參數之改變	( 82 )	-	-	-	( 82 )
108年3月31日	\$ 66	\$ -	\$ -	\$ -	\$ 66

## B. 按攤銷後成本衡量之金融資產

	存續期間預期信用損失				依國際財務 報導準則 第9號規定提 列之減損合計
	12個月預期 信用損失	集體評估	非購入或創始 之信用減損	購入或創始之 信用減損	
			金融資產	金融資產	
109年1月1日	\$ 3,859	\$ -	\$ -	\$ -	\$ 3,859
模型/風險參數之改變	11,438	-	-	-	11,438
109年3月31日	<u>\$ 15,297</u>	<u>\$ -</u>	<u>\$ -</u>	<u>\$ -</u>	<u>\$ 15,297</u>

	存續期間預期信用損失				依國際財務 報導準則 第9號規定提 列之減損合計
	12個月預期 信用損失	集體評估	非購入或創始 之信用減損	購入或創始之 信用減損	
			金融資產	金融資產	
108年1月1日	\$ 3,542	\$ -	\$ -	\$ -	\$ 3,542
模型/風險參數之改變	184	-	-	-	184
108年3月31日	<u>\$ 3,726</u>	<u>\$ -</u>	<u>\$ -</u>	<u>\$ -</u>	<u>\$ 3,726</u>

## C. 其他資產

	存續期間預期信用損失				依國際財務 報導準則 第9號規定提 列之減損合計
	12個月預期 信用損失	集體評估	非購入或創始 之信用減損	購入或創始之 信用減損	
			金融資產	金融資產	
109年1月1日	\$ 50	\$ -	\$ -	\$ -	\$ 50
模型/風險參數之改變	(6)	-	-	-	(6)
109年3月31日	<u>\$ 44</u>	<u>\$ -</u>	<u>\$ -</u>	<u>\$ -</u>	<u>\$ 44</u>

	存續期間預期信用損失				依國際財務 報導準則 第9號規定提 列之減損合計
	12個月預期 信用損失	集體評估	非購入或創始 之信用減損	購入或創始之 信用減損	
			金融資產	金融資產	
108年1月1日	\$ 45	\$ -	\$ -	\$ -	\$ 45
模型/風險參數之改變	4	-	-	-	4
108年3月31日	<u>\$ 49</u>	<u>\$ -</u>	<u>\$ -</u>	<u>\$ -</u>	<u>\$ 49</u>

## D. 擔保放款

	存續期間預期信用損失				依國際財務 報導準則 第9號規定提 列之減損小計		依資產評估處理 辦法規定提列之 減損差異	合計
	12個月預期 信用損失	集體評估	非購入或創始 之信用減損	購入或創始之 信用減損	第9號規定提 列之減損小計	第9號規定提 列之減損小計		
			金融資產	金融資產				
109年1月1日	\$ 66	\$ -	\$ -	\$ -	\$ 66	\$ 2,737	\$ 2,803	
依資產評估處理辦法規 定提列之減損差異	39	-	-	-	39	(203)	(164)	
109年3月31日	<u>\$ 105</u>	<u>\$ -</u>	<u>\$ -</u>	<u>\$ -</u>	<u>\$ 105</u>	<u>\$ 2,534</u>	<u>\$ 2,639</u>	

	存續期間預期信用損失				依國際財務 報導準則 第9號規定提 列之減損小計		依資產評估處理 辦法規定提列之 減損差異	合計
	12個月預期 信用損失	集體評估	非購入或創始 之信用減損	購入或創始之 信用減損	第9號規定提 列之減損小計	第9號規定提 列之減損小計		
			金融資產	金融資產				
108年1月1日	\$ 52	\$ -	\$ -	\$ -	\$ 52	\$ 2,832	\$ 2,884	
依資產評估處理辦法規 定提列之減損差異	3	-	-	-	3	(71)	(68)	
108年3月31日	<u>\$ 55</u>	<u>\$ -</u>	<u>\$ -</u>	<u>\$ -</u>	<u>\$ 55</u>	<u>\$ 2,761</u>	<u>\$ 2,816</u>	

上述金融工具本期並無因總帳面金額重大變動而造成備抵損失重大變動之情況。

(8) 應收款項信用風險暴險及備抵損失

本公司適用 IFRS 9 中減損規定之應收票據及應收保費皆採簡化法存續期間預期信用損失金額衡量備抵損失，評估備抵損失金額之相關說明如下：

109 年 3 月 31 日

	未 逾 期	已 逾 期	合 計
總帳面金額	\$ 1,217,459	\$ 377,480	\$ 1,594,939
預期信用損失率	0.99%	4.14%	-
存續期間預期信用損失	\$ 12,044	\$ 15,642	\$ 27,686

108 年 12 月 31 日

	未 逾 期	已 逾 期	合 計
總帳面金額	\$ 1,654,359	\$ 724,959	\$ 2,379,318
預期信用損失率	0.97%	3.05%	-
存續期間預期信用損失	\$ 16,026	\$ 22,108	\$ 38,134

108 年 3 月 31 日

	未 逾 期	已 逾 期	合 計
總帳面金額	\$ 1,233,176	\$ 433,539	\$ 1,666,715
預期信用損失率	0.96%	11.11%	-
存續期間預期信用損失	\$ 11,847	\$ 48,172	\$ 60,019

3. 流動性風險

(1) 流動性風險之來源

金融工具之流動性風險分為「資金流動性風險」及「市場流動性風險」。「資金流動性風險」係指無法將資產變現或取得足夠資金，以致不能履行到期責任之風險。「市場流動性風險」係指由於市場深度不足或失序，處理或抵消所持部位時面臨市價顯著變動之風險。

(2) 流動性風險之管理情況

合併公司已依業務特性評估與監控短期現金流量情形，建置完善之資金流動性風險管理機制，且考量市場交易與其所持部位之相稱性審慎管理市場流動性風險。

合併公司依實際管理需求或特殊情況，採用現金流量模型及壓力測試評估現金流量風險。另對異常及緊急狀況之資金需求亦擬定緊急應變作業準則以處理重大流動性風險。

下表按合併資產負債表日至合約到期日之剩餘期限列示合併公司之金融負債之現金流出分析。表中揭露之金額係以合約現金流量為編製基礎，故部分項目所揭露金額不會與合併資產負債表相關項目對應。

其他非衍生金融負債及衍生金融負債到期分析係依照約定之還款日編製。

#### 109年3月31日

	6個月以內	6到12個月	1至2年	2至5年	5年以上
<u>非衍生金融負債</u>					
應付款項	\$ 2,706,788	\$ 18,194	\$ 7,305	\$ 8,509	\$ -
租賃負債	65,640	61,887	52,065	2,120	-
<u>衍生金融負債</u>					
匯率交換	16,523	-	-	-	-

#### 108年12月31日

	6個月以內	6到12個月	1至2年	2至5年	5年以上
<u>非衍生金融負債</u>					
應付款項	\$ 3,377,416	\$ 12,401	\$ 6,359	\$ 7,635	\$ -
租賃負債	66,810	63,716	81,377	538	-
<u>衍生金融負債</u>					
匯率交換	367	-	-	-	-

#### 108年3月31日

	6個月以內	6到12個月	1至2年	2至5年	5年以上
<u>非衍生金融負債</u>					
應付款項	\$2,237,090	\$ 27,224	\$ 4,367	\$ 6,786	\$ -
租賃負債	27,266	10,037	9,656	4,763	-
<u>衍生金融負債</u>					
匯率交換	59,431	-	-	-	-

## 二七、關係人交易

合併公司與具重大影響之投資者及其他關係人間之交易如下。

### (一) 關係人名稱及其關係

關 係 人 名 稱	與 合 併 公 司 之 關 係
國泰金融控股股份有限公司	母 公 司
國泰財產保險有限責任公司(大陸)	關聯企業
國泰人壽保險股份有限公司	兄弟公司
國泰世華商業銀行股份有限公司	兄弟公司
越南 Indovina Bank Limited	兄弟公司
國泰證券投資信託股份有限公司	兄弟公司
國泰期貨股份有限公司	兄弟公司
國泰證券投資信託股份有限公司發行之基金	其他關係人
三井工程股份有限公司	其他關係人
神坊資訊股份有限公司	其他關係人
其他(包括董監事、主要管理人員及其配偶 與二親等以內親屬等)	其他關係人

### (二) 營業交易

帳 列 項 目	關係人類別 / 名稱	109年1月1日 至3月31日	108年1月1日 至3月31日
保費收入	兄弟公司		
	國泰人壽保險股 份有限公司	\$ 100,536	\$ 88,704
	國泰世華商業銀 行股份有限公 司	<u>43,582</u>	<u>43,921</u>
		<u>\$ 144,118</u>	<u>\$ 132,625</u>
營業成本			
行銷費用	兄弟公司		
	國泰人壽保險股 份有限公司	\$ 162,583	\$ 143,193
手續費支出	兄弟公司		
	國泰世華商業銀 行股份有限公 司	<u>7,054</u>	<u>7,054</u>
		<u>\$ 169,637</u>	<u>\$ 150,247</u>

(接次頁)

(承前頁)

帳 列 項 目	關係人類別 / 名稱	109年1月1日 至3月31日	108年1月1日 至3月31日
營業費用			
團體保險費	兄弟公司 國泰人壽保險股 份有限公司	\$ 4,504	\$ 3,402
共同行銷費	兄弟公司 國泰世華商業銀 行股份有限公 司	27,577	29,141
其他費用	其他關係人 神坊資訊股份有 限公司	<u>24,262</u>	<u>19,356</u>
		<u>\$ 56,343</u>	<u>\$ 51,899</u>

(三) 應收關係人款項

帳 列 項 目	關係人類別 / 名稱	109年3月31日	108年12月31日	108年3月31日
應收保費	兄弟公司 國泰世華商業銀 行股份有限公 司	<u>\$ 24,046</u>	<u>\$ 49,719</u>	<u>\$ 23,531</u>

流通在外之應收關係人款項未收取保證。109年及108年1月1日至3月31日應收關係人款項並未提列備抵損失。

(四) 應付關係人款項

帳 列 項 目	關係人類別 / 名稱	109年3月31日	108年12月31日	108年3月31日
其他應付款	母 公 司 國泰金融控股股 份有限公司	\$ 538,721	\$ 362,812	\$ 162,892
	兄弟公司 國泰人壽保險股 份有限公司	56,845	67,834	66,371
	其他關係人 神坊資訊股份有 限公司	<u>16,872</u>	<u>1,121</u>	<u>13,972</u>
		<u>\$ 612,438</u>	<u>\$ 431,767</u>	<u>\$ 243,235</u>

流通在外之應付關係人款項餘額係未提供擔保且將以現金清償。

(五) 銀行存款

帳 列 項 目	關係人類別 / 名稱	109年3月31日	108年12月31日	108年3月31日
銀行支票及活期存款	兄弟公司			
	國泰世華商業銀行股份有限公司	\$ 1,443,407	\$ 1,906,704	\$ 1,451,021
	越南 Indovina Bank	11,776	8,180	22,049
銀行定期存款	兄弟公司			
	國泰世華商業銀行股份有限公司	609,500	567,600	618,200
	越南 Indovina Bank	<u>169,534</u>	<u>150,726</u>	<u>152,608</u>
		<u>\$ 2,234,217</u>	<u>\$ 2,633,210</u>	<u>\$ 2,243,878</u>

上述存款包含存放於關係人之質押定存(帳列存出保證金), 109年3月31日、108年12月31日及108年3月31日金額分別為22,839仟元、22,949仟元及23,133仟元。

(六) 利息收入

關係人類別 / 名稱	109年1月1日 至3月31日	108年1月1日 至3月31日
兄弟公司		
國泰世華商業銀行股份有限公司	\$ 1,793	\$ 2,152
越南 Indovina Bank	<u>3,136</u>	<u>2,626</u>
	<u>\$ 4,929</u>	<u>\$ 4,778</u>

(七) 透過損益按公允價值衡量之金融資產(受益憑證)

關係人類別 / 名稱	109年3月31日	108年12月31日	108年3月31日
其他關係人			
國泰證券投資信託股份有限公司發行之基金	<u>\$ 915,595</u>	<u>\$ 712,949</u>	<u>\$ 356,935</u>

(八) 全權委託關係人之投資餘額

關係人類別 / 名稱	109年3月31日	108年12月31日	108年3月31日
兄弟公司			
國泰證券投資信託股份有限公司	<u>\$ 901,342</u>	<u>\$ 1,081,258</u>	<u>\$ 938,552</u>



## (九) 存出保證金

關係人類別 / 名稱	109年3月31日	108年12月31日	108年3月31日
兄弟公司			
國泰人壽保險股份有限公司	\$ 26,580	\$ 26,580	\$ 25,167
國泰世華商業銀行股份有限公司	17,196	17,196	17,247
國泰期貨股份有限公司	21,839	21,836	21,828
越南 Indovina Bank	7,839	7,949	8,133
	<u>\$ 73,454</u>	<u>\$ 73,561</u>	<u>\$ 72,375</u>

## (十) 擔保放款

關係人類別 / 名稱	109年1月1日至3月31日			
	最高金額	期末金額	利率	利息總額
其他關係人	<u>\$ 22,145</u>	<u>\$ 21,437</u>	1.53-1.60%	<u>\$ 84</u>

關係人類別 / 名稱	108年1月1日至3月31日			
	最高金額	期末金額	利率	利息總額
其他關係人	<u>\$ 24,723</u>	<u>\$ 24,271</u>	1.53-1.60%	<u>\$ 94</u>

## (十一) 承租協議

主要係本公司向兄弟公司承租辦公營業場所及停車位而支付租金，租金係參酌一般行情按月支付。

帳列項目	關係人類別 / 名稱	109年3月31日	108年12月31日	108年3月31日
租賃負債	兄弟公司			
	國泰人壽保險股份有限公司	\$ 149,816	\$ 176,326	\$ 52,193
	國泰世華商業銀行股份有限公司	1,007	3,226	-
		<u>\$ 150,823</u>	<u>\$ 179,552</u>	<u>\$ 52,193</u>

關係人類別 / 名稱	109年1月1日 至3月31日	108年1月1日 至3月31日
<u>利息費用</u>		
兄弟公司		
國泰人壽保險股份有限公司	\$ 524	\$ 204
國泰世華商業銀行股份有限公司	\$ 6	\$ -
<u>租賃費用</u>		
兄弟公司		
國泰人壽保險股份有限公司	\$ 765	\$ -

## (十二) 匯率交換

合併公司與關係人進行衍生金融工具交易之名目本金金額如下：

關係人類別 / 名稱	109年3月31日	108年12月31日	108年3月31日
兄弟公司			
國泰世華商業銀行股份有限公司	US\$ 95,200 EUR\$ 750	US\$ 92,700 EUR\$ 750	US\$ 84,700 EUR\$ 750

## (十三) 主要管理階層之薪酬

	109年1月1日 至3月31日	108年1月1日 至3月31日
短期員工福利	\$ 40,772	\$ 33,802
退職後福利	1,765	1,630
	<u>\$ 42,537</u>	<u>\$ 35,432</u>

董事及其他主要管理階層之薪酬係依照個人績效及市場趨勢決定。

## 二八、質押之資產

(一) 本公司質押之資產名細如下：

資產名稱	109年3月31日	108年12月31日	108年3月31日
存出保證金—政府公債	\$ 511,392	\$ 512,890	\$ 517,405
存出保證金—定期存款	15,000	15,000	15,000
合計	<u>\$ 526,392</u>	<u>\$ 527,890</u>	<u>\$ 532,405</u>

上列質押或抵押資產係以帳面金額表達，截至 109 年 3 月 31 日、108 年 12 月 31 日及 108 年 3 月 31 日止，本公司按保險法規定以政府公債分別為 511,436 仟元、512,940 仟元及 517,454 仟元繳存於中央銀行，作為保險事業保證金；依國際財務報導準則第 9 號提列之備抵損失分別為 44 仟元、50 仟元及 49 仟元。

(二) 子公司越南國泰產險

資 產 名 稱	109年3月31日	108年12月31日	108年3月31日
存出保證金—定期存款	\$ 7,839	\$ 7,949	\$ 8,133

上列質押或抵押資產係以帳面金額表達，截至 109 年 3 月 31 日、108 年 12 月 31 日及 108 年 3 月 31 日止，子公司依越南當地法令規定，以註冊資本額之 2% 作為保證金，子公司係以定期存款形式存入。

二九、具重大影響之外幣資產及負債資訊

以下資訊按合併公司各個體功能性貨幣以外之外幣彙總表達，所揭露之匯率係指該等外幣換算至功能性貨幣之匯率。具重大影響之外幣資產及負債如下：

109 年 3 月 31 日

外 幣 資 產	外	幣 匯	率	帳 面 金 額
<u>貨幣性項目</u>				
美 金	\$	219,907	30.254 (美金：新台幣)	\$ 6,654,222
歐 元		6,005	33.269 (歐元：新台幣)	199,750
港 幣		4,202	3.903 (港幣：新台幣)	16,396
人 民 幣		63,456	4.266 (人民幣：新台幣)	273,076
<u>非貨幣性項目</u>				
美 金		33,140	30.254 (美金：新台幣)	1,002,621
歐 元		2,055	33.269 (歐元：新台幣)	68,384
港 幣		93,976	3.903 (港幣：新台幣)	366,768
權益工具投資				
人 民 幣		487,258	4.266 (人民幣：新台幣)	2,078,300
衍生工具(註)				
美 金		96,500	30.254 (美金：新台幣)	39,382
歐 元		2,000	33.269 (歐元：新台幣)	2,502

(接次頁)

(承前頁)

外幣負債	外幣	匯率	帳面金額
<u>貨幣性項目</u>			
美金	\$ 6,026	30.254 (美金：新台幣)	\$ 184,854
歐元	215	33.269 (歐元：新台幣)	7,278
港幣	7	3.903 (港幣：新台幣)	28
人民幣	1,953	4.266 (人民幣：新台幣)	8,397
<u>非貨幣性項目</u>			
衍生工具(註)			
美金	90,400	30.254 (美金：新台幣)	16,253
歐元	750	33.269 (歐元：新台幣)	270

108年12月31日

外幣資產	外幣	匯率	帳面金額
<u>貨幣性項目</u>			
美金	\$ 234,225	30.106 (美金：新台幣)	\$ 7,055,376
歐元	5,197	33.749 (歐元：新台幣)	175,530
港幣	7,738	3.866 (港幣：新台幣)	29,989
人民幣	66,860	4.323 (人民幣：新台幣)	290,361
<u>非貨幣性項目</u>			
美金	23,606	30.106 (美金：新台幣)	710,684
歐元	2,431	33.749 (歐元：新台幣)	82,028
港幣	107,244	3.866 (港幣：新台幣)	414,562
權益工具投資			
人民幣	491,121	4.323 (人民幣：新台幣)	2,122,476
衍生工具(註)			
美金	170,600	30.106 (美金：新台幣)	103,085
歐元	2,750	33.749 (歐元：新台幣)	2,476
<u>外幣負債</u>			
<u>貨幣性項目</u>			
美金	4,075	30.106 (美金：新台幣)	126,838
歐元	174	33.749 (歐元：新台幣)	6,005
港幣	2,081	3.866 (港幣：新台幣)	8,097
人民幣	1,084	4.323 (人民幣：新台幣)	4,782
<u>非貨幣性項目</u>			
衍生工具(註)			
美金	8,500	30.106 (美金：新台幣)	367

108年3月31日

外幣資產	外幣	匯率	帳面金額
<u>貨幣性項目</u>			
美金	\$ 223,245	30.8250 (美金：新台幣)	\$ 6,881,872
歐元	4,593	34.6226 (歐元：新台幣)	159,387
越南盾	125,004	0.0013 (越南盾：新台幣)	150,155
日圓	138,822	0.2774 (日圓：新台幣)	38,520
港幣	3,664	3.9271 (港幣：新台幣)	14,390
新加坡幣	6	22.7550 (新加坡幣：新台幣)	146
人民幣	81,501	4.5868 (人民幣：新台幣)	373,498
<u>非貨幣性項目</u>			
美金	9,009	30.8250 (美金：新台幣)	277,722
歐元	2,401	34.6226 (歐元：新台幣)	83,118
港幣	120,483	3.9271 (港幣：新台幣)	473,149
權益工具投資			
人民幣	485,341	4.5868 (人民幣：新台幣)	2,226,162
衍生工具(註)			
歐元	2,750	34.6226 (歐元：新台幣)	914
<u>外幣負債</u>			
<u>貨幣性項目</u>			
美金	5,370	30.8250 (美金：新台幣)	167,138
歐元	356	34.6226 (歐元：新台幣)	12,619
日圓	1,655	0.2774 (日圓：新台幣)	460
港幣	757	3.9271 (港幣：新台幣)	2,969
人民幣	1,894	4.5868 (人民幣：新台幣)	8,547
<u>非貨幣性項目</u>			
衍生工具(註)			
美金	183,600	30.8250 (美金：新台幣)	59,431

(註)：衍生工具之外幣金額係合約之名日本金。

合併公司於109年及108年1月1日至3月31日外幣兌換利益(包含已實現及未實現)分別為24,714仟元及42,538仟元，由於外幣交易之功能性貨幣種類繁多，故無法按各重大影響之外幣別揭露兌換損益。

### 三十、附註揭露事項

(一) 重大交易事項及(二)轉投資事業相關資訊：

1. 取得不動產之金額達新臺幣1億元或實收資本額20%以上。(無)
2. 處分不動產之金額達新臺幣1億元或實收資本額20%以上。(無)
3. 與關係人間相互從事主要中心營業項目交易且其交易金額達新臺幣1億元或實收資本額20%以上。(附表三)
4. 應收關係人款項達新臺幣1億元或實收資本額20%以上。(無)
5. 從事衍生工具交易。(附註七)

6. 其他：母子公司間及各子公司間之業務關係及重要交易往來情形及金額，及母公司與子公司對於保險負債若採用不同之會計政策，應揭露其會計政策，並須將財務報表上金額分開揭露。  
(附表四)
7. 被投資公司資訊。(附表五)

(三) 大陸投資及業務資訊：

1. 大陸被投資公司名稱、主要營業項目、實收資本額、投資方式、資金匯出入情形、持股比例、投資損益、期末投資帳面金額、已匯回投資損益及赴大陸地區投資限額。(附表六)
2. 與大陸被投資公司直接或間接經由第三地區所發生下列之重大交易事項，及其價格、付款條件、未實現損益：(無)
  - (1) 進貨金額及百分比與相關應付款項之期末餘額及百分比。
  - (2) 銷貨金額及百分比與相關應收款項之期末餘額及百分比。
  - (3) 財產交易金額及其所產生之損益數額。
  - (4) 票據背書保證或提供擔保品之期末餘額及其目的。
  - (5) 資金融通之最高餘額、期末餘額、利率區間及當年度利息總額。
  - (6) 其他對當年度損益或財務狀況有重大影響之交易事項，如勞務之提供或收受等。

(四) 主要股東資訊：保險業股票在證券交易所上市或於證券商營業處所上櫃買賣者，應揭露保險業股權比例達百分之五以上之股東名稱、持股數額及比例：不適用。

三一、部門資訊

合併公司依據保險法之規定經營財產保險事業。按照國際財務報導準則第 8 號之規定，合併公司僅提供保險合約產品，並無不同之通路、客戶類型及監理環境，營運決策者亦以公司整體為資源配置，故整體公司為單一營運部門。

## 三二、保險合約資訊之揭露

### (一) 自留滿期保費收入

109年1月1日至3月31日

險別	保費收入 (1)	再保費收入 (2)	再保費支出 (3)	自留保費 (4)=(1)+(2)-(3)	未滿期保費 準備淨變動數 (5)	自留滿期 保費收入 (6)=(4)-(5)
火災保險	\$ 623,342	\$ 214,895	\$ 376,543	\$ 461,694	(\$ 60,600)	\$ 522,294
海上保險	149,559	7,016	105,111	51,464	( 16,497)	67,961
陸空保險	2,326,901	20,763	65,569	2,282,095	( 33,908)	2,316,003
責任保險	346,951	1,089	101,237	246,803	981	245,822
保證保險	23,663	14,756	13,747	24,672	3,763	20,909
其他財產保險	361,874	72,102	285,982	147,994	( 4,373)	152,367
傷害保險	756,942	2,983	75,546	684,379	( 58,401)	742,780
健康保險	74,038	7,155	-	81,193	( 10,634)	91,827
強制汽車責任保險	663,668	179,535	275,669	567,534	( 11,774)	579,308
合計	\$ 5,326,938	\$ 520,294	\$ 1,299,404	\$ 4,547,828	(\$ 191,443)	\$ 4,739,271

108年1月1日至3月31日

險別	保費收入 (1)	再保費收入 (2)	再保費支出 (3)	自留保費 (4)=(1)+(2)-(3)	未滿期保費 準備淨變動數 (5)	自留滿期 保費收入 (6)=(4)-(5)
火災保險	\$ 690,829	\$ 117,897	\$ 440,265	\$ 368,461	(\$ 85,128)	\$ 453,589
海上保險	161,466	15,423	108,837	68,052	5,309	62,743
陸空保險	2,333,897	40	71,834	2,262,103	98,807	2,163,296
責任保險	370,007	433	122,394	248,046	17,647	230,399
保證保險	41,682	530	29,697	12,515	3,608	8,907
其他財產保險	239,492	43,369	165,646	117,215	7,874	109,341
傷害保險	783,408	3,543	68,244	718,707	( 18,676)	737,383
健康保險	91,230	-	-	91,230	( 1,210)	92,440
強制汽車責任保險	688,433	193,371	285,654	596,150	( 1,899)	598,049
合計	\$ 5,400,444	\$ 374,606	\$ 1,292,571	\$ 4,482,479	\$ 26,332	\$ 4,456,147

### 強制險與非強制險自留滿期毛保費相關資訊：

109年3月31日

險別	保費收入 (1)	再保費收入 (2)	再保費支出 (3)	自留保費收入 (4)=(1)+(2)-(3)
強制險	\$ 663,668	\$ 179,535	\$ 275,669	\$ 567,534
非強制險	4,663,270	340,759	1,023,735	3,980,294
合計	\$ 5,326,938	\$ 520,294	\$ 1,299,404	\$ 4,547,828

險別	直接承保業務未滿期保費準備		分入再保業務未滿期保費準備		未滿期保費準備 淨變動 (9)=(5)-(6)+ (7)-(8)
	提存(5)	收回(6)	提存(7)	收回(8)	
強制險	\$ 1,243,340	\$ 1,253,418	\$ 461,660	\$ 469,404	(\$ 17,822)
非強制險	10,542,826	10,793,220	260,149	220,359	( 210,604)
合計	\$ 11,786,166	\$ 12,046,638	\$ 721,809	\$ 689,763	(\$ 228,426)

險別	分出再保業務未滿期保費準備		分出未滿期保費準備淨變動	自留滿期保險費
	提存(10)	收回(11)	(12)=(10)-(11)	(13)=(4)-(9)+(12)
強制險	\$ 746,004	\$ 752,051	(\$ 6,047)	\$ 579,309
非強制險	<u>2,415,956</u>	<u>2,446,892</u>	<u>( 30,936)</u>	<u>4,159,962</u>
合計	<u>\$ 3,161,960</u>	<u>\$ 3,198,943</u>	<u>(\$ 36,983)</u>	<u>\$ 4,739,271</u>

108年3月31日

險別	保費收入	再保費收入	再保費支出	自留保費收入
	(1)	(2)	(3)	(4)=(1)+(2)-(3)
強制險	\$ 688,433	\$ 193,371	\$ 285,654	\$ 596,150
非強制險	<u>4,712,011</u>	<u>181,235</u>	<u>1,006,917</u>	<u>3,886,329</u>
合計	<u>\$ 5,400,444</u>	<u>\$ 374,606</u>	<u>\$ 1,292,571</u>	<u>\$ 4,482,479</u>

險別	直接承保業務未滿期保費準備		分出再保業務未滿期保費準備		未滿期保費準備淨變動
	提存(5)	收回(6)	提存(7)	收回(8)	(9)=(5)-(6)+(7)-(8)
強制險	\$ 1,255,083	\$ 1,261,457	\$ 471,622	\$ 470,972	(\$ 5,724)
非強制險	<u>9,922,318</u>	<u>9,830,432</u>	<u>259,334</u>	<u>303,969</u>	<u>47,251</u>
合計	<u>\$ 11,177,401</u>	<u>\$ 11,091,889</u>	<u>\$ 730,956</u>	<u>\$ 774,941</u>	<u>\$ 41,527</u>

險別	分出再保業務未滿期保費準備		分出未滿期保費準備淨變動	自留滿期保險費
	提存(10)	收回(11)	(12)=(10)-(11)	(13)=(4)-(9)+(12)
強制險	\$ 753,050	\$ 756,873	(\$ 3,824)	\$ 598,050
非強制險	<u>2,137,923</u>	<u>2,118,904</u>	<u>19,019</u>	<u>3,858,097</u>
合計	<u>\$ 2,890,973</u>	<u>\$ 2,875,777</u>	<u>\$ 15,195</u>	<u>\$ 4,456,147</u>

(二) 自留保險賠款與給付

109年1月1日至3月31日

險別	保險賠款及解約金 (含合理賠費用支出)			自留保險賠款與給付
	(1)	再保賠款(2)	攤回再保賠款(3)	(4)=(1)+(2)-(3)
火災保險	(\$ 96,692)	(\$ 106,156)	(\$ 27,914)	(\$ 174,934)
海上保險	( 51,543)	( 6,316)	( 37,423)	( 20,436)
陸空保險	( 1,409,650)	( 2,025)	( 38,137)	( 1,373,538)
責任保險	( 242,388)	( 1)	( 125,902)	( 116,487)
保證保險	( 3,300)	( 1,705)	96	( 5,101)
其他財產保險	( 76,564)	( 78,606)	( 47,044)	( 108,126)
傷害保險	( 374,093)	( 648)	( 15,575)	( 359,166)
健康保險	( 27,748)	( 12,206)	-	( 39,954)
強制汽車責任保險	<u>( 587,954)</u>	<u>( 184,660)</u>	<u>( 347,482)</u>	<u>( 425,132)</u>
合計	<u>(\$ 2,869,932)</u>	<u>(\$ 392,323)</u>	<u>(\$ 639,381)</u>	<u>(\$ 2,622,874)</u>



108年1月1日至3月31日

險別	保險賠款及 解約金 (含合理賠費用支出)			再保賠款 攤回再保賠款	自留保險賠款 與給付 (4)=(1)+(2)-(3)
	(1)	(2)	(3)		
火災保險	(\$ 173,820)	(\$ 67,559)	(\$ 85,009)		(\$ 156,370)
海上保險	( 64,559)	( 11,528)	( 56,510)		( 19,577)
陸空保險	( 1,277,524)	( 1,399)	( 54,339)		( 1,224,584)
責任保險	( 157,325)	( 14)	( 56,904)		( 100,435)
保證保險	( 2,100)	( 552)	( 2,011)		( 641)
其他財產保險	( 80,730)	( 16,979)	( 36,366)		( 61,343)
傷害保險	( 356,106)	( 593)	( 21,497)		( 335,202)
健康保險	( 12,868)	-	-		( 12,868)
強制汽車責任 保險	( 415,779)	( 208,371)	( 246,155)		( 377,995)
合計	(\$ 2,540,811)	(\$ 306,995)	(\$ 558,791)		(\$ 2,289,015)

強制險與非強制險自留賠款相關資訊：

109年1月1日至3月31日

險別	保險賠款 (含合理賠費用支出)			再保賠款 攤回再保賠款	自留賠款 (4)=(1)+(2)-(3)
	(1)	(2)	(3)		
強制險	\$ 587,954	\$ 184,660	\$ 347,482		\$ 425,132
非強制險	<u>2,281,978</u>	<u>207,663</u>	<u>291,899</u>		<u>2,197,742</u>
合計	<u>\$ 2,869,932</u>	<u>\$ 392,323</u>	<u>\$ 639,381</u>		<u>\$ 2,622,874</u>

108年1月1日至3月31日

險別	保險賠款 (含合理賠費用支出)			再保賠款 攤回再保賠款	自留賠款 (4)=(1)+(2)-(3)
	(1)	(2)	(3)		
強制險	\$ 415,779	\$ 208,371	\$ 246,155		\$ 377,995
非強制險	<u>2,125,032</u>	<u>98,624</u>	<u>312,636</u>		<u>1,911,020</u>
合計	<u>\$ 2,540,811</u>	<u>\$ 306,995</u>	<u>\$ 558,791</u>		<u>\$ 2,289,015</u>

(三) 保單持有人已報及未報之理賠負債

對保單持有人已報已付理賠負債之應攤回再保賠款與給付

險別	已報		已付	
	109年3月31日	108年12月31日	108年3月31日	
火災保險	\$ 16,212	\$ 11,803	\$ 25,587	
海上保險	7,270	14,046	8,608	
陸空保險	39,921	41,335	53,931	
責任保險	43,953	48,045	45,914	
保證保險	3,787	3,952	11	

(接次頁)

(承前頁)

險別	已	報	已	付
	109年3月31日	108年12月31日	108年3月31日	
其他財產保險	\$ 26,596	\$ 21,993	\$ 19,151	
傷害保險	14,640	18,354	18,866	
健康保險	-	-	-	
強制汽車責任保險	265,384	178,606	146,086	
合計	417,763	338,134	318,154	
減：備抵損失	( 20,888)	( 16,907)	( 3,182)	
淨額	<u>\$ 396,875</u>	<u>\$ 321,227</u>	<u>\$ 314,972</u>	

(四) 保險合約之應收及應付款項

應收款項

險別	應	收	保	費
	109年3月31日	108年12月31日	108年3月31日	
火災保險	\$ 388,067	\$ 832,679	\$ 501,861	
海上保險	271,744	280,050	280,811	
陸空保險	101,990	165,238	62,744	
責任保險	199,082	252,358	187,538	
保證保險	28,169	24,869	44,460	
其他財產保險	279,776	466,437	222,889	
傷害保險	122,560	130,202	124,326	
健康保險	6,209	9,748	8,173	
強制汽車責任保險	19,058	20,950	13,619	
合計	1,416,655	2,182,531	1,446,421	
減：備抵損失	( 22,945)	( 33,108)	( 53,370)	
淨額	<u>\$ 1,393,710</u>	<u>\$ 2,149,423</u>	<u>\$ 1,393,051</u>	

合併公司應收保費之帳齡分析如下：

	109年3月31日	108年12月31日	108年3月31日
90天以下	\$ 1,042,164	\$ 1,460,661	\$ 1,017,373
90天以上	374,491	721,870	429,048
合計	<u>\$ 1,416,655</u>	<u>\$ 2,182,531</u>	<u>\$ 1,446,421</u>

109年3月31日、108年12月31日及108年3月31日之應收保費中，分別包含催收款374,491仟元、721,870仟元及429,048仟元，並已分別計提備抵損失12,653仟元、19,019仟元及43,681仟元。

應付款項

109年3月31日

險 別	應 付 佣 金	其 他	合 計
火災保險	\$ 29,379	\$ 11,867	\$ 41,246
海上保險	9,927	13,489	23,416
陸空保險	77,366	82,676	160,042
責任保險	18,519	20,387	38,906
保證保險	2,773	710	3,483
其他財產保險	4,887	12,299	17,186
傷害保險	8,917	24,172	33,089
健康保險	2,119	663	2,782
強制汽車責任保險	25,808	-	25,808
合 計	<u>\$ 179,695</u>	<u>\$ 166,263</u>	<u>\$ 345,958</u>

108年12月31日

險 別	應 付 佣 金	其 他	合 計
火災保險	\$ 28,685	\$ 13,250	\$ 41,935
海上保險	8,300	15,052	23,352
陸空保險	73,939	99,854	173,793
責任保險	21,674	24,333	46,007
保證保險	2,601	451	3,052
其他財產保險	5,452	13,266	18,718
傷害保險	10,629	33,141	43,770
健康保險	2,576	3,471	6,047
強制汽車責任保險	27,240	-	27,240
合 計	<u>\$ 181,096</u>	<u>\$ 202,818</u>	<u>\$ 383,914</u>

108年3月31日

險 別	應 付 佣 金	其 他	合 計
火災保險	\$ 30,042	\$ 12,181	\$ 42,223
海上保險	7,650	15,163	22,813
陸空保險	47,895	81,548	129,443
責任保險	14,432	19,981	34,413
保證保險	5,366	684	6,050
其他財產保險	6,230	12,688	18,918
傷害保險	9,152	31,557	40,709
健康保險	2,755	3,882	6,637
強制汽車責任保險	25,167	-	25,167
合 計	<u>\$ 148,689</u>	<u>\$ 177,684</u>	<u>\$ 326,373</u>

應收（付）再保往來款項－持有再保險

項 目	109年3月31日	
	應收再保往來款項	應付再保往來款項
產險公會	\$ 326,449	\$ 375,460
Central Re	55,731	170,993
AON	43,424	128,717
Swiss Re	13,921	125,508
其他（個別金額未達總額5%者）	<u>492,291</u>	<u>753,964</u>
合 計	931,816	1,554,642
減：備抵損失	( <u>50,404</u> )	-
淨 額	<u>\$ 881,412</u>	<u>\$ 1,554,642</u>

項 目	108年12月31日	
	應收再保往來款項	應付再保往來款項
產險公會	\$ 329,413	\$ 314,263
AON	72,042	415,823
Willis	49,804	4,216
Central Re	16,758	105,805
其他（個別金額未達總額5%者）	<u>320,592</u>	<u>932,784</u>
合 計	788,609	1,772,891
減：備抵損失	( <u>44,386</u> )	-
淨 額	<u>\$ 744,223</u>	<u>\$ 1,772,891</u>

項 目	108年3月31日	
	應收再保往來款項	應付再保往來款項
產險公會	\$ 135,866	\$ 373,293
AON	47,329	48,230
Cathay(China)	36,651	3,088
Central Re	48,637	133,723
FP Marine Risks	43,828	9,429
Willis	48,185	16,912
其他（個別金額未達總額5%者）	<u>283,756</u>	<u>806,788</u>
合 計	644,252	1,391,463
減：備抵損失	( <u>37,502</u> )	-
淨 額	<u>\$ 606,750</u>	<u>\$ 1,391,463</u>

109年3月31日、108年12月31日及108年3月31日之應收再保往來款項中，分別包含催收款項金額計8,895仟元、10,483仟元及11,156仟元，並已計提備抵損失8,895仟元、10,483仟元及11,156仟元。

上列再保險分出入之應收再保往來款項及應付再保往來款項，除符合 IAS 32 第 42 段規定者外，不得互抵。

(五) 特定資產之資產區隔要求

合併公司經營強制汽車責任保險（以下簡稱本保險）業務，係依據「強制汽車責任保險法」第 47 條第 3 項授權訂定「強制汽車責任保險會計處理及業務財務資料陳報辦法」第 4 條規定辦理本保險相關會計帳務作業。

本保險提存之特別準備金依「強制汽車責任保險各種準備金管理辦法」第 5 條規定，應以購買國庫券或定期存款方式存放於金融機構。但報經主管機關核准者，得購買下列各款國內有價證券：

1. 公債。但不包括可交換公債。
2. 金融債券、可轉讓定期存單、銀行承兌匯票、金融機構保證商業本票。但金融債券以一般金融債券為限。

前項所購買之國庫券及存放於金融機構之定期存款金額，不得低於最近一期經會計師查核或核閱之本保險自留滿期純保費總金額之 30%，主管機關並得視本公司經營情況，予以適度調高其比例。

特別準備金餘額，未達最近一期經會計師查核或核閱之本保險自留滿期純保費總金額之 30%，應全部購買國庫券或以定期存款方式存放於金融機構。

依「強制汽車責任保險各種準備金管理辦法」第 6 條規定，辦理本保險所持有之資金（各種準備金、應付款項、暫收及待結轉款項），除特別準備金依前述規定辦理外，應以活期存款及定期存款方式存放於金融機構。但報經主管機關核准者，得購買下列各款國內有價證券：

1. 國庫券。
2. 可轉讓定期存單、銀行承兌匯票、金融機構保證商業本票。
3. 附買回公債。

前項存放於金融機構之存款金額，不得低於本公司辦理本保險所持有之資金扣除特別準備金後之餘額 45% 及最近一期經會計師查

核或核閱之本保險自留滿期純保費 30%，主管機關並得視本公司經營情況，予以適度調高存款存放比例。

本保險之未滿期保費準備金及賠款準備金總額，未達最近一期經會計師查核或核閱之本保險自留滿期純保費 30%者，辦理本保險所持有之資金應全部以存款方式存放於金融機構。

依「強制汽車責任保險各種準備金管理辦法」第 11 條規定，財產保險業停業或停止辦理前揭保險業務時，該保險之各種準備金應移轉併入承受該項業務之其他保險人所辦理該保險之各種準備金提存。若無其他保險人承受該業務，且辦理本保險之責任了結而特別準備金餘額為正數時，應將該特別準備金對應之資產移轉予財團法人汽車交通事故特別補償基金。

財產保險業依法被勒令停業清理、命令解散或廢止辦理本保險業務之許可，若無其他保險人承受本保險業務，且辦理本保險之責任了結而特別準備金餘額為正數時，應將該保險之特別準備金對應之資產移轉予財團法人汽車交通事故特別補償基金。

#### (六) 保險合約取得成本

109年1月1日至3月31日						
險 別	佣 金 支 出	手 續 費 支 出	再 保 佣 金 支 出	其 他 成 本	合 計	計
火災保險	\$ 43,056	\$ 5,141	\$ 38,734	\$ 4,539	\$ 91,470	
海上保險	15,069	110	1,416	534	17,129	
陸空保險	259,417	423	9,630	105,441	374,911	
責任保險	39,499	28	69	7,244	46,840	
保證保險	2,102	195	4,405	73	6,775	
其他財產保險	15,816	2,210	12,137	1,343	31,506	
傷害保險	88,614	196	( 15)	23,956	112,751	
健康保險	12,285	179	716	2,451	15,631	
強制汽車責任保險	-	91,180	-	-	91,180	
合 計	<u>\$ 475,858</u>	<u>\$ 99,662</u>	<u>\$ 67,092</u>	<u>\$ 145,581</u>	<u>\$ 788,193</u>	

108年1月1日至3月31日						
險 別	佣 金 支 出	手 續 費 支 出	再 保 佣 金 支 出	其 他 成 本	合 計	計
火災保險	\$ 42,533	\$ 3,131	\$ 21,191	\$ 3,725	\$ 70,580	
海上保險	17,500	456	4,315	322	22,593	
陸空保險	259,369	1	3	91,259	350,632	
責任保險	40,495	34	32	2,664	43,225	
保證保險	4,492	1	15	-	4,508	
其他財產保險	20,463	1,032	9,113	662	31,270	
傷害保險	94,762	114	143	23,049	118,068	
健康保險	15,633	-	-	3,201	18,834	
強制汽車責任保險	-	93,870	-	-	93,870	
合 計	<u>\$ 495,247</u>	<u>\$ 98,639</u>	<u>\$ 34,812</u>	<u>\$ 124,882</u>	<u>\$ 753,580</u>	

上述保險合約取得成本均未予以遞延認列。

## (七) 保險業務損益分析

### 直接承保業務損益分析

109年1月1日至3月31日						
險別	簽單保費收入 (含保費折讓)	未滿期保費 準備淨變動	保險合約 取得成本	保險賠款 (含理賠費用)	賠款準備淨變動	保險(損)益
火災保險	\$ 623,342	(\$ 224,338)	\$ 52,737	\$ 96,692	\$ 186,280	\$ 511,971
海上保險	149,559	( 16,119)	15,713	51,543	47,830	50,592
陸空保險	2,326,901	( 59,840)	365,280	1,409,650	( 40,378)	652,189
責任保險	346,951	( 23,204)	46,771	242,388	( 77,165)	158,161
保證保險	23,663	( 831)	2,370	3,300	1,819	17,005
其他財產保險	361,874	101,587	19,369	76,564	92,029	72,325
傷害保險	756,942	( 22,523)	112,766	374,093	( 2,465)	295,071
健康保險	74,038	( 9,861)	14,915	27,748	( 3,622)	44,858
強制汽車責任保險	663,668	( 10,078)	91,180	587,954	( 39,047)	33,659
合計	<u>\$ 5,326,938</u>	<u>(\$ 265,207)</u>	<u>\$ 721,101</u>	<u>\$ 2,869,932</u>	<u>\$ 165,281</u>	<u>\$ 1,835,831</u>

108年1月1日至3月31日						
險別	簽單保費收入 (含保費折讓)	未滿期保費 準備淨變動	保險合約 取得成本	保險賠款 (含理賠費用)	賠款準備淨變動	保險(損)益
火災保險	\$ 690,829	(\$ 158,105)	\$ 49,389	\$ 173,820	(\$ 38,152)	\$ 663,877
海上保險	161,466	( 7,923)	18,278	64,559	38,941	47,611
陸空保險	2,333,897	79,095	350,629	1,277,524	182,023	444,626
責任保險	370,007	17,882	43,193	157,325	56,171	95,436
保證保險	41,682	13,198	4,493	2,100	14,781	7,110
其他財產保險	239,492	126,939	22,157	80,730	( 50,988)	60,654
傷害保險	783,408	17,638	117,925	356,106	( 23,751)	315,490
健康保險	91,230	3,161	18,834	12,868	487	55,880
強制汽車責任保險	688,433	( 6,373)	93,870	415,779	( 11,805)	196,962
合計	<u>\$ 5,400,444</u>	<u>\$ 85,512</u>	<u>\$ 718,768</u>	<u>\$ 2,540,811</u>	<u>\$ 167,707</u>	<u>\$ 1,887,646</u>

### 分入再保業務損益分析

109年1月1日至3月31日						
險別	再保費收入	未滿期保費 準備淨變動	再保佣金支出	再保賠款	賠款準備淨變動	分入再保險 (損)益
火災保險	\$ 214,895	\$ 35,430	\$ 38,734	\$ 106,156	(\$ 17,808)	\$ 52,383
海上保險	7,016	( 3,491)	1,416	6,316	( 762)	3,537
陸空保險	20,763	2,137	9,629	2,025	2,972	4,000
責任保險	1,089	432	70	1	101	485
保證保險	14,756	3,214	4,405	1,705	18,078	( 12,646)
其他財產保險	72,102	1,743	12,137	78,606	( 10,423)	( 9,961)
傷害保險	2,983	1,097	( 15)	648	( 313)	1,566
健康保險	7,155	( 773)	716	12,206	198	( 5,192)
強制汽車責任保險	179,535	( 7,743)	-	184,660	4,654	( 2,036)
合計	<u>\$ 520,294</u>	<u>\$ 32,046</u>	<u>\$ 67,092</u>	<u>\$ 392,323</u>	<u>(\$ 3,303)</u>	<u>\$ 32,136</u>

108年1月1日至3月31日						
險別	再保費收入	未滿期保費 準備淨變動	再保佣金支出	再保賠款	賠款準備淨變動	分入再保險 (損)益
火災保險	\$ 117,897	(\$ 32,059)	\$ 21,191	\$ 67,559	\$ 56,801	\$ 4,405
海上保險	15,423	4,845	4,315	11,528	4,277	( 9,542)
陸空保險	40	( 583)	3	1,399	2,807	( 3,586)
責任保險	433	( 284)	32	14	468	203
保證保險	530	131	15	552	1,123	( 1,291)
其他財產保險	43,369	( 12,492)	9,113	16,979	( 24,305)	54,074
傷害保險	3,543	178	143	593	238	2,391
健康保險	-	( 4,371)	-	-	111	4,260
強制汽車責任保險	193,371	650	-	208,371	29,875	( 45,525)
合計	<u>\$ 374,606</u>	<u>(\$ 43,985)</u>	<u>\$ 34,812</u>	<u>\$ 306,995</u>	<u>\$ 71,395</u>	<u>\$ 5,389</u>

## 購買再保險合約認列之利益及損失

109年1月1日至3月31日						
險別	再保費支出	分出未滿期保費 準備淨變動	再保佣金收入	攤回再保賠款	分出賠款 準備淨變動	分出再保險損 (益)
火災保險	\$ 376,543	(\$ 128,308)	\$ 36,853	\$ 27,914	\$ 211,985	\$ 228,099
海上保險	105,111	( 3,113)	12,206	37,423	40,774	17,821
陸空保險	65,569	( 23,795)	20,756	38,137	( 5,190)	35,661
責任保險	101,237	( 23,753)	26,839	125,902	( 67,111)	39,360
保證保險	13,747	( 1,380)	2,456	( 96)	( 484)	13,251
其他財產保險	285,982	107,703	28,670	47,044	89,719	12,846
傷害保險	75,546	36,975	16,135	15,575	( 5,291)	12,152
健康保險	-	-	-	-	-	-
強制汽車責任保險	275,669	( 6,047)	-	347,482	( 23,565)	( 42,201)
合計	<u>\$ 1,299,404</u>	<u>(\$ 41,718)</u>	<u>\$ 143,915</u>	<u>\$ 639,381</u>	<u>\$ 240,837</u>	<u>\$ 316,989</u>

108年1月1日至3月31日						
險別	再保費支出	分出未滿期保費 準備淨變動	再保佣金收入	攤回再保賠款	分出賠款 準備淨變動	分出再保險損 (益)
火災保險	\$ 440,265	(\$ 105,036)	\$ 50,061	\$ 85,009	(\$ 9,880)	\$ 420,111
海上保險	108,837	( 8,387)	15,865	56,510	12,323	32,526
陸空保險	71,834	( 20,295)	21,497	54,339	( 3,411)	19,704
責任保險	122,394	( 49)	26,301	56,904	15,088	24,150
保證保險	29,697	9,721	6,111	2,011	5,478	6,376
其他財產保險	165,646	106,573	26,699	36,366	( 23,922)	19,930
傷害保險	68,244	36,492	14,988	21,497	6,165	( 10,898)
健康保險	-	-	-	-	-	-
強制汽車責任保險	285,654	( 3,824)	-	246,155	( 7,111)	50,434
合計	<u>\$ 1,292,571</u>	<u>\$ 15,195</u>	<u>\$ 161,522</u>	<u>\$ 558,791</u>	<u>(\$ 5,270)</u>	<u>\$ 562,333</u>

### (八) 保險合約分類

保險合約係指保險人接受保單持有人之顯著保險風險移轉，而同意於未來某特定不確定事件（保險事件）發生致保單持有人受有損害時給予補償之合約。合併公司對於顯著保險風險之認定，係指於任何保險事件發生時，始導致合併公司需支付重大之額外給付。

具金融商品性質之保險契約係指移轉顯著財務風險之合約。財務風險係指一個或多個特定利率、金融商品價格、商品價格、匯率、價格指數、費率指數、信用評等、信用指數或其他變數於未來可能發生變動之風險。前述變數若為非財務性變數，該變數非為合約一方所特有者。

於原始判斷時即符合保險合約定義之保單，在其所有權利及義務消失或到期前，仍屬於保險合約，即使在保單期間內其所承受之保險風險已顯著地降低。然而，具金融商品性質之保險契約若於續後移轉顯著保險風險予合併公司時，合併公司將其重分類為保險合約。



#### (九) 保險業務收入及取得成本

直接承保業務之保險費收入按當期所有簽單承保及批改確定之保單認列；分入再保險業務之再保費收入平時按帳單到達日基礎入帳，資產負債表日再依合理而有系統之方法估計未達帳再保費收入。其相關取得成本（如：佣金支出、代理費用、收續費支出及再保佣金支出等）均於同期間認列並未予以遞延。

未滿期保費準備係對於保險期間尚未屆滿之有效契約或尚未終止之承保風險，依據各險未到期之危險計算未滿期保費，並按險別提存。

強制汽車責任保險之未滿期保費準備，係依「強制汽車責任保險各種準備金管理辦法」規定提存。

住宅地震保險之未滿其保費準備，係依「住宅地震保險危險分散機制實施辦法」規定提存。

核能保險之未滿期保費準備，係依「核能保險責任準備金提存方式」規定提存。

未滿期保費準備提存方式，除法令另有規定者外，由精算人員依各險特性決定之（非經主管機關核准不得變更），未滿期保費準備之金額，應經簽證精算人員查核簽證。

保險業務收入相關稅款係依據加值型及非加值型營業稅法及印花稅法等相關法令規定，按權責發生基礎認列。

#### (十) 承受殘餘物及代位求償權

直接承保業務因理賠程序而依法承受之殘餘物，評估其公允價值予以認列；對依法取得承保標的權益之追償權，於實際追償情況明確（未來經濟效益流入係很有可能）且其金額能可靠衡量時予以認列。

#### (十一) 共保組織、共同保險及保證基金協議

本公司與全體經主管機關核准經營強制汽車責任保險之會員公司訂定「強制汽車責任保險共保合約」，約定所承保之強制汽車責任保險業務應悉數納入共保，違反者需繳付違約金，並同意共保小組得派員稽查。承受共保業務按純保費為計算基礎，依約定共保比例分配。任何參與共保之會員公司，除清算或歇業者外，不得任意退出共保。若停止經營汽車責任保險業務即同時退出本共保，其未滿期責任採自然滿期制。

本公司與辦理旅行業履約保證保險之產物保險公司及再保險公司訂定「旅行業履約保證保險共保合約」，約定所承保之旅行業履約保證保險業務應悉數納入共保，違反者需繳付違約金，並同意共保組織得派員稽查。承受共保業務按納入共保保費（即危險保費）為計算基礎，個別會員公司各依其認受成份各自負擔共保責任，不負連帶責任。會員公司得於次年度開始三個月前，以書面通知共保組織退出共保；其原共保認受成份認受至當年底止，並對其認受成份之未了責任繼續負責，直至自然滿期為止。

#### (十二) 安定基金

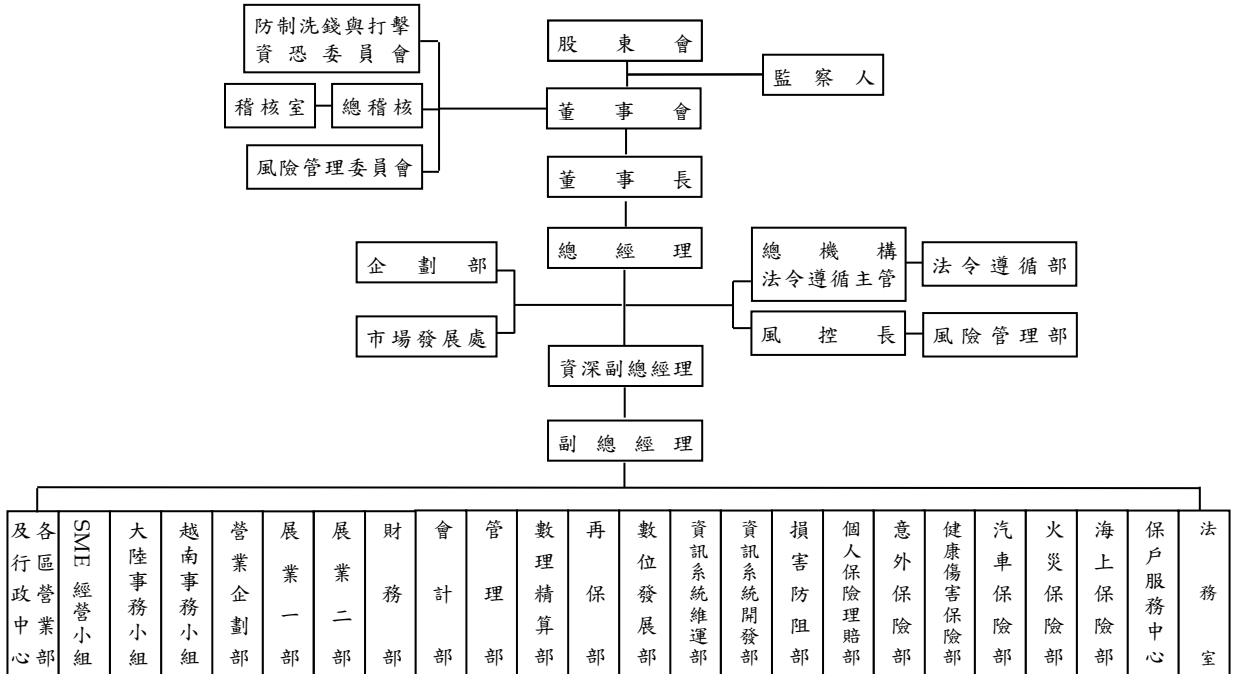
任意險係依金管保財字第 10602506661 號令，以「人身保險及財產保險安定基金計提標準」規定辦理，繳存於財團法人財產保險安定基金。

本公司自 103 年 7 月 1 日起，係依「金管保財字第 10302503181 號」採差別費率方式提撥，繳存財產保險安定基金委員會，並以安定基金支出科目記帳。

(十三) 風險管理之架構、組織及權責範圍

1. 風險管理之架構、組織及權責範圍

(1) 風險管理之架構、組織



2. 各單位之職掌如下：

■ 董事會

- (1) 認知保險業營運所需承擔之各項風險，確保風險管理之有效性並負整體風險管理之最終責任。
- (2) 建立適當之風險管理機制與風險管理文化，核定適當之風險管理政策，並將資源做最有效之配置。
- (3) 從公司整體角度考量各種風險彙總後所產生之效果，並考量主管機關所定法定資本之要求，以及各種影響資本配置之財務、業務相關規定。

■ 風險管理單位

(1) 風險管理委員會

- 擬訂風險管理政策、架構、組織功能，建立質化與量化之管理標準，定期向董事會提出報告並適時向董事會反應風險管理執行情形，提出必要之改善建議。

- 執行董事會風險管理決策，並定期檢視公司整體風險管理機制之發展、建置及執行效能。
- 協助與監督各部門進行風險管理活動。
- 視環境改變調整風險類別、風險限額配置與承擔方式。
- 協調跨部門之風險管理功能與活動。

## (2) 風控長

合併公司風控長之任免經董事會通過，其具備獨立性，不應同時兼任業務面和財務面單位之職務，並具有取得任何可能會影響公司風險概廓資料的權利。

- 綜理公司整體風險管理相關業務。
- 參與討論公司重要決策，並以風險管理角度給予適當建議。

## (3) 風險管理部

合併公司設置風險管理部，獨立於業務單位之外行使職權，負責各主要風險之監控、衡量及評估等事務，職責如下：

- 協助擬訂並執行董事會所核定之風險管理政策。
- 依據風險胃納，協助擬訂風險限額。
- 彙整各單位所提供之風險資訊，協調及溝通各單位以執行政策與限額。
- 定期提出風險管理相關報告。
- 定期監控各業務單位之風險限額及運用狀況。
- 協助進行壓力測試，及於必要時進行回溯測試。
- 其他風險管理相關事項。

## ■ 業務單位

### (1) 業務單位主管執行風險管理作業之職責如下：

- 負責所屬單位日常風險之管理與報告，並採取必要之因應對策。
- 應督導定期將相關風險管理資訊傳遞予風險管理單位。

(2) 業務單位執行風險管理作業之職責如下：

- 辨識風險，並陳報風險曝露狀況。
- 衡量風險發生時所影響之程度（量化或質化），以及時且正確之方式，進行風險資訊之傳遞。
- 定期檢視各項風險及限額，確保業務單位內風險限額規定之有效執行。
- 監控風險曝露之狀況並進行超限報告，包括業務單位對超限採取之措施。
- 協助風險模型之開發，確保業務單位內風險之衡量、模型之使用及假設之訂定在合理且一致之基礎下進行。
- 確保業務單位內部控制程序有效執行，以符合相關法規及公司風險管理政策。
- 協助作業風險相關資料收集。

#### ■ 稽核單位

稽核單位應依據現行相關法令規定查核公司各單位之風險管理執行狀況。

(十四) 財產保險業之風險報導及衡量系統之範圍及性質

#### 1. 風險管理報告

- (1) 各業務單位應依照規定定期將風險資訊傳遞予風險管理單位；並應於違反風險限額時，提出超限處理報告及因應措施。
- (2) 風險管理單位彙整各單位所提供之風險資訊，檢視追蹤主要風險限額之運用狀況，每月提報風險管理報告至總經理，並每季提報風險管理委員會與董事會，以定期監控風險。

#### 2. 風險衡量系統之範圍及性質

合併公司與母公司國泰金融控股股份有限公司之風險管理單位共同建置市場風險管理系統，架構上均考量到系統功能性、資料來源與上傳的完整性、系統運作環境之安全性；投資

前台已購買各類市場資訊系統使用許可，風險管理系統功能層面則著重於中台風險量化之需求，權限亦僅開放給風管人員。

(十五) 財產保險業承受、衡量、監督及控制保險風險之程序，及確保適當風險分類及保費水準之核保政策

合併公司由風險管理部負責監控、整合全公司保險風險，並訂定各項風險指標、風管限額與管理機制，各有關部門則為保險風險控管執行單位，依法令規定、內部規章與本身職掌之專業知識與經驗，定期將執行狀況提供風險管理部，以供製作保險風險管理報告，每季提報風險管理委員會與董事會。

(十六) 以企業整體基礎評估及管理保險風險之範圍

合併公司保險風險管理範圍涵蓋商品設計及定價、核保、再保險、巨災、理賠及準備金相關風險，均訂定適當之管理機制，並落實執行。

(十七) 財產保險業用於限制保險風險暴險及避免不當集中風險之方法：

合併公司業務引進時，皆由核保人員依各險種的核保準則為依據，評估業務品質，以決定是否承接，適當進行風險規避與控制，降低曝險程度。

另合併公司辦理再保險之分出、分入業務已依「保險業辦理再保險分出分入及其他危險分散機制管理辦法」建立風險管理機制，並考量風險承擔能力，制定再保險風險管理計畫與每一危險單位最高累積自留限額據以執行。

當執行個案再保分出、分入之前，皆先與已承接之直接簽單業務及其他分進業務進行累積風險通算，當累積保額超出合約限額或自留限額者，採安排臨時分保的方式分散風險。

依合併公司「再保險風險管理計畫」，對於每一危險單位保險之自留限額，係以業主權益與負債項下特別準備金（不含強制汽車責任保險）之總和的十分之一為訂定基準，並據以控管之。茲依各險別每一危險單位保險之自留限額揭露如下：

險	別	109年度	108年度
火災保險		\$ 1,200,000	\$ 1,182,000
海上保險		1,200,000	1,182,000
工程保險		1,200,000	1,182,000
新種保險／責任險		1,200,000	1,182,000
健康暨傷害保險		1,200,000	1,182,000
車體損失險		50,000	50,000
第三人責任險		250,000	250,000

#### (十八) 資產負債配合風險管理之方法

##### 1. 資產負債配合風險辨識與衡量

財會、精算單位應辨識營運過程中可能面臨的市場、流動性與保險風險，採現金流量測試方法（但不限），衡量期間內資產面的現金流量是否足以支應負債面的現金流量，亦即評估公司資產配置是否具有合理的流動性，支付未來年度負債支出。

##### 2. 資產負債配合風險回應

當發生市場、流動性與保險風險事件時，財會、精算單位應視需要對於所面臨之資產負債配合風險採取適當之回應措施，通報風險管理部，並提報風險管理委員會審議。

(十九) 財產保險業於特定事件發生時，須承受額外之負債或投入額外業主權益之承諾，其管理、監督及控制程序合併公司已訂定資本適足性管理機制，內含資本適足率管理指標以利定期檢視，並於每季衡量資本適足率、每半年編製資本適足性管理報告落實資本適足性管理。

若資本適足率逾控管標準（風險限額），或有異常狀況發生時，依事件發生原因，召集相關單位研議因應對策，並通報母公司國泰金融控股股份有限公司，以檢視其對集團資本適足率之影響。

## (二十) 保險風險之敏感度

### 1. 本公司

保險合約別	保費收入	預期損失率	預期損失率每增加 5% 時， 對 損 益 之 影 響	
			持有再保險前	持有再保險後
火災保險	\$ 600,622	38.56%	(\$ 30,031)	(\$ 30,031)
海上保險	147,793	34.19%	( 7,390)	( 3,584)
陸空保險	2,287,782	63.93%	( 114,389)	( 111,011)
責任保險	346,237	50.34%	( 17,312)	( 11,055)
保證保險	23,663	241.03%	( 1,183)	( 695)
其他財產保險	360,582	64.64%	( 18,029)	( 14,180)
傷害保險	748,986	44.57%	( 37,449)	( 35,467)
健康保險	74,038	36.07%	( 3,702)	( 3,702)
強制汽車責任保險	663,668	不適用	不適用	不適用
合計	<u>\$ 5,253,371</u>		<u>(\$ 229,485)</u>	<u>(\$ 209,725)</u>

由上表可知，本公司各保險合約之預期損失率每增加5%，對於收益皆有帶來一定程度的影響，但透過再保安排之後，對損益之影響均已降低，達到分散風險的效果。

### 2. 子公司越南國泰產險

保險合約別	保費收入	預期損失率	預期損失率每增加 5% 時， 對 損 益 之 影 響	
			持有再保險前	持有再保險後
車 險	\$ 39,118	30.61%	(\$ 1,956)	(\$ 1,948)
水 險	1,766	15.16%	( 88)	( 20)
火 險	22,720	53.38%	( 1,136)	( 264)
工 程 險	1,291	28.25%	( 65)	( 20)
傷 害 險	7,912	36.75%	( 396)	( 395)
責 任 險	715	14.24%	( 36)	( 11)
合計	<u>\$ 73,522</u>		<u>(\$ 3,677)</u>	<u>(\$ 2,658)</u>

由上表可知，子公司越南國泰產險各保險合約之預期損失率每增5%，對於收益皆有帶來一定程度的影響，但透過再保安排之後，對損益之影響均已降低，達到分散風險的效果。

## (二一) 保險風險集中之說明

### 1. 本公司

#### (1) 可能導致保險風險集中之情況：

##### A. 單一保險合約或少數相關合約

本公司截至 109 年 3 月 31 日為止對於各類發生頻率低，但損失幅度大之商業險種，皆已由核保、再保與風



管等相關單位依本公司核保辦法或於專案會議進行審核與討論。

B. 非預期趨勢改變之暴險

截至 109 年第 1 季為止，本公司旅綜險受新冠肺炎疫情影響，使得旅綜險賠款金額增加、損失率上升。

C. 可能導致單一合約鉅額損失或對許多合約具有廣泛影響之重大訴訟或法律風險。

為確保本公司與保戶保險契約權利，落實保險理賠訟案件進度管控，訂有「國泰產險協助訴訟案件受理辦法」。另本公司各單位均指派法令遵循人員，負責辦理法令遵循業務，將可能發生的法律風險降至最低。截至 109 年 3 月 31 日為止，並無導致單一合約鉅額損失或許多合約廣泛影響之重大訴訟法律風險事件發生。

D. 不同風險間之關聯性及相互影響

當巨災事件發生時，除了承保案件將面臨大額理賠損失外，亦可能衍生出市場風險、信用風險、流動性風險等其他風險。為避免因巨災發生衍生出其他風險對於營運造成極大危害，本公司已訂定「經營危機應變作業準則」，針對事件成立經營危機處理小組，依部室權責執行資源統籌、資金調度等緊急任務，以保障保戶、公司權益及維護金融秩序。截至 109 年第 1 季止，有關新冠肺炎對營運、保險與投資業務之影響，已持續提出相關措施加以因應。

E. 當某關鍵變數已接近將重大影響未來現金流量水準時之顯著非線性關係。

自產險費率自由化第三階段實施以來，本公司即依主管機關規定，定期針對任意汽車險、商業火險與住宅火險進行費率檢測，就實際損失率超過預期損失率達一定比例者，適度調高其費率，避免損失持續擴大。精算單

位亦不定期觀察各項產品別損失率的趨勢變化，適時調整商品訂價與承保內容，以有效降低保險風險。

另於投資商品部分，定期監控部位風險值變化與進行現金流量分析，並輔以壓力測試，以控管重大風險因子波動之影響性。

此外亦每年就整體業務執行壓力測試，評估資產與保險風險極端情境對公司財務狀況之衝擊，了解主要風險因子，以提前調整因應。

#### F. 地區別及營運部門別之集中

本公司地震、颱風等巨災保險較集中於台北、桃竹、嘉南與高屏等地區。

- (2) 保險風險集中之揭露包括說明持有再保險前後，用以辨認各保險風險集中之共同特徵以及與該共同特徵有關之保險負債可能暴險之指標。

下表係本公司 109 年 1 月 1 日至 3 月 31 日持有再保險前後，各險別風險集中情況：

險別	109年1月1日至3月31日				
	保費收入	再保費收入	再保費支出	淨保費收入	百分比%
火災保險	\$ 600,622	\$ 214,269	\$ 356,710	\$ 458,181	10.19
海上保險	147,793	7,016	103,877	50,932	1.13
陸空保險	2,287,782	20,763	65,569	2,242,976	49.89
責任保險	346,237	1,089	100,785	246,541	5.48
保證保險	23,663	14,756	13,747	24,673	0.55
其他財產保險	360,582	72,102	285,100	147,584	3.28
傷害保險	748,986	2,983	75,546	676,423	15.05
健康保險	74,038	7,155	-	81,193	1.81
強制汽車責任保險	663,668	179,535	275,669	567,534	12.62
合計	\$ 5,253,371	\$ 519,668	\$ 1,277,003	\$ 4,496,037	100.00

- (3) 揭露有關財產保險業對於發生頻率低但影響極大之風險之過去管理績效，可協助使用者評估該等風險相關現金流量之不確定性。

對於產險業而言，地震、颱風與洪水等天災造成之災害，及連環性重大賠案之發生，所帶來之衝擊較為巨大。

本公司為控管發生頻率低但影響極大之風險，皆會針對天災事件、特殊承保標的（例如高科技廠、發電廠、交

通工程等) 進行風險評估，並定期舉辦損害防阻研討會，以期協助客戶降低災害發生率。

## 2. 子公司越南國泰產險

### (1) 可能導致保險風險集中之情況：

#### A. 單一保險合約或少數相關合約

截至 109 年 3 月 31 日為止子公司對於各類發生頻率低，但損失幅度大之商業險種，皆已由核保、再保等相關單位依子公司核保辦法或於專案會議進行審核討論。

#### B. 非預期趨勢改變之風險

截至 109 年 3 月 31 日為止，子公司尚未發生非預期趨勢改變所致之暴險。

#### C. 可能導致單一合約鉅額損失或對許多合約具有廣泛影響之重大訴訟或法律風險

為確保子公司與保戶保險契約權利，落實保險理賠訴訟案件進度管控，訂有「THE PROCEDURE FOR SUBROGATION」和「THE PROCEEDINGS OF THE COURT」等辦法。另子公司各單位均指派法令遵循人員，負責辦理法令遵循業務，將可能發生的法律風險降至最低。截至 109 年 3 月 31 日為止，並無導致單一合約鉅額損失或許多合約廣泛影響之重大訴訟或法律風險事件發生。

#### D. 不同風險間之關聯性及相互影響

當巨災事件發生時，除了承保案件將面臨大額理賠損失外，亦可能衍生出市場風險、信用風險、流動性風險等其他風險。為避免因巨災發生衍生出其他風險對於營運造成極大危害，子公司已訂定「越南國泰產險處理重大事件注意要點」，針對事件成立經營危機處理小組，依部室權責執行資源統籌、資金調度等緊急任務，以保障保戶、公司權益及維護金融秩序。截至 109 年 3 月 31

日為止，尚無因巨災發生導致風險間相互影響之情形發生。

#### E. 地區別及營運部門別之集中

子公司颶洪等巨災保險較集中於胡志明市、同奈省與何靜省等地區。

- (2) 保險風險集中之揭露包括說明持有再保險前後，用以辨認各保險風險集中之共同特徵以及與該共同特徵有關之保險負債可能暴險之指標。

下表係子公司 109 年 1 月 1 日至 3 月 31 日持有再保險前後，各險別風險集中情況：

險別	109年1月1日至3月31日				
	保費收入	再保費收入	再保費支出	淨保費收入	百分比%
車險	\$ 39,118	\$ -	\$ -	\$ 39,118	75.59
水險	1,766	-	1,234	532	1.03
火險	22,720	626	19,833	3,513	6.79
工程險	1,291	-	882	409	0.79
傷害險	7,912	-	-	7,912	15.29
責任險	715	-	452	263	0.51
合計	\$ 73,522	\$ 626	\$ 22,401	\$ 51,747	100.00

3. 揭露有關財產保險業對於發生頻率低但影響極大之風險之過去管理績效，可協助使用者評估該等風險相關現金流量之不確定性。

對越南產險業而言，颶風與洪水等天災造成之災害，及連環性重大賠案之發生，所帶來之衝擊較為巨大。子公司為控管發生頻率低但影響極大之風險，皆會針對天災事件、特殊承保標的進行風險評估，並定期協助客戶進行損害防阻作業，以期協助客戶降低災害發生率。

### (二二) 理賠發展趨勢

#### 1. 本公司

	≤102年度	103年度	104年度	105年度	106年度	107年度	108年度	109年度	總計
累積理賠估計金額：									
承保年度	\$ -	\$ 5,773,901	\$ 7,066,945	\$ 7,559,012	\$ 12,235,424	\$ 8,134,147	\$ 9,090,990	\$ 2,295,184	
第 1 年後	-	6,109,827	7,217,836	7,418,703	11,455,620	8,025,062	10,321,360	-	
第 2 年後	-	6,169,858	7,156,309	7,548,387	10,970,548	8,544,991	-	-	
第 3 年後	-	6,105,460	7,135,341	7,495,744	7,985,278	-	-	-	
第 4 年後	-	6,135,016	7,133,873	11,150,596	-	-	-	-	
第 5 年後	-	6,114,404	7,453,292	-	-	-	-	-	
第 6 年後	-	7,164,663	-	-	-	-	-	-	
累積理賠估計金額	-	7,164,663	7,453,292	11,150,596	7,985,278	8,544,991	10,321,360	2,295,184	
累積理賠金額	-	6,936,878	7,406,295	11,040,276	7,781,312	7,900,839	6,931,045	394,875	
小計	97,288	227,785	46,997	110,320	203,966	644,152	3,390,315	1,900,309	\$ 6,621,132
調整事項	-	-	-	-	-	-	-	142,990	142,990
於資產負債表列之金額	\$ 97,288	\$ 227,785	\$ 46,997	\$ 110,320	\$ 203,966	\$ 644,152	\$ 3,390,315	\$ 2,043,299	\$ 6,764,122

註：本表上半部係說明財產保險業隨時間估計各承保年度之理賠金額。下半部係將累積理賠金額調節至資產負債表。

本表不含強制險直接賠款準備 1,536,541 仟元及分入賠款準備 1,135,293 仟元。

## 2. 子公司越南國泰產險

由於子公司越南國泰產險理賠數據未臻完整，尚未有損失發展趨勢之經驗資料，已發生未報案未決賠款準備金是依越南財政部 2842/BTC/QLBH 建議，依自留保費 5% 提存。

(二三) 合併公司委託證券投信事業或證券投顧事業代為操作管理情形如下：

投 資 項 目	109年3月31日	108年12月31日	108年3月31日
國內股票	\$ 913,373	\$ 1,249,637	\$ 868,631
短期票券	350,107	370,220	450,024
銀行存款	286,475	216,196	328,709
期貨保證金	<u>2,011</u>	<u>2,010</u>	<u>2,010</u>
合 計	<u>\$ 1,551,966</u>	<u>\$ 1,838,063</u>	<u>\$ 1,649,374</u>

合併公司全權委託證券投資信託事業代為操作之各項金融資產之帳面金額與公允價值相同。

合併公司截至 109 年 3 月 31 日、108 年 12 月 31 日及 108 年 3 月 31 日止出資全權委託證券投資信託事業代為操作之資金額度皆為 1,200,000 仟元。

(二四) 參與未納入合併報表之結構型個體

### 1. 不具控制力之結構型個體

合併公司持有以下不具控制力之結構型個體之權益之類型，對於該些結構型個體合併公司並未提供財務或其他支援，自該等個體損失之最大暴險金額為所持有資產之帳面金額：

結構型個體之類型	性 質 及 目 的	合併公司擁有之權益
資產證券化商品	投資資產證券化商品，以期獲得投資利益	投資該等個體所發行之資產基礎證券

2. 合併公司於 109 年及 108 年 3 月 31 日所認列不具控制力之結構型個體之權益有關之資產帳面金額如下：

	<u>109年3月31日</u>	<u>108年12月31日</u>	<u>108年3月31日</u>
資產證券化商品：			
透過損益按公允價值衡量之金融資產按攤銷後成本衡量之金融資產	\$ 28,828	\$ 79,951	\$ 70,686
資產	<u>585,718</u>	<u>591,412</u>	<u>634,205</u>
合計	<u>\$ 614,546</u>	<u>\$ 671,363</u>	<u>\$ 704,891</u>

(二五) 保險合約之信用風險

保險合約之信用風險，主要來自於再保分出業務，分出再保人違約或財務狀況不佳而無法攤回再保賠款。本公司再保合約安排，係遵循「保險業辦法再保險分入分出及其他危險分散機制管理辦法」，所安排之再保分出對象，大多具有一定之信用評等，符合適格再保險分出對象資格，並設置相關風險管控措施定期追蹤檢視分出再保險對象的信用評等變化。針對未適格再保分出對象的往來，依據「保險業未適格再保險準備金提存方式」第 5 點規定，於財務報告以附註方式揭露說明如下：

1. 未適格再保險合約之摘要內容及相關險別

109 年 3 月 31 日

<u>分 出 再 保 人</u>	<u>摘 要 內 容</u>
Tugu Insurance Company HK	水險之臨時分保
國泰財產保險有限責任公司（大陸）	水險之臨時分保
Emirates Re	火險之合約分保
Trust International Insurance and Reinsurance Company BSC	水險、火險及傷害險之合約分保，責任險之臨時分保
Arab Insurance Group. (B.S.C)	火險之臨時分保
Asia Capital Reinsurance Group Pte Ltd	水險、火險及責任險合約分保，水險、火險、工程險及責任險之臨時分保

108 年 12 月 31 日

分 出 再 保 人	摘 要 內 容
Tugu Insurance Company HK	水險之臨時分保
國泰財產保險有限責任公司(大陸)	水險之臨時分保
Emirates Re	火險之合約分保
Trust International Insurance and Reinsurance Company BSC	水險、火險及傷害險之合約分保，責任險之臨時分保
Arab Insurance Group. (B.S.C)	火險之臨時分保
Asia Capital Reinsurance Group Pte Ltd	水險、火險及責任險合約分保，水險、火險、工程險及責任險之臨時分保

108 年 3 月 31 日

分 出 再 保 人	摘 要 內 容
Tugu Insurance Company HK	水險及火險之臨時分保
國泰財產保險有限責任公司(大陸)	水險之臨時分保
Emirates Re	火險之合約分保
Trust International Insurance and Reinsurance Company BSC	水險、火險及傷害險之合約分保，水險、火險及新種險之臨時分保

2. 本公司 109 年及 108 年 1 月 1 日至 3 月 31 日未適格再保險費支出分別為 21,793 仟元及 28,019 仟元。

3. 未適格再保險準備金金額及其組成項目等之原則性彙整說明

	109年3月31日	108年12月31日	108年3月31日
未滿期保費準備	\$ 10,896	\$ 18,058	\$ 14,010
未逾九個月之已決 賠款應攤回再保 賠款與給付	14,165	35,736	60,527
已報未付之分出賠 款準備	1,869	1,941	2,377
合 計	<u>\$ 26,930</u>	<u>\$ 55,735</u>	<u>\$ 76,914</u>

國泰世紀產物保險股份有限公司及子公司  
 強制汽車責任保險資產負債明細表  
 民國 109 年及 108 年 3 月 31 日

附表一

單位：新台幣仟元

項 目	金 額			項 目	金 額		
	109年3月31日	108年12月31日	108年3月31日		109年3月31日	108年12月31日	108年3月31日
資 產				負 債			
現金及銀行存款	\$ 2,360,649	\$ 2,489,225	\$ 2,849,943	應付票據	\$ -	\$ -	\$ -
應收票據	6,039	7,028	7,739	應付保險賠款與給付	-	-	-
應收保費	6,240	7,580	6,156	應付再保賠款與給付	-	-	-
應攤回再保賠款與給付	265,384	178,606	146,086	應付再保往來款項	254,632	232,036	263,765
應收再保往來款項	123,646	125,611	126,075	未滿期保費準備	1,705,000	1,722,822	1,726,705
其他應收款	-	-	-	賠款準備	2,159,331	2,193,724	1,464,372
透過其他綜合損益按公允 價值衡量之金融資產	762,883	754,014	752,887	特別準備	1,086,010	1,122,321	2,100,644
分出未滿期保費準備	746,004	752,051	753,050	暫收及待結轉款項	-	-	-
分出賠款準備	921,547	945,111	881,218	其他負債	-	-	-
暫付及待結轉款項	12,581	11,677	32,332				
其他資產	-	-	-				
資產合計	\$ 5,204,973	\$ 5,270,903	\$ 5,555,486	負債合計	\$ 5,204,973	\$ 5,270,903	\$ 5,555,486



國泰世紀產物保險股份有限公司及子公司

強制汽車責任保險收入成本明細表

民國 109 年及 108 年 1 月 1 日至 3 月 31 日

附表二

單位：新台幣仟元

項 目	109年1月1日 至3月31日	108年1月1日 至3月31日
營業收入	\$ 377,992	\$ 389,531
純保費收入	459,448	476,090
再保費收入	<u>179,535</u>	<u>193,371</u>
保費收入	638,983	669,461
減：再保費支出	( 275,669)	( 285,654)
未滿期保費準備淨變動	<u>11,774</u>	<u>1,900</u>
自留滿期保費收入	375,088	385,707
利息收入	2,904	3,824
營業成本	<u>377,992</u>	<u>389,531</u>
保險賠款	587,954	415,779
再保賠款	184,660	208,371
減：攤回再保賠款	( <u>347,482</u> )	( <u>246,155</u> )
自留保險賠款	425,132	377,995
賠款準備淨變動	( 10,828)	25,181
特別準備淨變動	( 36,312)	( 13,645)

國泰世紀產物保險股份有限公司及子公司

與關係人相互從事主要中心營業項目且交易金額達新臺幣 1 億元或實收資本額 20% 以上

民國 109 年 1 月 1 日至 3 月 31 日

附表三

單位：新台幣仟元

從事主要中心營業項目之公司	交易對象名稱	關係	交易情形				交易條件與一般交易不同之情形及原因 (註 1)		應收(付)票據、帳款		備註 (註 2)
			進(銷)貨	金額	佔各該科目銷貨之比率	授信期間	單價	授信期間	餘額	佔總應收(付)票據、帳款之比率	
國泰人壽保險股份有限公司	本公司	兄弟公司	保費收入	\$ 100,536	1.89%	合約條件付款	\$ -	-	\$ 1,475	0.10%	

註 1：關係人交易條件如與一般交易條件不同，應於單價及授信期間欄位敘明差異情形及原因。

註 2：若有預收(付)款項情形者，應於備註欄敘明原因、契約約定條款、金額及與一般交易型態之差異情形。

註 3：實收資本額係指本公司之實收資本額。

國泰世紀產物保險股份有限公司及子公司  
 母子公司間及各子公司間之業務關係及重要交易往來情形及金額  
 民國 109 年 1 月 1 日至 3 月 31 日

附表四

單位：除另予註明者外  
 ，為新台幣仟元

編號 (註 1)	交易人名稱	交易往來對象	與交易人之關係 (註 2)	交易往來情形		
				科目	金額	交易條件 佔合併總營收或 總資產之比率 (註 3)
0	國泰世紀產物保險股份有限公司	越南國泰產物保險有限公司	1	應收再保往來款項 再保費收入	\$ 6,643 7,958	依合約約定條件為之 依合約約定條件為之 - -

註 1：母公司及子公司相互間之業務往來資訊應分別於編號欄註明，編號之填寫方法如下：

1. 母公司填 0。
2. 子公司依公司別由阿拉伯數字 1 開始依序編號。

註 2：與交易人之關係有以下三種，標示種類即可：

1. 母公司對子公司。
2. 子公司對母公司。
3. 子公司對子公司。

註 3：交易往來金額佔合併總營收或總資產比率之計算，若屬資產負債科目者，以期末餘額佔合併總資產之方式計算；若屬損益科目者，以當期累計金額佔合併總營收之方式計算。

註 4：本附表揭露資訊即控制公司與從屬公司間已消除之交易事項資訊。

國泰世紀產物保險股份有限公司及子公司  
 被投資公司資訊、所在地區...等相關資訊  
 民國 109 年 1 月 1 日至 3 月 31 日

附表五

單位：除另予註明者外  
 ，為新台幣仟元

投資公司名稱	被投資公司名稱	所在地區	主要營業項目	原始投資金額		期末持有			被投資公司 本期損益	本期認列 之投資損益	備註
				本期期末	去年年底	股數(仟股)	比率	帳面金額			
國泰世紀產物保險股份有限公司	越南國泰產物保險有限公司	越南	財產保險業	\$ 845,585	\$ 845,585	-	100%	\$ 607,512	(\$ 347)	(\$ 347)	註 1

註 1：係按同期間未經會計師核閱之財務報告計算。

國泰世紀產物保險股份有限公司及子公司

大陸投資資訊

民國 109 年 1 月 1 日至 3 月 31 日

附表六

單位：除另予註明者外，  
為新台幣仟元

大陸被投資 公司名稱	主要營業項目	實收資本額	投資方式 (註 1)	本期期初 自台灣匯出累積 投資金額	本期匯出或收回投資金額		本期期末 自台灣匯出累積 投資金額	被投資公司 本期損益	本公司直接 或間接投資 之持股比例	本期認列投資 損益(註 3)	期末投資 帳面金額	截至本期止 已匯回投資收益
					匯出	收回						
國泰財產保險有限責任 公司(大陸)	財產保險業	\$ 12,196,844 (CNY 2,632,653)	(1)	\$ 2,964,730	\$ -	\$ -	\$ 2,964,730	\$ 39,578	24.5%	\$ 9,697	\$ 2,078,300	\$ -

本期期末累計自台灣匯出 赴大陸地區投資金額	經濟部投資審議會 核准投資金額	依經濟部投審會規定 赴大陸地區投資限額(註 4)
\$ 2,964,730 (CNY 645,000 仟元)	\$ 2,964,730 (CNY 645,000 仟元)	\$ 7,098,228

註 1：上列除投資金額係按歷史匯率計算外，餘係按 109 年 3 月 31 日匯率評價而得。

註 2：投資方式區分為下列三種，標示種類別即可：

- (1)直接赴大陸地區從事投資。
- (2)透過第三地區公司再投資大陸(請註明該第三地區之投資公司)。
- (3)其他方式。

註 3：本期認列投資損益係按未經會計師核閱之財務報表計算。

註 4：依據投審會 97.8.29「在大陸地區從事投資或技術合作審查原則」規定以投資公司淨值之百分之六十為限。

註 5：大陸投資資訊

本公司於民國 95 年 12 月 31 日經經濟部投資審議委員會經審二字第 094022847 號函核准匯出美金 28,963 仟元作為資本設立產物保險子公司，從事經營財產保險業務，並於民國 96 年 10 月 8 日經中國保險監督管理委員會保監國際(2007)1272 號函核准與國泰人壽保險股份有限公司籌建財產保險公司。本公司與國泰人壽保險股份有限公司合資於大陸成立之國泰財產保險有限責任公司，已於民國 97 年 8 月 26 日取得企業法人營業執照。本公司於民國 102 年 5 月 28 日經經濟部投資審議委員會經審二字第 10200136010 號函核准匯出人民幣 200,000 仟元做為股本，於民國 102 年 6 月 13 日及 103 年 3 月 18 日各匯出人民幣 100,000 仟元，並取得中國保監會核准在案。本公司於民國 107 年 11 月 23 日經經濟部投資審議委員會經審二字第 10700281680 號函核准匯出人民幣 245,000 仟元做為股本。截至民國 109 年 3 月 31 日止，已實際匯出美金 97,292 仟元。