

國泰世紀產物保險股份有限公司  
及子公司

合併財務報告暨會計師查核報告  
民國108及107年度

地址：台北市大安區仁愛路4段296號

電話：(02)2755-1299

## § 目 錄 §

項	目 頁	次	財 務 報 告 附 註 編 號
一、封 面	1		-
二、目 錄	2		-
三、關係企業合併財務報告聲明書	3		-
四、會計師查核報告	4~7		-
五、合併資產負債表	8		-
六、合併綜合損益表	9~10		-
七、合併權益變動表	11		-
八、合併現金流量表	12~13		-
九、合併財務報表附註			
(一) 公司沿革	14		一
(二) 通過財務報告之日期及程序	14		二
(三) 新發布及修訂準則及解釋之適用	14~19		三
(四) 重大會計政策之彙總說明	19~36		四
(五) 重大會計判斷、估計及假設不確定性之主要來源	37		五
(六) 重要會計項目之說明	38~79		六~二七
(七) 關係人交易	80~86		二八
(八) 質押之資產	86~87		二九
(九) 具重大影響之外幣資產及負債資訊	87~88		三十
(十) 附註揭露事項			
1. 與關係人從事主要營業項目相關資訊	88~89、117		三一
2. 重大交易事項相關資訊	88~89、118		三一
3. 轉投資事業相關資訊	88~89、119		三一
4. 大陸投資資訊	89、120		三一
(十一) 部門資訊	89~90		三二
(十二) 保險合約資訊之揭露	90~116		三三

## 關係企業合併財務報告聲明書

本公司民國 108 年度（自 108 年 1 月 1 日至 12 月 31 日止）依「關係企業合併營業報告書關係企業合併財務報表及關係報告書編製準則」應納入編製關係企業合併財務報告之公司與依國際會計財務報導準則第 10 號應納入編製母子公司合併財務報告之公司均相同，且關係企業合併財務報表所應揭露相關資訊於前揭母子公司合併財務報告中均已揭露，爰不再另行編製關係企業合併財務報表。

特此聲明

公司名稱：國泰世紀產物保險股份有限公司

負責人：蔡 鎮 球



中 華 民 國 109 年 3 月 10 日

### 會計師查核報告

國泰世紀產物保險股份有限公司 公鑒：

#### 查核意見

國泰世紀產物保險股份有限公司及其子公司（以下簡稱合併公司）民國 108 年 12 月 31 日之合併資產負債表，暨民國 108 年 1 月 1 日至 12 月 31 日之合併綜合損益表、合併權益變動表、合併現金流量表，以及合併財務報表附註（包括重大會計政策彙總），業經本會計師查核竣事。

依本會計師之意見，上開合併財務報表在所有重大方面係依照保險業財務報告編製準則及經金融監督管理委員會認可並發布生效之國際財務報導準則、國際會計準則、解釋及解釋公告編製，足以允當表達國泰世紀產物保險股份有限公司及其子公司民國 108 年 12 月 31 日之合併財務狀況，暨民國 108 年 1 月 1 日至 12 月 31 日之合併財務績效與合併現金流量。

#### 查核意見之基礎

本會計師係依照會計師查核簽證財務報表規則及一般公認審計準則執行查核工作。本會計師於該等準則下之責任將於會計師查核合併財務報表之責任段進一步說明。本會計師所隸屬事務所受獨立性規範之人員已依會計師職業道德規範，與合併公司保持超然獨立，並履行該規範之其他責任。本會計師相信已取得足夠及適切之查核證據，以作為表示查核意見之基礎。

#### 關鍵查核事項

關鍵查核事項係指依本會計師之專業判斷，對國泰世紀產物保險股份有限公司民國 108 年度合併財務報表之查核最為重要之事項。該等事項已於查核合併財務報表整體及形成查核意見之過程中予以因應，本會計師並不對該等事項單獨表示意見。

茲對合併公司民國 108 年度合併財務報表之關鍵查核事項敘明如下：

#### 賠款準備之適足性

參閱合併財務報表附註五「重大會計判斷、估計及假設不確定性之主要來源」及附註二十「保險負債」。

賠款準備係國泰世紀產物保險股份有限公司一金額重大之負債，於民國 108 年 12 月 31 日之餘額為 9,357,750 仟元，佔合併總資產之 22%。

前述賠款準備金包括已報未付及未報保險賠款準備金；其中，已報未付保險賠款準備金係由理賠人員按險別逐案依實際相關資料估算。未報保險賠款準備則由精算人員按險別採事故年度制損失發展法計算提存數，再另加計採精算方法估算之不可分配理賠費用準備金；再保險準備資產項下之分出賠款準備之估計原則亦同。前述損失發展法係假設預期未報賠款乃為考量經驗損失發展型態與預期損失率之加權結果，為精算人員依其專業判斷採用適當之模型、假設或參數估計所決定之方法。

本會計師藉由執行控制測試以了解國泰世紀產物保險股份有限公司各種準備金提存評估方法及相關控制制度之設計與執行情形。

此外，本會計師亦執行下列主要查核程序：

1. 至查核日止，本會計師就公司期後已支付之重大賠款，抽核其付款記錄及相關資料，以評估結案前公司是否已適當估列已報未付賠款準備；
2. 取得公司內部簽證精算人員提出之簽證意見書，檢視保險賠款準備金之提存是否適當合理，並評估該精算師之專業資格，是否符合金管會之規定；
3. 委由本所產險精算人員取得相關資料確認其正確性及完整性，再以精算方式評估國泰世紀產物保險股份有限公司未報賠款準備金之合理性。

#### **其他事項**

合併公司民國 107 年度合併財務報告未經本會計師查核，而係由其他會計師查核，並於民國 108 年 3 月 20 日出具無保留意見加強調事項段落之查核報告。

國泰世紀產物保險股份有限公司業已編製民國 108 年度之個體財務報表，並經本會計師出具無保留意見加其他事項段落之查核報告在案，備供參考。

## 管理階層與治理單位對合併財務報表之責任

管理階層之責任係依照保險業財務報告編製準則及經金融監督管理委員會認可並發布生效之國際財務報導準則、國際會計準則、解釋及解釋公告編製允當表達之合併財務報表，且維持與合併財務報表編製有關之必要內部控制，以確保合併財務報表未存有導因於舞弊或錯誤之重大不實表達。

於編製合併財務報表時，管理階層之責任亦包括評估合併公司繼續經營之能力、相關事項之揭露，以及繼續經營會計基礎之採用，除非管理階層意圖清算合併公司或停止營業，或除清算或停業外別無實際可行之其他方案。

國泰世紀產物保險股份有限公司及其子公司之治理單位（含審計委員會或監察人）負有監督財務報導流程之責任。

## 會計師查核合併財務報表之責任

本會計師查核合併財務報表之目的，係對合併財務報表整體是否存有導因於舞弊或錯誤之重大不實表達取得合理確信，並出具查核報告。合理確信係高度確信，惟依照一般公認審計準則執行之查核工作無法保證必能偵出合併財務報表存有之重大不實表達。不實表達可能導因於舞弊或錯誤。如不實表達之個別金額或彙總數可合理預期將影響合併財務報表使用者所作之經濟決策，則被認為具有重大性。

本會計師依照一般公認審計準則查核時，運用專業判斷並保持專業上之懷疑。本會計師亦執行下列工作：

1. 辨認並評估合併財務報表導因於舞弊或錯誤之重大不實表達風險；對所評估之風險設計及執行適當之因應對策；並取得足夠及適切之查核證據以作為查核意見之基礎。因舞弊可能涉及共謀、偽造、故意遺漏、不實聲明或逾越內部控制，故未偵出導因於舞弊之重大不實表達之風險高於導因於錯誤者。
2. 對與查核攸關之內部控制取得必要之瞭解，以設計當時情況下適當之查核程序，惟其目的非對合併公司內部控制之有效性表示意見。
3. 評估管理階層所採用會計政策之適當性，及其所作會計估計與相關揭露之合理性。
4. 依據所取得之查核證據，對管理階層採用繼續經營會計基礎之適當性，以及使合併公司繼續經營之能力可能產生重大疑慮之事件或情況是否存在

在重大不確定性，作出結論。本會計師若認為該等事件或情況存在重大不確定性，則須於查核報告中提醒合併財務報表使用者注意合併財務報表之相關揭露，或於該等揭露係屬不適當時修正查核意見。本會計師之結論係以截至查核報告日所取得之查核證據為基礎。惟未來事件或情況可能導致合併公司不再具有繼續經營之能力。

5. 評估合併財務報表（包括相關附註）之整體表達、結構及內容，以及合併財務報表是否允當表達相關交易及事件。
6. 對於集團內組成個體之財務資訊取得足夠及適切之查核證據，以對合併財務報表表示意見。本會計師負責集團查核案件之指導、監督及執行，並負責形成集團查核意見。

本會計師與治理單位溝通之事項，包括所規劃之查核範圍及時間，以及重大查核發現（包括於查核過程中所辨認之內部控制顯著缺失）。

本會計師亦向治理單位提供本會計師所隸屬事務所受獨立性規範之人員已遵循會計師職業道德規範中有關獨立性之聲明，並與治理單位溝通所有可能被認為會影響會計師獨立性之關係及其他事項（包括相關防護措施）。

本會計師從與治理單位溝通之事項中，決定對國泰世紀產物保險股份有限公司及其子公司民國 108 年度合併財務報表查核之關鍵查核事項。本會計師於查核報告中敘明該等事項，除非法令不允許公開揭露特定事項，或在極罕見情況下，本會計師決定不於查核報告中溝通特定事項，因可合理預期此溝通所產生之負面影響大於所增進之公眾利益。

勤業眾信聯合會計師事務所

會計師 郭 政 弘

郭政弘



會計師 林 安 惠

林安惠



證券暨期貨管理委員會核准文號  
台財證六字第 0920123784 號

證券暨期貨管理委員會核准文號  
台財證六字第 0920123784 號

中 華 民 國 109 年 3 月 10 日

國泰世華產物保險股份有限公司及子公司

合併資產負債表

民國 108 年及 107 年 12 月 31 日

單位：新台幣仟元



代 碼	資 產	108年12月31日		107年12月31日	
		金 額	%	金 額	%
11000	現金及約當現金（附註四、六及二八）	\$ 10,685,599	25	\$ 10,185,921	27
12000	應收款項（附註四、十一、二八及三三）	2,776,216	6	2,358,780	6
	投 資				
14110	透過損益按公允價值衡量之金融資產（附註四、七及二八）	9,697,413	23	5,887,384	15
14190	透過其他綜合損益按公允價值衡量之金融資產（附註四、五及八）	1,343,814	3	1,451,444	4
14145	按攤銷後成本衡量之金融資產（附註四、五及九）	8,182,199	19	8,526,240	22
14150	採權益法之長期股權投資—淨額（附註四及十四）	2,122,476	5	1,070,814	3
14300	放款（附註四、十及二八）	229,849	-	236,816	1
15000	再保險合約資產（附註四、十二、二十及三三）	6,714,726	16	6,104,797	16
16500	不動產、廠房及設備（附註四及十五）	172,082	-	122,185	-
16700	使用權資產（附註三、四、十六及二八）	209,498	1	-	-
17000	無形資產（附註四及十七）	67,307	-	65,395	-
17800	遞延所得稅資產（附註四及二五）	134,204	-	147,546	1
18000	其他資產（附註十八、二八及二九）	672,669	2	1,798,718	5
1XXXX	資 產 總 計	<u>\$ 43,008,052</u>	<u>100</u>	<u>\$ 37,956,040</u>	<u>100</u>
	負 債 及 權 益				
21000	應付款項（附註四、十九、二八及三三）	\$ 3,403,811	8	\$ 2,622,777	7
23200	透過損益按公允價值衡量之金融負債（附註四、七及二八）	367	-	50,041	-
23800	租賃負債（附註三、四、十六及二八）	210,153	1	-	-
24000	保險負債（附註四、五及二十）	24,994,781	58	23,785,675	63
25000	其他負債	1,008,702	2	733,341	2
27000	負債準備（附註四及二二）	432,909	1	440,082	1
28200	遞延所得稅負債（附註四及二五）	300,872	1	299,048	1
2XXXX	負債總計	<u>30,351,595</u>	<u>71</u>	<u>27,930,964</u>	<u>74</u>
	歸屬於本公司業主之權益				
	股 本				
31100	普通股	3,057,052	7	3,057,052	8
32000	資本公積	518,326	1	502,500	1
	保留盈餘				
33100	法定盈餘公積	2,711,555	6	2,436,306	7
33200	特別盈餘公積	4,993,030	12	3,934,250	10
33300	未分配盈餘	1,568,714	4	907,615	2
33000	保留盈餘總計	9,273,299	22	7,278,171	19
34000	其他權益	(192,220)	(1)	(812,647)	(2)
30000	歸屬於本公司業主之權益總計	<u>12,656,457</u>	<u>29</u>	<u>10,025,076</u>	<u>26</u>
3XXXX	權益總計	<u>12,656,457</u>	<u>29</u>	<u>10,025,076</u>	<u>26</u>
	負債及權益總計	<u>\$ 43,008,052</u>	<u>100</u>	<u>\$ 37,956,040</u>	<u>100</u>

後附之附註係本合併財務報告之一部分。

（請參閱勤業眾信聯合會計師事務所民國 109 年 3 月 10 日查核報告）

董事長：蔡鎮球



經理人：陳萬祥



會計主管：杜文德





國泰世紀產物保險股份有限公司及子公司

合併綜合損益表

民國 108 年及 107 年 1 月 1 日至 12 月 31 日

單位：新台幣仟元，惟  
每股盈餘為元

代 碼	108年度			107年度		
	金	額	%	金	額	%
營業收入						
自留滿期保費收入(附註三三)						
41110	\$	23,455,505	113	\$	21,808,037	117
41120		1,887,946	9		1,378,184	8
41100		25,343,451	122		23,186,221	125
51100		5,793,571	28		5,389,012	29
51310		473,136	2		447,722	3
41130		19,076,744	92		17,349,487	93
41300		572,238	3		555,924	3
41400		42,475	-		42,969	-
淨投資損益						
41510		555,093	3		558,966	3
41550	(	118,531)	( 1)		138,195	1
41521		1,068,964	5	(	646,035)	( 3)
41526		570	-		15,668	-
41540	(	2,470)	-	(	47,260)	-
41585	(	240)	-		54	-
41600	(	482,999)	( 2)		620,547	3
41500		1,020,387	5		640,135	4
41000		20,711,844	100		18,588,515	100
營業成本						
自留保險賠款與給付(附註四、二八及三三)						
51200		12,809,769	62		11,511,332	62
41200		2,488,415	12		2,103,178	11
51260		10,321,354	50		9,408,154	51
51300		395,043	2		406,370	2
51500		3,339,517	16		2,998,619	16
51800		68,988	-		44,714	-
51000		14,124,902	68		12,857,857	69
60000		6,586,942	32		5,730,658	31
營業費用(附註二四及二八)						
58100		3,367,708	16		3,116,362	17
58200		716,322	4		713,154	4
58300		13,265	-		18,514	-
58000		4,097,295	20		3,848,030	21

(接次頁)

(承前頁)

代 碼		108年度		107年度	
		金 額	%	金 額	%
61000	營業利益	\$ 2,489,647	12	\$ 1,882,628	10
59000	營業外收入及支出 (附註二八)	5,352	-	( 23,780)	-
62000	稅前淨利	2,494,999	12	1,858,848	10
63000	所得稅費用 (附註四及二五)	388,713	2	349,012	2
66000	本年度淨利	2,106,286	10	1,509,836	8
	其他綜合損益				
83100	不重分類至損益之項目				
83110	確定福利計畫之再衡量數 (附註四及二二)	6,143	-	( 12,964)	-
83190	透過其他綜合損益按公允價值衡量之權益工具評價損益 (附註四及二三)	184,200	1	( 33,000)	-
83180	減：與不重分類之項目相關之所得稅 (附註四及二五)	1,229	-	( 8,340)	-
	不重分類至損益之項目合計	189,114	1	( 37,624)	-
83200	後續可能重分類至損益之項目				
83210	國外營運機構財務報表換算之兌換差額 (附註四及二三)	( 12,486)	-	5,052	-
83240	採用權益法認列之關聯企業及合資之其他綜合損益份額 (附註四及二三)	( 45,918)	-	( 32,039)	-
83290	透過其他綜合損益按公允價值衡量之債務工具損益 (附註四及二三)	14,761	-	2,203	-
83295	採用覆蓋法重分類之其他綜合損益 (附註四及二三)	482,999	2	( 620,547)	( 3)
83280	減：與可能重分類之項目相關之所得稅 (附註四及二五)	8,043	-	( 23,517)	-
	後續可能重分類至損益之項目合計	431,313	2	( 621,814)	( 3)
83000	本年度其他綜合損益 (稅後淨額)	620,427	3	( 659,438)	( 3)
85000	本年度綜合損益總額	\$ 2,726,713	13	\$ 850,398	5
	淨利歸屬於：				
86100	本公司業主	\$ 2,106,286	10	\$ 1,509,836	8
86200	非控制權益	-	-	-	-
86000		\$ 2,106,286	10	\$ 1,509,836	8
	綜合損益總額歸屬於：				
87100	本公司業主	\$ 2,726,713	13	\$ 850,398	5
87200	非控制權益	-	-	-	-
87000		\$ 2,726,713	13	\$ 850,398	5
	每股盈餘 (附註二六)				
97500	基 本	\$ 6.89		\$ 4.94	
98500	稀 釋	\$ 6.89		\$ 4.94	

後附之附註係本合併財務報告之一部分。

(請參閱新華信聯合會計師事務所民國109年3月10日會計師查核報告)

董事長：蔡鎮球

經理人：陳萬祥

會計主管：杜文德



國泰世紀產物保險股份有限公司  
民國108年12月31日

單位：新台幣仟元

代碼	歸屬	於	本		業		主		之			權		益
			附註四及二三)	附註二三)	附註四及二三)	附註二三)	附註四及二三)	附註二三)	附註四及二三)	附註二三)	附註四及二三)	附註二三)	附註四及二三)	
A1	107年1月1日餘額	\$ 3,057,052	\$ 502,500	\$ 2,064,679	\$ 3,680,566	\$ 1,511,512	\$ 67,676	\$ -	\$ -	\$ -	\$ -	\$ -	\$ -	\$ 10,517,321
A3	追溯適用之影響數	-	-	-	-	(133,589)	(67,676)	(116,730)	-	-	-	-	330,185	12,190
A5	107年1月1日重編後餘額	3,057,052	502,500	2,064,679	3,680,566	1,377,923	-	(116,730)	(159,025)	(159,025)	330,185	-	10,529,511	
B1	106年度盈餘指撥及分配	-	-	371,627	-	(371,627)	-	-	-	-	-	-	-	-
B17	提列法定盈餘公積	-	-	-	(214,948)	214,948	-	-	-	-	-	-	-	-
B9	迴轉特別盈餘公積	-	-	-	-	(1,354,833)	-	-	-	-	-	-	(1,354,833)	-
B3	普通股現金股利	-	-	-	-	468,632	-	-	-	-	-	-	-	-
B3	提列特別準備金	-	-	-	-	-	-	-	-	-	-	-	-	-
D1	107年度淨利	-	-	-	-	1,509,836	-	-	-	-	-	-	1,509,836	-
D3	107年度稅後其他綜合損益	-	-	-	-	-	(21,234)	(36,550)	(4,624)	(4,624)	(597,030)	(597,030)	(659,438)	-
D5	107年度綜合損益總額	-	-	-	-	1,509,836	(21,234)	(36,550)	(4,624)	(4,624)	(597,030)	(597,030)	850,398	-
Z1	107年12月31日餘額	3,057,052	502,500	2,436,306	3,934,250	907,615	(228,873)	(153,280)	(163,649)	(266,845)	10,025,076	(266,845)	10,025,076	
B1	107年度盈餘指撥及分配	-	-	275,249	-	(275,249)	-	-	-	-	-	-	-	-
B3	提列法定盈餘公積	-	-	-	521,208	521,208	-	-	-	-	-	-	-	-
B5	提列特別盈餘公積	-	-	-	-	(111,158)	-	-	-	-	-	-	(111,158)	-
B3	普通股現金股利	-	-	-	-	537,572	-	-	-	-	-	-	-	-
B3	提列特別準備金	-	-	-	-	-	-	-	-	-	-	-	-	-
N1	母公司給予本公司員工之股份基礎給付	-	15,826	-	-	-	-	-	-	-	-	-	15,826	-
D1	108年度淨利	-	-	-	-	2,106,286	-	-	-	-	-	-	2,106,286	-
D3	108年度稅後其他綜合損益	-	-	-	-	-	(91,118)	231,675	4,914	4,914	474,956	474,956	620,427	-
D5	108年度綜合損益總額	-	-	-	-	2,106,286	(91,118)	231,675	4,914	4,914	474,956	474,956	2,726,713	-
Z1	108年12月31日餘額	3,057,052	518,326	2,711,555	4,993,030	1,568,714	319,991	78,395	158,735	208,111	12,656,457	208,111	12,656,457	

後附之附註係本合併財務報告之一部分。

(請參閱勸業眾信聯合會計師事務所民國109年3月10日會計師查核報告)

經理人：陳萬祥

會計主管：杜文德



董事長：蔡鎮球



國泰世紀產物保險股份有限公司及子公司

合併現金流量表

民國 108 年及 107 年 1 月 1 日至 12 月 31 日

單位：新台幣仟元

代 碼		108年度	107年度
	營業活動之現金流量		
A00010	本年度稅前淨利	\$ 2,494,999	\$ 1,858,848
	收益費損項目		
A20100	折舊費用	167,984	23,768
A20200	攤銷費用	40,975	31,357
A21900	母公司給予本公司員工之股份基礎給付	15,826	-
A20400	透過損益按公允價值衡量之金融資產及負債淨損益	( 1,068,964 )	646,035
A20900	利息費用	2,332	10,948
A21000	除列按攤銷後成本衡量金融資產淨損益	( 570 )	( 15,668 )
A21200	利息收入	( 555,093 )	( 558,966 )
A21400	各項保險負債淨變動	1,209,106	796,282
A21830	投資之預期信用減損損失及迴轉利益	240	( 54 )
A22300	採用權益法認列之關聯企業及合資損益之份額	2,470	47,260
A22450	採用覆蓋法重分類之損益	482,999	( 620,547 )
A22500	處分及報廢不動產及設備損失	2	-
A50000	營業資產及負債之淨變動數		
A51110	應收票據減少	38,833	19,592
A51120	應收保費增加	( 463,483 )	( 20,431 )
A51130	其他應收款增加	( 26,387 )	( 195,223 )
A51140	透過損益按公允價值衡量之金融工具（增加）減少	( 2,963,207 )	2,948,949
A51141	透過其他綜合損益按公允價值衡量之金融資產減少	306,673	-
A51145	按攤銷後成本衡量之金融資產減少	344,295	150,676
A51170	再保險合約資產（增加）減少	( 609,929 )	376,067
A51990	其他資產減少（增加）	25,993	( 1,089,512 )
A52120	應付保險賠款與給付增加	406	-
A52140	應付佣金增加（減少）	65,916	( 1,570 )
A52150	應付再保往來款項增加	273,667	155,372
A52160	其他應付款增加（減少）	142,037	( 70,933 )
A52190	負債準備（減少）增加	( 1,030 )	672
A52990	其他負債增加	275,361	113,330
A33000	營運產生之現金	201,451	4,606,252
A33100	收取之利息	588,694	553,071
A33200	收取之股利	172,468	193,721
A33300	支付之利息	( 2,332 )	( 29,548 )
A33500	支付之所得稅	( 83,807 )	( 230,354 )
AAAA	營業活動之淨現金流入	876,474	5,093,142

（接次頁）

(承前頁)

代 碼		108年度	107年度
	投資活動之現金流量		
B02700	購置不動產及設備	(\$ 93,601)	(\$ 87,804)
B04500	購置無形資產	( 28,423)	( 29,487)
B05300	放款減少	<u>6,967</u>	<u>14,954</u>
BBBB	投資活動之淨現金流出	<u>( 115,057)</u>	<u>( 102,337)</u>
	籌資活動之現金流量		
C04020	租賃負債本金償還	( 137,452)	-
C04500	發放現金股利	( 111,158)	( 1,354,833)
C02900	償還特別股負債	<u>-</u>	<u>( 1,000,000)</u>
CCCC	籌資活動之淨現金流出	<u>( 248,610)</u>	<u>( 2,354,833)</u>
DDDD	匯率變動對現金及約當現金之影響	<u>( 13,129)</u>	<u>1,614</u>
EEEE	本年度現金及約當現金增加數	499,678	2,637,586
E00100	年初現金及約當現金餘額	<u>10,185,921</u>	<u>7,548,335</u>
E00200	年底現金及約當現金餘額	<u>\$ 10,685,599</u>	<u>\$ 10,185,921</u>

後附之附註係本合併財務報告之一部分。

(請參閱勤業眾信聯合會計師事務所民國 109 年 3 月 10 日會計師查核報告)

董事長：蔡鎮球



經理人：陳萬祥



會計主管：杜文德



國泰世紀產物保險股份有限公司及子公司

合併財務報表附註

民國 108 年及 107 年 1 月 1 日至 12 月 31 日

(除另註明外，金額以新台幣仟元為單位)

一、公司沿革

國泰世紀產物保險股份有限公司(以下簡稱本公司)於 82 年 7 月 19 日依公司法及相關法令核准設立。本公司於 91 年 4 月 22 日依金融控股公司法之規定，以全部股份轉換為國泰金融控股股份有限公司 100% 持股之子公司，並於 91 年 6 月 28 日依財保字第 0910706108 號函核准由「東泰產物保險股份有限公司」更名為「國泰世紀產物保險股份有限公司」，91 年 8 月 2 日正式對外公佈。本公司主要經營業務為財產保險，其註冊地及主要營運據點位於臺北市大安區仁愛路四段 296 號。本公司之母公司及最終母公司均為國泰金融控股股份有限公司。

本合併財務報告係以本公司之功能性貨幣新台幣表達。

二、通過財務報告之日期及程序

本合併財務報告於 109 年 3 月 10 日經董事會通過。

三、新發布及修訂準則及解釋之適用

(一) 首次適用修正後之保險業財務報告編製準則及金融監督管理委員會(以下稱「金管會」)認可並發布生效之國際財務報導準則(IFRS)、國際會計準則(IAS)、解釋(IFRIC)及解釋公告(SIC)(以下稱「IFRSs」)

除下列說明外，適用修正後之保險業財務報告編製準則及金管會認可並發布生效之 IFRSs 將不致造成合併公司會計政策之重大變動：

IFRS 16「租賃」

IFRS 16 規範租賃協議之辨認與出租人及承租人會計處理，該準則將取代 IAS 17「租賃」及 IFRIC 4「決定一項安排是否包含租賃」等相關解釋。相關會計政策請參閱附註四。

## 租賃定義

合併公司選擇僅就 108 年 1 月 1 日以後簽訂（或變動）之合約依 IFRS 16 評估是否係屬（或包含）租賃，先前已依 IAS 17 及 IFRIC 4 辨認為租賃之合約不予重新評估並依 IFRS 16 之過渡規定處理。

## 合併公司為承租人

除低價值標的資產租賃及短期租賃選擇按直線基礎認列費用外，其他租賃係於合併資產負債表認列使用權資產及租賃負債。合併綜合損益表係分別表達使用權資產之折舊費用及租賃負債按有效利息法所產生之利息費用。於合併現金流量表中，償付租賃負債之本金金額表達為籌資活動，支付利息部分則列為營業活動。適用 IFRS 16 前，分類為營業租賃之合約係按直線基礎認列費用。營業租賃現金流量於合併現金流量表係表達於營業活動。

合併公司選擇將追溯適用 IFRS 16 之累積影響數調整於 108 年 1 月 1 日保留盈餘，不重編比較資訊。

先前依 IAS 17 以營業租賃處理之協議，於 108 年 1 月 1 日租賃負債之衡量係以剩餘租賃給付按該日承租人之增額借款利率折現，全部使用權資產係以該日之租賃負債金額衡量，所認列之使用權資產均適用 IAS 36 評估減損。

合併公司亦適用下列權宜作法：

1. 對具有合理類似特性之租賃組合使用單一折現率衡量租賃負債。
2. 不將原始直接成本計入 108 年 1 月 1 日之使用權資產衡量中。

合併公司於 108 年 1 月 1 日認列租賃負債所適用之增額借款利率加權平均數為 1.63%，該租賃負債金額與 107 年 12 月 31 日不可取消營業租賃之未來最低租賃給付總額之差異說明如下：

107 年 12 月 31 日不可取消營業租賃之未來最低租賃給付總額	<u>\$ 126,812</u>
108 年 1 月 1 日未折現總額	<u>\$ 126,812</u>
按 108 年 1 月 1 日增額借款利率折現後之現值	<u>\$ 125,904</u>
108 年 1 月 1 日租賃負債餘額	<u>\$ 125,904</u>

首次適用 IFRS 16 對 108 年 1 月 1 日各資產、負債及權益項目調整如下：

	108年1月1日 重編前金額	首次適用 之調整	108年1月1日 重編後金額
使用權資產	\$ -	\$ 125,904	\$ 125,904
資產影響	\$ -	\$ 125,904	\$ 125,904
租賃負債	\$ -	\$ 125,904	\$ 125,904
負債影響	\$ -	\$ 125,904	\$ 125,904
權益影響	\$ -	\$ -	\$ -

(二) 109 年適用之金融監督管理委員會（以下稱「金管會」）認可之 IFRSs

新發布 / 修正 / 修訂準則及解釋	IASB 發布之生效日
IFRS 3 之修正「業務之定義」	2020 年 1 月 1 日（註 1）
IFRS、IAS 39 及 IFRS 7 之修正「利率指標變革」	2020 年 1 月 1 日（註 2）
IAS 1 及 IAS 8 之修正「重大性之定義」	2020 年 1 月 1 日（註 3）

註 1：收購日在年度報導期間開始於 2020 年 1 月 1 日以後之企業合併及於前述日期以後發生之資產取得適用此項修正。

註 2：2020 年 1 月 1 日以後開始之年度期間追溯適用此項修正。

註 3：2020 年 1 月 1 日以後開始之年度期間推延適用此項修正。

截至本合併財務報告通過發布日止，合併公司仍持續評估其他準則、解釋之修正對財務狀況與財務績效之影響，相關影響待評估完成時予以揭露。

(三) IASB 已發布但尚未經金管會認可並發布生效之 IFRSs

新發布 / 修正 / 修訂準則及解釋	IASB 發布之生效日(註 1)
IFRS 10 及 IAS 28 之修正「投資者與其關聯企業或合資間之資產出售或投入」	未定
IFRS 17「保險合約」	2021 年 1 月 1 日
IAS 1 之修正「將負債分類為流動或非流動」	2022 年 1 月 1 日

註 1：除另註明外，上述新發布 / 修正 / 修訂準則或解釋係於各該日期以後開始之年度期間生效。



## IFRS 17「保險合約」

IFRS 17 係規範保險合約之會計處理，該準則將取代 IFRS 4「保險合約」。IFRS 17 主要規範如下：

### 保險合約之彙總層級

合併公司應辨認保險合約之組合。一組合係指包含具類似風險且共同管理之合約。屬於特定產品線之合約具有類似風險，故若共同管理則應納入同一組合。合併公司應將所發行之保險合約組合至少劃分為：

1. 原始認列時為虧損性之合約群組；
2. 原始認列時後續並無顯著可能成為虧損性之合約群組；及
3. 組合中剩餘合約之群組。

合併公司不得將發行間隔超過一年之合約納入同一群組中，並應對所決定發行之合約群組適用 IFRS 17 之認列及衡量規定。

### 認 列

合併公司應於下列最早之時點起認列所發行之保險合約群組：

1. 保障期間開始日；
2. 保單持有人第一筆付款到期日；與
3. 對虧損性合約之群組，當該群組成為虧損性時。

### 原始認列之衡量

於原始認列時，合併公司應按履約現金流量及合約服務邊際之合計數衡量保險合約群組。履約現金流量包括未來現金流量之估計、反映與未來現金流量相關之貨幣時間價值及財務風險調整，以及對非財務風險之風險調整。合約服務邊際代表合併公司將於未來提供服務時認列之未賺得利潤。除非保險合約群組為虧損性合約，合併公司於原始認列保險合約群組時，應以一金額衡量合約服務邊際俾使不因下列各項而產生收益或費損：(a)履約現金流量之原始認列；(b)於原始認列日對就保險取得現金流量所認列之所有資產或負債之除列；及(c)於該日源自群組中之合約之任何現金流量。

### 後續衡量

合併公司應於後續每一報導期間結束日按剩餘保障負債及已發生理賠負債之總和重新衡量保險合約群組之帳面金額。剩餘保障負債包含與未來服務有關之履約現金流量加計合約服務邊際，已發生理賠負債則包含與過去服務有關之履約現金流量。若後續衡量保險合約群組變成虧損性（或虧損加大），應立即認列損失。

### 虧損性合約

原始認列時，若保險合約之履約現金流量、先前已認列之保險取得現金流量以及於該日源自合約之任何現金流量之總和為淨現金流出，則該保險合約係屬虧損性。合併公司應立即對虧損性合約群組之淨流出認列為損失，使群組之負債之帳面金額等於履約現金流量，且該群組之合約服務邊際為零。於先前認列之虧損金額已迴轉前，將不會產生合約服務邊際且不會有保險合約收入之認列。

### 保費分攤法

保險合約群組於原始認列時符合下列條件時，合併公司得選擇適用保費分攤法簡化保險合約群組之衡量：

1. 合併公司合理預期使用保費分攤法衡量之剩餘保障負債與一般模型產生之結果無重大差異；或
2. 保險合約群組內每一合約之保障期間為一年以內。

若於群組之開始日，合併公司預期履約現金流量之重大變異性將影響理賠發生前之期間內對剩餘保障負債之衡量，則不符合上述(1)之情況。

適用保費分攤法時，原始認列之剩餘保障負債為原始認列時收取之保費減除任何保險取得現金流量。剩餘保障負債於後續將調整期間內收取之保費、保險取得現金流量之攤銷、減除已提供保障所認列保險收入之金額，及減除已支付或移轉予已發生理賠負債之任何投資組成部分。

### 具裁量參與特性之投資合約

具裁量參與特性之投資合約係屬金融工具且其並未包括顯著保險風險之移轉。合併公司若發行具裁量參與特性之投資合約，亦發行保險合約，則該合約亦應適用 IFRS 17 之規定。

### 修改與除列

當保險合約被修改且符合特定條件，屬實質修改時，合併公司應除列原始合約並將修改後合約視為一新合約予以認列。

合併公司應於保險合約消滅或被實質修改時除列保險合約。

### 過渡規定

合併公司原則上應完全追溯適用 IFRS 17。惟實務上不可行時，合併公司得選擇適用修正式追溯法或公允價值法。

修正式追溯法係指合併公司應採用合理且可驗證資訊並且充分利用完全追溯法下所適用之資訊以達到最接近採完全追溯下之結果，但僅限於無須耗費過度成本或投入下之可得資訊。惟若無法取得合理且可驗證資訊則應採用公允價值法。

於公允價值法下，合併公司藉由比較保險合約群組於轉換日之公允價值以及履約現金流量於該日衡量金額之差異，以決定轉換日之合約服務邊際。

除上述影響外，截至本合併財務報告通過發布日止，合併公司仍持續評估其他準則、解釋之修正對財務狀況與財務績效之影響，相關影響待評估完成時予以揭露。

## 四、重大會計政策之彙總說明

### (一) 遵循聲明

本合併財務報告係依照保險業財務報告編製準則及經金管會認可並發布生效之 IFRSs 編製。

### (二) 編製基礎

除按公允價值衡量之金融工具及按確定福利義務現值減除計畫資產公允價值認列之淨確定福利負債外，本合併財務報告係依歷史成本基礎編製。

公允價值衡量依照相關輸入值之可觀察程度及重要性分為第 1 等級至第 3 等級：

1. 第 1 等級輸入值：係指於衡量日可取得之相同資產或負債於活絡市場之報價（未經調整）。
2. 第 2 等級輸入值：係指除第 1 等級之報價外，資產或負債直接（亦即價格）或間接（亦即由價格推導而得）之可觀察輸入值。
3. 第 3 等級輸入值：係指資產或負債之不可觀察之輸入值。

#### (三) 資產與負債區分流動與非流動之標準

本合併財務報告中資產及負債係按其性質分類，並按相對流動性之順序排列，而不區分為流動或非流動項目。

#### (四) 合併基礎

本合併財務報告係包含本公司及由本公司所控制個體（子公司）之財務報告。合併綜合損益表已納入被收購或被處分子公司於當期自收購日起或至處分日止之營運損益。子公司之財務報告已予調整，以使其會計政策與合併公司之會計政策一致。於編製合併財務報告時，各個體間之交易、帳戶餘額、收益及費損已全數予以銷除。子公司之綜合損益總額係歸屬至本公司業主及非控制權益，即使非控制權益因而成為虧損餘額。

當合併公司對子公司所有權權益之變動未導致喪失控制者，係作為權益交易處理。合併公司及非控制權益之帳面金額已予調整，以反映其於子公司相對權益之變動。非控制權益之調整金額與所支付或收取對價之公允價值間之差額，係直接認列為權益且歸屬於本公司業主。

子公司明細、持股比例及營業項目，參閱附註十三及附表五。

#### (五) 外 幣

各個體編製財務報告時，以個體功能性貨幣以外之貨幣（外幣）交易者，依交易日匯率換算為功能性貨幣記錄。

外幣貨幣性項目於每一資產負債表日以收盤匯率換算，因交割貨幣性項目或換算貨幣性項目產生之兌換差額，於發生當期認列於損益。

以公允價值衡量之外幣非貨幣性項目係以決定公允價值當日之匯率換算，所產生之兌換差額列為當期損益，惟屬公允價值變動認列於其他綜合損益者，其產生之兌換差額列於其他綜合損益。

以歷史成本衡量之外幣非貨幣性項目係以交易日之匯率換算，不再重新換算。

於編製合併財務報告時，國外營運機構（包含營運所在國家或使用之貨幣與本公司不同之子公司、關聯企業、合資或分公司）之資產及負債以每一資產負債表日匯率換算為新台幣。收益及費損項目係以當期平均匯率換算，所產生之兌換差額列於其他綜合損益。

#### (六) 投資關聯企業

關聯企業係指合併公司具有重大影響，但非屬子公司或合資之企業。

合併公司對投資關聯企業係採用權益法。

權益法下，投資關聯企業原始依成本認列，取得日後帳面金額係隨合併公司所享有之關聯企業損益及其他綜合損益份額與利潤分配而增減。此外，針對關聯企業權益之變動係按持股比例認列。

關聯企業發行新股時，合併公司若未按持股比例認購，致使持股比例發生變動，並因而使投資之股權淨值發生增減時，其增減數調整資本公積—採權益法認列關聯企業及合資股權淨值之變動數及採用權益法之投資。惟若未按持股比例認購或取得致使對關聯企業之所有權權益減少者，於其他綜合損益中所認列與該關聯企業有關之金額按減少比例重分類，其會計處理之基礎係與關聯企業若直接處分相關資產或負債所必須遵循之基礎相同；前項調整如應借記資本公積，而採用權益法之投資所產生之資本公積餘額不足時，其差額借記保留盈餘。

當合併公司對關聯企業之損失份額等於或超過其在該關聯企業之權益（包括權益法下投資關聯企業之帳面金額及實質上屬於合併公司對該關聯企業淨投資組成部分之其他長期權益）時，即停止認列進一步之損失。合併公司僅於發生法定義務、推定義務或已代關聯企業支付款項之範圍內，認列額外損失及負債。

合併公司於評估減損時，係將投資之整體帳面金額視為單一資產比較可回收金額與帳面金額，進行減損測試，所認列之減損損失不分攤至構成投資帳面金額組成部分之任何資產，包括商譽。減損損失之任何迴轉，於該投資之可回收金額後續增加之範圍內予以認列。

合併公司自其投資不再為關聯企業之日停止採用權益法，其對原關聯企業之保留權益以公允價值衡量，該公允價值及處分價款與停止採用權益法當日之投資帳面金額之差額，列入當期損益。此外，於其他綜合損益中所認列與該關聯企業有關之所有金額，其會計處理之基礎係與關聯企業若直接處分相關資產或負債所必須遵循之基礎相同。若對關聯企業之投資成為合資之投資，或對合資之投資成為對關聯企業之投資，合併公司係持續採用權益法而不對保留權益作再衡量。

合併公司與關聯企業間之逆流、順流及側流交易所產生之損益，僅在與合併公司對關聯企業權益無關之範圍內，認列於合併財務報告。

#### (七) 不動產及設備

不動產及設備原始係以成本認列，後續以成本減除累計折舊及累計減損損失後之金額衡量。

不動產及設備於耐用年限內按直線基礎，對每一重大部分單獨提列折舊。合併公司至少於每一年度結束日對估計耐用年限、殘值及折舊方法進行檢視，並推延適用會計估計變動之影響。

不動產及設備除列時，淨處分價款與該資產帳面金額間之差額係認列於損益。

#### (八) 無形資產

##### 1. 單獨取得

單獨取得之有限耐用年限無形資產原始以成本衡量，後續係以成本減除累計攤銷及累計減損損失後之金額衡量。無形資產於耐用年限內按直線基礎進行攤銷，合併公司至少於每一年

度結束日對估計耐用年限、殘值及攤銷方法進行檢視，並推延適用會計估計變動之影響。

## 2. 除 列

無形資產除列時，淨處分價款與該資產帳面金額間之差額係認列於當期損益。

### (九) 有形及無形資產之減損

合併公司於每一資產負債表日評估是否有任何跡象顯示有形及無形資產可能已減損。若有任一減損跡象存在，則估計該資產之可回收金額。倘無法估計個別資產之可回收金額，合併公司估計該資產所屬現金產生單位之可回收金額。若共用資產可依合理一致之基礎分攤至現金產生單位時，則分攤至個別現金產生單位，反之，則分攤至最小現金產生單位群組。

針對非確定耐用年限及尚未可供使用之無形資產，至少每年及有減損跡象時進行減損測試。

可回收金額為公允價值減出售成本與其使用價值之較高者。個別資產或現金產生單位之可回收金額若低於其帳面金額時，將該資產或現金產生單位之帳面金額調減至其可回收金額，減損損失係認列於損益。

當減損損失於後續迴轉時，該資產或現金產生單位之帳面金額調增至修訂後之可回收金額，惟增加後之帳面金額以不超過該資產或現金產生單位若未於以前年度認列減損損失時所決定之帳面金額（減除攤銷或折舊）。減損損失之迴轉係認列於損益。

### (十) 金融工具

金融資產與金融負債於合併公司成為該工具合約條款之一方時認列於合併資產負債表。

原始認列金融資產與金融負債時，若金融資產或金融負債非屬透過損益按公允價值衡量者，係按公允價值加計直接可歸屬於取得或發行金融資產或金融負債之交易成本衡量。直接可歸屬於取得或發行透過損益按公允價值衡量之金融資產或金融負債之交易成本，則立即認列為損益。

## 1. 金融資產

金融資產之慣例交易係採交易日會計認列及除列。

### (1) 衡量種類

合併公司所持有之金融資產種類為透過損益按公允價值衡量之金融資產、按攤銷後成本衡量之金融資產、透過其他綜合損益按公允價值衡量之債務工具投資與透過其他綜合損益按公允價值衡量之權益工具投資。

#### A. 透過損益按公允價值衡量之金融資產

透過損益按公允價值衡量之金融資產包括強制透過損益按公允價值衡量之金融資產。強制透過損益按公允價值衡量之金融資產包括合併公司未指定透過其他綜合損益按公允價值衡量之權益工具投資，及不符合分類為按攤銷後成本衡量或透過其他綜合損益按公允價值衡量之債務工具投資。

透過損益按公允價值衡量之金融資產係按公允價值衡量，其股利、利息及再衡量利益或損失係認列於淨投資損益。公允價值之決定方式請參閱附註二七。

另，合併公司為減少 IFRS 9 之適用日早於 IFRS 17 「保險合約」所產生對損益波動之影響，選擇採 IFRS 4 「保險合約」之覆蓋法，將續後評價之公允價值變動從損益中移除，改而表達於其他綜合損益，採用覆蓋法之金融資產需同時符合下列條件：

- a. 與 IFRS 4 有關之活動而持有者；
- b. 在 IFRS 9 下係透過損益按公允價值衡量，但在 IAS 39 下並非按透過損益按公允價值衡量；及
- c. 企業於首次適用 IFRS 9 時指定適用覆蓋法，或於新資產原始認列或新符合條件時予以指定。

#### B. 按攤銷後成本衡量之金融資產

合併公司投資金融資產若同時符合下列兩條件，則分類為按攤銷後成本衡量之金融資產：



- a. 係於某經營模式下持有，該模式之目的係持有金融資產以收取合約現金流量；及
- b. 合約條款產生特定日期之現金流量，該等現金流量完全為支付本金及流通在外本金金額之利息。

按攤銷後成本衡量之金融資產（包括現金及約當現金及按攤銷後成本衡量之應收款項）於原始認列後，係以有效利息法決定之總帳面金額減除任何減損損失之攤銷後成本衡量，任何外幣兌換損益則認列於損益。

除下列兩種情況外，利息收入係以有效利率乘以金融資產總帳面金額計算：

- a. 購入或創始之信用減損金融資產，利息收入係以信用調整後有效利率乘以金融資產攤銷後成本計算。
- b. 非屬購入或創始之信用減損，但後續變成信用減損之金融資產，應自信用減損後之次一報導期間起以有效利率乘以金融資產攤銷後成本計算利息收入。

信用減損金融資產係指發行人或債務人已發生重大財務困難、違約、債務人很有可能聲請破產或其他財務重整或由於財務困難而使金融資產之活絡市場消失。

約當現金包括自取得日起 3 個月內、高度流動性、可隨時轉換成定額現金且價值變動風險甚小之定期存款，係用於滿足短期現金承諾。

#### C. 透過其他綜合損益按公允價值衡量之債務工具投資

合併公司投資債務工具若同時符合下列兩條件，則分類為透過其他綜合損益按公允價值衡量之金融資產：

- a. 係於某經營模式下持有，該模式之目的係藉由收取合約現金流量及出售金融資產達成；及
- b. 合約條款產生特定日期之現金流量，該等現金流量完全為支付本金及流通在外本金金額之利息。

透過其他綜合損益按公允價值衡量之債務工具投資係按公允價值衡量，帳面金額之變動中屬以有效利息法

計算之利息收入、外幣兌換損益與減損損失或迴轉利益係認列於損益，其餘變動係認列於其他綜合損益，於投資處分時重分類為損益。

#### D. 透過其他綜合損益按公允價值衡量之權益工具投資

合併公司於原始認列時，可作一不可撤銷之選擇，將非持有供交易且非企業合併收購者所認列或有對價之權益工具投資，指定透過其他綜合損益按公允價值衡量。

透過其他綜合損益按公允價值衡量之權益工具投資係按公允價值衡量，後續公允價值變動列報於其他綜合損益，並累計於其他權益中。於投資處分時，累積損益直接移轉至保留盈餘，並不重分類為損益。

透過其他綜合損益按公允價值衡量之權益工具投資之股利於合併公司收款之權利確立時認列於損益中，除非該股利明顯代表部分投資成本之回收。

### (2) 金融資產之減損

合併公司於每一資產負債表日按預期信用損失評估按攤銷後成本衡量之金融資產（含應收款項）及透過其他綜合損益按公允價值衡量之債務工具投資之減損損失。

應收款項按存續期間預期信用損失認列備抵損失。其他金融資產係先評估自原始認列後信用風險是否顯著增加，若未顯著增加，則按 12 個月預期信用損失認列備抵損失，若已顯著增加，則按存續期間預期信用損失認列備抵損失。

合併公司為內部信用風險管理目的，在不考量所持有擔保品之前提下，判定下列情況代表金融資產已發生違約：

- A. 有內部或外部資訊顯示債務人已不可能清償債務。
- B. 逾期超過 90 天，除非有合理且可佐證之資訊顯示延後之違約基準更為適當。

預期信用損失係以發生違約之風險作為權重之加權平均信用損失。12 個月預期信用損失係代表金融工具於報導

日後 12 個月內可能違約事項所產生之預期信用損失，存續期間預期信用損失則代表金融工具於預期存續期間所有可能違約事項產生之預期信用損失。

所有金融資產之減損損失係藉由備抵帳戶調降其帳面金額，惟透過其他綜合損益按公允價值衡量之債務工具投資之備抵損失係認列於其他綜合損益，並不減少其帳面金額。

另，本公司參照「保險業資產評估及逾期放款催收款呆帳處理辦法」之規定，按授信戶之財務狀況及本息償付是否有延滯等情形，並就特定債權之擔保品情形及逾期時間長短，將放款資產分別列為正常（第一類）、應予注意（第二類）、可望收回（第三類）、收回困難（第四類）及無望收回（第五類），其備抵損失金額不得低於下列各款標準：

- A. 第一類放款資產扣除壽險貸款、墊繳保費及對於我國政府機關之債權餘額後之 0.5%、第二類放款資產債權餘額之 2%、第三類放款資產債權餘額之 10%、第四類放款資產債權餘額之 50% 及第五類放款資產債權餘額全部之和。
- B. 第一類至第五類放款資產扣除壽險貸款、墊繳保費及對於我國政府機關之債權餘額後全部之和之 1%。
- C. 逾期放款及催收款經合理評估已無擔保部分之合計數。

除前述評估外，本公司另依金管保財字第 10402506096 號令規定，為強化保險業對特定放款資產之損失承擔能力，其備抵損失提存比率應至少達 1.5%。

### (3) 金融資產之除列

合併公司僅於對來自金融資產現金流量之合約權利失效，或已移轉金融資產且該資產所有權之幾乎所有風險及報酬已移轉予其他企業時，始將金融資產除列。

於一按攤銷後成本衡量之金融資產整體除列時，其帳面金額與所收取對價間之差額係認列於損益。於一透過其

他綜合損益按公允價值衡量之債務工具投資整體除列時，其帳面金額與所收取對價加計已認列於其他綜合損益之任何累計利益或損失之總和間之差額係認列於損益。於一透過其他綜合損益按公允價值衡量之權益工具投資整體除列時，累積損益直接移轉至保留盈餘，並不重分類為損益。

## 2. 權益工具

合併公司發行之債務及權益工具係依據合約協議之實質與金融負債及權益工具之定義分類為金融負債或權益。

合併公司發行之權益工具係以取得之價款扣除直接發行成本後之金額認列。

再取回本公司本身之權益工具係於權益項下認列與減除。購買、出售、發行或註銷本公司本身之權益工具不認列於損益。

## 3. 金融負債

### (1) 後續衡量

除下列情況外，所有金融負債係以有效利息法按攤銷後成本衡量：

#### 透過損益按公允價值衡量之金融負債

透過損益按公允價值衡量之金融負債包含持有供交易。

持有供交易之金融負債係按公允價值衡量，其再衡量產生之利益或損失（不包含該金融負債所支付之利息）係認列於損益。

公允價值之決定方式請參閱附註二七。

### (2) 金融負債之除列

除列金融負債時，其帳面金額與所支付對價（包含任何所移轉之非現金資產或承擔之負債）間之差額認列為損益。

#### 4. 衍生工具

合併公司簽訂之衍生工具包括遠期外匯、利率交換、匯率交換、換匯換利、選擇權及期貨等，用以管理合併公司之利率及匯率風險。

衍生工具於簽訂衍生工具合約時，原始以公允價值認列，後續於資產負債表日按公允價值再衡量，後續衡量產生之利益或損失直接列入損益，然指定且為有效避險工具之衍生工具，其認列於損益之時點則將視避險關係之性質而定。當衍生工具之公允價值為正值時，列為金融資產；公允價值為負值時，列為金融負債。

衍生工具若嵌入於 IFRS 9 範圍內之資產主契約，係以整體合約決定金融資產分類。衍生工具若嵌入於非 IFRS 9 範圍內之資產主契約（如嵌入於金融負債主契約），而嵌入式衍生工具若符合衍生工具之定義，其風險及特性與主契約之風險及特性並非緊密關聯，且混合合約非透過損益按公允價值衡量時，該衍生工具係視為單獨衍生工具。

##### (十一) 分出再保業務

合併公司為限制某些暴險事件所可能造成之損失金額，爰依業務需要及相關保險法令規定辦理再保險。對於分出再保險，合併公司不得以再保險人不履行其義務為由，拒絕履行對被保險人之義務。

分出再保險業務依分出再保合約，認列再保費支出。其財務報告包含期間截止之考量，應與保費收入配合一致。資產負債表日以合理且有系統之方法估計未達帳再保費支出。其相關收入（如：再保佣金收入等）均於同期間認列。相關再保險損益並未予以遞延。

再保險準備資產包括：分出未滿期保費準備、分出賠款準備及分出保費不足準備，係依保險業各種準備金提存辦法等法令規定及再保險合約條款，對再保險人之權利。

##### (十二) 保險負債

合併公司保險合約所提存之保險負債係依「保險業各種準備金提存辦法」、「強制汽車責任保險各種準備金管理辦法」、「住宅地震

保險危險分散機制實施辦法」及「財產保險業經營核能保險提存之各種準備金規範」等規定辦理之，並經金管會核可之精算人員查核簽證。各項保險負債之提列基礎說明如下：

### 1. 未滿期保費準備

對於保險期間尚未屆滿之有效契約或尚未終止之承保風險，應依據各險未到期之危險計算未滿期保費，並按險別提存未滿期保費準備。

強制汽車責任保險之未滿期保費準備，係依「強制汽車責任保險各種準備金管理辦法」規定提存。

政策性住宅地震保險之未滿期保費準備，係依「住宅地震保險危險分散機制實施辦法」規定提存。

核能保險之未滿期保費準備，係依「財產保險業經營核能保險提存之各種準備金規範」規定提存。

未滿期保費準備提存方式，除法令另有規定者外，由精算人員依各險特性決定（非經主管機關核准不得變更），年底未滿期保費準備係依據精算人員查核簽證之金額認列。

### 2. 賠款準備

係按險別依其過去理賠經驗及費用，以符合精算原理方法計算賠款準備金，並就已報未付及未報保險賠款提存；其中已報未付保險賠款，應逐案依實際相關資料估算，按險別提存。

強制汽車責任保險之賠款準備，係依「強制汽車責任保險各種準備金管理辦法」規定提存。

政策性住宅地震保險之賠款準備，係依「住宅地震保險危險分散機制實施辦法」規定提存。

核能保險之賠款準備，係依「財產保險業經營核能保險提存之各種準備金規範」規定提存。

### 3. 特別準備

特別準備金包含重大事故特別準備金、危險變動特別準備金及其他因特殊需要而加提之特別準備金。

依據強制汽車責任保險各種準備金管理辦法規定，合併公司依自留滿期純保費與收回賠款準備金及上年度特別準備金餘額之孳息之總和扣除自留保險賠款及提存賠款準備金之餘額，全數提存為特別準備金；自留滿期純保費與收回賠款準備金及上年度特別準備金餘額之孳息之總額小於自留保險賠款及提存賠款準備金之總和者，其差額由收回以前年度累積之特別準備金彌補之，仍有不足者，其差額以備忘分錄記載，由以後年度提存之特別準備金收回彌補之。

另，依據 101 年 11 月 9 日金管會公告訂定之「強化財產保險業天災保險（商業性地震保險及颱風洪水保險）準備金應注意事項」，合併公司將 101 年 12 月 31 日前提列於負債項下，除強制汽車責任保險、核能保險、政策性住宅地震基本保險、商業性地震保險及颱風洪水保險外其他險種之重大事故特別準備金及危險變動特別準備金，優先補足商業性地震保險及颱風洪水保險之重大事故特別準備金及危險變動特別準備金達滿水位，提列於負債項下後，並自 102 年 1 月 1 日起，依 IAS 12 扣除所得稅後之餘額提列於權益項下之特別盈餘公積－特別準備科目。上述提列於負債項下之重大事故特別準備金及危險變動特別準備金，其沖減或收回係依前述應注意事項辦理。

#### (1) 重大事故特別準備金

各險別依主管機關所訂之重大事故特別準備金比率提存。

符合政府發布之重大災情，其單一事故發生時，個別公司累計各險別自留賠款合計達新臺幣 3,000 萬元，且全體財產保險業各險別合計應賠款總金額達新臺幣 20 億元以上者，得就重大事故特別準備金沖減之。

重大事故特別準備金提存超過 15 年者，得經簽證精算人員評估訂定收回機制報送主管機關備查辦理。商業性地震保險及颱風洪水保險，其提存年數超過 30 年者，始得收回。

## (2) 危險變動特別準備金

各險自留業務之實際賠款扣除該險以重大事故特別準備金沖減後之餘額低於預期賠款時，應就其差額部分之 15% 提存危險變動特別準備金。然針對商業性地震保險及颱風洪水保險，則應就其差額部分之 75% 提存危險變動特別準備金。

各險自留業務之實際賠款扣除該險以重大事故特別準備金沖減後之餘額超過預期賠款時，其超過部分，得就已提存之危險變動特別準備金沖減之。如該險危險變動特別準備金不足沖減時，得由其他險別已提存之危險變動特別準備金沖減之；其所沖減之險別及金額應依主管機關訂定應注意事項辦理並報主管機關備查。

各險危險變動特別準備金累積提存總額超過其當年度自留滿期保險費之 60% (針對傷害保險及健康保險為 30%) 時，其超過部分應予收回處理。商業性地震保險之危險變動特別準備金累積提存總額超過其當年度自留滿期保險費之 18 倍，颱風洪水保險之危險變動特別準備金累積提存總額超過其當年度自留滿期保險費之 8 倍時，其超過部分，應收回以收益處理。

### 4. 保費不足準備

對於各險保險期間尚未屆滿之有效契約或尚未終止之承保風險，評估未來可能發生之賠款與費用，該評估金額如逾已提存之未滿期保費準備金及未來預期之保費收入，應就其差額按險別提存保費不足準備金。

### 5. 責任準備

對於保險期間超過一年之健康保險最低責任準備金之提存，係採用一年定期修正制。具特殊性質之健康保險，其提存標準由主管機關另定之。



## 6. 負債適足準備

依 IFRS 4 規定需進行負債適足性測試之合約，應以每一資產負債表日之現時資訊估計其未來現金流量，就已認列保險負債進行適足性測試，如測試結果有不足情形，應將其不足金額提列為負債適足準備金。

### (十三) 保險業務收入及取得成本

直接承保業務之保險費收入按當期所有簽單承保及批改確定之保單認列；分入再保險業務之再保費收入平時按帳單到達日基礎入帳，資產負債表日再依合理而有系統之方法估計未達帳再保費收入。其相關取得成本（如：佣金支出、代理費用、手續費支出及再保佣金支出等）均於同期間認列。

### (十四) 保險業務理賠成本

直接承保業務之保險賠款按當期發生並受理報案之已付賠款（含理賠費用）認列，另就已確定理賠金額且尚未進行賠款給付程序者，以及尚未確定理賠金額者，按險別逐案依實際相關資料估算，認列為已報未付之賠款準備淨變動。

直接承保及分入再保險業務之未報保險賠款按險別依過去理賠經驗及費用，以符合精算原理方法計算，認列為未報之賠款準備淨變動。

依分出再保險合約應向再保險業攤回之理賠案件，為已付賠款（含理賠費用）者，認列為攤回保險賠款與給付；其為已報未付及未報賠款（含理賠費用）者，認列為賠款準備淨變動。

賠款準備之計提並未採折現方式計算。

### (十五) 負債適足性測試

合併公司於每一資產負債表日依商品類型群組為測試基礎，採預期成本法，並依照中華民國精算學會所頒布相關之精算實務處理原則，現時估計保險合約未來現金流量，當評估結果顯示已認列保險負債（減除相關無形資產後）之帳面價值已有不足，則將不足數認列為當期費損。

上述負債適足性測試並未採折現方式計算。

## (十六) 租 賃

### 108 年

合併公司於合約成立日評估合約是否係屬（或包含）租賃。

#### 合併公司為承租人

除適用認列豁免之低價值標的資產租賃及短期租賃之租賃給付係按直線基礎於租賃期間內認列為費用，其他租賃皆於租賃開始日認列使用權資產及租賃負債。

使用權資產原始按成本（包含租賃負債之原始衡量金額、租賃開始日前支付之租賃給付減除收取之租賃誘因、原始直接成本及復原標的資產之估計成本）衡量，後續按成本減除累計折舊及累計減損損失後之金額衡量，並調整租賃負債之再衡量數。使用權資產係單獨表達於合併資產負債表。

使用權資產採直線基礎自租賃開始日起至耐用年限屆滿時或租賃期間屆滿時兩者之較早者提列折舊。

租賃負債原始按租賃給付（包含固定給付）之現值衡量。若租賃隱含利率容易確定，租賃給付使用該利率折現。若該利率並非容易確定，則使用承租人增額借款利率。

後續，租賃負債採有效利息法按攤銷後成本基礎衡量，且利息費用係於租賃期間分攤。若租賃期間變動導致未來租賃給付有變動，合併公司再衡量租賃負債，並相對調整使用權資產，惟若使用權資產之帳面金額已減至零，則剩餘之再衡量金額認列於損益中。租賃負債係單獨表達於合併資產負債表。

### 107 年

當租賃條款係移轉附屬於資產所有權之幾乎所有風險與報酬予承租人，則將其分類為融資租賃。所有其他租賃則分類為營業租賃。

#### 合併公司為承租人

營業租賃給付係按直線基礎於租賃期間內認列為費用。

## (十七) 員工福利

### 1. 短期員工福利

短期員工福利相關負債係以換取員工服務而預期支付之非折現金額衡量。

### 2. 退職後福利

確定提撥退休計畫之退休金係於員工提供服務期間將應提撥之退休金數額認列為費用。

確定福利退休計畫之確定福利成本（含服務成本、淨利息及再衡量數）係採預計單位福利法精算。服務成本（含當期服務成本及前期服務成本）及淨確定福利負債淨利息於發生時認列為員工福利費用。再衡量數（含精算損益及扣除利息後之計畫資產報酬）於發生時認列於其他綜合損益並列入其他權益，後續期間不重分類至損益。

淨確定福利負債係確定福利退休計畫之提撥短絀。淨確定福利資產不得超過從該計畫退還提撥金或可減少未來提撥金之現值。

### 3. 離職福利

合併公司於不再能撤銷離職福利之要約或認列相關重組成本時（孰早者）認列離職福利負債。

## (十八) 股份基礎給付

給與員工及其他提供類似勞務之人員之員工認股權係按給與日權益工具之公允價值及預期既得之最佳估計數量，於既得期間內以直線基礎認列費用，並同時調整資本公積一員工認股權。若其於給與日立即既得，係於給與日全數認列費用。母公司辦理現金增資保留予本公司員工認購，係以董事會通過日為給與日。

## (十九) 所得稅

所得稅費用係當期所得稅及遞延所得稅之總和。

### 1. 當期所得稅

依我國所得稅法規定計算之未分配盈餘加徵所得稅，係於股東會決議年度認列。

以前年度應付所得稅之調整，列入當期所得稅。

## 2. 遞延所得稅

遞延所得稅係依帳載資產及負債帳面金額與計算課稅所得之課稅基礎二者所產生之暫時性差異計算。

遞延所得稅負債一般係就所有應課稅暫時性差異予以認列，而遞延所得稅資產則於很有可能有課稅所得以供可減除暫時性差異使用時認列。

與投資子公司、關聯企業及聯合協議相關之應課稅暫時性差異皆認列遞延所得稅負債，惟合併公司若可控制暫時性差異迴轉之時點，且該暫時性差異很有可能於可預見之未來不會迴轉者除外。與此類投資有關之可減除暫時性差異，僅於其很有可能有足夠課稅所得用以實現暫時性差異，且於可預見之未來預期將迴轉的範圍內，予以認列遞延所得稅資產。

遞延所得稅資產之帳面金額於每一資產負債表日予以重新檢視，並針對已不再很有可能有足夠之課稅所得以供其回收所有或部分資產者，調減帳面金額。原未認列為遞延所得稅資產者，亦於每一資產負債表日予以重新檢視，並在未來很有可能產生課稅所得以供其回收所有或部分資產者，調增帳面金額。

遞延所得稅資產及負債係以預期負債清償或資產實現當期之稅率衡量，該稅率係以資產負債表日已立法或已實質性立法之稅率及稅法為基礎。遞延所得稅負債及資產之衡量係反映合併公司於資產負債表日預期回收或清償其資產及負債帳面金額之方式所產生之租稅後果。

## 3. 當期及遞延所得稅

當期及遞延所得稅係認列於損益，惟與認列於其他綜合損益或直接計入權益之項目相關之當期及遞延所得稅係分別認列於其他綜合損益或直接計入權益。

## 五、重大會計判斷、估計及假設不確定性之主要來源

合併公司於採用會計政策時，對於不易自其他來源取得相關資訊者，管理階層必須基於歷史經驗及其他攸關之因素作出相關之判斷、估計及假設。實際結果可能與估計有所不同。

管理階層將對估計與基本假設持續檢視。若估計之修正僅影響當期，則於修正當期認列；若會計估計之修正同時影響當期及未來期間，則於修正當期及未來期間認列。

### 估計及假設不確定性之主要來源

#### (一) 公允價值衡量及評價流程

當採公允價值衡量之資產及負債於活絡市場無市場報價時，合併公司依相關法令或依判斷決定是否委外估價並決定適當之公允價值評價技術。

若估計公允價值時無法取得第 1 等級輸入值，合併公司係參考對被投資者財務狀況與營運結果之分析、最近交易價格、相同權益工具於非活絡市場之報價、類似工具於活絡市場之報價及可比公司評價乘數等資訊決定輸入值，若未來輸入值實際之變動與預期不同，可能會產生公允價值變動。

公允價值評價技術及輸入值之說明，請參閱附註二七。

#### (二) 債務工具投資減損損失之估計

債務工具投資減損損失之估計係採用預期信用損失金額衡量，將依據合約可收取之合約現金流量（帳面金額）與預期收取之現金流量（評估前瞻資訊後），兩者間差額之現值認列為信用損失。合併公司於考量歷史經驗、現時市場情況及前瞻性資訊後，對違約率及預期損失率做出假設，並選擇減損評估之輸入值。若未來實際現金流量少於預期，可能會產生重大減損損失。

#### (三) 賠款準備之適足性測試

合併公司之賠款準備以於財務報表日所有保險合約就其已報未決及未報之可能賠款金額作出估計。合併公司按歷史資料、精算分析、財務模型及其他分析技巧確定估計結果，並在有需要時作出調整，但實際結果可能與作出估計時預計的結果產生差異。

六、現金及約當現金

	108年12月31日	107年12月31日
庫存現金及週轉金	\$ 18,324	\$ 18,928
銀行支票及活期存款	2,362,830	2,641,308
約當現金（原始到期日在3個月以內之投資）		
銀行定期存款	6,149,864	6,186,918
短期票券	2,154,581	1,338,767
	<u>\$10,685,599</u>	<u>\$10,185,921</u>

七、透過損益按公允價值衡量之金融工具

	108年12月31日	107年12月31日
<u>金融資產</u>		
強制透過損益按公允價值衡量		
衍生工具（未指定避險）		
－匯率交換	\$ 105,561	\$ 6,280
非衍生金融資產		
－上市（櫃）股票	5,764,616	3,433,971
－基金受益憑證	3,059,041	1,667,453
－金融債券	768,195	779,680
	<u>\$ 9,697,413</u>	<u>\$ 5,887,384</u>
<u>金融負債</u>		
強制透過損益按公允價值衡量		
衍生工具（未指定避險）		
－匯率交換	\$ 367	\$ 50,041

(一) 於資產負債表日未適用避險會計且尚未到期之匯率交換合約如下：

	幣	別	到	期	期	間	合	約	金	額
<u>108年12月31日</u>										
賣出匯率交換	美元	兌新台幣	109.01.13-	109.11.23			USD		179,100	
	歐元	兌新台幣	109.02.24-	109.06.05			EUR		2,750	
<u>107年12月31日</u>										
賣出匯率交換	美元	兌新台幣	108.01.09-	108.05.29			USD		186,600	
	歐元	兌新台幣	108.01.22-	108.03.05			EUR		2,750	

合併公司從事匯率交換之目的，主要係為規避外幣資產及負債因匯率波動產生之風險。

(二) 合併公司透過損益按公允價值衡量之金融資產未有提供擔保之情形。

(三) 合併公司自 107 年適用 IFRS 9 起，同時選擇採 IFRS 4「保險合約」之覆蓋法表達指定金融資產之損益。合併公司就所發行保險合約相關之投資活動所投資之金融資產中，指定適用覆蓋法之金融資產如下：

	<u>108年12月31日</u>	<u>107年12月31日</u>
<u>透過損益按公允價值衡量之</u>		
<u>金融資產</u>		
上市(櫃)股票	\$ 5,764,616	\$ 3,433,971
受益憑證	3,059,041	1,667,453
金融債券	768,195	779,680

合併公司金融資產無因條件改變、新符合適用覆蓋法而被指定之情形。另合併公司無被解除指定之金融資產。

於 108 及 107 年度，該等指定適用覆蓋法之金融資產，於損益與其他綜合損益間重分類之金額說明如下：

	<u>108年度</u>	<u>107年度</u>
適用 IFRS 9 報導於損益之		
(利益) 損失	(\$ 1,087,142)	\$ 492,005
減：倘若適用 IAS 39 報導於		
損益之利益	<u>604,143</u>	<u>128,542</u>
採用覆蓋法重分類之(損失)		
利益	(\$ <u>482,999</u> )	\$ <u>620,547</u>

因覆蓋法之調整，108 及 107 年度透過損益按公允價值衡量之金融資產利益(損失)分別由 1,068,964 仟元減少為 585,965 仟元及由 (646,035) 仟元減少為 (25,488) 仟元。

#### 八、透過其他綜合損益按公允價值衡量之金融資產

	<u>108年12月31日</u>	<u>107年12月31日</u>
透過其他綜合損益按公允價值		
衡量之權益工具投資	\$ 589,800	\$ 405,600
透過其他綜合損益按公允價值		
衡量之債務工具投資	<u>754,014</u>	<u>1,045,844</u>
	<u>\$ 1,343,814</u>	<u>\$ 1,451,444</u>

(一) 透過其他綜合損益按公允價值衡量之權益工具投資

	108年12月31日	107年12月31日
國內投資		
未上市(櫃)股票	\$ 589,800	\$ 405,600

合併公司依中長期策略目的投資國內外股票，並預期透過長期投資獲利。合併公司管理階層認為若將該等投資之短期公允價值波動列入損益，與前述長期投資規劃並不一致，因此選擇指定該等投資為透過其他綜合損益按公允價值衡量。

合併公司持有之透過其他綜合損益按公允價值衡量之權益工具投資於108年及107年1月1日至12月31日未有股利收入，亦未有處分發生。

(二) 透過其他綜合損益按公允價值衡量之債務工具投資

	108年12月31日	107年12月31日
國內投資		
政府公債	\$ 754,014	\$ 745,593
金融債券	-	300,251
小計	\$ 754,014	\$ 1,045,844

透過其他綜合損益按公允價值衡量之債務工具投資相關信用風險管理及減損評估資訊，請參閱附註二七。

(三) 合併公司透過其他綜合損益按公允價值衡量之金融資產未有提供擔保之情事。

九、按攤銷後成本衡量之金融資產

	108年12月31日	107年12月31日
國內投資		
公司債	\$ 1,399,988	\$ 1,599,988
政府公債	512,940	519,346
國外投資		
公司債	6,786,070	6,929,795
小計	8,698,998	9,049,129
減：備抵損失	( 3,909)	( 3,587)
減：繳存央行保證金	( 512,890)	( 519,302)
	\$ 8,182,199	\$ 8,526,240



合併公司 108 年及 107 年 1 月 1 日至 12 月 31 日因到期還本之因素產生處分利益分別為 570 仟元及 15,668 仟元。

按攤銷後成本衡量之金融資產相關信用風險管理及減損評估資訊，請參閱附註二七。合併公司按攤銷後成本衡量之金融資產未有提供擔保之情事。

十、放款

	<u>108年12月31日</u>	<u>107年12月31日</u>
擔保放款	\$ 232,652	\$ 239,701
減：備抵損失	( 2,803)	( 2,885)
合計	<u>\$ 229,849</u>	<u>\$ 236,816</u>

擔保放款係以不動產及設備為抵押之放款。合併公司採用 IFRS 9 並參照「保險業資產評估及逾期放款催收款呆帳處理辦法」規定評估減損，108 年及 107 年 1 月 1 日至 12 月 31 日備抵損失相關資訊請參閱附註二七。

十一、應收款項

	<u>108年12月31日</u>	<u>107年12月31日</u>
應收票據	\$ 196,787	\$ 235,666
應收保費	2,182,531	1,760,192
其他應收款	<u>436,252</u>	<u>442,246</u>
	2,815,570	2,438,104
減：備抵損失	( 39,354)	( 79,324)
	<u>\$ 2,776,216</u>	<u>\$ 2,358,780</u>

應收款項之備抵損失之變動調節如下：

	<u>108年度</u>	<u>107年度</u>
年初餘額	\$ 79,324	\$ 66,827
本年度提列（迴轉）減損損失	( 39,970)	12,497
年底餘額	<u>\$ 39,354</u>	<u>\$ 79,324</u>

## 十二、再保險合約資產

	108年12月31日	107年12月31日
應攤回再保賠款與給付－淨額	\$ 321,227	\$ 345,635
應收再保往來款項－淨額	744,223	448,406
再保險準備資產		
分出未滿期保險準備	3,199,204	2,965,729
分出賠款準備	<u>2,450,072</u>	<u>2,345,027</u>
合 計	<u>\$ 6,714,726</u>	<u>\$ 6,104,797</u>

### (一) 應攤回再保賠款與給付

	108年12月31日	107年12月31日
總帳面金額	\$ 338,134	\$ 349,126
減：備抵損失	( <u>16,907</u> )	( <u>3,491</u> )
	<u>\$ 321,227</u>	<u>\$ 345,635</u>

應攤回再保賠款與給付之備抵損失變動資訊如下：

	108年12月31日	107年12月31日
年初餘額	\$ 3,491	\$ 5,453
本年度提列(迴轉)減損損失	<u>13,416</u>	( <u>1,962</u> )
年底餘額	<u>\$ 16,907</u>	<u>\$ 3,491</u>

### (二) 應收再保往來款項

	108年12月31日	107年12月31日
總帳面金額	\$ 788,609	\$ 466,224
減：備抵損失	( <u>44,386</u> )	( <u>17,818</u> )
	<u>\$ 744,223</u>	<u>\$ 448,406</u>

應收再保往來款項之備抵損失變動資訊如下：

	108年度	107年度
年初餘額	\$ 17,818	\$ 28,716
本年度提列(迴轉)減損損失	<u>26,568</u>	( <u>10,898</u> )
年底餘額	<u>\$ 44,386</u>	<u>\$ 17,818</u>

### 十三、子 公 司

#### 列入合併財務報告之子公司

本合併財務報告編製主體如下：

投資公司名稱	子 公 司 名 稱	業 務 性 質	所 持 股 權 百 分 比		說 明
			108年 12月31日	107年 12月31日	
國泰世紀產物保險 股份有限公司	越南國泰產物保險 有限公司	各項財產保險業務 之經營	100%	100%	1

備 註：

1. 本公司對其所享有之損益，係按未經會計師查核之財務報告計算；惟合併公司管理階層認為上述子公司財務報告倘經會計師查核，尚不致產生重大之調整。

### 十四、採用權益法之投資

	108年12月31日	107年12月31日
投資關聯企業	<u>\$ 2,122,476</u>	<u>\$ 1,070,814</u>

#### 個別不重大之關聯企業彙總資訊

	108年度	107年度
合併公司享有之份額		
本年度淨損	(\$ 2,470)	(\$ 47,260)
其他綜合損益	( 45,918)	( 32,039)
綜合損益總額	<u>(\$ 48,388)</u>	<u>(\$ 79,299)</u>

合併公司採用權益法之投資未有提供擔保之情事。

### 十五、不動產、廠房及設備

成 本	電 腦 設 備	其 他 設 備	預 付 設 備 款	合 計
107年1月1日餘額	\$ 350,758	\$ 173,139	\$ 15,064	\$ 538,961
增 添	24,262	3,329	61,576	89,167
處 分	( 45)	( 1)	-	( 46)
重 分 類	13,190	-	( 31,602)	( 18,412)
淨兌換差額	-	574	-	574
107年12月31日餘額	<u>\$ 388,165</u>	<u>\$ 177,041</u>	<u>\$ 45,038</u>	<u>\$ 610,244</u>

(接次頁)

(承前頁)

	電 腦 設 備	其 他 設 備	預 付 設 備 款	合 計
<u>累計折舊及減損</u>				
107年1月1日餘額	\$ 315,353	\$ 148,464	\$ -	\$ 463,817
處分	( 45)	( 1)	-	( 46)
折舊費用	15,697	8,071	-	23,768
淨兌換差額	-	520	-	520
107年12月31日餘額	<u>\$ 331,005</u>	<u>\$ 157,054</u>	<u>\$ -</u>	<u>\$ 488,059</u>
107年12月31日淨額	<u>\$ 57,160</u>	<u>\$ 19,987</u>	<u>\$ 45,038</u>	<u>\$ 122,185</u>
<u>成 本</u>				
108年1月1日餘額	\$ 388,165	\$ 177,041	\$ 45,038	\$ 610,244
增添	8,906	4,810	79,885	93,601
處分	( 45)	( 442)	-	( 487)
重分類	11,700	-	( 26,296)	( 14,596)
淨兌換差額	-	( 1,371)	-	( 1,371)
108年12月31日餘額	<u>\$ 408,726</u>	<u>\$ 180,038</u>	<u>\$ 98,627</u>	<u>\$ 687,391</u>
<u>累計折舊及減損</u>				
108年1月1日餘額	\$ 331,005	\$ 157,054	\$ -	\$ 488,059
處分	( 45)	( 440)	-	( 485)
折舊費用	21,844	8,028	-	29,872
淨兌換差額	-	( 2,137)	-	( 2,137)
108年12月31日餘額	<u>\$ 352,804</u>	<u>\$ 162,505</u>	<u>\$ -</u>	<u>\$ 515,309</u>
108年12月31日淨額	<u>\$ 55,922</u>	<u>\$ 17,533</u>	<u>\$ 98,627</u>	<u>\$ 172,082</u>

折舊費用係以直線基礎按下列耐用年數計提折舊：

電腦設備	3至5年
其他設備	3至5年

## 十六、租賃協議

### (一) 使用權資產－108年

	<u>108年12月31日</u>
使用權資產帳面金額	
建築物	\$ 201,691
運輸設備	<u>7,807</u>
	<u>\$ 209,498</u>

	<u>108年度</u>
使用權資產之增添	<u>\$ 227,137</u>
使用權資產之折舊費用	
建築物	\$ 134,300
運輸設備	<u>3,812</u>
	<u>\$ 138,112</u>

(二) 租賃負債－108年

	<u>108年12月31日</u>
租賃負債帳面金額	<u>\$ 210,153</u>

租賃負債之折現率區間如下：

	<u>108年12月31日</u>
建築物	1.31%~8.57%
運輸設備	3.49%

(三) 其他租賃資訊

108年

	<u>108年度</u>
短期租賃費用	<u>\$ 5,601</u>
租賃之現金（流出）總額	<u>(\$ 144,809)</u>

合併公司選擇對符合短期租賃之運輸設備及建築物租賃適用認列之豁免，不對該等租賃認列相關使用權資產及租賃負債。

107年

不可取消營業租賃之未來最低租賃給付總額如下：

	<u>107年12月31日</u>
不超過1年	\$ 93,709
1~5年	<u>8,257</u>
	<u>\$ 101,966</u>

當年度認列於損益之租賃給付如下：

	<u>107年度</u>
最低租賃給付	<u>\$ 154,830</u>

十七、無形資產

	<u>電 腦 軟 體</u>
<u>成 本</u>	
107年1月1日餘額	\$ 155,347
增 添	29,487
重 分 類	18,412
淨兌換差額	<u>268</u>
107年12月31日餘額	<u>\$ 203,514</u>
<u>累計攤銷</u>	
107年1月1日餘額	\$ 106,500
攤銷費用	31,357
淨兌換差額	<u>262</u>
107年12月31日餘額	<u>\$ 138,119</u>
107年12月31日淨額	<u>\$ 65,395</u>
<u>成 本</u>	
108年1月1日餘額	\$ 203,514
增 添	28,423
重 分 類	14,596
淨兌換差額	( <u>918</u> )
108年12月31日餘額	<u>\$ 245,615</u>
<u>累計攤銷</u>	
108年1月1日餘額	\$ 138,119
攤銷費用	40,975
淨兌換差額	( <u>786</u> )
108年12月31日餘額	<u>\$ 178,308</u>
108年12月31日淨額	<u>\$ 67,307</u>

攤銷費用係以直線基礎按下列耐用年數計提：

電腦軟體

3年

## 十八、其他資產

	108年12月31日	107年12月31日
繳存央行保證金	\$ 512,890	\$ 519,302
其他保證金	99,103	131,364
預付款項	14,568	1,111,145
其他	46,108	36,907
	<u>\$ 672,669</u>	<u>\$ 1,798,718</u>

合併公司其他資產未有提供擔保之情事。

## 十九、應付款項

	108年12月31日	107年12月31日
應付保險賠款與給付	\$ 406	\$ -
應付佣金	181,096	115,180
應付再保往來款項	1,772,891	1,499,224
其他應付款	1,449,418	1,008,373
	<u>\$ 3,403,811</u>	<u>\$ 2,622,777</u>

## 二十、保險負債

	108年12月31日	107年12月31日
未滿期保費準備	\$ 12,736,870	\$ 12,027,482
賠款準備	9,357,750	8,474,319
特別準備	2,898,057	3,272,479
保費不足準備	2,025	11,347
責任準備	79	48
合計	<u>\$ 24,994,781</u>	<u>\$ 23,785,675</u>

### (一) 未滿期保費準備

#### 1. 未滿期保費準備及分出未滿期保費準備明細

險別	108年12月31日			
	未滿期保費準備		分出未滿期保費準備	
	直接承保業務	分入再保業務	分出再保業務	自留業務
	(1)	(2)	(3)	(4)=(1)+(2)-(3)
火災保險	1,810,023	140,335	996,120	954,238
海上保險	159,082	12,788	108,487	63,383
陸空保險	5,316,571	7,769	185,167	5,139,173
責任保險	799,822	684	257,398	543,108
保證保險	42,170	2,579	25,346	19,403
其他財產保險	1,074,161	47,203	795,157	326,207
傷害保險	1,519,503	7,657	79,478	1,447,682
健康保險	72,356	1,345	-	73,701
強制汽車責任保險	1,253,418	469,404	752,051	970,771
合計	<u>\$ 12,047,106</u>	<u>\$ 689,764</u>	<u>\$ 3,199,204</u>	<u>\$ 9,537,666</u>

107年12月31日

險別	未滿期保費準備		分出未滿期保費準備	
	直接承保業務	分入再保業務	分出再保業務	自留業務
	(1)	(2)	(3)	(4)=(1)+(2)-(3)
火災保險	\$ 1,876,580	\$ 202,282	\$ 1,131,256	\$ 947,606
海上保險	160,920	7,893	105,301	63,512
陸空保險	4,958,232	1,117	207,212	4,752,137
責任保險	741,928	998	266,606	476,320
保證保險	51,296	680	36,484	15,492
其他財產保險	676,105	76,291	387,989	364,407
傷害保險	1,463,714	5,146	74,007	1,394,853
健康保險	62,309	9,562	-	71,871
強制汽車責任保險	1,261,457	470,972	756,874	975,555
合計	\$ 11,252,541	\$ 774,941	\$ 2,965,729	\$ 9,061,753

2. 未滿期保費準備及分出未滿期保費準備之變動調節

	108年度		107年度	
	未滿期保費準備	分出未滿期保費準備	未滿期保費準備	分出未滿期保費準備
年初餘額	\$ 12,027,482	\$ 2,965,729	\$ 11,502,792	\$ 2,889,339
本年度提存	12,738,608	3,202,866	12,026,512	2,965,186
本年度收回	( 12,029,422)	( 2,966,816)	( 11,503,079)	( 2,889,475)
淨兌換差額	202	( 2,575)	1,257	679
年底餘額	\$ 12,736,870	\$ 3,199,204	\$ 12,027,482	\$ 2,965,729

(二) 賠款準備

1. 賠款準備及分出賠款準備

108年12月31日

項目	賠款準備		分出賠款準備	
	直接承保業務(1)	分入再保業務(2)	分出再保業務(3)	自留業務(4)=(1)+(2)-(3)
已報未付	\$ 4,097,036	\$ 680,547	\$ 1,241,241	\$ 3,536,342
未報	4,122,117	458,050	1,208,831	3,371,336
合計	\$ 8,219,153	\$ 1,138,597	\$ 2,450,072	\$ 6,907,678

107年12月31日

項目	賠款準備		分出賠款準備	
	直接承保業務(1)	分入再保業務(2)	分出再保業務(3)	自留業務(4)=(1)+(2)-(3)
已報未付	\$ 3,670,166	\$ 330,733	\$ 1,231,776	\$ 2,769,123
未報	4,026,955	446,465	1,113,251	3,360,169
合計	\$ 7,697,121	\$ 777,198	\$ 2,345,027	\$ 6,129,292



## 2. 賠款準備及分出賠款準備淨變動

### 108 年度

項 目	直接承保業務		分入再保業務		賠款準備淨變動 (5)=(1)-(2)+(3)-(4)
	提 存 (1)	收 回 (2)	提 存 (3)	收 回 (4)	
已報未付	\$ 4,114,894	\$ 3,688,405	\$ 680,547	\$ 330,733	\$ 776,303
未 報	4,106,345	4,011,028	458,050	446,465	106,902
合 計	<u>\$ 8,221,239</u>	<u>\$ 7,699,433</u>	<u>\$ 1,138,597</u>	<u>\$ 777,198</u>	<u>\$ 883,205</u>

項 目	分 出 再 保 業 務		分出賠款準備淨變動 (8) = (6) - (7)
	提 存 (6)	收 回 (7)	
已報未付	\$ 1,250,626	\$ 1,241,976	\$ 8,650
未 報	1,200,933	1,105,134	95,799
合 計	<u>\$ 2,451,559</u>	<u>\$ 2,347,110</u>	<u>\$ 104,449</u>

### 107 年度

項 目	直接承保業務		分入再保業務		賠款準備淨變動 (5)=(1)-(2)+(3)-(4)
	提 存 (1)	收 回 (2)	提 存 (3)	收 回 (4)	
已報未付	\$ 3,669,107	\$ 3,557,618	\$ 330,733	\$ 286,595	\$ 155,627
未 報	4,026,858	3,796,287	446,465	442,692	234,344
合 計	<u>\$ 7,695,965</u>	<u>\$ 7,353,905</u>	<u>\$ 777,198</u>	<u>\$ 729,287</u>	<u>\$ 389,971</u>

項 目	分 出 再 保 業 務		分出賠款準備淨變動 (8) = (6) - (7)
	提 存 (6)	收 回 (7)	
已報未付	\$ 1,230,864	\$ 1,342,737	(\$ 111,873)
未 報	1,113,202	1,132,273	( 19,071)
合 計	<u>\$ 2,344,066</u>	<u>\$ 2,475,010</u>	<u>(\$ 130,944)</u>

## 3. 對保單持有人已報未付及未報之理賠負債

108年12月31日

項 目	108年12月31日		合 計
	已 報	未 報	
火災保險	\$ 1,154,505	\$ 22,971	\$ 1,177,476
海上保險	220,538	36,835	257,373
陸空保險	1,657,568	1,362,640	3,020,208
責任保險	536,470	702,702	1,239,172
保證保險	69,074	53,566	122,640
其他財產保險	507,124	127,213	634,337
傷害保險	111,467	537,695	649,162
健康保險	3,125	60,533	63,658
強制汽車責任保險	517,712	1,676,012	2,193,724
合 計	<u>\$ 4,777,583</u>	<u>\$ 4,580,167</u>	<u>\$ 9,357,750</u>

項	目	107年12月31日		
		已報	未付	未報
火災保險		\$ 801,557	\$ 15,818	\$ 817,375
海上保險		238,811	2,757	241,568
陸空保險		1,385,474	1,329,879	2,715,353
責任保險		432,229	737,982	1,170,211
保證保險		70,043	67,414	137,457
其他財產保險		414,592	155,267	569,859
傷害保險		131,876	557,243	689,119
健康保險		2,058	48,746	50,804
強制汽車責任保險		524,259	1,558,314	2,082,573
合計		<u>\$ 4,000,899</u>	<u>\$ 4,473,420</u>	<u>\$ 8,474,319</u>

4. 對保單持有人已報未付及未報理賠負債之分出賠款準備

項	目	108年12月31日		
		已報	未付	未報
火災保險		\$ 268,711	\$ 9,362	\$ 278,073
海上保險		110,945	19,978	130,923
陸空保險		51,712	39,188	90,900
責任保險		345,774	271,171	616,945
保證保險		31,591	24,672	56,263
其他財產保險		236,296	51,775	288,071
傷害保險		7,878	35,908	43,786
健康保險		-	-	-
強制汽車責任保險		188,334	756,777	945,111
合計		<u>\$ 1,241,241</u>	<u>\$ 1,208,831</u>	<u>\$ 2,450,072</u>

項	目	107年12月31日		
		已報	未付	未報
火災保險		\$ 354,864	\$ 7,644	\$ 362,508
海上保險		146,021	675	146,696
陸空保險		75,958	38,139	114,097
責任保險		259,524	258,328	517,852
保證保險		32,831	40,365	73,196
其他財產保險		151,157	51,462	202,619
傷害保險		4,764	34,967	39,731
健康保險		-	-	-
強制汽車責任保險		206,657	681,671	888,328
合計		<u>\$ 1,231,776</u>	<u>\$ 1,113,251</u>	<u>\$ 2,345,027</u>

5. 賠款準備及分出賠款準備之變動調節

	108年度		107年度	
	賠款準備	分出賠款準備	賠款準備	分出賠款準備
年初餘額	\$ 8,474,319	\$ 2,345,027	\$ 8,082,584	\$ 2,474,474
本年度提存	9,359,836	2,451,559	8,473,163	2,344,066
本年度收回	( 8,476,631)	( 2,347,110)	( 8,083,192)	( 2,475,010)
淨兌換差額	226	596	1,764	1,497
年底餘額	<u>\$ 9,357,750</u>	<u>\$ 2,450,072</u>	<u>\$ 8,474,319</u>	<u>\$ 2,345,027</u>

(三) 特別準備

1. 特別準備－強制汽車責任保險

	108年度	107年度
年初餘額	\$ 1,478,016	\$ 1,575,128
本年度提存	47,322	116,093
本年度收回	( 403,017)	( 213,205)
年底餘額	<u>\$ 1,122,321</u>	<u>\$ 1,478,016</u>

2. 特別準備－非強制汽車責任保險

	108年度		
	重大事故	危險變動	合計
年初餘額	\$ 449,446	\$ 1,345,017	\$ 1,794,463
本年度提存	-	-	-
本年度收回	( 18,727)	-	( 18,727)
年底餘額	<u>\$ 430,719</u>	<u>\$ 1,345,017</u>	<u>\$ 1,775,736</u>

	107年度		
	重大事故	危險變動	合計
年初餘額	\$ 468,172	\$ 1,345,017	\$ 1,813,189
本年度提存	-	-	-
本年度收回	( 18,726)	-	( 18,726)
年底餘額	<u>\$ 449,446</u>	<u>\$ 1,345,017</u>	<u>\$ 1,794,463</u>

未適用強化財產保險業天災保險（商業性地震保險及颱風洪水保險）準備金應注意事項、強化住宅地震保險共保組織會員準備金應注意事項及財產保險業經營核能保險提存之各種準備金規範對合併公司 108 年度及 107 年度之稅前損益、負債項下之特別準備及權益項下之特別盈餘公積之影響分別為減少 18,727 仟元及 18,726 仟元、減少 1,467,236 仟元及 1,485,963 仟

元，增加 439,872 仟元及 508,108 仟元。未適用該應注意事項對每股盈餘之影響於 108 年度及 107 年度皆為減少 0.06 元。

#### (四) 保費不足準備

##### 1. 保險不足準備及分出保費不足準備明細

險別	保費不足準備		分出保費不足準備	
	直接承保業務	分入再保業務	分出再保業務	自留業務
	(1)	(2)	(3)	(4)=(1)+(2)-(3)
火災保險	\$ -	\$ -	\$ -	\$ -
海上保險	12	613	-	625
陸空保險	-	1,400	-	1,400
責任保險	-	-	-	-
保證保險	-	-	-	-
其他財產保險	-	-	-	-
傷害保險	-	-	-	-
健康保險	-	-	-	-
強制汽車責任保險	-	-	-	-
合計	\$ 12	\$ 2,013	\$ -	\$ 2,025

險別	保費不足準備		分出保費不足準備	
	直接承保業務	分入再保業務	分出再保業務	自留業務
	(1)	(2)	(3)	(4)=(1)+(2)-(3)
火災保險	\$ -	\$ -	\$ -	\$ -
海上保險	2,253	714	-	2,967
陸空保險	7,512	868	-	8,380
責任保險	-	-	-	-
保證保險	-	-	-	-
其他財產保險	-	-	-	-
傷害保險	-	-	-	-
健康保險	-	-	-	-
強制汽車責任保險	-	-	-	-
合計	\$ 9,765	\$ 1,582	\$ -	\$ 11,347

##### 2. 保費不足準備淨提存所認列之損失－保費不足準備淨變動及分出保費不足準備淨變動

項	直接承保業務		分入再保業務		(5)=(1)+(2)-(3)-(4)	分出再保業務		(8)=(6)-(7)	(9)=(5)-(8)
	提存	收回	提存	收回		提存	收回		
	(1)	(2)	(3)	(4)		(6)	(7)		
火災保險	\$ -	\$ -	\$ -	\$ -	\$ -	\$ -	\$ -	\$ -	\$ -
海上保險	12	2,253	613	714	( 2,342)	-	-	( 2,342)	-
陸空保險	-	7,512	1,400	868	( 6,980)	-	-	( 6,980)	-
責任保險	-	-	-	-	-	-	-	-	-
保證保險	-	-	-	-	-	-	-	-	-
其他財產保險	-	-	-	-	-	-	-	-	-
傷害保險	-	-	-	-	-	-	-	-	-
健康保險	-	-	-	-	-	-	-	-	-
強制汽車責任保險	-	-	-	-	-	-	-	-	-
合計	\$ 12	\$ 9,765	\$ 2,013	\$ 1,582	( \$ 9,322)	\$ -	\$ -	\$ -	( \$ 9,322)

## 107年度

項 目	直接承保業務		分入再保業務		(5)= 保費不足 準備淨變動	分出再保業務		本期保費 分出保費不足準備 不足準備淨變動		(9)=(5)-(8) 認列之損失
	提存(1)	收回(2)	提存(3)	收回(4)		提存(6)	收回(7)	(8)=(6)-(7)		
火災保險	\$ -	\$ -	\$ -	\$ -	\$ -	\$ -	\$ -	\$ -	\$ -	\$ -
海上保險	2,253	1,144	714	103	1,720	-	-	-	-	1,720
陸空保險	7,512	8,446	868	2,932	( 2,998 )	-	2,578	( 2,578 )	( 420 )	
責任保險	-	-	-	-	-	-	-	-	-	-
保證保險	-	-	-	-	-	-	-	-	-	-
其他財產保險	-	-	-	-	-	-	-	-	-	-
傷害保險	-	-	-	-	-	-	-	-	-	-
健康保險	-	-	-	-	-	-	-	-	-	-
強制汽車責任 保險	-	-	-	-	-	-	-	-	-	-
合 計	\$ 9,765	\$ 9,590	\$ 1,582	\$ 3,035	( \$ 1,278 )	\$ -	\$ 2,578	( \$ 2,578 )	\$ 1,300	

## 3. 保費不足準備及分出保費不足準備之變動調節

	108年度		107年度	
	保費不足準備	分出保費 不足準備	保費不足準備	分出保費 不足準備
年初餘額	\$ 11,347	\$ -	\$ 12,625	\$ 2,578
本年度提存	2,025	-	11,347	-
本年度收回	( 11,347 )	-	( 12,625 )	( 2,578 )
年底餘額	\$ 2,025	\$ -	\$ 11,347	\$ -

## (五) 責任準備

## 1. 責任準備及分出責任準備明細

## 108年12月31日

項 目	責 任 準 備		分出責任準備 分出再保業務(3)	自 留 業 務 (4)=(1)+(2)-(3)
	直接承保業務(1)	分入再保業務(2)		
健康保險	\$ 79	\$ -	\$ -	\$ 79

## 107年12月31日

項 目	責 任 準 備		分出責任準備 分出再保業務(3)	自 留 業 務 (4)=(1)+(2)-(3)
	直接承保業務(1)	分入再保業務(2)		
健康保險	\$ 48	\$ -	\$ -	\$ 48

## 2. 責任準備淨變動及分出責任準備淨變動

## 108年度

項 目	直 接 承 保 業 務		分 入 再 保 業 務		責任準備淨變動 (5)=(1)-(2)+(3)-(4)
	提 存 (1)	收 回 (2)	提 存 (3)	收 回 (4)	
健康保險	\$ 69	\$ 38	\$ -	\$ -	\$ 31

項 目	分 出 再 保 業 務		分出責任準備淨變動 (8)=(6)-(7)
	提 存 (6)	收 回 (7)	
健康保險	\$ -	\$ -	\$ -

## 107 年度

項	目	直 接 承 保 業 務 分 入 再 保 業 務	提 存 (1)	收 回 (2)	提 存 (3)	收 回 (4)	責任準備淨變動					
健康保險		\$	21	\$	28	\$	-	\$	-	(5)=(1)-(2)+(3)-(4)	(\$	7)

項	目	分 出 再 保 業 務	分 出 再 保 業 務	分 出 再 保 業 務				
健康保險		\$	-	\$	-	\$	-	(8) = (6) - (7)

### 二一、特別股負債

本公司於 100 年 10 月 7 日經董事會代行股東會職權決議私募發行甲種特別股 31,250 仟股，每股面額新臺幣 10 元，該項增資案業於 100 年 10 月 26 日經金管會保險局核准。該私募甲種特別股主要發行條件如下：

- (一) 發行期間自發行日 100 年 11 月 11 日起至 107 年 11 月 10 日止，為期七年。
- (二) 股息年率為 1.86%，按實際發行價格每股 32 元計算，當年度分配不足之股息，應累積於以後有盈餘年度優先補足。
- (三) 甲種特別股不得轉換為普通股。期滿時，本公司依公司法相關規定按原實際發行價格收回。若屆期本公司因客觀因素或不可抗力情勢以致無法收回已發行甲種特別股之全部或一部分時，其未收回甲種特別股之權利仍依發行條件延續至本公司全數收回為止。其股息亦按原年率以實際延展期間計算，不得損及甲種特別股股東依照本公司章程之權利。
- (四) 甲種特別股不具賣回權，發行屆滿五年時，本公司得經主管機關核准後，依法執行贖回權。

本公司私募之甲種特別股依 IAS 32「金融工具：表達」之規定，係屬負債性特別股，帳列特別股負債項下。

本公司於 107 年 3 月 14 日經董事會決議依公司法第 158 條及公司章程規定，於 107 年 7 月提前贖回甲種特別股，該項減資案於 107 年 6 月 11 日經金管會保險局核准，減資基準日訂於 107 年 7 月 12 日。

## 二二、退職後福利計畫

### (一) 確定提撥計畫

合併公司中之本公司所適用「勞工退休金條例」之退休金制度，係屬政府管理之確定提撥退休計畫，依員工每月薪資 6% 提撥退休金至勞工保險局之個人專戶。

合併公司之其他國外子公司及分公司依當地法令規定提撥退休金至相關退休金管理事業。

合併公司 108 及 107 年度認列確定提撥計畫之費用金額分別為 83,684 仟元及 80,770 仟元。

### (二) 確定福利計畫

合併公司中之本公司依我國「勞動基準法」辦理之退休金制度係屬政府管理之確定福利退休計畫。員工退休金之支付，係根據服務年資及核准退休日前 6 個月平均工資計算。本公司按員工每月薪資總額 3.14% 提撥退休金，交由勞工退休準備金監督委員會以該委員會名義存入台灣銀行之專戶，年度終了前，若估算專戶餘額不足給付次一年度內預估達到退休條件之勞工，次年度 3 月底前將一次提撥其差額。該專戶係委託勞動部勞動基金運用局管理，本公司並無影響投資管理策略之權利。

列入合併資產負債表之確定福利計畫金額列示如下：

	108年12月31日	107年12月31日
確定福利義務現值	\$912,118	\$907,137
計畫資產公允價值	( 479,209)	( 467,055)
負債準備—淨確定福利負債	<u>\$432,909</u>	<u>\$440,082</u>

淨確定福利負債（資產）變動如下：

	確定福利義務現值	計畫資產公允價值	淨確定福利負債（資產）
107年1月1日	<u>\$ 868,373</u>	<u>(\$ 441,927)</u>	<u>\$ 426,446</u>
服務成本			
當期服務成本	36,227	-	36,227
利息費用（收入）	<u>10,363</u>	<u>( 5,404)</u>	<u>4,959</u>
認列於損益	<u>46,590</u>	<u>( 5,404)</u>	<u>41,186</u>

（接次頁）

(承前頁)

	確 定 福 利 義 務 現 值	計 畫 資 產 公 允 價 值	淨 確 定 福 利 負 債 ( 資 產 )
再衡量數			
計畫資產報酬 (除包含於 淨利息之金額外)	\$ -	(\$ 2,352)	(\$ 2,352)
精算 (利益) 損失			
一 財務假設變動	16,024	-	16,024
一 經驗調整	( 708)	-	( 708)
認列於其他綜合損益	15,316	( 2,352)	12,964
雇主提撥	-	( 40,514)	( 40,514)
福利支付	( 23,142)	23,142	-
107年12月31日	907,137	( 467,055)	440,082
服務成本			
當期服務成本	31,278	-	31,278
利息費用 (收入)	9,407	( 4,999)	4,408
認列於損益	40,685	( 4,999)	35,686
再衡量數			
計畫資產報酬 (除包含於 淨利息之金額外)	-	( 8,172)	( 8,172)
精算 (利益) 損失			
一 財務假設變動	28,356	-	28,356
一 經驗調整	( 26,327)	-	( 26,327)
認列於其他綜合損益	2,029	( 8,172)	( 6,143)
雇主提撥	-	( 36,716)	( 36,716)
福利支付	( 37,733)	37,733	-
108年12月31日	\$ 912,118	(\$ 479,209)	\$ 432,909

合併公司因「勞動基準法」之退休金制度暴露於下列風險：

1. 投資風險：勞動部勞動基金運用局透過自行運用及委託經營方式，將勞工退休基金分別投資於國內（外）權益證券與債務證券及銀行存款等標的，惟合併公司之計畫資產得分配金額係以不低於當地銀行2年定期存款利率計算而得之收益。
2. 利率風險：政府公債之利率下降將使確定福利義務現值增加，惟計畫資產之債務投資報酬亦會隨之增加，兩者對淨確定福利負債之影響具有部分抵銷之效果。
3. 薪資風險：確定福利義務現值之計算係參考計畫成員之未來薪資。因此計畫成員薪資之增加將使確定福利義務現值增加。



合併公司之確定福利義務現值係由合格精算師進行精算，衡量日之重大假設如下：

	<u>108年12月31日</u>	<u>107年12月31日</u>
折現率	0.76%	1.05%
薪資預期增加率	1.50%	1.50%

若重大精算假設分別發生合理可能之變動，在所有其他假設維持不變之情況下，將使確定福利義務現值增加（減少）之金額如下：

	<u>108年12月31日</u>	<u>107年12月31日</u>
折現率		
增加 0.5%	(\$ 58,376)	(\$ 59,871)
減少 0.5%	<u>\$ 63,848</u>	<u>\$ 65,314</u>
薪資預期增加率		
增加 0.5%	<u>\$ 61,112</u>	<u>\$ 63,500</u>
減少 0.5%	(\$ 56,551)	(\$ 58,964)

由於精算假設可能彼此相關，僅單一假設變動之可能性不大，故上述敏感度分析可能無法反映確定福利義務現值實際變動情形。

	<u>108年12月31日</u>	<u>107年12月31日</u>
預期 1 年內提撥金額	<u>\$ 36,578</u>	<u>\$ 40,589</u>
確定福利義務平均到期期間	13 年	14 年

### 二三、權益

#### (一) 股本－普通股

	<u>108年12月31日</u>	<u>107年12月31日</u>
額定股數（仟股）	<u>305,705</u>	<u>305,705</u>
額定股本	<u>\$ 3,057,052</u>	<u>\$ 3,057,052</u>
已發行且已收足股款之股數 （仟股）	<u>305,705</u>	<u>305,705</u>
已發行股本	<u>\$ 3,057,052</u>	<u>\$ 3,057,052</u>

## (二) 資本公積

	108年12月31日	107年12月31日
<u>得用以彌補虧損、發放現金或撥充股本(1)</u>		
股票發行溢價	\$ 502,500	\$ 502,500
<u>不得作為任何用途</u>		
母公司給予本公司員工之股份基礎給付(2)	15,826	-
	<u>\$ 518,326</u>	<u>\$ 502,500</u>

1. 資本公積中屬超過票面金額發行股票之溢額（因個體而發行股票之股本溢價）得用以彌補虧損，亦得於公司無虧損時，用以發放現金股利或撥充股本，惟依金管保財字第 10202501991 號函令，保險業須於其依保險法第 145 條之 1 提列之法定盈餘公積達實收資本總額，並符合該解釋函令所列之其他條件，檢附相關資料送主管關申請核准後，始得依公司法第 241 條規定以資本公積發放現金。
2. 母公司國泰金融控股股份有限公司董事會於 108 年 8 月 15 日決議通過現金增資案，並依法保留 10% 由母公司及子公司員工認股，本公司已依給與日認購股權之公允價值，於 108 年 12 月認列股份基礎給付之薪資費用及資本公積 15,826 仟元。

## (三) 保留盈餘及股利政策

依本公司章程之盈餘分派政策規定，年度總決算如有盈餘，依法繳納稅捐，彌補累積虧損後，次提 20% 為法定盈餘公積，其餘再依法令規定提列或迴轉特別盈餘公積，如有餘額，併同累積未分配盈餘數作為可供分配盈餘。該可供分配盈餘應優先分配予甲種特別股當年度應分配及以前個年度累積未分配或分配不足額之股息，再分配普通股股利，並由董事會擬具盈餘分派議案提請股東會承認之。本公司章程規定之員工及董監酬勞分派政策，參閱附註二四之(三)員工酬勞及董監事酬勞。

法定盈餘公積應提撥至其餘額達實收股本總額時為止。法定盈餘公積得用以彌補虧損。公司無虧損時，法定盈餘公積超過實收股

本總額 25% 之部分除得撥充股本外，尚得以現金分配，惟依金管保財字第 10202501991 號函令，保險業須於其依保險法第 145 條之 1 提列之法定盈餘公積達實收資本總額，並符合該解釋函令所列之其他條件，檢附相關資料送主管機關申請核准後，始得依公司法第 241 條規定以法定盈餘公積發放現金。

本公司依金管保財字第 10102508861 號函、金管保財字第 10402501001 號、金管保財字第 10502066461 號及「採用國際財務報導準則 (IFRSs) 後，提列特別盈餘公積之適用疑義問答」等規定提列及迴轉特別盈餘公積。

本公司於 108 年 5 月 3 日及 107 年 4 月 25 日舉行董事會代行股東會職權，分別決議通過 107 及 106 年度盈餘分配案如下：

	盈 餘 分 配 案	
	107年度	106年度
法定盈餘公積	\$275,249	\$371,627
特別盈餘公積	513,659	( 224,239)
特別盈餘公積－特別準備金	468,632	346,625
特別盈餘公積－金融科技發展	7,549	9,291
現金股利	111,158	1,354,833
每股現金股利 (元)	0.36	4.43

本公司 109 年 3 月 10 日董事會擬議 108 年度盈餘分配如下：

	108年度
法定盈餘公積	\$ 421,257
特別盈餘公積	( 620,427)
特別盈餘公積－特別準備金	537,572
特別盈餘公積－金融科技發展	( 172)
現金股利	1,768,056
每股現金股利 (元)	5.78

#### (四) 特別盈餘公積

	108年度					
	特 重 大 事 故	別 危 險 變 動	準 其	備 其	他 其	他 合 計
年初餘額	\$ 1,389,937	\$ 2,223,681	\$ -	\$ 320,632	\$ 3,934,250	
本年度提列	235,196	441,000	-	521,208	1,197,404	
本年度收回/迴轉	-	( 138,624)	-	-	( 138,624)	
年底餘額	\$ 1,625,133	\$ 2,526,057	\$ -	\$ 841,840	\$ 4,993,030	

	107年度				
	特 重 大 事 故	別 危 險 變 動	準 其	備 他	其 他 合 計
年初餘額	\$ 1,188,322	\$ 1,956,664	\$ -	\$ 535,580	\$ 3,680,566
本年度提列	201,615	418,771	-	-	620,386
本年度收回/迴轉		( 151,754)	-	( 214,948)	( 366,702)
年底餘額	<u>\$ 1,389,937</u>	<u>\$ 2,223,681</u>	<u>\$ -</u>	<u>\$ 320,632</u>	<u>\$ 3,934,250</u>

依「保險業各種準備金提存辦法」，保險業之重大事故特別準備及危險變動特別準備每年新增提存數，以當年度年底為提列特別盈餘公積之入帳時點，故此部分之盈餘不得分配或做其他用途，108及107年度止累積提存數分別為4,138,745仟元及3,613,618仟元。

#### (五) 其他權益項目

##### 1. 國外營運機構財務報表換算之兌換差額

	108年度	107年度
年初餘額	<u>(\$ 228,873)</u>	<u>(\$ 207,639)</u>
當年度產生		
國外營運機構之 換算差額	( 12,486)	5,052
採用權益法之關聯 企業之份額	<u>( 78,632)</u>	<u>( 26,286)</u>
本年度其他綜合損益	<u>( 91,118)</u>	<u>( 21,234)</u>
年底餘額	<u>(\$ 319,991)</u>	<u>(\$ 228,873)</u>

##### 2. 透過其他綜合損益按公允價值衡量之金融資產未實現評價損益

	108年度	107年度
年初餘額	<u>(\$ 153,280)</u>	<u>(\$ 116,730)</u>
當年度產生		
未實現損益		
債務工具	14,843	2,205
權益工具	184,200	( 33,000)
債務工具備抵損失 之調整	( 82)	( 2)
採用權益法之關聯 企業之份額	<u>32,714</u>	<u>( 5,753)</u>
本年度其他綜合損益	<u>231,675</u>	<u>( 36,550)</u>
年底餘額	<u>\$ 78,395</u>	<u>(\$ 153,280)</u>

3. 確定福利計畫之再衡量數

	108年度	107年度
年初餘額	(\$ 163,649)	(\$ 159,025)
再衡量數	6,143	( 12,964)
所得稅影響數	( 1,229)	8,340
本年度其他綜合損益	4,914	( 4,624)
年底餘額	(\$ 158,735)	(\$ 163,649)

4. 採用覆蓋法重分類之其他綜合損益

	108年度	107年度
年初餘額	(\$ 266,845)	\$ 330,185
當年度產生	914,673	( 492,005)
重分類調整		
處分金融工具	( 431,674)	( 128,542)
相關所得稅影響數	( 8,043)	23,517
本年度其他綜合損益	474,956	( 597,030)
年底餘額	\$ 208,111	(\$ 226,845)

二四、稅前淨利

稅前淨利係包含以下項目：

(一) 利息收入

	108年度	107年度
銀行存款	\$ 52,101	\$ 74,247
短期票券	11,942	6,052
透過損益按公允價值衡量之 金融工具	70,576	51,548
透過其他綜合損益按公允價 值衡量之債務工具投資	12,528	16,511
按攤銷後成本衡量之金融資 產	388,737	390,448
放    款	3,852	3,839
強    制    險	15,297	16,303
其    他	60	18
	<u>\$ 555,093</u>	<u>\$ 558,966</u>

(二) 員工福利、折舊及攤銷費用功能別彙總表

	108年度			107年度		
	屬於營業成本者	屬於營業費用者	合計	屬於營業成本者	屬於營業費用者	合計
員工福利費用						
薪資費用	\$ 302,792	\$ 2,060,137	\$ 2,362,929	\$ 301,179	\$ 1,960,264	\$ 2,261,443
勞健保費用	-	224,364	224,364	-	212,689	212,689
退休金費用	-	119,370	119,370	-	121,956	121,956
董事酬金	-	20,557	20,557	-	20,223	20,223
其他員工福利費用	-	43,570	43,570	-	46,495	46,495
	<u>\$ 302,792</u>	<u>\$ 2,467,998</u>	<u>\$ 2,770,790</u>	<u>\$ 307,179</u>	<u>\$ 2,361,627</u>	<u>\$ 2,662,806</u>
折舊費用	<u>\$ -</u>	<u>\$ 167,984</u>	<u>\$ 167,984</u>	<u>\$ -</u>	<u>\$ 23,768</u>	<u>\$ 23,768</u>
攤銷費用	<u>\$ -</u>	<u>\$ 40,975</u>	<u>\$ 40,975</u>	<u>\$ -</u>	<u>\$ 31,357</u>	<u>\$ 31,357</u>

合併公司 108 及 107 年度之平均員工人數分別為 2,256 人及 2,190 人，於 108 年及 107 年 12 月 31 日之員工人數分別為 2,291 人及 2,225 人，其中未兼任員工之董事人數皆為 8 人。

(三) 員工酬勞及董監事酬勞

本公司依章程規定係以當年度扣除分派員工及董監事酬勞前之稅前利益分別以不低於 0.1% 及不高於 1.5% 提撥員工酬勞及董監事酬勞。108 及 107 年度估列之員工酬勞及董監事酬勞分別於 109 年 3 月 10 日及 108 年 3 月 20 日經董事會決議如下：

估列比例

	108年度	107年度
員工酬勞	0.10%	0.10%
董監事酬勞	0.18%	0.24%

金額

	108年度	107年度
員工酬勞	\$ 2,497	\$ 1,861
董監事酬勞	4,500	4,474

年度合併財務報告通過發布日後若金額仍有變動，則依會計估計變動處理，於次一年度調整入帳。

107 及 106 年度員工酬勞及董監事酬勞之實際配發金額與 107 及 106 年度合併財務報告認列之金額並無差異。

有關本公司 108 及 107 年董事會決議之員工酬勞及董監事酬勞資訊，請至台灣證券交易所「公開資訊觀測站」查詢。

## 二五、所得稅

### (一) 認列於損益之所得稅

所得稅費用之主要組成項目如下：

	<u>108年度</u>	<u>107年度</u>
當年度所得稅		
本年度產生者	\$ 382,715	\$ 229,992
以前年度之調整	<u>101</u>	<u>15,100</u>
	<u>382,816</u>	<u>245,092</u>
遞延所得稅		
本年度產生者	5,897	85,901
稅率變動	<u>-</u>	<u>18,019</u>
	<u>5,897</u>	<u>103,920</u>
認列於損益之所得稅費用	<u>\$ 388,713</u>	<u>\$ 349,012</u>

會計所得與所得稅費用之調節如下：

	<u>108年度</u>	<u>107年度</u>
繼續營業單位稅前淨利	<u>\$ 2,494,999</u>	<u>\$ 1,858,848</u>
稅前淨利按母公司法定稅率 計算之所得稅費用	\$ 498,999	\$ 371,770
稅上不可減除之費損	1,080	2,160
子公司盈餘之遞延所得稅影 響數	3	21
免稅所得	( 109,146)	( 63,667)
稅率變動	-	18,019
以前年度之當期所得稅費用 於本年度之調整	101	15,100
其他	<u>( 2,324)</u>	<u>5,609</u>
認列於損益之所得稅費用	<u>\$ 388,713</u>	<u>\$ 349,012</u>

我國於 107 年修正中華民國所得稅法，將營利事業所得稅稅率由 17% 調整為 20%。該修正並規定 107 年度未分配盈餘所適用之稅率由 10% 調降為 5%。

(二) 認列於其他綜合損益之所得稅

	108年度	107年度
<u>遞延所得稅</u>		
稅率變動	\$ -	(\$ 4,235)
當年度產生		
一採覆蓋法重分類之其他		
綜合損益	8,043	( 25,029)
確定福利計劃之再衡量數	<u>1,229</u>	<u>( 2,593)</u>
認列於其他綜合損益之所得稅	<u>\$ 9,272</u>	<u>(\$ 31,857)</u>

(三) 遞延所得稅資產與負債

遞延所得稅資產及負債之變動如下：

108 年度

	年初餘額	認列於損益	認列於其他 綜合損益	兌換差額	年底餘額
<u>遞延所得稅資產</u>					
暫時性差異					
採用覆蓋法重分					
類之其他綜合					
損益	\$ 14,945	\$ -	(\$ 8,043)	\$ -	\$ 6,902
透過損益按公允					
價值衡量之金					
融資產	26,209	( 26,209)	-	-	-
確定福利退休計					
畫	90,653	( 206)	( 1,229)	-	89,218
備抵損失	15,357	( 1,528)	-	-	13,829
未實現兌換損益	-	23,816	-	-	23,816
其 他	382	57	-	-	439
	<u>\$ 147,546</u>	<u>(\$ 4,070)</u>	<u>(\$ 9,272)</u>	<u>\$ -</u>	<u>\$ 134,204</u>
<u>遞延所得稅負債</u>					
暫時性差異					
透過損益按公允					
價值衡量之金					
融資產	\$ -	\$ 29,791	\$ -	\$ -	\$ 29,791
未實現兌換損益	28,100	( 27,964)	-	( 3)	133
關聯企業	270,948	-	-	-	270,948
	<u>\$ 299,048</u>	<u>\$ 1,827</u>	<u>\$ -</u>	<u>(\$ 3)</u>	<u>\$ 300,872</u>

107 年度

	年初餘額	認列於損益	認列於其他 綜合損益	IFRS 9 重分類	稅率變動	兌換差額	年底餘額
<u>遞延所得稅資產</u>							
暫時性差異							
採用覆蓋法							
重分類之							
其他綜合							
損益	\$ -	\$ -	\$ 14,945	\$ -	\$ -	\$ -	\$ 14,945
透過損益按							
公允價值							
衡量之金	-	26,209	-	-	-	-	26,209



融資產							
確定福利退							
休計畫	74,554	134	2,593	-	13,372	-	90,653
備抵損失	11,951	539	-	644	2,223	-	15,357
未實現兌換							
損益	87,982	( 103,508)	-	-	15,526	-	-
其他	326	( 1)	-	-	57	-	382
	<u>\$174,813</u>	<u>(\$ 76,627)</u>	<u>\$ 17,538</u>	<u>\$ 644</u>	<u>\$ 31,178</u>	<u>\$ -</u>	<u>\$147,546</u>
遞延所得稅負債							
暫時性差異							
備供出售金							
融資產	\$ 7,165	\$ -	\$ -	(\$ 7,165)	\$ -	\$ -	\$ -
採用覆蓋法							
重分類之							
其他綜合							
損益	-	1,655	( 10,084)	7,165	1,264	-	-
透過損益按							
公允價值							
衡量之金							
融資產	17,318	( 20,374)	-	-	3,056	-	-
未實現兌換							
損益	106	27,993	-	-	-	1	28,100
關聯企業	230,306	-	-	-	40,642	-	270,948
	<u>\$254,895</u>	<u>\$ 9,274</u>	<u>(\$ 10,084)</u>	<u>\$ -</u>	<u>\$ 44,962</u>	<u>\$ 1</u>	<u>\$299,048</u>

(四) 未於合併資產負債表中認列遞延所得稅資產之可減除暫時性差異

	108年12月31日	107年12月31日
採用權益法之長期股權投資	<u>\$1,072,410</u>	<u>\$1,025,627</u>

(五) 所得稅核定情形

本公司截至 103 年度以前之所得稅申報案件業經稅捐稽徵機關核定。

二六、每股盈餘

用以計算每股盈餘之盈餘及普通股加權平均股數如下：

本年度淨利

	108年度	107年度
歸屬於本公司業主之淨利	<u>\$2,106,286</u>	<u>\$1,509,836</u>

股 數

單位：仟股

	108年度	107年度
用以計算基本每股盈餘之普通 股加權平均股數	<u>305,705</u>	<u>305,705</u>

二七、金融工具

(一) 公允價值之資訊－非按公允價值衡量之金融工具

108年12月31日

	帳面金額	公允價值			合計
		第1等級	第2等級	第3等級	
<b>金融資產</b>					
按攤銷後成本衡量之金融資產					
一國內公司債	\$ 1,399,038	\$ -	\$ 1,400,000	\$ -	\$ 1,400,000
一國外公司債	6,783,161	-	7,422,914	-	7,422,914
合計	<u>\$ 8,182,199</u>	<u>\$ -</u>	<u>\$ 8,822,914</u>	<u>\$ -</u>	<u>\$ 8,822,914</u>
<b>其他資產</b>					
一國內政府公債(繳存央行保證金)	\$ 512,890	\$ -	\$ 517,459	\$ -	\$ 517,459

107年12月31日

	帳面金額	公允價值			合計
		第1等級	第2等級	第3等級	
<b>金融資產</b>					
按攤銷後成本衡量之金融資產					
一國內公司債	\$ 1,598,964	\$ -	\$ 1,598,964	\$ -	\$ 1,598,964
一國外公司債	6,927,276	-	6,816,380	-	6,816,380
合計	<u>\$ 8,526,240</u>	<u>\$ -</u>	<u>\$ 8,415,344</u>	<u>\$ -</u>	<u>\$ 8,415,344</u>
<b>其他資產</b>					
一國內政府公債(繳存央行保證金)	\$ 519,302	\$ -	\$ 519,302	\$ -	\$ 519,302

(二) 公允價值資訊－以重複性基礎按公允價值衡量之金融工具

1. 公允價值層級

108 年 12 月 31 日

	第 1 等級	第 2 等級	第 3 等級	合 計
<u>透過損益按公允價值衡量之</u>				
<u>金融資產</u>				
衍生工具	\$ -	\$ 105,561	\$ -	\$ 105,561
國內上市(櫃)股票	5,386,616	-	-	5,386,616
國外上市(櫃)股票	378,000	-	-	378,000
國內外基金受益憑證	3,059,041	-	-	3,059,041
國內金融債券	-	768,195	-	768,195
合 計	<u>\$ 8,823,657</u>	<u>\$ 873,756</u>	<u>\$ -</u>	<u>\$ 9,697,413</u>
<u>透過其他綜合損益按公允</u>				
<u>價值衡量之金融資產</u>				
權益工具投資				
－國內未上市(櫃)股票	\$ -	\$ -	\$ 589,800	\$ 589,800
債務工具投資				
－國內政府公債	-	754,014	-	754,014
合 計	<u>\$ -</u>	<u>\$ 754,014</u>	<u>\$ 589,800</u>	<u>\$ 1,343,814</u>
<u>透過損益按公允價值衡量之</u>				
<u>金融負債</u>				
衍生工具	\$ -	\$ 367	\$ -	\$ 367

107 年 12 月 31 日

	第 1 等級	第 2 等級	第 3 等級	合 計
<u>透過損益按公允價值衡量之</u>				
<u>金融資產</u>				
衍生工具	\$ -	\$ 6,280	\$ -	\$ 6,280
國內上市(櫃)股票	3,187,227	-	-	3,187,227
國外上市(櫃)股票	246,744	-	-	246,744
國內外基金受益憑證	1,667,453	-	-	1,667,453
國內金融債券	-	779,680	-	779,680
合 計	<u>\$ 5,101,424</u>	<u>\$ 785,960</u>	<u>\$ -</u>	<u>\$ 5,887,384</u>
<u>透過其他綜合損益按公允</u>				
<u>價值衡量之金融資產</u>				
權益工具投資				
－國內未上市(櫃)股票	\$ -	\$ -	\$ 405,600	\$ 405,600
債務工具投資				
－國內政府公債	-	745,593	-	745,593
－國內金融債券	-	300,251	-	300,251
合 計	<u>\$ -</u>	<u>\$ 1,045,844</u>	<u>\$ 405,600</u>	<u>\$ 1,451,444</u>
<u>透過損益按公允價值衡量之</u>				
<u>金融負債</u>				
衍生工具	\$ -	\$ 50,041	\$ -	\$ 50,041

107 年度間，合併公司以重複性基礎按公允價值衡量之股票 105,291 仟元，因市場報價可取得，故將其自第 2 等級移轉為第 1 等級。

2. 金融工具以第3等級公允價值衡量之調節

108 年度

<u>金 融 資 產</u>	<u>透過其他綜合損益 按公允價值衡量 權益工具</u>
年初餘額	\$ 405,600
認列於其他綜合損益（透過其他綜合損益按公允價值衡量之金融資產及負債損益）	
—未實現	<u>184,200</u>
年底餘額	<u>\$ 589,800</u>

107 年度

<u>金 融 資 產</u>	<u>透過其他綜合損益 按公允價值衡量 權益工具</u>
年初餘額	\$ 438,600
認列於其他綜合損益（透過其他綜合損益按公允價值衡量之金融資產及負債損益）	
—未實現	<u>( 33,000)</u>
年底餘額	<u>\$ 405,600</u>

3. 第2等級公允價值衡量之評價技術及輸入值

<u>金 融 工 具 類 別</u>	<u>評 價 技 術 及 輸 入 值</u>
衍生工具—匯率交換	現金流量折現法：按期末之可觀察遠期匯率及合約所訂匯率估計未來現金流量，並以可反映各交易對方信用風險之折現率分別折現。
國內政府公債	依櫃檯買賣中心提供之債券百元價格
國內上市（櫃）債券投資	依櫃檯買賣中心提供之債券百元價格
國外上市（櫃）債券投資	參考各投資系統提供之債券百元價格

4. 第3等級公允價值衡量之評價技術及輸入值

合併公司風管部門負責進行公允價值驗證，藉獨立來源資料使評價結果貼近市場狀態、確認資料來源係獨立、可靠、與其他資源一致以及代表可執行價格，並於每一報導日依據集團

會計政策須作重衡量或重評估之資產及負債之價值變動進行分析，以確保評價結果係屬合理。

合併公司公允價值層級第 3 等級之重複性公允價值衡量之資產，用於公允價值衡量之重大不可觀察輸入值如下表所列示：

108年12月31日				
會計項目	評價技術	重大不可觀察輸入值	區間 (加權平均)	輸入值與公允價值關係
透過其他綜合損益按公允價值衡量之金融資產	市場基礎比較法	缺乏流通性折價	29%	輸入值與公允價值關係，公允價值估計數越低

107年12月31日				
會計項目	評價技術	重大不可觀察輸入值	區間 (加權平均)	輸入值與公允價值關係
透過其他綜合損益按公允價值衡量之金融資產	市場基礎比較法	缺乏流通性折價	29%	輸入值與公允價值關係，公允價值估計數越低

### (三) 金融工具之種類

	108年12月31日	107年12月31日
<u>金融資產</u>		
透過損益按公允價值衡量		
強制透過損益按公允價值衡量	\$ 9,697,413	\$ 5,887,384
按攤銷後成本衡量之金融資產 (註 1)	22,485,856	21,958,423
透過其他綜合損益按公允價值衡量之金融資產		
權益工具投資	589,800	405,600
債務工具投資	754,014	1,045,844
<u>金融負債</u>		
透過損益按公允價值衡量		
強制透過損益按公允價值衡量	367	50,041
按攤銷後成本衡量 (註 2)	3,403,811	2,622,777

註 1：餘額係包含現金及約當現金、應收款項、放款及存出保證金等按攤銷後成本衡量之金融資產。

註 2：餘額係包含應付款項按攤銷後成本衡量之金融負債。

#### (四) 財務風險管理目的與政策

合併公司主要金融工具包括權益及債務工具投資、衍生工具、應收款項、應付款項及應付債券等，其主要風險包括市場風險（包含匯率風險、利率風險及其他價格風險）、信用風險及流動性風險。

##### 1. 市場風險之來源

市場風險係指匯率及商品價格、利率、信用價差及股票價格等市場風險因素出現變動，可能導致合併公司之收益或投資組合價值減少之風險。

合併公司持續運用風險值（Value at Risk, VaR）及壓力測試等市場風險管理工具，以完整有效地衡量、監控與管理市場風險。

##### (1) 風險值

風險值係用以衡量投資組合於特定之期間和信賴水準（confidence level）下，因市場風險因子變動導致投資組合可能產生之最大潛在損失。合併公司目前以 99% 信賴水準計算未來一日（一週、雙週等）之風險值作為衡量指標。

##### (2) 壓力測試

在風險值模型外，合併公司定期以壓力測試衡量極端異常事件發生時之潛在風險。

目前合併公司定期採用因子敏感度分析及假設情境模擬分析等方法，進行部位之壓力測試，該測試已能包含各種歷史情境中各項風險因子變動所造成之部位損失。

##### A. 因子敏感度分析（Simple Sensitivity Test）

因子敏感度分析係衡量特定風險因子變動所造成之投資組合價值變動金額。

##### B. 情境分析（Scenario Analysis）

情境分析係衡量假設之壓力事件發生時，對投資部位總價值所造成之變動金額，其方法包括：

a. 歷史情境：

選取歷史事件發生期間，將該期間風險因子之波動情形加入目前之投資組合，並計算投資組合於該事件發生所產生之虧損金額。

b. 假設情境：

對未來有可能會發生之市場極端變動，進行合理預期之假設，將其相關風險因子之變動加入目前之投資組合，並考慮投資標的與風險因子關聯性，以衡量投資部位於該事發生所產生之虧損金額。

風險管理部門定期進行歷史情境與假設情境之壓力測試報告，以作為公司風險分析、風險預警與業務管理之依據。

壓力測試表

風 險 因 子	變動數(+/-)	108年12月31日	107年12月31日
權益風險 (股價指數)	-10%	(\$ 504,117)	(\$ 339,393)
利率風險 (殖利率曲線)	+20bps	( 150,339)	( 145,145)
匯率風險 (匯率)	美金對台幣 貶值一元	( 115,390)	( 109,381)

註 1：無考慮信用貼水變動之影響。

註 2：已考慮避險效果。

註 3：評估子公司納入合併揭露影響不重大，故不另行揭露納入子公司之數據。

(i) 匯率風險

合併公司因持有外幣計價之資產及負債，因而使合併公司產生匯率變動暴險。

合併公司於資產負債表日非功能性貨幣計價之貨幣性資產與貨幣性負債帳面金額以及具匯率風險暴險之衍生工具帳面金額，參閱附註三十。

(ii) 利率風險

因合併公司持有固定及浮動利率之債務工具投資，因而產生利率暴險。合併公司藉由維持一適當之固定及浮動利率組合來管理利率風險。

(iii) 價格風險

合併公司因持有上市（櫃）股票及受益憑證而產生權益價格暴險。合併公司適度使用期貨合約以規避權益證券風險，該期貨避險部位不超過被避險部位。

(iv) 敏感度分析

敏感度分析彙總表

風 險 因 子	108年12月31日		
	變 動 數 ( + / - )	損 益 變 動	權 益 變 動
匯率風險敏感度	美金兌新台幣升值1%	\$ 24,084	\$ 2,756
	人民幣兌新台幣升值1%	2,506	-
	港幣兌新台幣升值1%	587	4,146
	歐元兌新台幣升值1%	114	318
	越盾兌新台幣升值1%	6,154	-
利率風險敏感度	殖利率曲線（美金）平移 上升1bp	( 5,513)	-
	殖利率曲線（人民幣）平 移上升1bp	( 81)	-
	殖利率曲線（新臺幣）平 移上升1bp	( 1,189)	( 811)
權益證券價格敏感度	權益證券價格上升1%	-	50,412
107年12月31日			
風 險 因 子	變 動 數 ( + / - )	損 益 變 動	權 益 變 動
匯率風險敏感度	美金兌新台幣升值1%	\$ 34,043	\$ 5,143
	人民幣兌新台幣升值1%	8,888	-
	港幣兌新台幣升值1%	901	3,538
	歐元兌新台幣升值1%	318	295
	越盾兌新台幣升值1%	6,138	-
利率風險敏感度	殖利率曲線（美金）平移 上升1bp	( 4,935)	-
	殖利率曲線（人民幣）平 移上升1bp	( 92)	-
	殖利率曲線（新臺幣）平 移上升1bp	( 1,354)	( 946)
權益證券價格敏感度	權益證券價格上升1%	-	33,939



註 1：無考慮信用貼水變動之影響。

註 2：已考慮避險效果。

註 3：權益變動不計入損益變動之影響數。

註 4：匯率風險敏感度之損益變動不考慮外匯價格變動準備金提存或沖抵之影響。

註 5：評估子公司納入合併揭露影響不重大，故不另行揭露納入子公司之數據。

## 2. 信用風險

### (1) 信用風險之來源

合併公司從事金融交易所暴露之信用風險，包括發行人信用風險、交易對手信用風險及標的資產信用風險：

A. 發行人信用風險係指合併公司持有金融債務工具或存放於銀行之存款，因發行人（或保證人）、借款人或銀行，發生違約、破產或清算而未依約定條件履行償付（或代償）義務，而使合併公司蒙受財物損失之風險。

B. 交易對手信用風險係指與合併公司承作金融工具之交易對手於約定日期未履行交割或支付義務，而使合併公司蒙受財務損失之風險。

C. 標的資產信用風險係指因金融工具所連結之標的資產信用品質轉弱、信用貼水上升、信用評等調降或發生符合契約約定之違約情事而產生損失之風險。

### (2) 信用風險集中度分析

#### 合併公司金融資產最大暴險金額—地區別

108年12月31日

金融資產	台灣	亞洲	歐洲	北美洲	新興市場 其他	合計
現金及約當現金	\$ 10,482,899	\$ -	\$ -	\$ -	\$ 184,376	\$ 10,667,275
透過損益按公允價值衡量 之金融資產	873,756	-	-	-	-	873,756
透過其他綜合損益按公允 價值衡量之金融資產	754,014	-	-	-	-	754,014
按攤銷後成本衡量之金融 資產	1,911,928	347,998	1,461,335	3,171,747	1,802,081	8,695,089
合計	\$ 14,022,597	\$ 347,998	\$ 1,461,335	\$ 3,171,747	\$ 1,986,457	\$ 20,990,134
各地區佔整體比例	66.81%	1.66%	6.96%	15.11%	9.46%	100.00%

107 年 12 月 31 日

金 融 資 產	台 灣	亞 洲	歐 洲	北 美	洲 新 興 市 場 其 他	合 計
現金及約當現金	\$ 10,026,154	\$ -	\$ -	\$ -	\$ 140,839	\$ 10,166,993
透過損益按公允價值衡量之金融資產	785,960	-	-	-	-	785,960
透過其他綜合損益按公允價值衡量之金融資產	1,045,844	-	-	-	-	1,045,844
按攤銷後成本衡量之金融資產	2,118,265	356,861	1,493,025	3,275,261	1,802,130	9,045,542
合 計	\$ 13,976,223	\$ 356,861	\$ 1,493,025	\$ 3,275,261	\$ 1,942,969	\$ 21,044,339
各地區佔整體比例	66.41%	1.70%	7.10%	15.56%	9.23%	100.00%

(3) 自原始認列後信用風險已顯著增加之判斷

A. 合併公司於每一報導日評估各項適用 IFRS 9 減損規定之金融工具，自原始認列後信用風險是否已顯著增加。為作此評估，合併公司考量顯示自原始認列後信用風險顯著增加合理且可佐證之資訊（包括前瞻性資訊），主要考量指標包括：外部信用評等等級、逾期狀況之資訊、信用價差、與借款人或發行人有關之其他市場資訊之信用風險已顯著增加等。

B. 若判定金融工具於報導日之信用風險低，得假設該金融工具自原始認列日後信用風險並未顯著增加。

(4) 違約及信用減損金融資產之定義

合併公司對金融資產違約之定義，係與判斷金融資產信用減損者相同，如符合下列一項或多項條件，則判定該金融資產已違約且信用減損：

A. 量化指標

當合約款項逾期超過 90 天，則判定金融資產已違約且信用減損。

B. 質化指標

如有證據顯示發行人或借款人將無法支付合約款項，或顯示發行人或借款人有重大財務困難，例如：

- a. 發行人或借款人已破產或可能聲請破產或財務重整；或
- b. 未依發行條件支付本金或利息；或
- c. 借款人擔保品遭假扣押或強制執行；或
- d. 借款人因財務困難申請變更授信條件。

C.前述違約及信用減損定義適用於合併公司所持有之所有金融資產，且與為內部信用風險管理目的對攸關金融資產所用之定義一致，並同時運用於相關減損評估模型中。

(5) 預期信用損失之衡量

A.採用之方法與假設

合併公司針對自原始認列後信用風險並未顯著增加之金融工具，係按 12 個月預期信用損失金額衡量該金融工具之備抵損失；針對自原始認列後信用風險已顯著增加或信用減損之金融工具，則按存續期間預期信用損失金額衡量。

為衡量預期信用損失，合併公司於考量發行人、保證機構或借款人未來 12 個月及存續期間違約機率 (Probability of default, "PD")，納入違約損失率 (Loss given default, "LGD") 後乘以違約暴險額 (Exposure at default, "EAD")，並考量貨幣時間價值之影響，分別計算 12 個月及存續期間預期信用損失。

違約機率為發行人、保證機構或借款人發生違約之機率，違約損失率係發行人、保證機構或借款人一旦違約造成之損失比率。合併公司相關減損評估所使用之違約損失率係依據國際信用評等機構 (Moody's) 定期公布之資訊；違約機率係以中華信用評等股份有限公司及國際信用評等機構 (Moody's) 定期公布之資訊為依據，並依據現時可觀察之資料及總體經濟資訊 (例如國內生產毛額及經濟成長率等) 調整歷史資料後計算。違約暴險額係以金融資產之攤銷後成本及應收利息衡量。

B. 前瞻性資訊之考量

合併公司於衡量金融資產之預期信用損失時，將前瞻性資訊納入考量。

(6) 最大信用風險暴險總帳面金額及信用品質分級

A. 合併公司之金融資產

	108年12月31日					
	Stage 1	Stage 2	Stage 3			總帳面金額
	12個月預期信用損失	存續期間預期信用損失	存續期間預期信用損失	購入或創始之信用減損金融資產	備抵損失	
投資等級 透過其他綜合損益按公允價值衡量之債務工具	\$ 754,014	\$ -	\$ -	\$ -	\$ -	\$ 754,014
按攤銷後成本衡量之金融資產	8,698,998	-	-	-	( 3,909 )	8,695,089

	107年12月31日					
	Stage 1	Stage 2	Stage 3			總帳面金額
	12個月預期信用損失	存續期間預期信用損失	存續期間預期信用損失	購入或創始之信用減損金融資產	備抵損失	
投資等級 透過其他綜合損益按公允價值衡量之債務工具	\$ 1,045,844	\$ -	\$ -	\$ -	\$ -	\$ 1,045,844
按攤銷後成本衡量之金融資產	9,049,129	-	-	-	( 3,587 )	9,045,542

註：投資等級係指信用評等等級 BBB- 以上，非投資等級係指信用評等等級未達 BBB-。

B. 合併公司之擔保放款

	108年12月31日					
	Stage 1	Stage 2	Stage 3			總帳面金額
	12個月預期信用損失	存續期間預期信用損失	存續期間預期信用損失	購入或創始之信用減損金融資產	備抵損失	
擔保放款	\$ 232,652	\$ -	\$ -	\$ -	( \$ 2,803 )	\$ 229,849

	107年12月31日					
	Stage 1	Stage 2	Stage 3			總帳面金額
	12個月預期信用損失	存續期間預期信用損失	存續期間預期信用損失	購入或創始之信用減損金融資產	備抵損失	
擔保放款	\$ 239,701	\$ -	\$ -	\$ -	( \$ 2,885 )	\$ 236,816

(7) 備抵損失年初餘額至年底餘額之調節如下

A. 透過其他綜合損益按公允價值衡量之債務工具投資

	12個月預期信用損失	存續期間預期信用損失 集體評估	存續期間預期信用損失		依國際財務報導準則第9號規定提列之減損合計
			非購入或創始之信用減損金融資產	購入或創始之信用減損金融資產	
108年1月1日	\$ 148	\$ -	\$ -	\$ -	\$ 148
模型/風險參數之改變	( 82 )	-	-	-	( 82 )
108年12月31日	\$ 66	\$ -	\$ -	\$ -	\$ 66

	存續期間預期信用損失				依國際財務 報導準則 第9號規定提 列之減損合計
	12個月預期 信用損失	集體評估	非購入或創始 之信用減損 金融資產	購入或創始之 信用減損 金融資產	
107年1月1日	\$ 150	\$ -	\$ -	\$ -	\$ 150
模型/風險參數之改變	( 2)	-	-	-	( 2)
107年12月31日	\$ 148	\$ -	\$ -	\$ -	\$ 148

### B. 按攤銷後成本衡量之金融資產

	存續期間預期信用損失				依國際財務 報導準則 第9號規定提 列之減損合計
	12個月預期 信用損失	集體評估	非購入或創始 之信用減損 金融資產	購入或創始之 信用減損 金融資產	
108年1月1日	\$ 3,542	\$ -	\$ -	\$ -	\$ 3,542
模型/風險參數之改變	317	-	-	-	317
108年12月31日	\$ 3,859	\$ -	\$ -	\$ -	\$ 3,859

	存續期間預期信用損失				依國際財務 報導準則 第9號規定提 列之減損合計
	12個月預期 信用損失	集體評估	非購入或創始 之信用減損 金融資產	購入或創始之 信用減損 金融資產	
107年1月1日	\$ 3,571	\$ -	\$ -	\$ -	\$ 3,571
模型/風險參數之改變	( 29)	-	-	-	( 29)
107年12月31日	\$ 3,542	\$ -	\$ -	\$ -	\$ 3,542

### C. 其他資產

	存續期間預期信用損失				依國際財務 報導準則 第9號規定提 列之減損合計
	12個月預期 信用損失	集體評估	非購入或創始 之信用減損 金融資產	購入或創始之 信用減損 金融資產	
108年1月1日	\$ 45	\$ -	\$ -	\$ -	\$ 45
模型/風險參數之改變	5	-	-	-	5
108年12月31日	\$ 50	\$ -	\$ -	\$ -	\$ 50

	存續期間預期信用損失				依國際財務 報導準則 第9號規定提 列之減損合計
	12個月預期 信用損失	集體評估	非購入或創始 之信用減損 金融資產	購入或創始之 信用減損 金融資產	
107年1月1日	\$ 68	\$ -	\$ -	\$ -	\$ 68
模型/風險參數之改變	( 23)	-	-	-	( 23)
107年12月31日	\$ 45	\$ -	\$ -	\$ -	\$ 45

### D. 擔保放款

	存續期間預期信用損失				依國際財務 報導準則 第9號規定提 列之減損小計	依資產評估處 理辦法規定提 列之減損差異	合 計
	12個月預期 信用損失	集體評估	非購入或創始 之信用減損 金融資產	購入或創始之 信用減損 金融資產			
108年1月1日	\$ 53	\$ -	\$ -	\$ -	\$ 53	\$ 2,832	\$ 2,885
依資產評估處理辦法 規定提列之減損差異	13	-	-	-	13	( 95)	( 82)
108年12月31日	\$ 66	\$ -	\$ -	\$ -	\$ 66	\$ 2,737	\$ 2,803

	存續期間預期信用損失		非購入或創始之信用減損		購入或創始之信用減損		依國際財務	依資產評估處	合 計
	12個月預期信用損失	業體評估	金融資產	金融資產	金融資產	金融資產	報準則第9號規定提列之減損小計	理辦法規定提列之減損差異	
107年1月1日	\$ 45	\$ -	\$ -	\$ -	\$ -	\$ -	\$ 45	\$ 3,079	\$ 3,124
模型/風險參數改變	8	-	-	-	-	-	8	-	8
依資產評估處理辦法 規定提列之減損差異	-	-	-	-	-	-	-	( 247 )	( 247 )
107年12月31日	\$ 53	\$ -	\$ -	\$ -	\$ -	\$ -	\$ 53	\$ 2,832	\$ 2,885

上述金融工具本年度並無因總帳面金額重大變動而造成備抵損失重大變動之情況。

### (8) 應收款項信用風險暴險及備抵損失

本公司適用 IFRS 9 中減損規定之應收票據及應收保費皆採簡化法存續期間預期信用損失金額衡量備抵損失，評估備抵損失金額之相關說明如下：

#### 108年12月31日

	未 逾 期	已 逾 期	合 計
總帳面金額	\$ 1,654,354	\$ 724,959	\$ 2,379,313
預期信用損失率	0.97%	3.05%	
存續期間預期信用損失	\$ 16,026	\$ 22,108	38,134

#### 107年12月31日

	未 逾 期	已 逾 期	合 計
總帳面金額	\$ 1,766,984	\$ 228,874	\$ 1,995,858
預期信用損失率	1.00%	26.95%	
存續期間預期信用損失	\$ 17,640	\$ 61,684	79,324

### 3. 流動性風險

#### (1) 流動性風險之來源

金融工具之流動性風險分為「資金流動性風險」及「市場流動性風險」。「資金流動性風險」係指無法將資產變現或取得足夠資金，以致不能履行到期責任之風險。「市場流動性風險」係指由於市場深度不足或失序，處理或抵銷所持部位時面臨市價顯著變動之風險。

## (2) 流動性風險之管理情況

合併公司已依業務特性評估與監控短期現金流量情形，建置完善之資金流動性風險管理機制，且考量市場交易與其所持部位之相稱性審慎管理市場流動性風險。

合併公司依實際管理需求或特殊情況，採用現金流量模型及壓力測試評估現金流量風險。另對異常及緊急狀況之資金需求亦擬定緊急應變作業準則以處理重大流動性風險。

下表按合併資產負債表日至合約到期日之剩餘期限列示合併公司之金融負債之現金流出分析。表中揭露之金額係以合約現金流量為編製基礎，故部分項目所揭露金額不會與合併資產負債表相關項目對應。

其他非衍生金融負債及衍生金融負債到期分析係依照約定之還款日編製。

### 108年12月31日

	<u>6個月以內</u>	<u>6到12個月</u>	<u>1至2年</u>	<u>2至5年</u>	<u>5年以上</u>
<u>非衍生金融負債</u>					
應付款項	\$ 3,377,416	\$ 12,401	\$ 6,359	\$ 7,635	\$ -
租賃負債	66,810	63,716	81,377	538	-
<u>衍生金融負債</u>					
匯率交換	367	-	-	-	-

### 107年12月31日

	<u>6個月以內</u>	<u>6到12個月</u>	<u>1至2年</u>	<u>2至5年</u>	<u>5年以上</u>
<u>非衍生金融負債</u>					
應付款項	\$ 2,607,649	\$ 5,053	\$ 4,379	\$ 5,696	\$ -
<u>衍生金融負債</u>					
匯率交換	50,041	-	-	-	-

## 二八、關係人交易

本公司及子公司（係本公司之關係人）間之交易、帳戶餘額、收益及費損於合併時全數予以銷除，故未揭露於本附註。除已於其他附註揭露外，合併公司與其他關係人間之交易如下。

### (一) 關係人名稱及其關係

關係人名稱	與合併公司之關係
國泰金融控股股份有限公司	母公司
國泰財產保險有限責任公司（大陸）	關聯企業
國泰人壽保險股份有限公司	兄弟公司
國泰世華商業銀行股份有限公司	兄弟公司
越南 Indovina Bank Limited	兄弟公司
國泰證券投資信託股份有限公司	兄弟公司
國泰期貨股份有限公司	兄弟公司
國泰證券投資信託股份有限公司發行之基金	其他關係人
國泰建設股份有限公司	其他關係人
國泰醫療財團法人	其他關係人
三井工程股份有限公司	其他關係人
神坊資訊股份有限公司	其他關係人
華卡企業股份有限公司	其他關係人
其他（包括董監事、主要管理人員及其配偶與二親等以內親屬等）	其他關係人

### (二) 營業交易

帳列項目	關係人類別／名稱	108年度	107年度
保費收入	兄弟公司		
	國泰人壽保險股份有限公司	\$ 105,568	\$ 107,023
	國泰世華商業銀行股份有限公司	178,060	178,718
	其他關係人		
	三井工程股份有限公司	3,237	5,428
	神坊資訊股份有限公司	3,459	2,398

（接次頁）



(承前頁)

帳 列 項 目	關係人類別／名稱	108年度	107年度
	國泰建設股份有 限公司	\$ 6,498	\$ 8,195
	國泰醫療財團法 人	3,688	3,045
		<u>\$ 300,510</u>	<u>\$ 304,807</u>
營業成本			
行銷費用	兄弟公司		
	國泰人壽保險 股份有限公司	\$ 667,546	\$ 612,624
手續費支出	兄弟公司		
	國泰世華商業銀 行股份有限公 司	30,250	27,331
		<u>\$ 697,796</u>	<u>\$ 639,955</u>
營業外支出	母 公 司		
	國泰金融控股 股份有限公司	\$ -	\$ 10,192
保險賠款與給付	兄弟公司		
	國泰人壽保險股 份有限公司	\$ 12,721	\$ 17,158
	國泰世華商業銀 行股份有限公 司	25,322	436
	其他關係人		
	三井工程股份有 限公司	157	5,500
		<u>\$ 38,200</u>	<u>\$ 23,094</u>
營業費用			
其他設備費	兄弟公司		
	國泰人壽保險 股份有限公司	\$ 697	\$ 6,909
團體保險費	兄弟公司		
	國泰人壽保險 股份有限公司	20,185	19,867

(接次頁)

(承前頁)

帳 列 項 目	關係人類別／名稱	108年度	107年度
大樓管理費	兄弟公司 國泰人壽保險 股份有限公司	\$ 8,008	\$ 8,274
共同行銷費	兄弟公司 國泰世華商業 銀行股份有限 公司	123,796	133,544
經理費費用	兄弟公司 國泰證券投資信 託股份有限公 司	6,911	4,230
其他費用	其他關係人 神坊資訊股份 有限公司 華卡企業股份 有限公司	71,744 5,493	64,147 5,576
		<u>\$ 236,834</u>	<u>\$ 242,547</u>

(三) 應收關係人款項

帳 列 項 目	關係人類別／名稱	108年12月31日	107年12月31日
應收保費	兄弟公司 國泰人壽保險股 份有限公司 國泰世華商業銀 行股份有限公 司	\$ 1,539 49,719	\$ 7,372 51,461
		<u>\$ 51,258</u>	<u>\$ 58,833</u>

流通在外之應收關係人款項未收取保證。108及107年度應收關係人款項並未提列備抵損失。

(四) 應付關係人款項

帳 列 項 目	關係人類別 / 名稱	108年12月31日	107年12月31日
其他應付款	母 公 司		
	國泰金融控股 股份有限公司	\$ 362,812	\$ 64,901
	兄 弟 公 司		
	國泰人壽保險 股份有限公司	67,834	60,661
		<u>\$ 430,646</u>	<u>\$ 125,562</u>

流通在外之應付關係人款項餘額係未提供擔保且將以現金清償。

(五) 銀行存款

帳 列 項 目	關係人類別 / 名稱	108年12月31日	107年12月31日
銀行支票及活期存款	兄 弟 公 司		
	國泰世華商業銀行股份有限公司	\$ 1,906,704	\$ 2,100,993
	越南 Indovina Bank	8,180	3,018
銀行定期存款	兄 弟 公 司		
	國泰世華商業銀行股份有限公司	567,600	623,200
	越南 Indovina Bank	150,726	144,687
		<u>\$ 2,633,210</u>	<u>\$ 2,871,898</u>

上述存款包含存放於關係人之質押定存(帳列存出保證金), 108年及 107年 12月 31日金額分別為 22,949 仟元及 28,108 仟元。

(六) 利息收入

關係人類別 / 名稱	108年度	107年度
兄 弟 公 司		
國泰世華商業銀行股份有限公司	\$ 8,305	\$ 7,808
越南 Indovina Bank	12,602	6,652
	<u>\$ 20,907</u>	<u>\$ 14,060</u>

(七) 透過損益按公允價值衡量之金融資產 (受益憑證)

關係人類別 / 名稱	108年12月31日	107年12月31日
其他關係人		
國泰證券投資信託股份 有限公司發行之基金	\$ 712,949	\$ 359,128

(八) 全權委託關係人之投資餘額

關係人類別 / 名稱	108年12月31日	107年12月31日
兄弟公司		
國泰證券投資信託股份 有限公司	\$ 1,081,258	\$ 848,925

(九) 存出保證金

關係人類別 / 名稱	108年12月31日	107年12月31日
兄弟公司		
國泰人壽保險股份有限 公司	\$ 26,580	\$ 25,167
國泰世華商業銀行股份 有限公司	17,196	22,247
國泰期貨股份有限公司	21,836	21,825
越南 Indovina Bank	7,949	8,108
	\$ 73,561	\$ 77,347

(十) 預付投資款

關係人類別 / 名稱	108年12月31日	107年12月31日
關聯企業		
國泰財產保險有限責任 公司 (大陸)	\$ -	\$ 1,100,050

本公司於 107 年 9 月 17 日經董事會決議對關聯企業國泰財產保險有限責任公司 (大陸) 增資人民幣 245,000 仟元，並於 107 年 11 月 23 日經經濟部投資審議委員會經審二字第 10700281680 號函核准匯出，該項增資案嗣於 108 年 1 月 23 日由中國銀行保險監督管理委員會核准。

(十一) 擔保放款

關係人類別／名稱	108年度			
	最高金額	年底金額	利率	利息總額
其他關係人	<u>\$ 24,723</u>	<u>\$ 17,545</u>	1.53-1.60%	<u>\$ 326</u>

關係人類別／名稱	107年度			
	最高金額	年底金額	利率	利息總額
其他關係人	<u>\$ 33,501</u>	<u>\$ 24,723</u>	1.53-1.60%	<u>\$ 411</u>

(十二) 承租協議

主要係本公司向兄弟公司承租辦公營業場所及停車位而支付租金，租金係參酌一般行情按月支付。

關係人類別／名稱	108年度	107年度
<u>取得使用權資產</u>		
兄弟公司		
國泰人壽保險股份有限公司	\$ 210,625	\$ -
國泰世華商業銀行股份有限公司	<u>1,595</u>	<u>-</u>
	<u>\$ 212,220</u>	<u>\$ -</u>

帳列項目	關係人類別／名稱	108年12月31日	107年12月31日
<u>租賃負債</u>	兄弟公司		
	國泰人壽保險股份有限公司	\$ 176,326	\$ -
	國泰世華商業銀行股份有限公司	<u>3,226</u>	<u>-</u>
		<u>\$ 179,552</u>	<u>\$ -</u>

關係人類別／名稱	108年度	107年度
<u>利息費用</u>		
兄弟公司		
國泰人壽保險股份有限公司	\$ 822	\$ -
國泰世華商業銀行股份有限公司	<u>79</u>	<u>-</u>
	<u>\$ 901</u>	<u>\$ -</u>

(接次頁)

(承前頁)

<u>關係人類別 / 名稱</u>	<u>108年度</u>	<u>107年度</u>
<u>租賃費用</u>		
兄弟公司		
國泰人壽保險股份有限 公司	\$ 1,245	\$ 108,092
國泰世華商業銀行股份 有限公司	480	9,105
	<u>\$ 1,725</u>	<u>\$ 117,197</u>

### (十三) 匯率交換

合併公司與關係人進行衍生金融工具交易之名目本金金額如下：

<u>關係人類別 / 名稱</u>	<u>108年12月31日</u>	<u>107年12月31日</u>
兄弟公司		
國泰世華商業銀行股份 有限公司	US\$ 92,700 EUR\$ 750	US\$ 88,700 EUR\$ 750

### (十四) 主要管理階層之薪酬

	<u>108年度</u>	<u>107年度</u>
短期員工福利	\$ 69,008	\$ 65,250
退職後福利	6,520	6,767
	<u>\$ 75,528</u>	<u>\$ 72,017</u>

董事及其他主要管理階層之薪酬係依照個人績效及市場趨勢決定。

## 二九、質押之資產

(一) 本公司質押之資產名細如下：

<u>資    產    名    稱</u>	<u>108年12月31日</u>	<u>107年12月31日</u>
存出保證金—政府公債	\$ 512,890	\$ 519,302
存出保證金—定期存款	15,000	20,000
合    計	<u>\$ 527,890</u>	<u>\$ 539,302</u>

上列質押或抵押資產係以帳面金額表達，截至 108 年及 107 年 12 月 31 日止，本公司按保險法規定以政府公債分別為 512,940 仟元

及 519,347 仟元繳存於中央銀行，作為保險事業保證金；依國際財務報導準則第 9 號提列之備抵損失分別為 50 仟元及 45 仟元。

(二) 子公司越南國泰產險

資 產 名 稱	108年12月31日	107年12月31日
存出保證金—定期存款	\$ 7,949	\$ 8,108

上列質押或抵押資產係以帳面金額表達，截至 108 年及 107 年 12 月 31 日止，子公司依越南當地法令規定，以註冊資本額之 2% 作為保證金，子公司係以定期存款形式存入。

三十、具重大影響之外幣資產及負債資訊

以下資訊按合併公司各個體功能性貨幣以外之外幣彙總表達，所揭露之匯率係指該等外幣換算至功能性貨幣之匯率。具重大影響之外幣資產及負債如下：

108 年 12 月 31 日

外 幣 資 產	外	幣 匯	率	帳 面 金 額
<u>貨幣性項目</u>				
美 金	\$	234,225	30.106 (美金：新台幣)	\$ 7,055,376
歐 元		5,197	33.749 (歐元：新台幣)	175,530
港 幣		7,738	3.866 (港幣：新台幣)	29,989
人 民 幣		66,860	4.323 (人民幣：新台幣)	290,361
<u>非貨幣性項目</u>				
美 金		23,606	30.106 (美金：新台幣)	710,684
歐 元		2,431	33.749 (歐元：新台幣)	82,028
港 幣		107,244	3.866 (港幣：新台幣)	414,562
權益工具投資				
人 民 幣		491,121	4.323 (人民幣：新台幣)	2,122,476
衍生工具 (註)				
美 金		170,600	30.106 (美金：新台幣)	103,085
歐 元		2,750	33.749 (歐元：新台幣)	2,476
<u>外 幣 負 債</u>				
<u>貨幣性項目</u>				
美 金		4,075	30.106 (美金：新台幣)	126,838
歐 元		174	33.749 (歐元：新台幣)	6,005
港 幣		2,081	3.866 (港幣：新台幣)	8,097
人 民 幣		1,084	4.323 (人民幣：新台幣)	4,782
<u>非貨幣性項目</u>				
衍生工具 (註)				
美 金		8,500	30.106 (美金：新台幣)	367

107 年 12 月 31 日

		外 幣 匯		率 帳 面 金 額	
<u>外 幣 資 產</u>					
<u>貨幣性項目</u>					
美 金	\$	238,026	30.7330	(美金：新台幣)	\$ 7,315,576
歐 元		6,542	35.2050	(歐元：新台幣)	230,659
越 南 盾		489,306,891	0.0013	(越南盾：新台幣)	648,316
日 圓		170,353	0.2797	(日圓：新台幣)	47,618
港 幣		27,888	3.9064	(港幣：新台幣)	108,986
新加坡幣		2,996	22.4843	(新加坡幣：新台幣)	67,367
人 民 幣		195,659	4.4641	(人民幣：新台幣)	873,531
<u>非貨幣性項目</u>					
美 金		195,644	30.7330	(美金：新台幣)	6,012,735
歐 元		5,038	35.2050	(歐元：新台幣)	177,381
港 幣		90,138	3.9064	(港幣：新台幣)	353,758
新加坡幣		1,311	22.4843	(新加坡幣：新台幣)	29,488
<u>權益工具投資</u>					
人 民 幣		239,875	4.4641	(人民幣：新台幣)	1,070,814
<u>衍生工具(註)</u>					
美 金		100,300	30.7330	(美金：新台幣)	5,978
歐 元		750	35.2050	(歐元：新台幣)	302
<u>外 幣 負 債</u>					
<u>貨幣性項目</u>					
美 金		8,556	30.7330	(美金：新台幣)	265,898
歐 元		401	35.2050	(歐元：新台幣)	14,229
日 圓		878	0.2797	(日圓：新台幣)	244
港 幣		742	3.9064	(港幣：新台幣)	2,908
人 民 幣		1,072	4.4641	(人民幣：新台幣)	4,790
<u>衍生工具(註)</u>					
美 金		86,300	30.7330	(美金：新台幣)	49,476
歐 元		2,000	35.2050	(歐元：新台幣)	565

(註)：衍生工具之外幣金額係合約之名目本金。

合併公司於 108 及 107 年度外幣兌換(損失)利益(包含已實現及未實現)分別為(118,531)仟元及 138,195 仟元，由於外幣交易之功能性貨幣種類繁多，故無法按各重大影響之外幣別揭露兌換損益。

### 三一、附註揭露事項

(一) 重大交易事項及(二)轉投資事業相關資訊：

1. 取得不動產之金額達新臺幣 1 億元或實收資本額 20% 以上。(無)
2. 處分不動產之金額達新臺幣 1 億元或實收資本額 20% 以上。(無)
3. 與關係人間相互從事主要中心營業項目交易且其交易金額達新臺幣 1 億元或實收資本額 20% 以上。(附表三)



4. 應收關係人款項達新臺幣 1 億元或實收資本額 20% 以上。(無)
5. 從事衍生工具交易。(附註七)
6. 其他：母子公司間及各子公司間之業務關係及重要交易往來情形及金額，及母公司與子公司對於保險負債若採用不同之會計政策，應揭露其會計政策，並須將財務報表上金額分開揭露。(附表四)
7. 被投資公司資訊。(附表五)

(三) 大陸投資及業務資訊：

1. 大陸被投資公司名稱、主要營業項目、實收資本額、投資方式、資金匯出入情形、持股比例、投資損益、期末投資帳面金額、已匯回投資損益及赴大陸地區投資限額。(附表六)
2. 與大陸被投資公司直接或間接經由第三地區所發生下列之重大交易事項，及其價格、付款條件、未實現損益：(無)
  - (1) 相互從事主要中心營業項目交易如承保要保人為被投資公司之保險契約，其交易金額及百分比與相關應收付款項之期末餘額及百分比。
  - (2) 財產交易金額及其所產生之損益數額。
  - (3) 資金融通之最高餘額、期末餘額、利率區間及當期利息總額。
  - (4) 其他對當期損益或財務狀況有重大影響之交易事項，如勞務之提供或收受等。
  - (5) 前述第一小目至第四小目交易之金額或餘額達保險業各該項交易金額總額或餘額百分之十以上者應單獨列示，其餘得加總後彙列之。

三二、部門資訊

(一) 一般性資訊

合併公司依據保險法之規定經營財產保險事業。按照國際財務報導準則第 8 號之規定，合併公司僅提供保險合約產品，並無不同之通路、客戶類型及監理環境，營運決策者亦以公司整體為資源配置，故整體公司為單一營運部門。

## (二) 地區別資訊

合併公司來自外部客戶之繼續營業單位收入依營運地點區分列示如下：

	108年度	107年度
台 灣	\$ 20,083,600	\$ 17,996,298
其 他	<u>628,244</u>	<u>592,217</u>
	<u>\$ 20,711,844</u>	<u>\$ 18,588,515</u>

## 三三、保險合約資訊之揭露

### (一) 自留滿期保費收入

#### 108 年度

險 別	保 費 收 入 (1)	再 保 費 收 入 (2)	再 保 費 支 出 (3)	自 留 保 費 (4)=(1)+(2)-(3)	未 滿 期 保 費 準 備 淨 變 動 數 (5)	自 留 滿 期 保 費 收 入 (6)=(4)-(5)
火災保險	\$ 3,372,742	\$ 677,858	\$ 2,097,213	\$ 1,953,387	\$ 6,350	\$ 1,947,037
海上保險	681,264	73,700	457,469	297,495	( 396 )	297,891
陸空保險	9,672,387	44,626	341,018	9,375,995	384,071	8,991,924
責任保險	1,548,215	2,912	510,465	1,040,662	66,783	973,879
保證保險	107,747	17,572	68,484	56,835	3,912	52,923
其他財產保險	1,202,681	275,279	883,152	594,808	( 38,169 )	632,977
傷害保險	3,533,611	26,691	228,056	3,332,246	53,541	3,278,705
健康保險	440,698	16,027	-	456,725	1,829	454,896
強制汽車責任保險	<u>2,896,160</u>	<u>753,281</u>	<u>1,207,714</u>	<u>2,441,727</u>	<u>( 4,785 )</u>	<u>2,446,512</u>
合 計	<u>\$ 23,455,505</u>	<u>\$ 1,887,946</u>	<u>\$ 5,793,571</u>	<u>\$ 19,549,880</u>	<u>\$ 473,136</u>	<u>\$ 19,076,744</u>

#### 107 年度

險 別	保 費 收 入 (1)	再 保 費 收 入 (2)	再 保 費 支 出 (3)	自 留 保 費 (4)=(1)+(2)-(3)	未 滿 期 保 費 準 備 淨 變 動 數 (5)	自 留 滿 期 保 費 收 入 (6)=(4)-(5)
火災保險	\$ 3,263,438	\$ 406,033	\$ 2,096,301	\$ 1,573,170	\$ 21,469	\$ 1,551,701
海上保險	685,174	41,780	462,526	264,428	6,183	258,245
陸空保險	9,087,689	2,460	371,859	8,718,290	327,554	8,390,736
責任保險	1,422,172	2,230	482,676	941,726	42,679	899,047
保證保險	125,947	1,457	92,472	34,932	32	34,900
其他財產保險	775,603	142,632	443,898	474,337	56,778	417,559
傷害保險	3,174,156	10,880	223,010	2,962,026	( 3,948 )	2,965,974
健康保險	349,362	17,485	-	366,847	14,354	352,493
強制汽車責任保險	<u>2,924,496</u>	<u>753,227</u>	<u>1,216,270</u>	<u>2,461,453</u>	<u>( 17,379 )</u>	<u>2,478,832</u>
合 計	<u>\$ 21,808,037</u>	<u>\$ 1,378,184</u>	<u>\$ 5,389,012</u>	<u>\$ 17,797,209</u>	<u>\$ 447,722</u>	<u>\$ 17,349,487</u>

強制險與非強制險自留滿期毛保費相關資訊：

#### 108 年度

險 別	保 費 收 入 (1)	再 保 費 收 入 (2)	再 保 費 支 出 (3)	自 留 保 費 收 入 (4)=(1)+(2)-(3)
強 制 險	\$ 2,896,160	\$ 753,281	\$ 1,207,714	\$ 2,441,727
非 強 制 險	<u>20,559,345</u>	<u>1,134,665</u>	<u>4,585,857</u>	<u>17,108,153</u>
合 計	<u>\$ 23,455,505</u>	<u>\$ 1,887,946</u>	<u>\$ 5,793,571</u>	<u>\$ 19,549,880</u>

險別	直接承保業務未滿期保費準備		分入再保業務未滿期保費準備		未滿期保費準備 淨變動
	提存(5)	收回(6)	提存(7)	收回(8)	(9)=(5)-(6)+ (7)-(8)
強制險	\$ 1,253,418	\$ 1,261,457	\$ 469,404	\$ 470,972	(\$ 9,607)
非強制險	10,795,427	9,993,024	220,359	303,969	718,793
合計	<u>\$ 12,048,845</u>	<u>\$ 11,254,481</u>	<u>\$ 689,763</u>	<u>\$ 774,941</u>	<u>\$ 709,186</u>

險別	分出再保業務未滿期保費準備		分出未滿期保費 準備淨變動	自留滿期 保險費
	提存(10)	收回(11)	(12)=(10)-(11)	(13)=(4)-(9)+(12)
強制險	\$ 752,051	\$ 756,873	(\$ 4,822)	\$ 2,446,512
非強制險	2,450,815	2,209,943	240,872	16,630,232
合計	<u>\$ 3,202,866</u>	<u>\$ 2,966,816</u>	<u>\$ 236,050</u>	<u>\$ 19,076,744</u>

### 107 年度

險別	保費收入	再保費收入	再保費支出	自留保費收入
	(1)	(2)	(3)	(4)=(1)+(2)-(3)
強制險	\$ 2,924,496	\$ 753,227	\$ 1,216,270	\$ 2,461,453
非強制險	18,883,541	624,957	4,172,742	15,335,756
合計	<u>\$ 21,808,037</u>	<u>\$ 1,378,184</u>	<u>\$ 5,389,012</u>	<u>\$ 17,797,209</u>

險別	直接承保業務未滿期保費準備		分入再保業務未滿期保費準備		未滿期保費準備 淨變動
	提存(5)	收回(6)	提存(7)	收回(8)	(9)=(5)-(6)+ (7)-(8)
強制險	\$ 1,261,457	\$ 1,270,317	\$ 470,972	\$ 484,820	(\$ 22,708)
非強制險	9,990,114	9,508,883	303,969	239,059	546,141
合計	<u>\$ 11,251,571</u>	<u>\$ 10,779,200</u>	<u>\$ 774,941</u>	<u>\$ 723,879</u>	<u>\$ 523,433</u>

險別	分出再保業務未滿期保費準備		分出未滿期保費 準備淨變動	自留滿期 保險費
	提存(10)	收回(11)	(12)=(10)-(11)	(13)=(4)-(9)+(12)
強制險	\$ 756,874	\$ 762,203	(\$ 5,329)	\$ 2,478,832
非強制險	2,208,312	2,127,272	81,040	14,870,655
合計	<u>\$ 2,965,186</u>	<u>\$ 2,889,475</u>	<u>\$ 75,711</u>	<u>\$ 17,349,487</u>

(二) 自留保險賠款與給付

108年度

險別	保險賠款及 解約金 (含合理賠費用支出)			再保賠款 攤回再保賠款	自留保險賠款 與給付 (4)=(1)+(2)-(3)
	(1)	(2)	(3)		
火災保險	\$ 628,539	\$ 301,179	\$ 317,175		\$ 612,543
海上保險	269,821	31,742	199,685		101,878
陸空保險	5,529,317	4,514	178,666		5,355,165
責任保險	636,573	178	196,642		440,109
保證保險	63,400	730	52,142		11,988
其他財產保險	295,879	142,041	134,021		303,899
傷害保險	1,569,170	4,459	75,503		1,498,126
健康保險	107,962	9,852	-		117,814
強制汽車責任 保險	<u>2,308,745</u>	<u>905,668</u>	<u>1,334,581</u>		<u>1,879,832</u>
合計	<u>\$ 11,409,406</u>	<u>\$ 1,400,363</u>	<u>\$ 2,488,415</u>		<u>\$ 10,321,354</u>

107年度

險別	保險賠款及 解約金 (含合理賠費用支出)			再保賠款 攤回再保賠款	自留保險賠款 與給付 (4)=(1)+(2)-(3)
	(1)	(2)	(3)		
火災保險	\$ 718,581	\$ 155,461	\$ 290,325		\$ 583,717
海上保險	293,862	21,785	203,307		112,340
陸空保險	5,264,574	659	197,008		5,068,225
責任保險	563,950	344	162,174		402,120
保證保險	15,273	1,746	8,162		8,857
其他財產保險	394,911	57,751	165,344		287,318
傷害保險	1,235,385	1,591	81,671		1,155,305
健康保險	101,948	16,045	-		117,993
強制汽車責任 保險	<u>1,697,508</u>	<u>969,958</u>	<u>995,187</u>		<u>1,672,279</u>
合計	<u>\$ 10,285,992</u>	<u>\$ 1,225,340</u>	<u>\$ 2,103,178</u>		<u>\$ 9,408,154</u>

強制險與非強制險自留賠款相關資訊：

108年度

險別	保險賠款 (含合理賠費用支出)			再保賠款 攤回再保賠款	自留賠款 (4)=(1)+(2)-(3)
	(1)	(2)	(3)		
強制險	\$ 2,308,745	\$ 905,668	\$ 1,334,581		\$ 1,879,832
非強制險	<u>9,100,661</u>	<u>494,695</u>	<u>1,153,834</u>		<u>8,441,522</u>
合計	<u>\$ 11,409,406</u>	<u>\$ 1,400,363</u>	<u>\$ 2,488,415</u>		<u>\$ 10,321,354</u>

107年1月1日至12月31日

險 別	保 險 賠 款 (含理賠費用支出) 再 保 賠 款 攤 回 再 保 賠 款			自 留 賠 款 (4)=(1)+(2)-(3)
	(1)	(2)	(3)	
強 制 險	\$ 1,697,508	\$ 969,958	\$ 995,187	\$ 1,672,279
非強 制險	8,588,484	255,382	1,107,991	7,735,875
合 計	<u>\$10,285,992</u>	<u>\$ 1,225,340</u>	<u>\$ 2,103,178</u>	<u>\$ 9,408,154</u>

(三) 保單持有人已報及未報之理賠負債

對保單持有人已報已付理賠負債之應攤回再保賠款與給付

險 別	已 報	已 付
	108年12月31日	107年12月31日
火災保險	\$ 11,803	\$ 44,225
海上保險	14,046	12,631
陸空保險	41,335	46,598
責任保險	48,045	53,431
保證保險	3,952	188
其他財產保險	21,993	19,525
傷害保險	18,354	18,497
健康保險	-	-
強制汽車責任保險	178,606	154,031
合 計	338,134	349,126
減：備抵損失	( 16,907)	( 3,491)
淨 額	<u>\$ 321,227</u>	<u>\$ 345,635</u>

(四) 保險合約之應收及應付款項

應收款項

險 別	應 收	保 費
	108年12月31日	107年12月31日
火災保險	\$ 832,679	\$ 683,291
海上保險	280,050	280,529
陸空保險	165,238	161,746
責任保險	252,358	209,834
保證保險	24,869	30,796
其他財產保險	466,437	253,298
傷害保險	130,202	113,629
健康保險	9,748	7,979
強制汽車責任保險	20,950	19,090
合 計	2,182,531	1,760,192
減：備抵損失	( 33,108)	( 74,252)
淨 額	<u>\$ 2,149,423</u>	<u>\$ 1,685,940</u>

合併公司應收保費之帳齡分析如下：

	108年12月31日	107年12月31日
90天以下	\$ 1,460,661	\$ 1,533,285
90天以上	<u>721,870</u>	<u>226,907</u>
合 計	<u>\$ 2,182,531</u>	<u>\$ 1,760,192</u>

108年及107年12月31日之應收保費中，分別包含催收款721,870仟元及226,131仟元，並已分別計提備抵損失19,019仟元及58,942仟元。

應付款項

		108年12月31日		
險 別	應 付 佣 金	其 他	合 計	
火災保險	\$ 28,685	\$ 13,250	\$ 41,935	
海上保險	8,300	15,052	23,352	
陸空保險	73,939	99,854	173,793	
責任保險	21,674	24,333	46,007	
保證保險	2,601	451	3,052	
其他財產保險	5,452	13,266	18,718	
傷害保險	10,629	33,141	43,770	
健康保險	2,576	3,471	6,047	
強制汽車責任保險	27,240	-	27,240	
合 計	<u>\$ 181,096</u>	<u>\$ 202,818</u>	<u>\$ 383,914</u>	

		107年12月31日		
險 別	應 付 佣 金	其 他	合 計	
火災保險	\$ 24,649	\$ 12,551	\$ 37,200	
海上保險	7,297	16,492	23,789	
陸空保險	26,313	91,261	117,574	
責任保險	12,332	23,479	35,811	
保證保險	3,787	491	4,278	
其他財產保險	4,734	12,983	17,717	
傷害保險	8,661	28,501	37,162	
健康保險	2,590	2,564	5,154	
強制汽車責任保險	24,817	-	24,817	
合 計	<u>\$ 115,180</u>	<u>\$ 188,322</u>	<u>\$ 303,502</u>	

應收（付）再保往來款項－持有再保險

項 目	108年12月31日	
	應收再保往來款項	應付再保往來款項
產險公會	\$ 329,413	\$ 314,263
AON	72,042	415,823
Willis	49,804	4,216
Central Re	16,758	105,805
其他（個別金額未達總額5%者）	<u>320,592</u>	<u>932,784</u>
合 計	788,609	1,772,891
減：備抵損失	( 44,386)	-
淨 額	<u>\$ 744,223</u>	<u>\$ 1,772,891</u>

項 目	107年12月31日	
	應收再保往來款項	應付再保往來款項
產險公會	\$ 135,160	\$ 351,019
AON	29,292	65,670
Cathay(China)	36,346	796
Central Re	6,555	78,273
EverApex	859	78,547
FP Marine Risks	33,838	8,187
Guy Carpanter	33,344	18,508
Marsh	12,879	225,517
Willis	32,241	45,542
其他（個別金額未達總額5%者）	<u>145,710</u>	<u>627,165</u>
合 計	466,224	1,499,224
減：備抵損失	( 17,818)	-
淨 額	<u>\$ 448,406</u>	<u>\$ 1,499,224</u>

108年及107年12月31日之應收再保往來款項中，分別包含催收款項金額計10,483仟元及13,169仟元，並已計提備抵損失10,483仟元及13,169仟元。

上列再保險分出入之應收再保往來款項及應付再保往來款項，除符合IAS 32第42段規定者外，不得互抵。

(五) 特定資產之資產區隔要求

本公司經營強制汽車責任保險（以下簡稱本保險）業務，係依據「強制汽車責任保險法」第47條第3項授權訂定「強制汽車責任保險會計處理及業務財務資料陳報辦法」第4條規定辦理本保險相關會計帳務作業。

本保險提存之特別準備金依「強制汽車責任保險各種準備金管理辦法」第 5 條規定，應以購買國庫券或定期存款方式存放於金融機構。但報經主管機關核准者，得購買下列各款國內有價證券：

1. 公債。但不包括可交換公債。
2. 金融債券、可轉讓定期存單、銀行承兌匯票、金融機構保證商業本票。但金融債券以一般金融債券為限。

前項所購買之國庫券及存放於金融機構之定期存款金額，不得低於最近一期經會計師查核或核閱之本保險自留滿期純保費總金額之 30%，主管機關並得視本公司經營情況，予以適度調高其比例。

特別準備金餘額，未達最近一期經會計師查核或核閱之本保險自留滿期純保費總金額之 30%，應全部購買國庫券或以定期存款方式存放於金融機構。

依「強制汽車責任保險各種準備金管理辦法」第 6 條規定，辦理本保險所持有之資金（各種準備金、應付款項、暫收及待結轉款項），除特別準備金依前述規定辦理外，應以活期存款及定期存款方式存放於金融機構。但報經主管機關核准者，得購買下列各款國內有價證券：

1. 國庫券。
2. 可轉讓定期存單、銀行承兌匯票、金融機構保證商業本票。
3. 附買回公債。

前項存放於金融機構之存款金額，不得低於本公司辦理本保險所持有之資金扣除特別準備金後之餘額 45%及最近一期經會計師查核或核閱之本保險自留滿期純保費 30%，主管機關並得視本公司經營情況，予以適度調高存款存放比例。

本保險之未滿期保費準備金及賠款準備金總額，未達最近一期經會計師查核或核閱之本保險自留滿期純保費 30%者，辦理本保險所持有之資金應全部以存款方式存放於金融機構。

依「強制汽車責任保險各種準備金管理辦法」第 11 條規定，財產保險業停業或停止辦理前揭保險業務時，該保險之各種準備金應移轉併入承受該項業務之其他保險人所辦理該保險之各種準備金提



存。若無其他保險人承受該業務，且辦理本保險之責任了結而特別準備金餘額為正數時，應將該特別準備金對應之資產移轉予財團法人汽車交通事故特別補償基金。

財產保險業依法被勒令停業清理、命令解散或廢止辦理本保險業務之許可，若無其他保險人承受本保險業務，且辦理本保險之責任了結而特別準備金餘額為正數時，應將該保險之特別準備金對應之資產移轉予財團法人汽車交通事故特別補償基金。

#### (六) 保險合約取得成本

險別	108年度					合計
	佣金支出	手續費支出	再保佣金支出	其他成本	合	
火災保險	\$ 185,873	\$ 14,335	\$ 131,307	\$ 16,370	\$	\$ 347,885
海上保險	66,115	1,616	16,274	1,311		85,316
陸空保險	1,066,167	381	16,415	412,459		1,495,422
責任保險	180,707	90	294	21,023		202,114
保證保險	11,213	95	4,683	110		16,101
其他財產保險	75,193	6,053	57,594	3,570		142,410
傷害保險	437,657	598	4,367	118,079		560,701
健康保險	74,570	401	1,222	16,821		93,014
強制汽車責任保險	-	396,554	-	-		396,554
合計	<u>\$ 2,097,495</u>	<u>\$ 420,123</u>	<u>\$ 232,156</u>	<u>\$ 589,743</u>		<u>\$ 3,339,517</u>

險別	107年度					合計
	佣金支出	手續費支出	再保佣金支出	其他成本	合	
火災保險	\$ 177,507	\$ 9,230	\$ 72,638	\$ 13,253	\$	\$ 272,628
海上保險	65,878	1,116	9,376	1,345		77,715
陸空保險	1,006,097	1	662	382,851		1,389,611
責任保險	162,331	102	335	13,236		176,004
保證保險	13,341	6	83	96		13,526
其他財產保險	71,896	3,597	33,600	2,622		111,715
傷害保險	388,149	210	582	103,373		492,314
健康保險	61,385	437	2,226	13,065		77,113
強制汽車責任保險	-	387,993	-	-		387,993
合計	<u>\$ 1,946,584</u>	<u>\$ 402,692</u>	<u>\$ 119,502</u>	<u>\$ 529,841</u>		<u>\$ 2,998,619</u>

上述保險合約取得成本均未予以遞延認列。

## (七) 保險業務損益分析

### 直接承保業務損益分析

險別	108年度					
	簽單保費收入 (含保費折讓)	未滿期保費 準備淨變動	保險合約 取得成本	保險賠款 (含合理賠費用)	賠款準備淨變動	保險(損)益
火災保險	\$ 3,372,742	(\$ 68,947)	\$ 216,578	\$ 628,539	\$ 68,455	\$ 2,528,117
海上保險	681,264	( 2,677)	69,043	269,821	( 2,424)	347,501
陸空保險	9,672,387	355,372	1,479,007	5,529,317	299,606	2,009,085
責任保險	1,548,215	57,891	201,821	636,573	68,539	583,391
保證保險	107,747	( 9,126)	11,418	63,400	( 26,938)	68,993
其他財產保險	1,202,681	398,135	84,816	295,879	54,659	369,192
傷害保險	3,533,611	56,501	556,333	1,569,170	( 44,591)	1,396,198
健康保險	440,698	10,047	91,791	107,962	11,956	218,942
強制汽車責任保險	2,896,160	( 8,038)	396,554	2,308,745	92,545	106,354
合計	\$ 23,455,505	\$ 789,158	\$ 3,107,361	\$ 11,409,406	\$ 521,807	\$ 7,627,773

險別	107年度					
	簽單保費收入 (含保費折讓)	未滿期保費 準備淨變動	保險合約 取得成本	保險賠款 (含合理賠費用)	賠款準備淨變動	保險(損)益
火災保險	\$ 3,263,438	(\$ 23,599)	\$ 199,990	\$ 718,581	(\$ 407,044)	\$ 2,775,510
海上保險	685,174	21,178	68,339	293,862	( 63,969)	365,764
陸空保險	9,087,689	309,591	1,388,949	5,264,574	465,243	1,659,332
責任保險	1,422,172	92,340	175,669	563,950	143,579	446,634
保證保險	125,947	5,742	13,443	15,273	( 7,308)	98,797
其他財產保險	775,603	52,437	78,115	394,911	24,111	226,029
傷害保險	3,174,156	13,407	491,732	1,235,385	95,192	1,338,440
健康保險	349,362	10,135	74,887	101,948	137	162,255
強制汽車責任保險	2,924,496	( 8,860)	387,993	1,697,508	92,119	755,736
合計	\$ 21,808,037	\$ 472,371	\$ 2,879,117	\$ 10,285,992	\$ 342,060	\$ 7,828,497

### 分入再保業務損益分析

險別	108年度					
	再保費收入	未滿期保費 準備淨變動	再保佣金支出	再保賠款	賠款準備淨變動	分入再保險 (損)益
火災保險	\$ 677,858	(\$ 61,947)	\$ 131,307	\$ 301,179	\$ 291,187	\$ 16,132
海上保險	73,700	4,895	16,274	31,742	18,274	2,515
陸空保險	44,626	6,653	16,415	4,514	5,294	11,750
責任保險	2,912	( 314)	295	178	423	2,330
保證保險	17,572	1,899	4,683	730	12,120	( 1,860)
其他財產保險	275,279	( 29,089)	57,593	142,041	9,914	94,820
傷害保險	26,691	2,511	4,367	4,459	4,682	10,672
健康保險	16,027	( 8,218)	1,222	9,852	898	12,273
強制汽車責任保險	753,281	( 1,569)	-	905,668	18,606	( 169,424)
合計	\$ 1,887,946	(\$ 85,179)	\$ 232,156	\$ 1,400,363	\$ 361,398	(\$ 20,792)

險別	107年度					
	再保費收入	未滿期保費 準備淨變動	再保佣金支出	再保賠款	賠款準備淨變動	分入再保險 (損)益
火災保險	\$ 406,033	\$ 46,475	\$ 72,638	\$ 155,461	(\$ 2,811)	\$ 134,270
海上保險	41,780	736	9,376	21,785	19,882	( 9,999)
陸空保險	2,460	( 1,545)	662	659	( 683)	3,367
責任保險	2,230	( 192)	335	344	( 1,150)	2,893
保證保險	1,457	( 201)	83	1,746	1,299	( 1,470)
其他財產保險	142,632	13,559	33,600	57,751	42,702	( 4,980)
傷害保險	10,880	1,859	582	1,591	347	6,501
健康保險	17,485	4,219	2,226	16,045	733	( 5,738)
強制汽車責任保險	753,227	( 13,848)	-	969,958	( 12,408)	( 190,475)
合計	\$ 1,378,184	\$ 51,062	\$ 119,502	\$ 1,225,340	\$ 47,911	(\$ 65,631)

## 購買再保險合約認列之利益及損失

險別	108年度					
	再保費支出	分出未滿期保費 準備淨變動	再保佣金收入	攤回再保賠款	分出賠款 準備淨變動	分出再保險損 (益)
火災保險	\$ 2,097,213	(\$ 137,244)	\$ 144,728	\$ 317,175	(\$ 85,176)	\$ 1,857,730
海上保險	457,469	2,614	57,272	199,685	( 15,724)	213,622
陸空保險	341,018	( 22,046)	89,912	178,666	( 23,197)	117,683
責任保險	510,465	( 9,206)	108,044	196,642	99,094	115,891
保證保險	68,484	( 11,139)	14,082	52,142	( 16,933)	30,332
其他財產保險	883,152	407,215	97,602	134,021	85,546	158,768
傷害保險	228,056	5,471	60,598	75,503	4,056	82,428
健康保險	-	-	-	-	-	-
強制汽車責任保險	1,207,714	( 4,822)	-	1,334,581	56,783	( 178,828)
合計	<u>\$ 5,793,571</u>	<u>\$ 230,843</u>	<u>\$ 572,238</u>	<u>\$ 2,488,415</u>	<u>\$ 104,449</u>	<u>\$ 2,397,626</u>

險別	107年1月1日至12月31日					
	再保費支出	分出未滿期保費 準備淨變動	再保佣金收入	攤回再保賠款	分出賠款 準備淨變動	分出再保險損 (益)
火災保險	\$ 2,096,301	\$ 1,407	\$ 125,934	\$ 290,325	(\$ 194,633)	\$ 1,873,268
海上保險	462,526	15,731	59,700	203,307	( 44,587)	228,375
陸空保險	371,859	( 19,508)	110,911	197,008	( 23,955)	107,403
責任保險	482,676	49,469	104,025	162,174	68,977	98,031
保證保險	92,472	5,509	16,390	8,162	( 34,295)	96,706
其他財產保險	443,898	9,218	83,189	165,344	41,720	144,427
傷害保險	223,010	19,214	55,775	81,671	( 970)	67,320
健康保險	-	-	-	-	( 324)	324
強制汽車責任保險	1,216,270	( 5,329)	-	995,187	57,123	169,289
合計	<u>\$ 5,389,012</u>	<u>\$ 75,711</u>	<u>\$ 555,924</u>	<u>\$ 2,103,178</u>	<u>(\$ 130,944)</u>	<u>\$ 2,785,143</u>

### (八) 保險合約分類

保險合約係指保險人接受保單持有人之顯著保險風險移轉，而同意於未來某特定不確定事件（保險事件）發生致保單持有人受有損害時給予補償之合約。合併公司對於顯著保險風險之認定，係指於任何保險事件發生時，始導致合併公司需支付重大之額外給付。

具金融商品性質之保險契約係指移轉顯著財務風險之合約。財務風險係指一個或多個特定利率、金融商品價格、商品價格、匯率、價格指數、費率指數、信用評等、信用指數或其他變數於未來可能發生變動之風險。前述變數若為非財務性變數，該變數非為合約一方所特有者。

於原始判斷時即符合保險合約定義之保單，在其所有權利及義務消失或到期前，仍屬於保險合約，即使在保單期間內其所承受之保險風險已顯著地降低。然而，具金融商品性質之保險契約若於續後移轉顯著保險風險予合併公司時，合併公司將其重分類為保險合約。

#### (九) 保險業務收入及取得成本

直接承保業務之保險費收入按當期所有簽單承保及批改確定之保單認列；分入再保險業務之再保費收入平時按帳單到達日基礎入帳，資產負債表日再依合理而有系統之方法估計未達帳再保費收入。其相關取得成本（如：佣金支出、代理費用、收續費支出及再保佣金支出等）均於同期間認列並未予以遞延。

未滿期保費準備係對於保險期間尚未屆滿之有效契約或尚未終止之承保風險，依據各險未到期之危險計算未滿期保費，並按險別提存。

強制汽車責任保險之未滿期保費準備，係依「強制汽車責任保險各種準備金管理辦法」規定提存。

住宅地震保險之未滿其保費準備，係依「住宅地震保險危險分散機制實施辦法」規定提存。

核能保險之未滿期保費準備，係依「核能保險責任準備金提存方式」規定提存。

未滿期保費準備提存方式，除法令另有規定者外，由精算人員依各險特性決定之（非經主管機關核准不得變更），未滿期保費準備之金額，應經簽證精算人員查核簽證。

保險業務收入相關稅款係依據加值型及非加值型營業稅法及印花稅法等相關法令規定，按權責發生基礎認列。

#### (十) 承受殘餘物及代位求償權

直接承保業務因理賠程序而依法承受之殘餘物，評估其公允價值予以認列；對依法取得承保標的權益之追償權，於實際追償情況明確（未來經濟效益流入係很有可能）且其金額能可靠衡量時予以認列。

#### (十一) 共保組織、共同保險及保證基金協議

本公司與全體經主管機關核准經營強制汽車責任保險之會員公司訂定「強制汽車責任保險共保合約」，約定所承保之強制汽車責任保險業務應悉數納入共保，違反者需繳付違約金，並同意共保小組得派員稽查。承受共保業務按純保費為計算基礎，依約定共保比例分配。任何參與共保之會員公司，除清算或歇業者外，不得任意退出共保。若停止經營汽車責任保險業務即同時退出本共保，其未滿期責任採自然滿期制。

本公司與辦理旅行業履約保證保險之產物保險公司及再保險公司訂定「旅行業履約保證保險共保合約」，約定所承保之旅行業履約保證保險業務應悉數納入共保，違反者需繳付違約金，並同意共保組織得派員稽查。承受共保業務按納入共保保費（即危險保費）為計算基礎，個別會員公司各依其認受成份各自負擔共保責任，不負連帶責任。會員公司得於次年度開始三個月前，以書面通知共保組織退出共保；其原共保認受成份認受至當年底止，並對其認受成份之未了責任繼續負責，直至自然滿期為止。

#### (十二) 安定基金

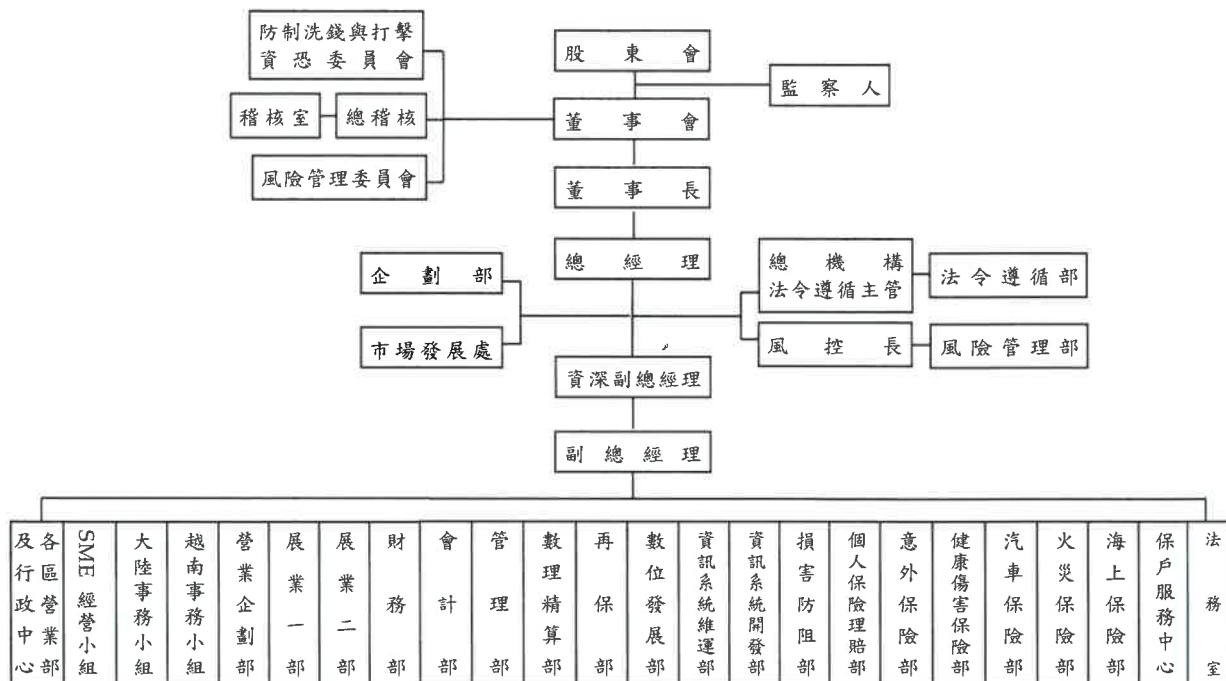
任意險係依金管保財字第 10602506661 號令，以「人身保險及財產保險安定基金計提標準」規定辦理，繳存於財團法人財產保險安定基金。

本公司自 103 年 7 月 1 日起，係依「金管保財字第 10302503181 號」採差別費率方式提撥，繳存財產保險安定基金委員會，並以安定基金支出科目記帳。

### (十三) 風險管理之架構、組織及權責範圍

#### 1. 風險管理之架構、組織及權責範圍

##### (1) 風險管理之架構、組織



#### 2. 各單位之職掌如下：

##### ■董事會

- (1) 認知保險業營運所需承擔之各項風險，確保風險管理之有效性並負整體風險管理之最終責任。
- (2) 建立適當之風險管理機制與風險管理文化，核定適當之風險管理政策，並將資源做最有效之配置。
- (3) 從公司整體角度考量各種風險彙總後所產生之效果，並考量主管機關所定法定資本之要求，以及各種影響資本配置之財務、業務相關規定。

##### ■風險管理單位

##### (1) 風險管理委員會

- 擬訂風險管理政策、架構、組織功能，建立質化與量化之管理標準，定期向董事會提出報告並適時向董事會反應風險管理執行情形，提出必要之改善建議。

- 執行董事會風險管理決策，並定期檢視公司整體風險管理機制之發展、建置及執行效能。
- 協助與監督各部門進行風險管理活動。
- 視環境改變調整風險類別、風險限額配置與承擔方式。
- 協調跨部門之風險管理功能與活動。

## (2) 風控長

合併公司風控長之任免經董事會通過，其具備獨立性，不應同時兼任業務面和財務面單位之職務，並具有取得任何可能會影響公司風險概廓資料的權利。

- 綜理公司整體風險管理相關業務。
- 參與討論公司重要決策，並以風險管理角度給予適當建議。
- 為風險管理委員會委員。

## (3) 風險管理部

合併公司設置風險管理部，獨立於業務單位之外行使職權，負責各主要風險之監控、衡量及評估等事務，職責如下：

- 協助擬訂並執行董事會所核定之風險管理政策。
- 依據風險胃納，協助擬訂風險限額。
- 彙整各單位所提供之風險資訊，協調及溝通各單位以執行政策與限額。
- 定期提出風險管理相關報告。
- 定期監控各業務單位之風險限額及運用狀況。
- 協助進行壓力測試，及於必要時進行回溯測試。
- 其他風險管理相關事項。

### ■ 業務單位

#### (1) 業務單位主管執行風險管理作業之職責如下：

- 負責所屬單位日常風險之管理與報告，並採取必要之因應對策。

- 應督導定期將相關風險管理資訊傳遞予風險管理單位。
- (2) 業務單位執行風險管理作業之職責如下：
- 辨識風險，並陳報風險曝露狀況。
  - 衡量風險發生時所影響之程度（量化或質化），以及時且正確之方式，進行風險資訊之傳遞。
  - 定期檢視各項風險及限額，確保業務單位內風險限額規定之有效執行。
  - 監控風險曝露之狀況並進行超限報告，包括業務單位對超限採取之措施。
  - 協助風險模型之開發，確保業務單位內風險之衡量、模型之使用及假設之訂定在合理且一致之基礎下進行。
  - 確保業務單位內部控制程序有效執行，以符合相關法規及公司風險管理政策。
  - 協助作業風險相關資料收集。

#### ■稽核單位

稽核單位應依據現行相關法令規定查核公司各單位之風險管理執行狀況。

### (十四) 財產保險業之風險報導及衡量系統之範圍及性質

#### 1. 風險管理報導

- (1) 各業務單位應依照規定定期將風險資訊傳遞予風險管理單位；並應於違反風險限額時，提出超限處理報告及因應措施。
- (2) 風險管理單位彙整各單位所提供之風險資訊，檢視追蹤主要風險限額之運用狀況，每月提報風險管理報告至總經理，並每季提報風險管理委員會與董事會，以定期監控風險。

#### 2. 風險衡量系統之範圍及性質

合併公司與母公司國泰金融控股股份有限公司之風險管理單位共同建置市場風險管理系統，架構上均考量到系統功能性、資料來源與上傳的完整性、系統運作環境之安全性；投資



前台已購買各類市場資訊系統使用許可，風險管理系統功能層面則著重於中台風險量化之需求，權限亦僅開放給風管人員。

(十五) 財產保險業承受、衡量、監督及控制保險風險之程序，及確保適當風險分類及保費水準之核保政策

由風險管理部負責監控、整合全公司保險風險，並訂定各項風險指標、風管限額與管理機制，各有關部門則為保險風險控管執行單位，依法令規定、內部規章與本身職掌之專業知識與經驗，定期將執行狀況提供風險管理部，以供製作保險風險管理報告，每季提報風險管理委員會與董事會。

(十六) 以企業整體基礎評估及管理保險風險之範圍

保險風險管理範圍涵蓋商品設計及定價、核保、再保險、巨災、理賠及準備金相關風險，均訂定適當之管理機制，並落實執行。

(十七) 財產保險業用於限制保險風險暴險及避免不當集中風險之方法：

業務引進時，皆由核保人員依各險種的核保準則為依據，評估業務品質，以決定是否承接，適當進行風險規避與控制，降低曝險程度。

另合併公司辦理再保險之分出、分入業務已依「保險業辦理再保險分出分入及其他危險分散機制管理辦法」建立風險管理機制，並考量風險承擔能力，制定再保險風險管理計畫與每一危險單位最高累積自留限額據以執行。

當執行個案再保分出、分入之前，皆先與已承接之直接簽單業務及其他分進業務進行累積風險通算，當累積保額超出合約限額或自留限額者，採安排臨時分保的方式分散風險。

依合併公司「再保險風險管理計畫」，每一危險單位最高累積限額之管理基準，每年由風險管理單位與各險部共同檢視與討論各險別每一危險單位之累積自留風險限額，並呈核至總經理施行。茲依各險別每一危險單位保險之最高累積限額揭露如下：

險	別	108年度	107年度
火災保險		\$ 1,182,000	\$ 1,233,000
海上保險		1,182,000	1,233,000
工程保險		1,182,000	1,233,000
新種保險/責任險		1,182,000	1,233,000
健康暨傷害保險		1,182,000	1,233,000
車體損失險		50,000	1,233,000
第三人責任險		250,000	1,233,000

#### (十八) 資產負債配合風險管理之方法

##### 1. 資產負債配合風險辨識與衡量

財會、精算單位應辨識營運過程中可能面臨的市場、流動性與保險風險，採現金流量測試方法（但不限），衡量期間內資產面的現金流量是否足以支應負債面的現金流量，亦即評估公司資產配置是否具有合理的流動性，支付未來年度負債支出。

##### 2. 資產負債配合風險回應

當發生市場、流動性與保險風險事件時，財會、精算單位應視需要對於所面臨之資產負債配合風險採取適當之回應措施，通報風險管理部，並提報風險管理委員會審議。

#### (十九) 財產保險業於特定事件發生時，須承受額外之負債或投入額外業主權益之承諾，其管理、監督及控制程序

已訂定資本適足性管理機制，內含資本適足率管理指標以利定期檢視，並於每季衡量資本適足率、每半年編製資本適足性管理報告落實資本適足性管理。

若資本適足率逾控管標準（風險限額），或有異常狀況發生時，依事件發生原因，召集相關單位研議因應對策，提報風險管理委員會，並通報金控母公司，以檢視其對集團資本適足率之影響。

## (二十) 保險風險之敏感度

### 1. 本公司

保險合約別	保費收入	預期損失率	預期損失率每增加5%時， 對損益之影響	
			持有再保險前	持有再保險後
火災保險	\$ 3,117,779	41.63%	(\$ 155,889)	(\$ 131,018)
海上保險	671,406	40.93%	( 33,570)	( 14,375)
陸空保險	9,534,101	63.92%	( 476,705)	( 459,593)
責任保險	1,547,265	53.71%	( 77,363)	( 53,010)
保證保險	107,747	176.74%	( 5,387)	( 3,535)
其他財產保險	1,199,342	65.38%	( 59,967)	( 45,177)
傷害保險	3,508,288	43.06%	( 175,414)	( 164,743)
健康保險	440,698	41.38%	( 22,035)	( 22,004)
強制汽車責任保險	<u>2,896,160</u>	不適用	<u>不適用</u>	<u>不適用</u>
合計	<u>\$23,022,786</u>		<u>(\$ 1,006,330)</u>	<u>(\$ 893,455)</u>

由上表可知，本公司各保險合約之預期損失率每增加5%，對於收益皆有帶來一定程度的影響，但透過再保安排之後，對損益之影響均已降低，達到分散風險的效果。

### 2. 子公司越南國泰產險

保險合約別	保費收入	預期損失率	預期損失率每增加5%時， 對損益之影響	
			持有再保險前	持有再保險後
車險	\$ 138,286	30.61%	(\$ 6,914)	(\$ 6,885)
水險	9,858	15.16%	( 493)	( 113)
火險	254,963	53.38%	( 12,748)	( 2,962)
工程險	3,339	28.25%	( 167)	( 51)
傷害險	25,323	36.75%	( 1,266)	( 1,266)
責任險	<u>950</u>	14.24%	<u>( 48)</u>	<u>( 15)</u>
合計	<u>\$ 432,719</u>		<u>(\$ 21,636)</u>	<u>(\$ 11,292)</u>

由上表可知，子公司越南國泰產險各保險合約之預期損失率每增加5%，對於收益皆有帶來一定程度的影響，但透過再保安排之後，對損益之影響均已降低，達到分散風險的效果。

## (二一) 保險風險集中之說明

### 1. 本公司

#### (1) 可能導致保險風險集中之情況：

##### A. 單一保險合約或少數相關合約

本公司截至 108 年度為止對於各類發生頻率低，但損失幅度大之商業險種，皆已由核保、再保與風管等相

關單位依本公司核保辦法或於專案會議進行審核與討論。

B. 非預期趨勢改變之暴險

本公司截至 108 年度為止，尚未發生非預期趨勢改變所致之暴險。

C. 可能導致單一合約鉅額損失或對許多合約具有廣泛影響之重大訴訟或法律風險。

為確保本公司與保戶保險契約權利，落實保險理賠訟案件進度管控，訂有「國泰產險協助訴訟案件受理辦法」。另本公司各單位均指派法令遵循人員，負責辦理法令遵循業務，將可能發生的法律風險降至最低。截至 108 年度為止，並無導致單一合約鉅額損失或許多合約廣泛影響之重大訴訟法律風險事件發生。

D. 不同風險間之關聯性及相互影響

當巨災事件發生時，除了承保案件將面臨大額理賠損失外，亦可能衍生出市場風險、信用風險、流動性風險等其他風險。為避免因巨災發生衍生出其他風險對於營運造成極大危害，本公司已訂定「經營危機應變作業準則」，針對事件成立經營危機處理小組，依部室權責執行資源統籌、資金調度等緊急任務，以保障保戶、公司權益及維護金融秩序。截至 108 年度為止，尚無因巨災發生導致風險間相互影響之情形發生。

E. 當某關鍵變數已接近將重大影響未來現金流量水準時之顯著非線性關係。

自產險費率自由化第三階段實施以來，本公司即依主管機關規定，定期針對任意汽車險、商業火險與住宅火險進行費率檢測，就實際損失率超過預期損失率達一定比例者，適度調高其費率，避免損失持續擴大。精算單位亦不定期觀察各項產品別損失率的趨勢變化，適時調整商品訂價與承保內容，以有效降低保險風險。

另於投資商品部分，定期監控部位風險值變化與進行現金流量分析，並輔以壓力測試，以控管重大風險因子波動之影響性。

此外亦每年就整體業務執行壓力測試，評估資產與保險風險極端情境對公司財務狀況之衝擊，了解主要風險因子，以提前調整因應。

#### F. 地區別及營運部門別之集中

本公司地震、颱風等巨災保險較集中於台北、桃竹、嘉南與高屏等地區。

- (2) 保險風險集中之揭露包括說明持有再保險前後，用以辨認各保險風險集中之共同特徵以及與該共同特徵有關之保險負債可能暴險之指標。

下表係本公司持有再保險前後，各險別風險集中情況：

險別	108年度				
	保費收入	再保費收入	再保費支出	淨保費收入	百分比%
火災保險	\$ 3,117,779	\$ 678,468	\$ 1,861,823	\$ 1,934,424	9.99
海上保險	671,406	73,700	450,507	294,599	1.52
陸空保險	9,534,101	44,609	340,897	9,237,813	47.71
責任保險	1,547,265	2,845	509,829	1,040,281	5.37
保證保險	107,747	17,572	68,484	56,835	0.29
其他財產保險	1,199,342	275,279	881,111	593,510	3.07
傷害保險	3,508,288	26,691	228,056	3,306,923	17.08
健康保險	440,698	16,027	-	456,725	2.36
強制汽車責任保險	2,896,160	753,281	1,207,714	2,441,727	12.61
合計	\$ 23,022,786	\$ 1,888,472	\$ 5,548,421	\$ 19,362,837	100.00

- (3) 揭露有關財產保險業對於發生頻率低但影響極大之風險之過去管理績效，可協助使用者評估該等風險相關現金流量之不確定性。

對於產險業而言，地震、颱風與洪水等天災造成之災害，及連環性重大賠案之發生，所帶來之衝擊較為巨大。

本公司為控管發生頻率低但影響極大之風險，皆會針對天災事件、特殊承保標的（例如高科技廠、發電廠、交通工程等）進行風險評估，並定期舉辦損害防阻研討會，以期協助客戶降低災害發生率。

## 2. 子公司越南國泰產險

### (1) 可能導致保險風險集中之情況：

#### A. 單一保險合約或少數相關合約

截至 108 年 12 月 31 日為止子公司對於各類發生頻率低，但損失幅度大之商業險種，皆已由核保、再保等相關單位依子公司核保辦法或於專案會議進行審核討論。

#### B. 非預期趨勢改變之風險

截至 108 年 12 月 31 日為止，子公司尚未發生非預期趨勢改變所致之暴險。

#### C. 可能導致單一合約鉅額損失或對許多合約具有廣泛影響之重大訴訟或法律風險

為確保子公司與保戶保險契約權利，落實保險理賠訴訟案件進度管控，訂有「THE PROCEDURE FOR SUBROGATION」和「THE PROCEEDINGS OF THE COURT」等辦法。另子公司各單位均指派法令遵循人員，負責辦理法令遵循業務，將可能發生的法律風險降至最低。截至 108 年 12 月 31 日為止，並無導致單一合約鉅額損失或許多合約廣泛影響之重大訴訟或法律風險事件發生。

#### D. 不同風險間之關聯性及相互影響

當巨災事件發生時，除了承保案件將面臨大額理賠損失外，亦可能衍生出市場風險、信用風險、流動性風險等其他風險。為避免因巨災發生衍生出其他風險對於營運造成極大危害，子公司已訂定「越南國泰產險處理重大事件注意要點」，針對事件成立經營危機處理小組，依部室權責執行資源統籌、資金調度等緊急任務，以保障保戶、公司權益及維護金融秩序。截至 108 年 12 月 31 日為止，尚無因巨災發生導致風險間相互影響之情形發生。

### E. 地區別及營運部門別之集中

子公司颶洪等巨災保險較集中於胡志明市、同奈省與何靜省等地區。

- (2) 保險風險集中之揭露包括說明持有再保險前後，用以辨認各保險風險集中之共同特徵以及與該共同特徵有關之保險負債可能暴險之指標。

下表係子公司持有再保險前後，各險別風險集中情況：

險別	108年1月1日至12月31日				
	保費收入	再保費收入	再保費支出	淨保費收入	百分比%
車險	\$ 138,286	\$ 17	\$ 121	\$ 138,182	73.88
水險	9,858	-	6,962	2,896	1.55
火險	254,963	1,328	237,327	18,964	10.14
工程險	3,339	-	2,041	1,298	0.69
傷害險	25,323	-	-	25,323	13.54
責任險	950	67	636	381	0.20
合計	\$ 432,719	\$ 1,412	\$ 247,087	\$ 187,044	100.00

3. 揭露有關財產保險業對於發生頻率低但影響極大之風險之過去管理績效，可協助使用者評估該等風險相關現金流量之不確定性。

對越南產險業而言，颶風與洪水等天災造成之災害，及連環性重大賠案之發生，所帶來之衝擊較為巨大。子公司為控管發生頻率低但影響極大之風險，皆會針對天災事件、特殊承保標的進行風險評估，並定期協助客戶進行損害防阻作業，以期協助客戶降低災害發生率。

## (二二) 理賠發展趨勢

### 1. 本公司

	101年度	102年度	103年度	104年度	105年度	106年度	107年度	108年度	總計
累積理賠估計金額：									
承保年度	\$ -	\$ 5,773,901	\$ 7,066,945	\$ 7,559,012	\$ 12,235,424	\$ 8,154,147	\$ 9,090,990	\$ 10,190,448	
第1年後	-	6,109,827	7,217,836	7,418,703	11,455,620	8,025,062	8,574,948	-	
第2年後	-	6,169,858	7,156,339	7,548,357	10,970,548	7,965,701	-	-	
第3年後	-	6,103,460	7,135,341	7,495,744	11,133,431	-	-	-	
第4年後	-	6,135,016	7,133,873	7,449,663	-	-	-	-	
第5年後	-	6,114,404	7,145,756	-	-	-	-	-	
第6年後	-	6,042,254	-	-	-	-	-	-	
累積理賠估計金額	-	6,042,254	7,145,756	7,449,663	11,133,431	7,965,701	8,574,948	10,190,448	
累積理賠金額	-	5,998,507	6,931,321	7,397,212	10,898,430	7,725,188	7,287,018	5,294,920	
小計	56,981	43,747	214,365	51,951	234,981	240,513	787,930	144,920	\$ 6,425,996
調節事項	-	-	-	-	-	-	-	144,920	144,920
於資產負債表認列之金額	\$ 56,981	\$ 43,747	\$ 214,365	\$ 51,951	\$ 234,981	\$ 240,513	\$ 787,930	\$ 4,940,448	\$ 6,570,916

註：本表上半部係說明財產保險業隨時間估計各承保年度之理賠金額。下半部係將累積理賠金額調節至資產負債表。

本表不含強制險直接賠款準備 1,575,588 仟元及分入賠款準備 1,138,597 仟元。

## 2. 子公司越南國泰產險

由於子公司越南國泰產險理賠數據未臻完整，尚未有損失發展趨勢之經驗資料，已發生未報案未決賠款準備金是依越南財政部 2842/BTC/QLBH 建議，依自留保費 5% 提存。

(二三) 合併公司委託證券投信事業或證券投顧事業代為操作管理情形如下：

投 資 項 目	108 年 12 月 31 日	107 年 12 月 31 日
國內股票	\$ 1,249,637	\$ 736,041
附賣回條件債券	370,220	150,000
銀行存款	216,196	640,437
期貨保證金	2,010	2,009
合 計	<u>\$ 1,838,063</u>	<u>\$ 1,528,487</u>

合併公司全權委託證券投資信託事業代為操作之各項金融資產之帳面金額與公允價值相同。

截至 108 年及 107 年 12 月 31 日止，合併公司出資全權委託證券投資信託事業代為操作之資金額度皆為 1,200,000 仟元。

(二四) 參與未納入合併報表之結構型個體

### 1. 不具控制力之結構型個體

合併公司持有以下不具控制力之結構型個體之權益之類型，對於該些結構型個體合併公司並未提供財務或其他支援，自該等個體損失之最大暴險金額為所持有資產之帳面金額：

結構型個體之類型	性 質 及 目 的	合併公司擁有之權益
資產證券化商品	投資資產證券化商品，以期獲得投資利益	投資該等個體所發行之資產基礎證券



2. 合併公司於 108 年及 107 年 12 月 31 日所認列不具控制力之結構型個體之權益有關之資產帳面金額如下：

	<u>108年12月31日</u>	<u>107年12月31日</u>
資產證券化商品：		
透過損益按公允價值		
衡量之金融資產	\$ 79,951	\$ 96,907
按攤銷後成本衡量之		
金融資產	<u>591,412</u>	<u>640,847</u>
合 計	<u>\$ 671,363</u>	<u>\$ 737,754</u>

#### (二五) 保險合約之信用風險

保險合約之信用風險，主要來自於再保分出業務，分出再保人違約或財務狀況不佳而無法攤回再保賠款。本公司再保合約安排，係遵循「保險業辦法再保險分入分出及其他危險分散機制管理辦法」，所安排之再保分出對象，大多具有一定之信用評等，符合適格再保險分出對象資格，並設置相關風險管控措施定期追蹤檢視分出再保險對象的信用評等變化。針對未適格再保分出對象的往來，依據「保險業未適格再保險準備金提存方式」第 5 點規定，於財務報告以附註方式揭露說明如下：

##### 1. 未適格再保險合約之摘要內容及相關險別

108 年 12 月 31 日

<u>分 出 再 保 人</u>	<u>摘 要 內 容</u>
Tugu Insurance Company HK	水險之臨時分保
國泰財產保險有限責任公司（大陸）	水險之臨時分保
Emirates Re	火險之合約分保
Trust International Insurance and Reinsurance Company BSC	水險、火險及傷害險之合約分保，責任險之臨時分保
Arab Insurance Group. (B.S.C)	火險之臨時分保
Asia Capital Reinsurance Group Pte Ltd	水險、火險及責任險合約分保，水險、火險、工程險及責任險之臨時分保

107 年 12 月 31 日

分 出 再 保 人	摘 要 內 容
Best RE (L) Limited	責任險之合約分保
Tugu Insurance Company HK	水險及火險之臨時分保
國泰財產保險有限責任公司(大陸)	水險之臨時分保
Emirates Re	火險之合約分保
Trust International Insurance and Reinsurance Company BSC	水險及火險之合約分保，水險、火險及責任險之臨時分保

2. 本公司 108 及 107 年度未適格再保險費支出分別為 36,116 仟元及 35,899 仟元。
3. 未適格再保險準備金金額及其組成項目等之原則性彙整說明

	108年12月31日	107年12月31日
未滿期保費準備	\$ 18,058	\$ 17,949
未逾九個月之已決賠款		
應攤回再保賠款與給付	35,736	60,165
已報未付之分出賠款準備	1,941	5,003
合 計	\$ 55,735	\$ 83,117

國泰世紀產物保險股份有限公司及子公司

強制汽車責任保險資產負債明細表

民國 108 年及 107 年 12 月 31 日

附表一

單位：新台幣仟元

項 目	金 額		項 目	金 額	
	108年12月31日	107年12月31日		108年12月31日	107年12月31日
現金及銀行存款	\$ 2,489,225	\$ 2,530,596	應付票據	\$ -	\$ -
應收票據	7,028	11,554	應付保險賠款與給付	-	-
應收保費	7,580	9,924	應付再保賠款與給付	-	-
應攤回再保賠款與給付	178,606	154,031	應付再保往來款項	232,036	242,711
應收再保往來款項	125,611	125,994	未滿期保費準備	1,722,822	1,732,429
其他應收款	-	-	賠款準備	2,193,724	2,082,573
透過其他綜合損益按公允 價值衡量之金融資產	754,014	1,045,844	特別準備	1,122,321	1,478,016
分出未滿期保費準備	752,051	756,874	暫收及待結轉款項	-	-
分出賠款準備	945,111	888,328	其他負債	-	-
暫付及待結轉款項	11,677	12,584			
其他資產	-	-			
資產合計	\$ 5,270,903	\$ 5,535,729	負債合計	\$ 5,270,903	\$ 5,535,729

國泰世紀產物保險股份有限公司及子公司

強制汽車責任保險收入成本明細表

民國 108 及 107 年度

附表二

單位：新台幣仟元

項 目	108年度	107年度
營業收入	<u>\$ 1,578,505</u>	<u>\$ 1,597,755</u>
純保費收入	2,012,856	2,027,116
再保費收入	<u>753,281</u>	<u>753,227</u>
保費收入	2,766,137	2,780,343
減：再保費支出	1,207,714	1,216,270
未滿期保費準備淨變動	( <u>4,785</u> )	( <u>17,379</u> )
自留滿期保費收入	1,563,208	1,581,452
利息收入	15,297	16,303
營業成本	<u>1,578,505</u>	<u>1,597,755</u>
保險賠款	2,308,745	1,697,508
再保賠款	905,668	969,958
減：攤回再保賠款	<u>1,334,581</u>	<u>995,187</u>
自留保險賠款	1,879,832	1,672,279
賠款準備淨變動	54,368	22,588
特別準備淨變動	( <u>355,695</u> )	( <u>97,112</u> )

國泰世紀產物保險股份有限公司

與關係人相互從事主要中心營業項目且交易金額達新臺幣 1 億元或實收資本額 20% 以上

民國 108 年度

附表三

單位：新台幣仟元

從事主要中心營業項目之公司	交易對象名稱	關係	交易情形		交易條件與原因	應收(付)票據(付)額	應收(付)票據、帳款之比率	備註(註 2)
			進(銷)貨金額	佔各該科目貨率之比率				
國泰人壽保險股份有限公司 國泰世華商業銀行股份有限公司	本公司	兄弟公司	保費收入 \$ 105,568	0.45%	合約條件付款	\$ 1,539	0.07%	
	本公司	兄弟公司	保費收入 178,060	0.76%	合約條件付款	49,719	2.28%	

註 1：關係人交易條件如與一般交易條件不同，應於單價及授信期間欄位敘明差異情形及原因。

註 2：若有預收(付)款項情形者，應於備註欄敘明原因、契約約定條款、金額及與一般交易型態之差異情形。

註 3：實收資本額係指本公司之實收資本額。

國泰世紀產物保險股份有限公司及子公司  
 母子公司間及各子公司間之業務關係及重要交易往來情形及金額

民國 108 年度

附表四

單位：除另予註明者外，  
 為新台幣仟元

編號 (註 1)	交易人 名稱	交易往來對象	與交易人之關係 (註 2)	交易		往來		情形 合併總資產或 總資產之比率 (註 3)
				科目	金額	金額	條件	
0	國泰世紀產物保險股份有限 公司	越南國泰產物保險有限公司	1	應收再保往來款項 再保費收入 保險賠款與給付	\$	436 1,937 7,033	依合約約定條件為之 依合約約定條件為之 依合約約定條件為之	- - -

註 1：母公司及子公司相互間之業務往來資訊應分別於編號欄註明，編號之填寫方法如下：

1. 母公司填 0。
2. 子公司依公司別由阿拉伯數字 1 開始依序編號。

註 2：與交易人之關係有以下三種，標示種類即可：

1. 母公司對子公司
2. 子公司對母公司
3. 子公司對子公司

註 3：交易往來金額佔合併總營收或總資產比率之計算，若屬資產負債科目者，以期末餘額佔合併總資產之方式計算；若屬損益科目者，以當期累計金額佔合併總營收之方式計算。

註 4：本附表揭露資訊即控制公司與從屬公司間已消除之交易事項資訊。

國泰世紀產物保險股份有限公司及子公司  
被投資公司資訊、所在地區...等相關資訊

民國 108 年度

附表五

單位：除另予註明者外  
，為新台幣仟元

投資公司名稱	被投資公司名稱	所在地區	主要營業項目	原本期	投資金額		未	持	有	被	投	資	公	司	本	期	認	列	備	註
					去	年														
國泰世紀產物保險股份有限公司	越南國泰產物保險有限公司	越南	財產保險業	\$ 845,585	\$ 845,585	-	100%	\$	615,429	\$	\$	14,091	14,091	\$	14,091	14,091				註1

註1：係按同期期末經會計師查核之財務報表計算。

國泰世紀產物保險股份有限公司及子公司

大陸投資資訊

民國 108 年度

附表六

單位：除另予註明者外，為新台幣仟元

大陸被投資公司名稱	主要營業項目	實收資本額	投資方式 (註 2)	本 自 台 灣 匯 出 資 金	初 期 匯 出 資 金	本 期 匯 出 或 收 回 資 金		本 期 潛 在 出 資	本 期 累 計 出 資	本 期 積 累 未 派 發 利 潤	本 期 間 接 持 股 比 例	認 購 權 證 認 購 數 量	本 期 止 已 匯 回 資 金
						出 收	回 收						
國泰財產保險有限公司 (大陸)	財產保險業	\$ 12,196,844 (CNY 2,632,653 仟元)	(1)	\$ 2,964,730	\$ 2,964,730	\$ -	\$ -	\$ 2,964,730	\$ 2,964,730	(\$ 10,084)	24.5%	3	\$ 2,122,476

本 期 大 陸 地 區 累 計 出 資	本 期 大 陸 地 區 潛 在 出 資	本 期 大 陸 地 區 匯 出 資 金	本 期 大 陸 地 區 收 回 資 金
\$ 2,964,730 (CNY 645,000 仟元)	\$ 2,964,730 (CNY 645,000 仟元)	\$ -	\$ 7,593,874

註 1：上列除投資金額係按歷史匯率計算外，餘係按 108 年度匯率評價而得。

註 2：投資方式區分為下列三種，標示種類別即可：

(1)直接赴大陸地區從事投資。

(2)透過第三地區公司再投資大陸（請註明該第三地區之投資公司）。

(3)其他方式。

註 3：本期認列投資損益係按未經會計師查核之財務報表計算。

註 4：依據投審會 97.8.29「在大陸地區從事投資或技術合作審查原則」規定以投資公司淨值之百分之六十為限。

註 5：大陸投資資訊

本公司於民國 95 年 12 月 31 日經經濟部投資審議委員會經審二字第 094022847 號函核准匯出美金 28,963 仟元作為資本匯立產物保險子公司，從事經營財產保險業務，並於民國 96 年 10 月 8 日經中國保險監督管理委員會保監國際(2007)11272 號函核准與國泰人壽保險股份有限公司筹建財產保險公司。本公司與國泰人壽保險股份有限公司合資於大陸成立之國泰財產保險有限公司，已於民國 97 年 8 月 26 日取得企業法人營業執照。本公司於民國 102 年 5 月 28 日經經濟部投資審議委員會經審二字第 10200136010 號函核准匯出人民幣 200,000 仟元做為股本，於民國 102 年 6 月 13 日及 103 年 3 月 18 日各匯出人民幣 100,000 仟元，並取得中國保險監督管理委員會於民國 107 年 11 月 23 日經經濟部投資審議委員會經審二字第 10700281680 號函核准匯出人民幣 245,000 仟元做為股本。截至民國 108 年 12 月 31 日止，已實際匯出美金 97,292 仟元。