



DaChan Food (Asia) Limited
大成食品(亞洲)有限公司

(於開曼群島註冊成立的有限公司)
(股份代號：3999)

来源透明
吃的安心

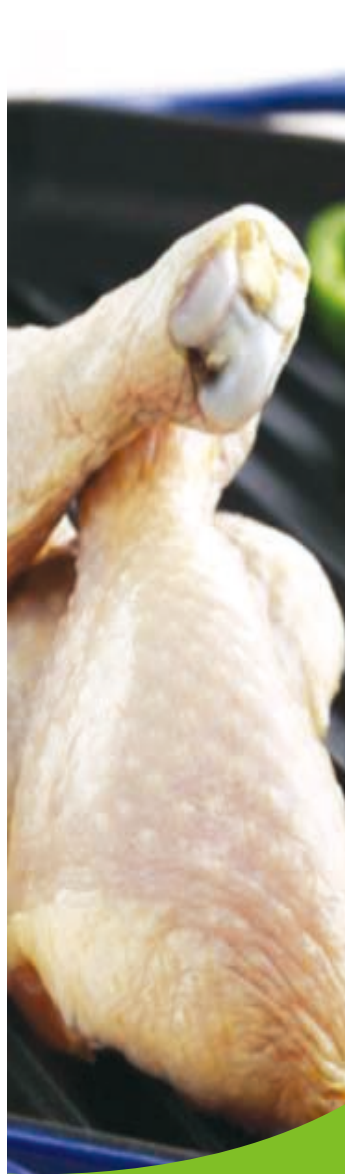
中期報告 2009



農場主人/地點透明



健康飼料透明



鮮肉質檢透明
(瑞士SGS認證)



食品質檢透明
(瑞士SGS認證)



姐妹廚房®
Sisters' Kitchen

www.sisterskitchen.cn

來源透明 · 吃的安心

從農場、飼料到質檢記錄，現在都看的到



農場透明

1

- 詳細的農場主人資料
- 具體的農場地點
- 嚴格的農場牧養時間



飼料透明

2

- 公開的飼料生產地/ 時間
- 詳盡的飼料質檢負責人資料
- 清晰的飼料38項質檢記錄



鮮肉透明

3

- 準確的鮮肉生產地點
- 精確的鮮肉生產時間
- 清楚的鮮肉67道質檢記錄



食品加工透明

4

- 確切的食品加工地點/ 時間
- 詳盡的食品生產負責人資料
- 規範的食品質檢記錄



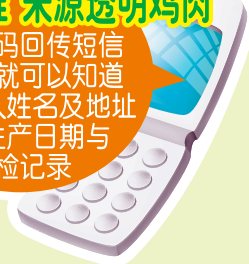
努力讓你更安心

5

- 安全衛生包裝
- 冰鮮運送展銷
- 獨立密封封裝

全國首推 來源透明雞肉

用安心碼回傳短信
或上網就可以知道
農場主人姓名及地址
鮮肉生產日期與
質檢記錄



目錄

頁次

公司資料	2
主席報告	4
管理層討論及分析	5
審閱報告	9
中期財務報告	
綜合損益表	10
綜合全面損益表	11
綜合資產負債表	12
綜合權益變動表	14
簡明綜合現金流量表	15
未經審核中期財務報告附註	16
企業管治	40
其他資料	41

董事

執行董事

韓家寰先生(主席)
張鐵生先生(行政總裁)
陳福獅先生(行政總監)

非執行董事

韓家宇先生
韓家宸先生
Nicholas William Rosa 先生
趙天星先生

獨立非執行董事

陳治博士
劉福春先生
魏永篤先生

審核委員會

魏永篤先生(主席)
陳治博士
劉福春先生

薪酬委員會

劉福春先生(主席)
陳治博士
韓家宇先生
韓家寰先生
魏永篤先生

提名委員會

陳治博士(主席)
劉福春先生
韓家宸先生
韓家寰先生
魏永篤先生

執行委員會

韓家寰先生(主席)
張鐵生先生
陳福獅先生
黃士坤先生
陳禮琴女士(於二零零九年二月十六日委任)

公司秘書

彭小燕女士

法律顧問

張秀儀 唐滙棟 羅凱栢 律師行
香港灣道30號
新鴻基中心5樓501室

核數師

畢馬威會計師事務所
執業會計師
香港中環遮打道10號
太子大廈8樓

主要往來銀行

香港上海滙豐銀行有限公司
香港中環
皇后大道中1號

星展銀行(香港)有限公司
香港中環
皇后大道中99號
中環中心

註冊辦事處

Clifton House, 75 Fort Street, George Town
P.O. Box 1350, Grand Cayman KYI-1108
Cayman Islands

香港主要辦事處

香港九龍
尖沙咀廣東道25號
港威大廈1座1805-06室

中國辦事處

中國
北京市朝陽區
朝陽門外大街甲6號
萬通中心C座4樓401室
郵政編號100020

開曼群島股份登記及過戶總處

Butterfield Fund Services (Cayman) Limited
Butterfield House, 68 Fort Street
P.O. Box 705, Grand Cayman KYI-1107
Cayman Islands

香港股份登記及過戶分處

卓佳證券登記有限公司
香港灣仔
皇后大道東28號
金鐘匯中心26樓

公司網站

<http://www.dfa3999.com>

股份代號

3999

投資者關係

有關投資者關係之查詢，請聯絡：

投資者關係經理

電話：+86-10-59047500

傳真：+86-10-59070176

電郵：investment@dachanfoodasia.com

各位股東，

去年以來的全球金融危機，於2009年上半年期間持續衝擊著大成食品(亞洲)有限公司(「本公司」)及其附屬公司(以下合稱「本集團」)的主要市場，使得經營環境面臨嚴峻的挑戰。作為一優質食品供應商，本集團腳步未曾停歇，努力在市場整合方面取得良好成果。

在中國國內市場，雞肉業務的表現受到大環境經濟低迷的壓迫。然而，加工食品業務伴隨着出口市場的復甦，已錄得令人滿意的業績。我們對於尚待開發的中國加工食品市場所作出的努力亦取得令人鼓舞的業績。

於回顧期內，肉品市場的復甦力道遜於預期。原料價格持續波動，國內消費放緩。因此，本集團經營收入總額及毛利總額較上一年度同期分別下降12.4%及27.5%至560,600,000美元及41,700,000美元。雖然經濟情況嚴峻，本期經營收入總額較二零零八年下半年下降14.3%至560,600,000美元，然而毛利總額卻逆勢增加10.6%至41,700,000美元。

於二零零九年五月爆發的H1N1新型流感，將中國豬肉價格推向成本以下的水平，因此導致飼養率降低及飼料用量減少。雖然豬肉價格最終在政府干預下企穩並回升至可接受水平，此波價格跌勢仍對雞肉價格造成重大影響。雞肉價格於去年觸底，並於今年年初才開始反彈。除此之外，我們的飼料及加工食品分部的表現符合預期。

於回顧期內，我們著手打造自有品牌，且正式推展「姐妹廚房」來源透明工程(「該工程」)。所有「姐妹廚房」品牌產品上會印備一個追蹤代碼，讓客戶透過互聯網或移動電話追蹤產品的來源地。本公司乃首家採用此全面追蹤系統與消費者作互動溝通的主要食品公司。

該工程乃向客戶提供全面資料，客戶藉此可在食品生產流程中飼養、飼料、鮮肉及食品四個主要階段詳細了解其所購買的食品，並可獲得諸如飼養地點、飼養者的背景及農場所用飼料等資料。客戶還可獲得飼料、食品及鮮肉等相關產品的詳細檢驗記錄及生產日期。該工程所採取的主要措施已獲得SGS及中華人民共和國(「中國」)農業部監督檢驗中心的認證及認可；該工程不僅有助於確保食品安全，亦使「姐妹廚房」作為食品品質領導者的品牌地位得以強化。我們不僅致力於提供優質的食品，亦透過節能減排及雞糞循環利用成為一家綠色公司。可謂是，來源透明工程的推展為本公司品牌發展的里程碑。

百勝中國信任我們的產品品質，近期與大成訂立雞肉採購的三年合約。我們更透過與客戶及業務夥伴構築密切互信的關係，持續發展，加工食品業務。雖然今年下半年仍存在不明朗因素，為經濟全面復甦帶來一絲陰霾。憑藉我們在食品安全及經營上取得的優異表現，長遠來看，我們有信心度過此艱難時期並嶄露頭角。

本人謹代表本集團，向各股東、客戶和僱員的鼎力支持表示由衷的感謝。

此致

韓家寰
主席

香港，二零零九年八月二十一日

管理層討論及分析

整體經營業績

	截至六月三十日止六個月			截至
	二零零九年 (未經審核)	二零零八年 (未經審核)	增減百分比	二零零八年 十二月三十一日 止六個月 (未經審核)
經營收入(千美元)	560,563	639,748	-12.4	654,247
毛利(千美元)	41,722	57,563	-27.5	37,728
毛利率(%)	7.4	9.0		5.8
本公司權益持有人應佔溢利(千美元)	6,962	16,179	-57.0	3,496
每股基本盈利(美仙)	0.69	1.60	-56.9	0.35

二零零八年開始的全球金融危機使得中國二零零九年上半年的經濟增長速度放緩。本集團截至二零零九年六月三十日止六個月之經營收入較去年同期下降12.4%至560,600,000美元。中國市場的供過於求導致雞肉的平均售價減少。飼料業務的經營收入下降，部分原因是H1N1新型流感爆發導致第二季度的豬肉價格下跌之間接影響。在此壓力下，毛利率下降至7.4%（二零零八年：9.0%）。同時，二零零九年首六個月的匯兌收益及農產品公允價值收益亦較去年下降。綜合以上因素，本公司權益持有人應佔溢利較去年同期下降57.0%至7,000,000美元。每股基本盈利為0.69美仙（二零零八年：1.60美仙），較去年同期減少56.9%。

然而，與截至二零零八年十二月三十一日止六個月比較，本集團之業績明顯改善，本公司權益持有人應佔溢利表現出強勁反彈99.1%。

業務分部業績

雞肉

	截至六月三十日止六個月			截至
	二零零九年 (未經審核)	二零零八年 (未經審核)	增減百分比	二零零八年 十二月三十一日 止六個月 (未經審核)
經營收入(千美元)	288,000	321,712	-10.5	340,234
毛利(千美元)	5,777	27,509	-79.0	8,493
毛利率(%)	2.0	8.6		2.5

由於雞肉平均售價下降，二零零九年首六個月的分部經營收入較去年同期下跌10.5%至288,000,000美元。此分部佔本集團總經營收入的51.4%。

本集團二零零九年首六個月之冰鮮肉及冷凍肉平均售價下降15.4%至每噸1,352美元(二零零八年：每噸1,599美元)。此外，H1N1新型流感的爆發對第二季度的雞肉價格亦產生巨大的壓力。

向外部客戶銷售飼料

	截至六月三十日止六個月			截至
	二零零九年 (未經審核)	二零零八年 (未經審核)	增減百分比	二零零八年 十二月三十一日 止六個月 (未經審核)
經營收入(千美元)	244,386	291,419	-16.1	292,645
毛利(千美元)	30,988	28,104	10.3	30,311
毛利率(%)	12.7	9.6		10.4

玉米及豆粕為本集團飼料的主要組成成分，其價格於二零零九年上半年有所下跌，乃分部溢利上升的主要原因之一。此外，營養配方的改進及直接銷售的增加亦有助於改善業績。因此，毛利率上升至12.7%(二零零八年：9.6%)，毛利上升10.3%至31,000,000美元(二零零八年：28,100,000美元)。自二零零八年初以來每六個月期間，毛利率及分部毛利均獲得明顯改善，且錄得穩定增長。

二零零九年首六個月之經營收入減少至244,400,000美元，較去年同期下降16.1%。此減少主要因為伴隨原材料成本降低而導致的平均售價減少。

加工食品

	截至六月三十日止六個月			截至
	二零零九年 (未經審核)	二零零八年 (未經審核)	增減百分比	二零零八年 十二月三十一日 止六個月 (未經審核)
經營收入(千美元)				
— 中國內地	16,104	15,560	3.5	16,655
— 出口	12,073	11,057	9.2	4,713
合計	28,177	26,617	5.9	21,368
毛利(千美元)				
— 中國內地	2,975	2,266	31.3	2,449
— 出口	1,982	(316)	不適用	(3,525)
合計	4,957	1,950	154.2	(1,076)
毛利率(%)				
— 中國內地	18.5	14.6		14.7
— 出口	16.4	-2.9		-74.8
總計	17.6	7.3		-5.0

本集團加工食品業務主要為生產及分銷滷製、預炸及烘烤食品。於回顧期間內，出口業務開始恢復，本集團因而能夠改善去年不甚理想的表現。出口業務之經營收入從去年之11,100,000美元上升9.2%至12,100,000美元。毛利提高至2,000,000美元。毛利率從去年同期之負2.9%上升至16.4%。

相對出口市場而言，中國內地之加工食品市場仍未打開，而本集團已開始積極進行對該市場的投資佈局。此外，過往本集團在渠道改造及「姐妹廚房」的品牌推廣計劃所做出的努力已開始取得成果。該品牌推廣計劃透過本集團廣泛的產品追溯系統以回應公眾對食品安全意識的日益提高。該計劃獲得客戶的好評，並將反映於業務的經營收入、毛利及毛利率的改善。

截至二零零九年六月三十日止六個月，來自於中國內地銷售加工食品的毛利增加31.3%至3,000,000美元。毛利率從去年同期的14.6%上升至18.5%，而於二零零八年下半年為14.7%。此業績改善可歸因於本集團市場推廣之努力、產量增加以及產品組合改善。

前景及未來計劃

世界經濟於二零零九年下半年正顯現出逐步復甦跡象。中國是本集團主要生產設施及市場所在地，佔本集團經營收入逾80%，預期將於二零零九年保持約8%的驚人經濟增長率。中國的生活水平連同龐大的肉類產品需求預期將持續提高。期間，於二零零九年七月，本集團與主要客戶之一肯德基訂立長期協議。該協議不僅突顯本集團的產品質量，亦有利於本集團制定更為明確的資本開支計劃，以滿足持續增長的需求。

鑒於經濟復甦之前景，本集團已分配更多的資源，於中國推廣加工食品業務，以提升本集團的溢利率。本集團亦已重組及優化銷售渠道，提升經營及成本效率，以期在未來三年內更快速地擴展。本集團的原料雞肉及加工食品產品現時可於北京、天津及上海的樂購、歐尚、好又多、易買得及沃爾瑪等超市及綜合市場購買。

本集團將持續穩健地擴充生產能力，亦致力於維持最好的產品質量，同時提升經營效率並強化品牌市場價值。透過管理能力改善，本集團深信在中國及其他亞洲市場業務將達致穩定且可觀的增長。

財務回顧

1) 其他收入及經營開支

於二零零九年首六個月，本集團錄得1,900,000美元的其他收入(二零零八年：6,700,000美元)。其他收入主要包括人民幣升值產生的匯兌收益以及利息收入。

2) 流動資金、財務資源及資本架構

於二零零九年六月三十日，本集團的現金及銀行結餘為49,700,000美元，較二零零八年十二月三十一日減少10,800,000美元。本集團的銀行貸款減少6,400,000美元至22,900,000美元(二零零八年十二月三十一日：29,300,000美元)。負債權益比率為9.3%(二零零八年十二月三十一日：12.8%)。流動比率維持於1.7(二零零八年十二月三十一日：1.7)的穩健水平。

3) 資本開支

於二零零九年首六個月，本集團購買物業、廠房及設備耗資11,900,000美元。二零零九年全年的計劃資本開支為51,000,000美元，主要由本集團內部資源提供資金。該金額主要用於建設山東及河北的綜合生產設施，及天津的一家食品加工廠及擴充現有生產設施。

4) 匯率

本集團的交易主要以美元、人民幣及越南盾計值。於二零零九年上半年，三種貨幣的匯率相對穩定。

5) 股息

董事會不建議就截至二零零九年六月三十日止六個月期間派付任何中期股息。

6) 資產抵押

於二零零九年六月三十日，銀行存款3,100,000美元與約為6,400,000美元的固定資產已抵押，作為銀行信貸47,000,000美元的擔保，其中6,900,000美元的信貸額已於二零零九年六月三十日動用。

7) 資本承擔及或然負債

於二零零九年六月三十日，本集團的資本承擔總額為10,000,000美元。就本集團所知，於二零零九年六月三十日，並無任何重大或然負債或資產負債表外承擔。

僱員薪酬及培訓

於二零零九年六月三十日，本集團共有14,178名僱員(二零零八年十二月三十一日：13,105名)。本集團根據行業慣例、財務表現及僱員的工作表現向僱員支付薪酬。本集團亦向僱員提供保險、醫療福利及強積金等其他額外福利，以保留各忠實員工。

本集團十分重視僱員培訓及發展。本集團為管理層員工及其他僱員已提供多項培訓項目，以不斷提升彼等的技能及知識。本集團執行此等計劃乃為提高員工的質素，同時為彼等提供最佳的個人職志發展機會，本集團相信該等計劃對本集團及其僱員均有裨益。



致大成食品(亞洲)有限公司董事會的審閱報告

(於開曼群島註冊成立之有限公司)

引言

我們已審閱載列於第 10 至 39 頁大成食品(亞洲)有限公司的中期財務報告，此中期財務報告包括截至二零零九年六月三十日的綜合資產負債表與截至該日止六個月的相關綜合損益表、綜合全面損益表、綜合權益變動表及簡明綜合現金流量表以及附註解釋。《香港聯合交易所有限公司證券上市規則》(「上市規則」)規定須編製符合上市規則相關規定和國際會計準則委員會頒佈的《國際會計準則》第 34 號中期財務報告規定的中期財務報告。董事須負責根據《國際會計準則》第 34 號編製及列報中期財務報告。

我們的責任是根據我們的審閱對中期財務報告作出結論，並按照我們雙方所協定的委聘條款，僅向全體董事會報告。除此以外，我們的報告書不可用作其他用途。我們概不就本報告的內容，對任何其他人士負責或承擔法律責任。

審閱範圍

我們已根據香港會計師公會頒佈的《香港審閱工作準則》第 2410 號實體的獨立核數師對中期財務資料的審閱進行審閱。中期財務報告審閱工作包括主要向負責財務會計事宜的人員詢問，並應用分析和其他審閱程序。由於審閱的範圍遠較按照香港審計準則進行審核的範圍為小，所以不能保證我們會注意到在審核中可能會被發現的所有重大事項。因此，我們不會發表任何審核意見。

結論

根據我們的審閱工作，我們並沒有注意到任何事項令我們相信截至二零零九年六月三十日的中期財務報告在所有重大方面並未按照《國際會計準則》第 34 號的規定編製。

畢馬威會計師事務所

執業會計師
香港中環
遮打道 10 號
太子大廈 8 樓

二零零九年八月二十一日

綜合損益表

截至二零零九年六月三十日止六個月－未經審核

	附註	截至六月三十日止六個月	
		二零零九年 千美元	二零零八年 千美元
經營收入	4	560,563	639,748
銷售成本		(518,841)	(582,185)
毛利		41,722	57,563
生物資產公允價值的變動減估計銷售點成本		470	(220)
按公允價值初次確認農產品		1,722	5,752
因銷售及出售農產品而撥回的公允價值		(1,961)	(5,675)
其他收入	6	1,937	6,655
分銷成本		(14,311)	(15,320)
行政開支		(16,549)	(18,944)
其他經營開支		(987)	(3,874)
經營溢利		12,043	25,937
財務開支	7(a)	(1,254)	(3,304)
應佔合營公司虧損		—	(989)
除稅前溢利	7	10,789	21,644
所得稅	8	(1,866)	(3,104)
期內溢利		8,923	18,540
下列人士應佔：			
本公司權益持有人		6,962	16,179
少數股東權益		1,961	2,361
期內溢利		8,923	18,540
每股盈利			
—基本(美仙)	9	0.69	1.60
—攤薄(美仙)	9	0.69	1.60

第16至第39頁的附註為本中期財務報告的組成部分。應付予本公司權益持有人之股息之詳情載於附註14(a)。

綜合全面損益表

截至二零零九年六月三十日止六個月—未經審核

	截至六月三十日止六個月	
	二零零九年 千美元	二零零八年 千美元
期內溢利	8,923	18,540
換算香港以外附屬公司財務報表之匯兌差額	1,188	4,668
期內全面損益總額	10,111	23,208
下列人士應佔：		
本公司權益持有人	8,029	20,487
少數股東權益	2,082	2,721
期內全面損益總額	10,111	23,208

第16至第39頁的附註為本中期財務報告的組成部分。

綜合資產負債表

於二零零九年六月三十日－未經審核

	附註	二零零九年 六月三十日 千美元	二零零八年 十二月三十一日 千美元
非流動資產			
固定資產	10		
－物業、廠房及設備		149,725	145,593
－預付租賃款項		18,627	17,999
遞延稅項資產		1,691	759
		170,043	164,351
流動資產			
存貨		81,753	73,825
生物資產		2,445	1,841
應收貿易賬款及其他應收款項	11	71,834	66,377
可收回所得稅		526	979
已抵押銀行存款		3,075	1,253
現金及現金等價物	12	49,729	60,505
		209,362	204,780
流動負債			
銀行貸款		18,433	23,145
應付貿易賬款及其他應付款項	13	102,857	91,364
應付關連人士款項	16(e)	526	867
應付所得稅		3,478	3,332
		125,294	118,708
流動資產淨值			
		84,068	86,072
資產總值減流動負債			
		254,111	250,423
非流動負債			
銀行貸款		4,432	6,145
遞延稅項負債		21	22
		4,453	6,167
資產淨值			
		249,658	244,256

綜合資產負債表

於二零零九年六月三十日－未經審核

	二零零九年 六月三十日 千美元	二零零八年 十二月三十一日 千美元
資本及儲備		
股本	12,957	12,957
儲備	207,279	203,959
本公司權益持有人應佔權益總值	220,236	216,916
少數股東權益	29,422	27,340
權益總值	249,658	244,256

經由董事會於二零零九年八月二十一日批准及授權刊發。

韓家寰
主席

陳福獅
執行董事

第16至第39頁的附註為本中期財務報告的組成部分。

綜合權益變動表

截至二零零九年六月三十日止六個月－未經審核

	附註	本公司權益持有人應佔							合計 千美元	少數股東 權益 千美元	權益 總值 千美元
		股本 千美元	股份溢價 千美元	合併儲備 千美元	法定儲備 千美元	匯兌儲備 千美元	以股份為基礎 的支出儲備 千美元	留存 盈利 千美元			
於二零零九年一月一日		12,957	76,121	52,653	6,280	10,082	63	58,760	216,916	27,340	244,256
已批准之上年度股息	14(a)	-	-	-	-	-	-	(4,885)	(4,885)	-	(4,885)
以權益結算之股份之交易	14(b)	-	-	-	-	-	176	-	176	-	176
全面損益總額		-	-	-	-	1,067	-	6,962	8,029	2,082	10,111
於二零零九年六月三十日		12,957	76,121	52,653	6,280	11,149	239	60,837	220,236	29,422	249,658
於二零零八年一月一日		12,957	76,121	52,653	4,973	5,541	-	40,392	192,637	20,061	212,698
少數股東權益出資		-	-	-	-	-	-	-	-	2,077	2,077
出售一間附屬公司的部分權益		-	-	-	-	-	-	-	-	1,228	1,228
全面損益總額		-	-	-	-	4,308	-	16,179	20,487	2,721	23,208
於二零零八年六月三十日		12,957	76,121	52,653	4,973	9,849	-	56,571	213,124	26,087	239,211

第 16 至第 39 頁的附註為本中期財務報告的組成部分。

簡明綜合現金流量表

截至二零零九年六月三十日止六個月—未經審核

	附註	截至六月三十日止六個月	
		二零零九年 千美元	二零零八年 千美元
經營活動所得／(所用)的現金		18,277	(4,599)
已付稅項		(2,200)	(2,909)
經營活動所得／(所用)的現金淨額		16,077	(7,508)
投資活動所用現金淨額		(13,864)	(24,460)
融資活動(所用)／所得現金淨額		(13,048)	2,724
現金及現金等價物減少淨額		(10,835)	(29,244)
於一月一日的現金及現金等價物	12	60,429	97,640
匯率變動的影響		135	989
於六月三十日的現金及現金等價物	12	49,729	69,385

第16至第39頁的附註為本中期財務報告的組成部分。

1 一般資料

大成食品(亞洲)有限公司(「本公司」)於二零零七年五月十八日在開曼群島根據開曼群島一九六一年第3號法例公司法(經合併及修訂)第22章註冊成立為獲豁免有限公司。

截至二零零九年六月三十日止六個月的中期財務報告包括本公司及其附屬公司(以下統稱「本集團」)。截至二零零八年六月三十日止六個月的中期財務報告包括本集團與其於合營公司的權益。

2 編製基準

本中期財務報告乃根據《香港聯合交易所有限公司證券上市規則》的適用披露規定編製，包括已遵守國際會計準則委員會頒佈的《國際會計準則》第34號*中期財務報告*的規定，並獲授權於二零零九年八月二十一日刊發。

本中期財務報告已根據二零零八年年度財務報表採用的相同會計政策編製，預期將於二零零九年年度財務報表內反映的會計政策變動除外。該等會計政策變動之詳情載於附註3。

按照國際會計準則第34號編製的中期財務報告須管理層作出判斷、估計和假設。此等判斷、估計和假設會影響政策應用和按目前情況為基準所呈報的資產、負債、收入及支出金額。實際結果或會有別於此等估計。

本中期財務報告載有簡明綜合財務報表及已選定的附註解釋。附註闡述自二零零八年年度財務報表刊發以來，在瞭解本集團的財務狀況變動和表現方面確屬重要的事件及交易。簡明綜合中期財務報表及附註並無包括按照《國際財務報告準則》規定編製完整財務報表所需的所有資料。

本中期財務報告雖未經審核，但已由畢馬威會計師事務所根據香港會計師公會頒佈的《香港審閱工作準則》第2410號*實體的獨立核數師對中期財務資料的審閱*進行審閱。畢馬威會計師事務所致董事會的獨立審閱報告載於第9頁。

本中期財務報告中所列示截至二零零八年十二月三十一日止之財務資料，乃引用前期已呈報之資料，並不構成本公司該財政年度的法定財務報表。截至二零零八年十二月三十一日止年度的法定財務報表可於本公司註冊辦事處查閱。核數師於其二零零九年三月二十七日的報告中已對該等財務報表發表無保留意見。

3 會計政策變動

國際會計準則委員會發佈了一項新的國際財務報告準則，並對部分國際財務報告準則作出修訂和發佈新的詮釋，這些變動於本集團和本公司的本會計期間首次生效。其中，以下是與本集團的財務報表有關的會計準則變動：

- 國際財務報告準則第8號，*營運分部*
- 國際會計準則第1號(二零零七年修訂)，*財務報表的列報*
- 國際財務報告準則第7號的修訂，*金融工具：披露－改進金融工具的披露方式*
- 國際財務報告準則的改進(二零零八年)
- 國際會計準則第27號的修訂，*綜合及獨立財務報表－對附屬公司、合營公司或聯營公司投資的成本*
- 國際會計準則第23號(二零零七年修訂)，*借款成本*
- 國際財務報告準則第2號的修訂，*以股份為基礎的付款－歸屬條件及註銷*

由於採納國際財務報告準則第8號及國際財務報告準則第2號的修訂與本集團已採用的會計政策相符，因此並未對本集團的財務報表構成重大影響。此外，國際財務報告準則第7號的修訂並無載有任何特別適用於中期財務報告的額外披露要求。其餘會計準則的變動對中期財務報告的影響如下：

- 在採納國際會計準則第1號(二零零七年修訂)後，期間內與權益持有人進行交易所產生的權益變動詳情會在經修訂的綜合權益變動表內與其他收入和開支分開列報。所有其他收入及支出項目若須確認為本期損益時，在綜合損益表內呈列；否則在綜合全面損益表(一個新的主要報表)內呈列。相應金額也已按照新的列報方式重報。列報方式的這項變動不會對所列報的任何期間的損益、收入與支出總額或資產淨值構成任何影響。
- 「國際財務報告準則的改進(二零零八年)」為國際會計準則委員會對一系列國際財務報告準則作出的多項輕微及非迫切修訂而頒佈的綜合修訂。採納該等修訂並未對本集團的經營業績及財務狀況產生重大影響。

3 會計政策變動(續)

- 國際會計準則第27號的修訂刪除了對來自收購前利潤的股息應確認為被投資實體的投資賬面數額減少，而不應確認為收入的規定。因此，自二零零九年一月一日起，應收附屬公司、聯營公司和合營公司的所有股息(不論來自收購前還是收購後利潤)均確認在本公司的損益表內，而被投資實體的投資賬面數額不會減少，除非因被投資實體宣派股息，以致賬面數額經評估後出現減值。在此情況下，除在損益表中確認股息收入之外，本公司還將確認減值虧損。根據該準則修訂中的過渡性規定，這項新的會計政策將應用於本期間或未來期間的應收股息，以往期間則不再重報。
- 國際會計準則第23號(二零零七年修訂)規定，於二零零九年一月一日起，與收購、建造或生產合資格資產直接有關之借貸成本構成該資產之部分成本，且已取消立即確認該等借貸成本為開支的選擇。於二零零九年一月一日前，本集團已採納後者選擇作為其會計政策。本集團將對與資本化開始日期於生效日期或之後之合資格資產相關之借貸成本，前瞻性應用新準則。

4 分部報告

本集團按分部管理其業務，而分部則以業務路線組織而成。根據國際財務報告準則第8號，中期財務報告披露之分部資料乃按本集團高級管理層為資源分配及表現評估而制定的內部報告一致之方式編製。本集團劃分為下列三個可報告分部。下列可報告分部概無合併的經營分部組成。

雞肉 : 雞肉分部進行肉雞產卵及孵化、契約飼養、雞肉產品加工及銷售業務。

禽畜飼料 : 禽畜飼料分部生產及分銷豬隻、產蛋雞、肉雞、乳牛、鴨及種禽的完全飼料、基礎混合飼料及預混合飼料。

加工食品 : 加工食品分部生產及分銷滷製、預炸及烘烤食品。

本期有關本集團可報告分部之資料載於下文。

4 分部報告(續)

	截至二零零九年六月三十日止六個月				綜合 千美元
	雞肉 千美元	禽畜飼料 千美元	加工食品 千美元	分部間對銷 千美元	
來自外部客戶的收入	288,000	244,386	28,177	–	560,563
分部間收入	14,366	73,715	–	(88,081)	–
可報告分部收入	302,366	318,101	28,177	(88,081)	560,563
可報告分部(虧損)／溢利	(3,863)	16,390	3,406	–	15,933
銀行存款之利息收入					665
財務開支					(1,254)
未分配公司收入及開支					(4,555)
期內除稅前溢利					10,789

4 分部報告(續)

	截至二零零八年六月三十日止六個月				綜合 千美元
	雞肉 千美元	禽畜飼料 千美元	加工食品 千美元	分部間對銷 千美元	
來自外部客戶的收入	321,712	291,419	26,617	–	639,748
分部間收入	1,675	75,389	–	(77,064)	–
可報告分部收入	323,387	366,808	26,617	(77,064)	639,748
可報告分部溢利／(虧損)	18,429	12,587	(3,251)	–	27,765
銀行存款之利息收入					847
財務開支					(3,304)
應佔合營公司虧損					(989)
未分配公司收入及開支					(2,675)
期內除稅前溢利					21,644

5 收購及出售附屬公司

(a) Miyasun-Great Wall (BVI) Co., Ltd (「Miyasun-Great Wall」)

於二零零八年五月一日，本集團以現金代價2,581,000美元向獨立第三方收購Miyasun-Great Wall餘下50%股權。Miyasun-Great Wall於二零零八年六月三十日的詳情如下：

公司名稱	已繳足股本	主要業務	於收購日期至 二零零八年 六月三十日對 本集團的業績貢獻 千美元
Miyasun-Great Wall	2,000,000 美元	投資控股	(183)

該公司乃於英屬處女群島成立的投資控股公司。

收購對本集團資產及負債影響如下：

	已確認收購價值 千美元
物業、廠房及設備	8,638
預付租賃款項	225
現金及現金等價物	3,062
其他流動負債淨值	(6,545)
所收購已識別資產淨值	5,380
收購所產生負商譽	(109)
	5,271
已付總收購價	2,581
自於合營公司的權益重新分類	2,690
	5,271
所得現金及現金等價物淨額分析：	
所收購現金及現金等價物	3,062

5 收購及出售附屬公司(續)

(b) 出售附屬公司部分權益

於二零零八年五月一日，本集團向獨立第三方出售本集團擁有60%權益且主要從事投資控股之附屬公司Great Wall Dalian Investment Co., Ltd. (「Dalian Investment」)的3%股權，代價為1,228,000美元。出售Dalian Investment部分權益並無產生重大盈虧。

基於上述出售，本集團所持Dalian Investment權益由60%減至57%。

6 其他收入

	截至六月三十日止六個月	
	二零零九年 千美元	二零零八年 千美元
利息收入	665	847
商品衍生合約之已變現收益	472	—
外匯收益	188	5,355
已收補償款	60	—
管理費(附註16(b))	—	123
出售固定資產之收益	—	12
負商譽確認	—	109
其他	552	209
	1,937	6,655

7 除稅前溢利

除稅前溢利經扣除／(計入)以下各項：

	截至六月三十日止六個月	
	二零零九年 千美元	二零零八年 千美元
(a) 財務開支：		
須於五年內悉數償還的銀行貸款利息	1,254	3,304
(b) 其他項目：		
預付租賃款項攤銷	219	167
物業、廠房及設備折舊	7,296	5,318
應收貿易賬款及其他應收款項的減值虧損	76	58
外匯虧損淨值	414	3,381
商品衍生合約之已變現(收益)／虧損淨值	(472)	166
存貨(撥回)／撇銷	(1,875)	859

8 所得稅

綜合損益表中稅項指：

	截至六月三十日止六個月	
	二零零九年 千美元	二零零八年 千美元
當期稅項－海外		
期內撥備	2,799	2,915
遞延稅項		
暫時性差額的產生及撥回	(933)	189
	1,866	3,104

(i) 根據開曼群島、英屬處女群島及薩摩亞的規則及規例，本集團毋須於開曼群島、英屬處女群島及薩摩亞繳納任何所得稅。

(ii) 由於本集團於有關期間不曾賺取任何應繳納香港利得稅的收入，故並無就香港利得稅作出撥備。

8 所得稅(續)

綜合損益表中稅項指：(續)

- (iii) 根據中華人民共和國(「中國」)所得稅規則及規例，期內本集團屬下各中國公司須按25%的稅率繳納中國企業所得稅，下列情況除外：
- (a) 大成萬達(天津)有限公司及大成農牧(黑龍江)有限公司於自二零零六年(即抵銷所有過往年度結轉的未使用稅項虧損後的首個獲利年度)起兩年內，獲豁免繳納所有中國企業所得稅，其後三年獲中國企業所得稅減半優惠。兩家附屬公司分別於截至二零零八年及二零零九年六月三十日止六個月期間的適用稅率均為12.5%。
 - (b) 東北農牧(長春)有限公司於自二零零七年(即抵銷所有過往年度結轉的未使用稅項虧損後的首個獲利年度)起兩年內，獲豁免繳納所有中國企業所得稅，其後三年獲中國企業所得稅減半優惠。截至二零零九年六月三十日止六個月期間的適用稅率為12.5%(二零零八年：零)。
 - (c) 大成美食(上海)有限公司及湖南大成科技飼料有限公司於自二零零八年(即抵銷所有過往年度結轉的未使用稅項虧損後的首個獲利年度)起兩年內，獲豁免繳納所有中國企業所得稅，其後三年獲中國企業所得稅減半優惠。兩家附屬公司分別於截至二零零八年及二零零九年六月三十日止六個月期間的適用稅率均為零。
- (iv) 根據馬來西亞所得稅規則及法規，截至二零零八年十二月三十一日止年度，本集團於馬來西亞的附屬公司須按稅率26%繳納馬來西亞所得稅。二零零八年九月，馬來西亞政府宣佈將二零零九評估年的所得稅稅率由26%減至25%。因此，截至二零零九年六月三十日止期間的馬來西亞所得稅撥備按期內估計應課稅溢利的25%計算(二零零八年：26%)。
- (v) 根據同奈工業區管理局於二零零三年九月二十三日頒發的經修訂投資執照No. 1219/GPDC1-BKH-KCN-DN，亞洲營養技術(越南)有限公司須按15%優惠稅率繳納越南企業所得稅。
- (vi) 亞洲營養技術(河內)有限公司(「亞洲營養技術(河內)」)必須自營業首年起計首15年內按10%稅率繳納越南企業所得稅，其後年度按25%繳稅。然而，根據海陽省稅務局於二零零六年十一月二十四日發出的審查記錄，亞洲營養技術(河內)自首個獲利年度二零零五年起四年均可獲稅務全免優惠，其後四年獲稅率減半優惠。亞洲營養技術(河內)的首個獲利年度為二零零五年。因此，亞洲營養技術(河內)於截至二零零八年及二零零九年六月三十日止六個月期間的相關稅率分別為零及5%。
- (vii) 亞洲營養技術(隆安)有限公司(「亞洲營養技術(隆安)」)必須自其營業首年起計首10年內按20%稅率繳納越南企業所得稅，其後年度按28%繳稅。然而，亞洲營養技術(隆安)自其首個獲利年度二零零八年後兩年均可獲全數稅務豁免優惠，其後三年獲稅率減半優惠。因此，亞洲營養技術(隆安)分別於截至二零零八年及二零零九年六月三十日止六個月期間的適用稅率均為零。

9. 每股盈利

截至二零零九年六月三十日止六個月，每股基本盈利乃根據期內本公司權益持有人應佔溢利6,962,000美元及已發行普通股的加權平均數1,010,662,000股計算。

截至二零零八年六月三十日止六個月，每股基本盈利乃根據期內本公司權益持有人應佔溢利16,179,000美元和已發行普通股的加權平均數1,010,662,000股計算。

由於尚未行使之購股權之經調整後行使價高於截至二零零九年六月三十日止六個月之股份平均市價，因而對每股基本盈利並無構成攤薄影響。過往期末並無潛在攤薄股份。

10 固定資產

於截至二零零九年六月三十日止六個月期間所收購及出售之固定資產項目載列如下：

	截至六月三十日止六個月	
	二零零九年 千美元	二零零八年 千美元
收購成本	11,924	29,358
透過業務合併之收購	—	8,863
出售(賬面淨值)	120	125

11 應收貿易賬款及其他應收款項

	二零零九年	二零零八年
	六月三十日 千美元	十二月三十一日 千美元
應收貿易賬款	29,866	27,787
可收回增值稅(附註)	26,381	25,524
按金及預付款	7,071	7,895
應收關連人士款項(附註16(d))	3,072	1,452
購買固定資產之已付按金	2,208	1,012
墊款予員工	757	648
其他應收款項	2,479	2,059
	71,834	66,377

11 應收貿易賬款及其他應收款項(續)

附註：可收回增值稅指可抵銷未來銷項增值稅的未動用進項增值稅。未動用進項增值稅主要因銷售雞肉的銷項增值稅不足以抵銷自契約農戶購買活雞的進項增值稅而產生。本公司董事認為，於二零零九年六月三十日的可收回增值稅將根據本集團的未來計劃逐步動用。

所有應收貿易賬款及其他應收款項(包括應收關連人士款項)預期於一年內收回，可收回增值稅除外。

本集團一般給予客戶的信貸期介乎30至60天。

賬齡分析

包括於應收貿易賬款及其他應收款項內的應收貿易賬款(已扣除呆賬撥備)於結算日的賬齡分析如下：

	二零零九年 六月三十日 千美元	二零零八年 十二月三十一日 千美元
即期	26,378	24,582
逾期少於30天	2,802	2,668
逾期31至60天	318	198
逾期61至90天	82	77
逾期超過90天	286	262
總計	<u>29,866</u>	<u>27,787</u>

12 現金及現金等價物

	二零零九年 六月三十日 千美元	二零零八年 十二月三十一日 千美元
銀行及手頭現金	49,729	60,505
銀行透支	-	(76)
簡明綜合現金流量表中的現金及現金等價物	<u>49,729</u>	<u>60,429</u>

12 現金及現金等價物(續)

於二零零九年六月三十日，存放於中國的銀行及手頭現金包括本集團現金及現金等價物 32,397,000 美元(二零零八年十二月三十一日：47,385,000 美元)。凡將人民幣計值的結餘兌換成外幣及將該等外幣計值的銀行結餘和現金匯出中國，均須遵守中國政府頒佈的相關外匯管制規則及法規。

13 應付貿易賬款及其他應付款項

	二零零九年 六月三十日 千美元	二零零八年 十二月三十一日 千美元
應付貿易賬款	63,007	52,268
應付票據	798	97
應付關連人士款項(附註 16(e))	847	527
預收款項	2,521	3,180
其他應付款項及應計費用	35,684	35,292
	102,857	91,364

所有應付貿易賬款及其他應付款項均預期於一年內支付。

(a) 應付貿易賬款的賬齡分析如下：

	二零零九年 六月三十日 千美元	二零零八年 十二月三十一日 千美元
30天內	61,720	50,762
31至60天	626	938
61至90天	319	229
91至180天	342	339
	63,007	52,268

(b) 發行應付票據到期日一般介乎 30 至 90 天。

13 應付貿易賬款及其他應付款項(續)

(c) 其他應付款項及應計費用分析如下：

	二零零九年 六月三十日 千美元	二零零八年 十二月三十一日 千美元
薪金、工資、獎金及其他應付福利	13,552	13,648
購買固定資產應付款項	1,588	1,276
保證金(附註(i))	5,584	5,333
應計費用(附註(ii))	4,887	5,281
其他應付款項	10,073	9,754
	35,684	35,292

附註：

- (i) 保證金主要指就契約農戶履行契約而支付的按金。
- (ii) 應計費用主要包括廣告及推廣開支、公用設施支出及運輸開支。

14 股本、儲備及股息

(a) 股息

於中期獲批准及已支付之上一財政年度應支付予本公司權益持有人的股息：

	截至六月三十日止六個月 二零零九年 千美元	二零零八年 千美元
獲批准及已支付之股息每股3.77港仙(二零零八年：無)	4,885	-

董事不建議派發截至二零零九年六月三十日止六個月期間之中期股息(二零零八年：無)。

14 股本、儲備及股息(續)

(b) 以股份為基礎的支出

於二零零七年九月十四日，本集團設立一項購股權計劃，使本集團僱員(包括集團任何公司的董事)符合資格以代價1港元接納可認購本公司股份的購股權。每獲得一份購股權之持有人有權認購本公司1股普通股。

(i) 期內授出的購股權的條款及條件如下，所有購股權均以實物交付股份的方式結算：

	工具數目
於二零零八年十月二十八日授予下列人士的購股權：	
— 董事	4,000,000
— 高級管理層	4,050,000
— 其他僱員	3,450,000
總計	11,500,000

購股權合約年期為四年。已授出購股權須遵守每年33%的分期歸屬比例。

(ii) 購股權的數目及加權平均行使價如下：

	二零零九年六月三十日		二零零八年十二月三十一日	
	加權平均 行使價	購股權 數目 千股	加權平均 行使價	購股權 數目 千股
於二零零九年/二零零八年 一月一日尚未行使	1.088 港元	11,500	-	-
期內/年內授出	-	-	1.088 港元	11,500
於二零零九年六月三十日/ 二零零八年十二月三十一日 尚未行使	1.088 港元	11,500	1.088 港元	11,500
於二零零九年六月三十日/ 二零零八年十二月三十一日 可行使	-	-	-	-

14 股本、儲備及股息(續)

(b) 以股份為基礎的支出(續)

(ii) 購股權的數目及加權平均行使價如下：(續)

期內，概無購股權被沒收或到期(二零零八年十二月三十一日：無)。

於二零零九年六月三十日尚未行使的購股權的行使價為1.088港元(二零零八年十二月三十一日：1.088港元)，加權平均剩餘合約年期為3.3年(二零零八年十二月三十一日：3.8年)。

15 承擔

(a) 二零零九年六月三十日並未於本中期財務報告作出撥備的資本承擔如下：

	於二零零九年 六月三十日 千美元	於二零零八年 十二月三十一日 千美元
已訂約	4,604	9,614
已授權但未訂約	5,348	19,815
	9,952	29,429

(b) 二零零九年六月三十日，根據不可撤銷經營租約應付的未來最低租賃付款總額如下：

	於二零零九年 六月三十日 千美元	於二零零八年 十二月三十一日 千美元
一年以內	1,096	1,102
一年以上但五年以內	1,729	2,168
五年以上	4,997	4,655
	7,822	7,925

本集團根據經營租約租賃多項物業。首段租賃期一般為一至五十年，可於重新商定所有條款時選擇續租與否。該等租約概不涉及或然租金。

15 承擔(續)

- (c) 本集團與若干指定農戶(「契約農戶」)訂立一年期的合約(可續期並且每年檢討)，據此，本集團同意按依據當時市價釐定的協定價格向契約農戶購買符合若干質量要求的活雞。於各結算日，已訂約向契約農戶購買活雞的金額如下：

	於二零零九年 六月三十日 千美元	於二零零八年 十二月三十一日 千美元
已訂約	40,147	30,112

- (d) 本集團已與若干客戶訂立一年期的合約(可續期並且每年檢討)，據此，本集團同意按依據當時市價釐定的協定價格出售雞肉。預先釐定之價格一般每半年協定。於各結算日，已訂約向該等客戶出售雞肉的金額如下：

	於二零零九年 六月三十日 千美元	於二零零八年 十二月三十一日 千美元
已訂約	43,205	35,723

16 關連人士交易

於截至二零零八年及二零零九年六月三十日止六個月內，除本中期財務報告另有披露的關連人士資料外，本集團已訂立下列重大關連人士交易。

(a) 關連人士名稱及與關連人士的關係

於截至二零零八年及二零零九年六月三十日止六個月內，與下列各方的交易被視為關連人士交易：

關連人士名稱	與關連人士的關係
大成長城企業股份有限公司 (「大成長城企業」)*	最終控股公司
Great Wall International (Holdings) Ltd. (「大成國際」)	中介控股公司
Food China Inc. (「FCI」)	大成國際(本公司的中介控股公司) 的聯營公司
Food China Global Co., Ltd. (「FCG」)	大成國際(本公司的中介控股公司) 的聯營公司
大成藍雷營養科技(北京)有限公司 (「大成藍雷北京」)*	大成國際(本公司的中介控股公司) 的聯營公司
北京大成永和餐飲有限公司 (「北京永和」)*	大成長城企業(本公司的最終控股公司) 的附屬公司
北京寰城季諾餐飲有限公司 (「北京寰城」)*	大成長城企業(本公司的最終控股公司) 的附屬公司
上海寰城季諾餐飲有限公司 (「上海寰城」)*	大成長城企業(本公司的最終控股公司) 的附屬公司
全能營養技術股份有限公司 (「全能營養技術」)*	大成長城企業(本公司的最終控股公司) 的附屬公司

16 關連人士交易(續)

(a) 關連人士名稱及與關連人士的關係(續)

關連人士名稱	與關連人士的關係
大成食品(天津)有限公司 (「大成食品(天津)」)*	大成國際(本公司的中介控股公司)的附屬公司
大成昭和食品(天津)有限公司 (「大成昭和食品」)*	大成國際(本公司的中介控股公司)的附屬公司
Miyasun-Great Wall **	前合營公司，現附屬公司
大成宮產食品(大連)有限公司 (「宮產食品」)**	Miyasun-Great Wall(本公司前合營公司)的附屬公司
Marubeni Corporation (「Marubeni」)	少數股東
Marubeni (Beijing) Co., Ltd. (「Marubeni Beijing」)	Marubeni(本公司的少數股東)的附屬公司
Marubeni (Dalian) Co., Ltd. (「Marubeni Dalian」)	Marubeni(本公司的少數股東)的附屬公司
Marubeni (Qingdao) Co., Ltd. (「Marubeni Qingdao」)	Marubeni(本公司的少數股東)的附屬公司

* 公司名稱的英文翻譯僅供參考。該等公司的法定名稱以中文表示。

** 向 Miyasun Food Co., Ltd 收購並非由本集團擁有的 Miyasun-Great Wall 其餘 50% 股權乃於二零零八年五月一日完成。同日，Miyasun-Great Wall 成為本集團的全資附屬公司，此後其結餘及業績乃於本集團的綜合中期財務報告內綜合入賬。

16 關連人士交易(續)

(b) 重大關連人士交易

期內重大關連人士交易的詳情如下：

	截至六月三十日止六個月	
	二零零九年 千美元	二零零八年 千美元
經常性交易		
銷售予：		
最終控股公司		
— 大成長城企業	18	—
前合營公司		
— 宮產食品	—	4,795
少數股東		
— Marubeni	7,163	7,030
同系附屬公司		
— 北京永和	153	189
— 北京寰城	1	2
— 上海寰城	1	3
— 大成食品(天津)	—	2
— 全能營養技術	—	6
	155	202
其他關連人士		
— FCG	3,159	—
— FCI	—	97
	3,159	97
	10,495	12,124

16 關連人士交易(續)

(b) 重大關連人士交易(續)

期內重大關連人士交易的詳情如下：(續)

	截至六月三十日止六個月	
	二零零九年 千美元	二零零八年 千美元
經常性交易(續)		
採購自：		
前合營公司		
— 宮產食品	—	394
最終控股公司		
— 大成長城企業	115	—
少數股東的附屬公司		
— Marubeni Beijing	2,346	2,700
— Marubeni Qingdao	101	181
— Marubeni Dalian	22	107
	2,469	2,988
同系附屬公司		
— 大成昭和食品	447	607
— 大成食品(天津)	160	102
— 全能營養技術	—	116
— 北京永和	—	2
	607	827
其他關連人士		
— 大成藍雷北京	—	39
	3,191	4,248

16 關連人士交易(續)

(b) 重大關連人士交易(續)

期內重大關連人士交易的詳情如下：(續)

	截至六月三十日止六個月	
	二零零九年 千美元	二零零八年 千美元
經常性交易(續)		
管理費收自：		
前合營公司		
– Miyasun-Great Wall (附註(i))	–	80
– 宮產食品(附註(i))	–	43
	–	123
管理費付予：		
最終控股公司		
– 大成長城企業(附註(ii))	408	450
少數股東		
– Marubeni (附註(iii))	50	50
	458	500
租金付予：		
同系附屬公司		
– 大成食品(天津)	4	4
非經常性交易		
加工費付予：		
前合營公司		
– 宮產食品	–	75
利息收自：		
前合營公司		
– Miyasun-Great Wall	–	44

16 關連人士交易(續)

(b) 重大關連人士交易(續)

期內重大關連人士交易的詳情如下：(續)

附註：

- (i) 收自前合營公司的管理費，主要用於支付員工成本。
- (ii) 付予最終控股公司的管理費主要用於支付商標的使用費。
- (iii) 付予少數股東的管理費主要用於為一家附屬公司的食品加工業務提供技術支持。

期內，本公司曾免費使用大成國際擁有的專有技術。

本公司董事認為，上述與關連人士的交易(使用大成國際擁有的專有技術除外)乃按一般商業條款於日常業務過程中進行，有關條款對本公司股東而言屬公平合理。

(c) 主要管理層人員酬金

本集團主要管理層人員酬金如下：

	截至六月三十日止六個月	
	二零零九年 千美元	二零零八年 千美元
短期僱員福利	1,134	855
離職後福利	14	11
以股份為基礎的支出	99	-
	1,247	866

16 關連人士交易(續)

(d) 應收關連人士款項

於結算日，本集團有以下關連人士結餘：

	二零零九年 六月三十日 千美元	二零零八年 十二月三十一日 千美元
應收貿易賬款(附註)：		
最終控股公司		
— 大成長城企業	19	—
同系附屬公司		
— 北京永和	59	55
— 北京寰城	—	1
	59	56
其他關連人士		
— FCG	800	—
少數股東		
— Marubeni	2,194	1,396
計入應收貿易賬款及其他應收款項(附註11)	3,072	1,452

附註：關連人士的應收貿易賬款乃無抵押，免息及預計於一年內收回。於二零零九年六月三十日及二零零八年十二月三十一日，並無對該等款項作出減值虧損。

16 關連人士交易(續)

(e) 應付關連人士款項

於結算日，本集團有以下關連人士結餘：

	二零零九年 六月三十日 千美元	二零零八年 十二月三十一日 千美元
應付貿易賬款(附註(i))：		
同系附屬公司		
—大成昭和食品	150	109
—大成食品(天津)	43	36
	<u>193</u>	<u>145</u>
少數股東的附屬公司		
— Marubeni Beijing	551	334
— Marubeni Qingdao	88	29
— Marubeni Dalian	15	19
	<u>654</u>	<u>382</u>
列入應付貿易賬款及其他應付款項(附註13)	<u>847</u>	<u>527</u>
墊款來自(附註(ii))：		
最終控股公司		
—大成長城企業	526	867

附註：

- (i) 關連人士的應付貿易賬款乃無抵押、免息及須於一年內償付。
- (ii) 關連人士的墊款指代表關連人士支付的款項。

17 比較數字

因採納國際會計準則第1號(二零零七年修訂)及國際財務報告準則第8號，若干比較數字已作調整以符合本期間之呈列方式，並提供二零零九年首次披露項目之比較金額。該等事項之詳情於附註3披露。

本公司致力維持高水平的企業管治，力求達致具透明度、負責及以價值導向的管理文化，從而致力提升本公司股東的投資價值。本公司的企業管治原則強調在業務各方面均貫徹嚴謹的誠信及道德操守，並確保所有業務運作一律符合適用法例及規例。董事會相信良好的企業管治有利於維繫與僱員、經營伙伴、股東及投資者的緊密及信任關係。

企業管治守則

董事會採用香港聯合交易所有限公司證券上市規則（「上市規則」）附錄十四所載企業管治常規守則（「企業管治守則」）之守則條文（「守則條文」）作為本集團企業管治指引，並已採取符合守則的措施。

董事會認為，截至二零零九年六月三十日止六個月期間，本公司一直遵守企業管治守則所載全部守則條文。

本公司董事進行證券交易的標準守則

董事會已採納條款不寬鬆於上市規則附錄十所載上市公司董事進行證券交易之標準守則（「標準守則」）所規定標準之守則以規範有關董事的證券交易。

向全體董事具體查詢後，董事確認於截至二零零九年六月三十日止六個月內一直遵守標準守則及本公司有關董事證券交易守則所規定的標準。

二零零九年六月三十日，董事所擁有本集團股份的權益載於本中期財務報告第41及42頁。

董事及主要行政人員於股份、相關股份及債券的權益及淡倉

於二零零九年六月三十日，本公司董事及主要行政人員於本公司或其相聯法團（定義見證券及期貨條例（「證券及期貨條例」）第XV部）的股份、相關股份及債券中擁有根據證券及期貨條例第352條規定須列入本公司所設立登記冊的權益及淡倉，或根據標準守則須知會本公司及香港聯合交易所有限公司（「聯交所」）的權益及淡倉如下：

(a) 本公司股份好倉

董事姓名	權益性質	所持股份權益	佔已發行股本百分比
趙天星	受控制公司之權益（附註）	3,534,000 (L)	0.35%

附註：趙天星先生視為擁有由趙先生及其配偶控制的CTS Capital Group Limited的附屬公司Hannibal International Limited所持的3,534,000股股份權益。

(b) 於本公司購股權計劃的相關股份的好倉

以下為期內根據購股權計劃尚未行使之購股權：

參與者姓名或類別	於					於二零零九年 六月 三十日	購股權授出日期	購股權行使期 (包括首尾兩日)	購股權行使價 (港元)
	二零零九年 一月一日	期內授出	期內行使	期內失效	期內註銷				
執行董事：									
韓家寰	850,000	-	-	-	-	850,000	二零零八年十月二十八日	二零零九年十月二十八日至二零一二年十月二十七日	1.088
張鐵生	300,000	-	-	-	-	300,000	二零零八年十月二十八日	二零零九年十月二十八日至二零一二年十月二十七日	1.088
陳福獅	500,000	-	-	-	-	500,000	二零零八年十月二十八日	二零零九年十月二十八日至二零一二年十月二十七日	1.088
非執行董事：									
韓家宇	650,000	-	-	-	-	650,000	二零零八年十月二十八日	二零零九年十月二十八日至二零一二年十月二十七日	1.088
韓家宸	500,000	-	-	-	-	500,000	二零零八年十月二十八日	二零零九年十月二十八日至二零一二年十月二十七日	1.088
趙天星	300,000	-	-	-	-	300,000	二零零八年十月二十八日	二零零九年十月二十八日至二零一二年十月二十七日	1.088
獨立非執行董事：									
陳治	300,000	-	-	-	-	300,000	二零零八年十月二十八日	二零零九年十月二十八日至二零一二年十月二十七日	1.088
劉福春	300,000	-	-	-	-	300,000	二零零八年十月二十八日	二零零九年十月二十八日至二零一二年十月二十七日	1.088
魏永篤	300,000	-	-	-	-	300,000	二零零八年十月二十八日	二零零九年十月二十八日至二零一二年十月二十七日	1.088
合計	4,000,000	-	-	-	-	4,000,000			

董事及主要行政人員於股份、相關股份及債券的權益及淡倉(續)

(b) 於本公司購股權計劃的相關股份的好倉(續)

附註1：該等購股權之三分之一須於授出日期起滿12個月後行使，另外三分之一須於授出日期起滿24個月後行使，餘下三分之一須於授出日期起滿36個月後行使，直至二零一二年十月二十七日。

附註2：除向董事授出購股權外，7,500,000份購股權亦已授予本公司僱員。於回顧期內，向本公司僱員授出之尚未行使購股權如下：

參與者姓名或類別	於 二零零九年 一月一日					於二零零九年 六月 三十日		購股權授出日期	購股權行使期 (包括首尾兩日)	購股權行使價 (港元)
	期內授出	期內行使	期內失效	期內註銷						
僱員合共	7,500,000	-	-	-	-	7,500,000	二零零八年十月二十八日	二零零九年十月二十八日至二零一二年十月二十七日	1.088	

(c) 於本公司聯營公司股份的好倉：

董事姓名	聯營公司 名稱	權益性質	所持股份權益	佔相關聯營公司 已發行股本 概約百分比
韓家宇	大成長城企業股份 有限公司(附註1)	實益權益	35,159 (L)	0.007%
韓家宸	大成長城企業股份有限公司	實益權益	37,763 (L)	0.008%
趙天星	大成長城企業股份有限公司	受控制公司 之權益(附註2)	4,283,991 (L)	0.802%

附註1：大成長城企業股份有限公司，於台灣註冊成立並於台灣證券交易所上市的公司，為本公司的控股股東。

附註2：趙天星先生視為擁有由趙先生及其配偶控制的僑泰興投資股份有限公司所持的4,283,991股股份權益。

除上文所披露者外，於二零零九年六月三十日，董事及主要行政人員及彼等的聯繫人於本公司或任何其聯營公司均無持有根據證券及期貨條例第352條須登記或根據標準守則須知會本公司或聯交所的股份、相關股份或債券的權益或淡倉。

本公司主要股東

於二零零九年六月三十日，有關人士(董事或本公司主要行政人員除外)於本公司股份及相關股份中擁有根據證券及期貨條例第336條須列入本公司所設立登記冊的權益及淡倉如下：

本公司股份好倉：

名稱	權益性質	股份數目	概約百分比
Waverley Star Limited	實益權益	375,899,946 (L)	37.19%
亞洲營養技術公司	實益權益	152,924,906 (L)	15.13%
大成長城企業股份有限公司	受控制公司之權益	528,824,852 (L)	52.32%
Great Wall International (Holdings) Ltd.	受控制公司之權益	528,824,852 (L)	52.32%
GMT Capital Corp.	實益權益	81,794,400 (L)	8.09%
Prowell Ventures Pte. Ltd.	實益權益	59,400,059 (L)	5.88%
Government of Singapore Investment Corporation (Ventures) Pte. Ltd.	受控制公司之權益	59,400,059 (L)	5.88%
GIC Special Investment Pte. Ltd.	受控制公司之權益	59,400,059 (L)	5.88%
Government of Singapore Investment Corp. Pte. Ltd.	受控制公司之權益	59,400,059 (L)	5.88%
Minister of Finance (Incorporated)	受控制公司之權益	59,400,059 (L)	5.88%
Continental Enterprises Ltd.	實益權益	59,700,029 (L)	5.91%
ContiGroup Companies Inc.	受控制公司之權益	59,700,029 (L)	5.91%
Fribourg Grandchildren Family L.P.	受控制公司之權益	59,700,029 (L)	5.91%
Fribourg Enterprises, LLC	受控制公司之權益	59,700,029 (L)	5.91%
以 Robert Fribourg 為受益人的 一九五七年五月三十一日信託書	受控制公司之權益	59,700,029 (L)	5.91%
以 Paul Jules Fribourg 為受益人的 一九五七年五月三十一日信託書	受控制公司之權益	59,700,029 (L)	5.91%
以 Nadine Louise Fribourg 為受益人的 一九五七年五月三十一日信託書	受控制公司之權益	59,700,029 (L)	5.91%
以 Charles Arthur Fribourg 為受益人的 一九五七年五月三十一日信託書	受控制公司之權益	59,700,029 (L)	5.91%
以 Caroline Renee Fribourg 為受益人的 一九六三年九月十六日信託協議	受控制公司之權益	59,700,029 (L)	5.91%
Fribourg Charles Arthur	受託人	59,700,029 (L)	5.91%
Sosland Morton Irvin	受託人	59,700,029 (L)	5.91%
Fribourg Paul Jules	受託人	59,700,029 (L)	5.91%

除上文所披露者外，於二零零九年六月三十日，除董事及本公司主要行政人員(彼等的權益載於上文「董事及主要行政人員於股份、相關股份及債券的權益及淡倉」一節)外，概無其他人士知會本公司於本公司股份或相關股份中擁有根據證券及期貨條例第336條須登記的權益或淡倉。

購買、出售或贖回股份

於回顧期間，本公司或其任何附屬公司均無購買、出售或贖回本公司任何上市證券。

審核委員會

本公司審核委員會包括全部三名獨立非執行董事。審核委員會與本公司管理層已檢討截至二零零九年六月三十日止六個月期間的中期財務報表，包括本集團採用的會計政策及慣例。審核委員會亦已就彼等對中期業績的檢討工作與獨立核數師進行商討。