

DaChan Food (Asia) Limited

大成食品(亞洲)有限公司

(incorporated in the Cayman Islands with limited liability)

(於開曼群島註冊成立的有限公司)

Stock Code 股份代號: 3999

2025

環境、社會及管治報告



享受安心美食

目錄

關於本報告	2	2. 重視人才 和諧共贏	42
公司介紹	6	2.1 依法依規僱傭員工	42
主席致辭	8	2.2 保障員工安全健康	54
董事會聲明	12	2.3 企業員工共同成長	59
2025年可持續發展成果	14	3. 清潔低碳 保護地球	68
年度大事記	14	3.1 合理減少生產排放	68
ESG關鍵績效概覽	15	3.2 按需降低資源消耗	73
榮譽獎項	17	3.3 積極應對氣候變化	82
利益相關方溝通	22	4. 廉潔從業 守衛底線	89
議題實質性分析	24	5. 反哺社會 社區貢獻	94
ESG風險管理	25	附錄	99
1. 食品安全 消費放心	28	ESG關鍵績效指標表	99
1.1 食品安全管理	28	香港聯交所《環境、社會及管治報告守則》索引	105
1.2 供應商前置管理	32	讀者反饋	111
1.3 客戶服務及隱私保護	35		
1.4 產品研發與知識產權保護	38		
1.5 動物福利	40		



關於本報告

本報告為大成食品(亞洲)有限公司(下稱「公司」、「本公司」、「大成食品」或「我們」，與其附屬公司及合營公司統稱為「本集團」)發佈的第十份《環境、社會及管治報告》，本報告主要介紹本集團在環境、社會及管治(以下簡稱「ESG」)方面做出的努力與貢獻和對未來的展望，我們希望通過發佈此報告作為與利益相關方溝通的重要媒介，希望藉由內、外部利益相關方的指導與建議，令本集團得以不斷改善ESG工作，從而提升本集團整體生產運營質量。

報告期及主體範圍

本報告披露本集團從2025年1月1日起至2025年12月31日止(下稱「2025年度」或「報告期」)，於ESG方面的管理方法、舉措及績效表現。其中部分內容延伸至2025年之前及2026年，使報告更具參考價值。本報告所披露文字內容的涵蓋範圍與本集團2025年年報相同，環境和社會範疇數據涵蓋本集團位於中國大陸地區附屬的23家工廠和分公司，詳見下表。

本集團下屬公司及工廠全稱	簡稱
北京東北亞諮詢有限公司	—
大成萬達(天津)有限公司	天津食品廠
蚌埠大成食品有限公司	蚌埠食品廠
台畜大成食品(蚌埠)有限公司	
大成食品(大連)有限公司	大連美食食品廠
大成宮產食品(大連)有限公司	大連宮產食品廠
遼寧大成農牧實業有限公司遼陽分公司	遼陽食品廠
兗州安鮮農場食品有限公司	兗州食品廠
大成食品(河北)有限公司滄州肉品廠	滄州肉品廠
大成農牧(鐵嶺)有限公司	鐵嶺肉品廠

本集團下屬公司及工廠全稱	簡稱
蚌埠大成食品有限公司蚌埠肉品廠	蚌埠肉品廠
大成食品(大連)有限公司大連肉品廠	大連肉品廠
大成萬達(天津)有限公司天津飼料廠	天津飼料廠
大成食品(大連)有限公司大連飼料廠	大連飼料廠
大成農牧(黑龍江)有限公司	黑龍江飼料廠
東北農牧(長春)有限公司	長春飼料廠
大成農牧(鐵嶺)有限公司昌圖飼料廠	昌圖飼料廠
遼寧大成農牧實業有限公司	瀋陽飼料廠
大成農技(葫蘆島)有限公司	葫蘆島飼料廠
大成宮產食品(大連)有限公司營口分公司	營口飼料廠
山東大成生物科技有限公司	禹城飼料廠
湖南大成科技飼料有限公司	長沙飼料廠
四川大成農牧科技有限公司	四川飼料廠
大成食品(河北)有限公司滄州飼料廠	滄州飼料廠
蚌埠大成食品有限公司蚌埠飼料廠	蚌埠飼料廠

關於本報告

報告主要參照標準

本報告是根據香港聯合交易所有限公司(「香港聯交所」)頒佈的《環境、社會及管治報告守則》(以下簡稱「ESG報告守則」)，並參考聯合國2030可持續發展目標(SDGs)編製的。

報告編製原則

重要性：我們通過重要性評估確定主要ESG議題，相關過程與結果已經在ESG報告中披露；

量化：自2017年本集團逐步建立了覆蓋本集團全部工廠的ESG指標收集體系，對包括ESG報告指引中所有「環境」範疇的量化指標進行定期統計；自2021年起本集團對「社會」範疇的量化指標進行定期統計，「環境」範疇和「社會」範疇指標請見本報告「附錄：ESG關鍵績效指標表」、「重視人才和諧共贏」和「食品安全消費放心」。涉及計算的數據已註明標準和計算方法；

一致性：本報告相對往年ESG報告披露範圍並無重大調整，且使用與以前年度一致的統計、計算方法。

發佈形式

本報告分別以中、英文版本通過網絡發佈。各利益相關方可登陸香港聯合交易所有限公司網站(www.hkexnews.hk)查閱本報告，如中文版與英文譯本存在歧義，概以中文版本為準。

聯繫方式

我們十分重視各利益相關方和公眾對本報告的看法，若閣下有任何查詢或建議，歡迎通過以下方式與本集團聯絡。

地址：北京市朝陽區朝陽門外大街甲6號萬通中心C座4A層

電話：010-5904 7697

郵箱：hr@dachan.com.cn

公司介紹

大成食品(亞洲)有限公司於2007年在香港聯交所上市，乃領先的全面整合動物蛋白產品提供商，產品涵蓋加工食品、冷凍及生鮮雞肉產品、畜禽飼料等。大成食品採用高度垂直整合業務模式，將飼料生產、雞隻孵化及屠宰、雞肉加工及加工食品生產整合為統一的經營平台。已陸續在遼寧、天津、安徽等13個省市投資，擁有近30座工廠，員工人數總計八千餘人，肉雞加工約1億只，帶動上萬戶農民共同養雞致富，營業收入超過人民幣60億元。至今已成功發展為中國市場加工食品的翹楚企業。

大成食品是2008年北京奧運會雞肉特許供貨商，並榮獲「國家級農業產業化重點龍頭企業」，擁有4座雞肉生產基地及6座大型加工食品生產基地。大成食品是中國知名的雞肉加工供應商，也是國際頭部知名快餐連鎖店的指定雞肉供貨商之一，並是日本知名連鎖便利店和大型商超指定的中國優質雞肉產品出口商，產品遠銷日本、新加坡等國家及中國香港地區，市場佔有率逐年上升，創造了巨大的社會與經濟效益。

大成食品的飼料業務以「補克博士」、「綠騎士」及「SOS」等品牌銷售，擁有豐富的飼料生產經驗，成功躋身中國領先的飼料生產商行列，是亞洲地區最大的飼料生產企業之一。在中國大陸地區擁有13個大規模的飼料生產基地，其中多個飼料公司入選國家高新技術企業。

2009年，大成食品正式啟動「來源透明」食品工程，擁有從農場到餐桌進行全程追溯的食品安全管理系統，使消費者能夠追蹤諸如農戶姓名、養雞場地址、所餵養飼料以及加工工廠名稱等產品信息。食品安全與質量是重中之重，大成食品因高標準的品質控制而贏得諸多行業獎項及認證。

2021年以來，大成食品持續向上發展，陸續投資十餘億在安徽省蚌埠市啟動蚌埠大成二期工程，擴建食品加工、肉雞屠宰、自動化冷庫，以及「萬級淨化車間」肉鬆工廠等項目；並於2026年啟動蚌埠食品加工三期擴建工程，預計2028年投產後將可實現年產值50億元。

大成食品始終秉持「誠信、謙和、前瞻」的企業文化，以「誠信築本，共贏共生，讓安心美食走進千家萬戶」為企業願景，致力於持續為消費者提供安全放心的肉類動物蛋白產品，是質量優良、食品安全及高衛生標準的環保企業。

主席致辭

韋俊賢 主席



做強食品品牌，
帶動產銷一條龍

各位敬愛的利益相關方，

感謝大家在充滿挑戰的2025年給予大成食品的信任與支持。正是這份信任，支撐我們在複雜的環境中堅定轉型、穩中求進。

過去一年，全球經濟在多重壓力下持續承壓：地緣政治衝突反覆、貿易保護主義升溫、世界經濟進入低增長區間。國內方面，有效需求不足與部分行業產能過剩並存，企業經營壓力與居民消費信心相互影響，復甦進程面臨考驗。國家適時出台穩增長、促消費政策，為市場注入了信心暖流，也為行業轉型提供了政策支撐。

聚焦白羽肉雞產業，供需失衡的矛盾尤為突出。近年來行業供給端擴張速度遠超需求增長，供過於求的格局加劇了同質化競爭，產業鏈各環節利潤空間被持續壓縮，企業經營普遍承壓。

面對內外交織的嚴峻環境，我們並未被動等待週期反轉，而是堅定選擇以商業模式轉型換取長期發展動能。我們深知：唯有向內深耕、夯實內功，方能在週期波動中構築可持續的競爭力。我們堅定推進以食品業務為牽引的戰略轉型，持續優化業務結構與運營模式：一是持續優化商業模式，以客戶需求為核心重構供應鏈體系，通過精細化管理實現降本增效，穩步提升相對競爭力；二是聚焦產業鏈佈局調整，加大對加工食品的產能擴充、核心技術研發、全鏈路供應鏈優化及精準營銷策略的投入，同時適度縮減肉雞養殖、屠宰及飼料加工環節的資源配置，著力構建以加工食品為龍頭的增長引擎；三是推動戰略落地與組織能力升級，將商業模式轉型與組織、系統、人才、文化的全方位升級相結合，以確保各項策略能夠切實執行。

值得欣慰的是，轉型努力已在下半年初見成效。年下半年，公司成功扭轉上半年的虧損局面，實現盈利，展現出良好的經營韌性與回升勢頭。尤其是加工食品板塊持續發揮「壓艙石」作用—第四季度食品業務收入和毛利同比分別增長13%和17%，佔公司毛利比重達76%，已成為集團最穩健的利潤來源與核心增長引擎。

以食品為核心，重塑產業鏈競爭力

我們深刻認識到，唯有向下游食品深加工延伸，才能有效平滑禽產業鏈的週期性波動，建立可持續的盈利模式。因此，我們持續加大對食品產能、研發與供應鏈的投入，適度收縮養殖與屠宰環節的資源分配，推動商業模式從「生產驅動」向「客戶需求驅動」轉型。

2025年，我們進一步夯實以蚌埠為核心的長三角產業鏈和以大連為核心的東北產業鏈兩大食品基地佈局，持續推進蚌埠三期數智化食品工廠的規劃與建設，以規模化、智能化生產響應市場對高附加值雞肉產品日益增長的需求。同時，我們深化「以銷定產」供應鏈模式，通過下游訂單拉動上游生產，增強全鏈路的響應彈性與成本可控性。

渠道專業化、產品場景化，構建差異化優勢

隨著消費升級與生活方式變遷，消費者對食品安全、美味、便捷的需求持續提升，多元化消費場景不斷湧現。公司深耕國內肉食品市場十餘年，在渠道布建和團隊建設方面積累了行業領先優勢。我們將強化對食品銷售渠道的行動研發投入，持續推動渠道專業化，根據不同消費場景設計差異化產品組合，以靈活應對不斷變化的消費趨勢。同時，我們致力於發展更健康、美味且符合質量標準的全熟產品，推動供應鏈向無抗、無添加和清潔標籤方向升級，不斷滿足市場和消費者的新需求。

現金穩健，為戰略推進提供保障

在轉型過程中，我們始終堅持財務穩健，強化現金流管理。2025年，公司全年經營活動現金淨流入達3.4億元，負債比率保持在安全水平。這為我們在行業低谷中持續投入食品產能建設、推進數字化升級提供了堅實的資金基礎，也使我們能夠在行業整合期把握機遇、穩步擴張。

數智化與ESG：夯實可持續發展根基

面對人口結構變化與產業升級趨勢，我們持續加大在自動化與數字化方面的投入。新建食品工廠廣泛引入智能設備，ERP系統升級與AI應用探索穩步推進，旨在通過數據驅動提升運營效率與決策質量。

與此同時，我們始終將可持續發展理念融入公司治理與日常運營。2025年，公司獲得Wind ESG評級AA級，體現了我們在環境、社會與治理方面的長期努力獲得市場認可。ESG不僅是風險管控的屏障，更是賦能業務、打造負責任企業品牌的重要支撐。

展望2026：穩中求進，聚焦三大方向

展望新一年，國際政治經濟環境與國內經濟形勢仍將面臨諸多不確定性。我們將繼續堅持穩中求進，聚焦三大核心方向：一是集中資源加速食品板塊增長，以食品為龍頭帶動全產業鏈協同發展；二是推動飼料產品多元化與渠道多面化，對沖豬週期波動與市場格局變化的影響；三是深化肉品商業模式調整，聚焦差異化產品與產值提升，降低行情波動對業績的衝擊。

作為致力於滿足消費者高品質食品需求的企業，我們將以更堅定的決心應對挑戰，以更務實的行動深耕市場：持續提升產品質量與服務水平，堅守誠信經營，針對不同消費場景提供美味、安心、健康的食品；強化公司治理，積極履行社會責任，以可持續、高質量的發展應對外部環境的不確定性。

再次感謝各位利益相關方的信任與支持！我們堅信，唯有扎根產業、深耕價值，方能在變局中開新局，穩步提升股東回報，與各位共同見證行業與企業的可持續發展。

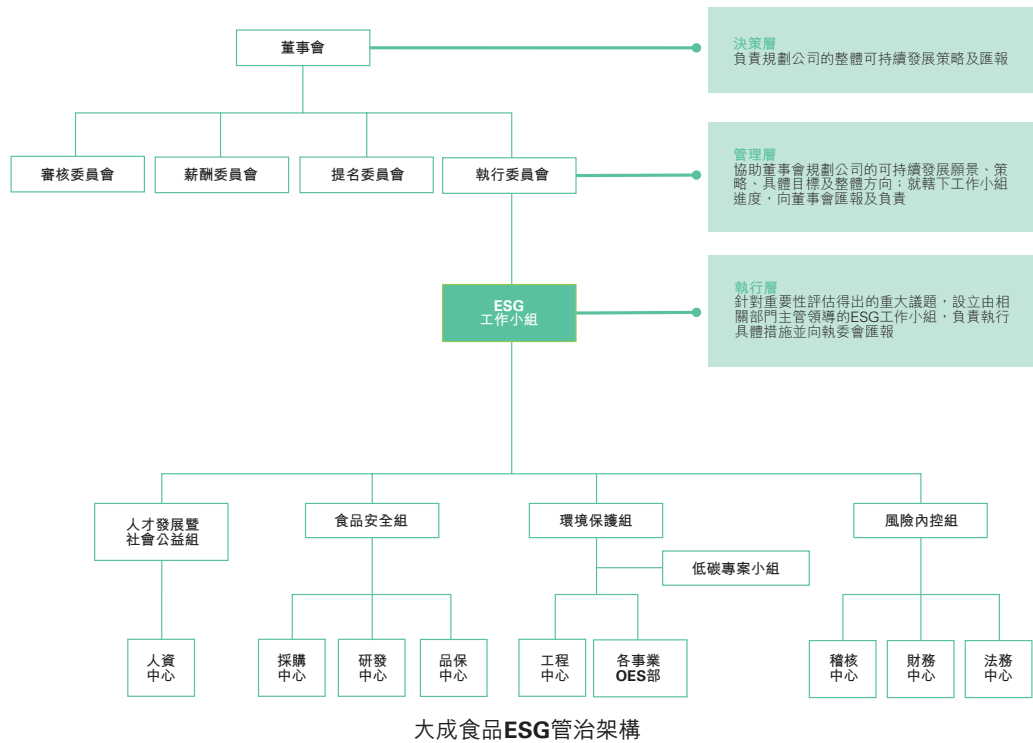
董事會聲明

身為食物全產業鏈的整合者，我們深明本集團在ESG信息披露方面的責任，亦深知ESG對本集團的未來至關重要。

本集團將可持續發展戰略融入企業文化和運營計劃之內，實現本集團的可持續經營發展，提升公司價值。本集團制定下列戰略目標：

- 建立和增強消費者對食品安全的信心
- 應用生物技術以實現資源循環使用並降低排放，治理環境污染狀況
- 建立及優化優質人才吸收、培養及管理體系
- 創建公平公開公正的經營、工作環境
- 投入社會公益活動，打造受人尊敬的品牌形象

本集團董事會是ESG事宜的最高負責及決策機構，對本集團的ESG策略及匯報承擔全部責任，通過定期溝通會議聽取ESG工作執行層匯報，監察可能影響公司業務或運作、股東與其他利益相關方的ESG相關事宜，以確保ESG理念與公司策略的融合。董事會負責審批確定利益相關方溝通結果及重大性議題判定結果，並對最終公司ESG報告進行審閱批復。



本集團執行委員會負責檢討環境、社會及企業治理事宜並就以下事宜向董事會定期匯報並提供意見：

- > 審視和評估公司層面與可持續發展事宜有關的架構是否足夠和有效；
- > 監察環境、社會及管治願景、策略及政策的制定和實施；
- > 監督企業治理的制定和實施。

基於外部社會經濟宏觀環境和本集團發展戰略，本集團定期進行ESG議題的重要性評估，討論並確定本集團在ESG方面的風險與機遇，將重點議題的管理與提升作為ESG年度戰略工作。董事會審閱並確認重要性評估結果，將重點議題作為本集團整體戰略制定的一部分加以考慮，並監督這些議題的管理與績效。

2025年可持續發展成果

年度大事記



1月

大成食品在紙箱供應商選擇時，優先考慮已獲得FSC認證的企業，是集團踐行可持續供應鏈與環保責任的關鍵行動。



大成食品推出「關優本膳」無抗系列產品，該系列產品實現整個生產及加工過程中未攝入抗生素，滿足消費者對於食品安全的更高要求。

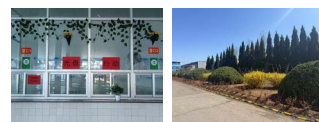
2月



大成食品成立「低碳專案小組」，聯合KPMG畢馬威公司，於全集團轄下各個工廠開展碳排查工作，助力公司落實低碳轉型計劃，最終實現2060年度全價值鏈「碳中和」管理目標。

3月

4月



大成食品可持續發展目標，深化全員對ESG理念的理解與實踐，開展以《綠色低碳生活，從節約資源做起》為主題活動，如：減碳行動、光盤行動等，將綠色低碳理念融入企業日常運營，全方位推動節約型公司建設。

6月



大成食品全面落實安全責任，集團內部集中開展一系列安全生產檢查與培訓活動，如：消防安全實戰演練，急救技能培訓等，提升員工安全意識和應急處置能力，共同築牢企業安全防線。

9月



大成食品始終將食品安全視為企業生命線，在全國質量月，集團內分享在保障食品安全、提升產品質量與服務質量的實踐與故事，共同傳遞大成食品對卓越品質的堅守與追求。

12月



大成食品智能產業園三期擴建項目破土動工儀式圓滿舉行。預計2028年實現投產，可實現年產值50億元，將為區域經濟高質量發展注入強勁產業動能。


ESG關鍵績效概覽

指標		單位	2025年	2024年
環境績效				
				
				
				
				
耗電總量		千個千瓦時	165,257.13	154,363.18
天然氣消耗總量		立方米	7,702,948.39	6,899,440.62
綜合能源消耗強度	食品廠	千個千瓦時／萬元(食品廠營業收入)	0.64	0.63
	飼料廠	千個千瓦時／萬元(飼料廠營業收入)	0.39	0.26
溫室氣體排放強度	食品廠	噸二氧化碳當量／萬元(食品廠營業收入)	0.37	0.38
	飼料廠	噸二氧化碳當量／萬元(飼料廠營業收入)	0.16	0.17
耗水強度	食品廠	立方米／萬元(食品廠營業收入)	6.51	6.14
	飼料廠	立方米／萬元(飼料廠營業收入)	0.97	0.66
有害廢棄物產生強度	食品廠	克／萬元(食品廠營業收入)	3.12	8.15
	飼料廠	克／萬元(飼料廠營業收入)	6.84	3.99

2025年可持續發展成果

指標	ESG關鍵績效概覽		2025年	2024年
	單位			
社會績效				
   				
員工總數	人		8,356	8,324
員工培訓總時長	小時		222,180	120,729
因工亡故員工比率	%		0	0.03
因工傷損失工作時數	天		3,031	3,098
更多ESG關鍵績效指標，詳見本報告正文及附錄。				

榮譽獎項

獲獎單位名稱	獲得榮譽獎項名稱	頒佈單位	榮譽獎項圖片
大成食品(亞洲)有限公司	2025 Forbes福布斯中國大消費年度價值品牌	福布斯中國集團	
大成食品(亞洲)有限公司	2025 Forbes福布斯中國大消費年度傑出CEO獎	福布斯中國集團	
大成食品(亞洲)有限公司	2025 Forbes福布斯中國大消費年度影響力產品(香煎雞扒)	福布斯中國集團	
大成食品(亞洲)有限公司	第七屆iSEE創新品牌百強(5A海苔肉鬆)	iSEE全球獎組委會	
大成食品(亞洲)有限公司	iSEE全球美味獎2星(30g德式香腸)	iSEE全球獎組委會	

2025年可持續發展成果

獲獎單位名稱	獲得榮譽獎項名稱	頒佈單位	榮譽獎項圖片
大成食品(亞洲)有限公司	iSEE全球美味獎2星(滷香大雞腿(滷辣味))	iSEE全球獎組委會	
大成食品(亞洲)有限公司	2025沙利文中國大消費年度影響力產品(臻烤雞腿排/雞扒)	弗若斯特沙利文	
大成食品(亞洲)有限公司	2025年度餐飲供應鏈金質產品(速凍鹽酥雞)	第五屆中國餐飲產業紅牛獎評審委員會	
大成食品(亞洲)有限公司	2025博鰲CEO產業革新領軍者獎	2025博鰲CEO創新商業論壇組委會	
大成食品(亞洲)有限公司	中國食品工業『十四五』高質量發展·標桿企業	致敬中國食品工業十四五榜樣力量評委會 華糖萬商大會組委會	

2025年可持續發展成果

獲獎單位名稱	獲得榮譽獎項名稱	頒佈單位	榮譽獎項圖片
大成食品(亞洲)有限公司	2025年第九屆食品企業社會責任年會「踐行食品安全與質量管控優秀案例」	食品企業社會責任年會	
大成食品(亞洲)有限公司	客戶成功獎	獵聘	
大成食品(亞洲)有限公司	2025年度餐飲供應鏈百強企業	第五屆中國餐飲產業紅牛獎評審委員會	
蚌埠大成食品有限公司	ITI國際美味獎二星獎章(30g 德式香腸)	布魯塞爾國際風味評鑒所	
蚌埠大成食品有限公司	ITI國際美味獎一星獎章(海苔酥脆鬆)	布魯塞爾國際風味評鑒所	

2025年可持續發展成果

獲獎單位名稱	獲得榮譽獎項名稱	頒佈單位	榮譽獎項圖片
蚌埠大成食品有限公司	年度創新品牌獎	全球肉類產業博覽會組委會	
蚌埠大成食品有限公司	2025優質履約獎	聚佳舒食供應商大會	
蚌埠大成食品有限公司	2025第十三屆中國食材電商節年度最佳合作夥伴	中國食材電商節組委會	
大成食品(大連)有限公司	2025年度華北羅森最佳戰略合作夥伴	華北羅森供應商	
大成食品(大連)有限公司	2025年遼寧省企業品牌價值評價證書	遼寧省品牌建設促進會	

2025年可持續發展成果

獲獎單位名稱	獲得榮譽獎項名稱	頒佈單位	榮譽獎項圖片
大成食品(河北)有限公司	省級農業產業化聯合體	河北省農業農村廳	
大成食品(河北)有限公司	河北省農業產業化重點龍頭企業	河北省人民政府	
台畜大成食品(蚌埠)有限公司	第27屆中國國際焙烤展覽會創新產品獎(避風塘酥脆鬆)	中國國際焙烤展覽會組委會	

利益相關方溝通

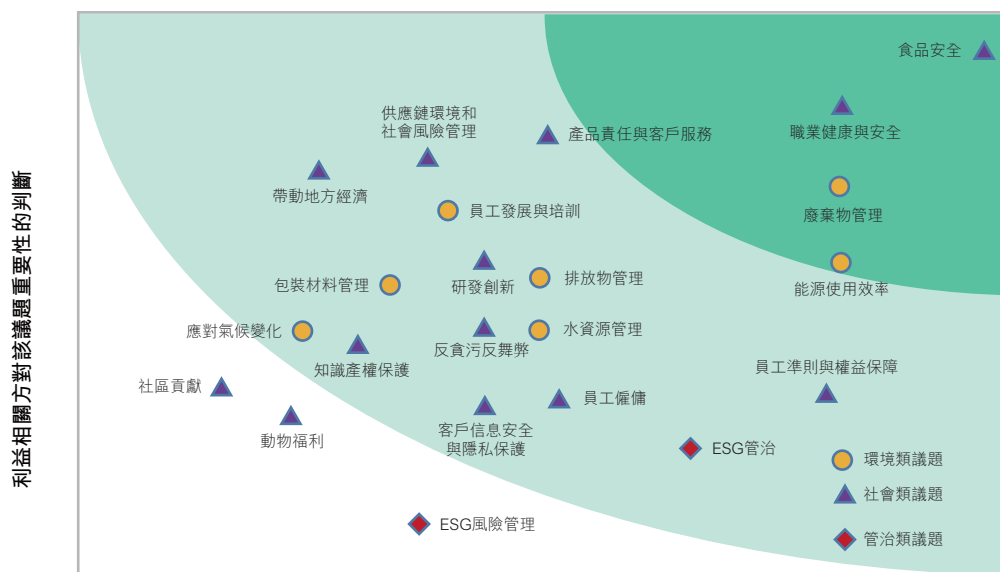
本集團重視與利益相關方溝通，建立高效的利益相關方溝通及反饋機制，借助不同渠道聽取政府部門、股東、客戶、員工、供應商等利益相關方的意見和建議，識別各利益相關方對本集團的反饋與期望，有針對性地提升本集團ESG表現，有效回應各方需求。

利益相關方	利益相關方期望	溝通與參與機制	本集團回應
投資者	<ul style="list-style-type: none">• 公司市值與盈利水平的提高• 公司環境和社會責任表現不斷提升	股東大會、信息披露、公司網站	<ul style="list-style-type: none">• 定期發佈報告，如實、充分地進行信息披露，努力提升業績、創造利潤• 提升管治及風險管理水平，召開股東大會，加強投資者關係管理，努力提升環境和社會責任管理
客戶	<ul style="list-style-type: none">• 優質的產品質量• 保障合法權益	簽訂合同及協議	<ul style="list-style-type: none">• 提供高質量的產品和服務• 持續完善客戶服務體系及客戶意見反饋及投訴機制
員工	<ul style="list-style-type: none">• 保障員工薪酬福利• 關愛員工安全和健康• 提供公平晉陞和發展機會• 完善溝通機制，參與公司管理	勞動合同、工會	<ul style="list-style-type: none">• 嚴格遵守勞動合同條款，完善薪酬和福利待遇體系• 提供安全與健康的工作環境• 提供員工發展通道，組織開展員工培訓• 提供平等的溝通渠道

利益相關方	利益相關方期望	溝通與參與機制	本集團回應
政府	<ul style="list-style-type: none"> • 遵紀守法、合規經營，貫徹國家政策 	參與政府相關會議	<ul style="list-style-type: none"> • 嚴格遵守相關法律法規，持續加強企業合規管理，響應國家相關政策
供應商	<ul style="list-style-type: none"> • 誠信、公平、公正合作，互利共贏，促進行業發展 	簽訂合同及協議、定期召開招投標及供應商會議	<ul style="list-style-type: none"> • 秉承公開透明的商業原則，積極履行合同及協議，實施公開透明的採購模式，打造責任供應鏈
社區	<ul style="list-style-type: none"> • 減少生產經營對當地社區的影響 • 帶動當地經濟發展 	參與社區活動、加強社區互動、開展公益捐贈	<ul style="list-style-type: none"> • 支持社區公益活動 • 僱傭當地員工就業

議題實質性分析

本集團按照香港聯交所《ESG報告守則》等相關原則要求及行業普遍關注的ESG議題，通過與各類利益相關方開展不同形式交流和溝通，識別並篩選與本集團相關的ESG議題。本集團參考全球報告倡議組織（「GRI」）有關實質性分析的流程，通過調查問卷、訪談等形式，收集並記錄本集團主要利益相關方關注的議題及對各議題重要性評估結果，對篩選出的議題進行優先級排序，了解內外部利益相關方對ESG議題的重視程度，確定本集團在環境、社會及管治方面的實質性（重要）議題，並在報告中進行披露。（見下圖）



公司經營管理者對該議題重要性的判斷

ESG風險管理

本集團嚴格執行風險防範及管治工作，定期開展業務及ESG相關議題的風險評估，以確保管理層能夠及時採取適當的應對措施。報告期內，本集團利潤中心整合各部門提交的風險因素，並進行詳細分析，針對環境、政策、食品安全、財務和人才等多個風險領域進行評估，識別到環境風險、食安風險、人才風險、戰略風險、財務風險、政策風險等六類風險，並就各風險下影響程度較大的風險項目，制定了相應的應對策略和改進措施，具體如下：

風險類別	對業務影響程度較大的相關風險項目	應對策略與改善措施
環境風險	固體廢棄物 能源管理 廢水排放 氣候變化	<ul style="list-style-type: none">• 不斷完善廢棄物管理流程，推進廢棄物減量和循環利用。• 定期監控制冷和電力系統的運行狀況，並採取措施降低相關風險。• 通過鍋爐煤改燃工程，逐步推進設備節能改造，改善能耗現狀。• 每日動態監控污水排放指針，確保排放符合環保標準。• 通過定期培訓和技術指導，幫助員工規避季節變化對污水站運營的影響。• 對工廠進行雨排系統設備設施的改造。• 不斷優化車間保溫措施和空調系統，確保在高溫天氣下車間溫度保持在合理範圍內。

ESG風險管理

風險類別	對業務影響程度較大的相關風險項目	應對策略與改善措施
食安風險	產品開發	<ul style="list-style-type: none">• 通過深入研究原輔料的特性，探索其在不同市場終端應用場景中的潛力，推動創新應用。• 不斷優化加工設備的功能和工藝指針，確保生產過程的高效性和產品質量的穩定性。• 定期進行貨架期實驗，監測產品在不同條件下的性能變化，確保產品在市場上的長期穩定性。
	倉儲物流	<ul style="list-style-type: none">• 確保操作環境符合標準，防止野蠻操作造成的損失。• 監察食品安全防護有效性。• 確保承運設施的安全性和可靠性。
	市場抽檢	<ul style="list-style-type: none">• 定期檢查和維護測量設備，確保其正常運行。• 建立有效的市場反饋機制，收集終端用戶意見。• 了解政府和官方的抽檢結果，確保產品質量符合要求。
	職業打假投訴	<ul style="list-style-type: none">• 熟悉並應用相關法律法規，確保公司運作合法合規。• 實行嚴格的工藝流程和標籤版面審核制度，確保產品質量。• 管控供應鏈系統的資質證照和分析證明書(COA)，確保供貨商的資質。• 建立良好的追溯體系，並不斷改進。• 提升應對人員的專業能力和培訓水平。

風險類別	對業務影響程度較大的相關風險項目	應對策略與改善措施
人才風險	<p>內外部招募及選拔機制</p> <p>組織及人才盤點機制</p> <p>人才培育及職涯發展機制</p>	<ul style="list-style-type: none"> • 建立並發佈《招聘管理制度》、《晉陞管理制度》、《退休管理制度》。 • 完善內部競聘機制。 • 建立經營型人才盤點機制。 • 將籐尖養成計劃制度化。 • 建立崗位任職資格標準。 • 對2024級與2025級籐尖人才進行721模式月度追蹤復盤。 • 建立輪調製度，促進人才流動。
戰略風險	戰略不落地	<ul style="list-style-type: none"> • 利用OGSM工具進行戰略譯碼，橫向拉通，縱向對齊。 • 每月召開內部經管會，每季度進行復盤，持續校準績效KPI，並提供季獎激勵。
財務風險	<p>流動性風險</p> <p>稅務管理風險</p>	<ul style="list-style-type: none"> • 通過間接法現金流量表管控應收、應付及存貨，並定期檢視信用管理方案。 • 根據稅務情況及稅務環境調整稅務規劃，並進行有效溝通和應對。
政策風險	輿情監控	<ul style="list-style-type: none"> • 維護及推動經營、企業文化和ESG三大板塊的運營。 • 計劃開展外部官媒。 • 建立並發佈《員工社交媒體合規使用指引》，邀請顧問為業務代表進行培訓，提升員工社交媒體使用能力。

1. 食品安全 消費放心

大成食品用心打造優質安全食品，積極響應聯合國2030可持續發展第2、9、12和15項目標，推進負責任的生產，保障食品安全並努力創新和發展。



1.1 食品安全管理

本集團嚴格遵守《中華人民共和國食品安全法》、《中華人民共和國產品質量法》、《中華人民共和國計量法》、《中華人民共和國動物防疫法》、《中華人民共和國安全生產法》、《中華人民共和國廣告法》、《中華人民共和國消費者權益保護法》、《中華人民共和國反不正當競爭法》等有關法律法規、規範標準及管理規定，制定了《質量手冊》、《程序文件》、《前提方案》、《食品安全計劃書》、《品質管制標準書》等體系文件。我們依據國家食品安全相關法律法規為指導原則，依據ISO9001、ISO22000、FSSC22000、BRC、HACCP等標準體系要求，建立了完善的食品安全管理體系，嚴格落實原料進貨查驗、製程管控和產品出廠檢驗制度，確保為消費者提供安心健康的食品。2025年，本集團沒有因安全與健康理由而須將已售或已發送產品回收的事件發生，未發生違反產品和服務的健康與安全、廣告、標籤及隱私事宜的相關法律及規例的事件。

本集團制定了全面的三級食品安全管理文件，報告期內本集團全面檢討回顧食品安全管理文件的充分性、適宜性和有效性，新增文件62個，更新修訂文件299個。

本集團在報告期內共計接受各類食品安全和質量體系審核324次，其中第三方體系認證審核26次，客戶審核161次，政府部門監督審核114次，工廠內部審核23次，審核通過率100%。

1. 食品安全 消費放心

本集團制定有全面嚴格的GMP檢查標準，各工廠依據標準，每天現場GMP檢查，形成了全方位的GMP檢查網絡。報告期內，依據GMP條款，本集團各工廠共提出3,327項產品質量優化改善項目，優化改善落實率99%，其中形成操作規範105項。報告期內，本集團組織實施了2次GMP稽核，達到了推動了質量管理提升和經驗交流雙重目的。

在食品安全驗收標準方面，報告期內，本集團新增驗收標準共計97個：其中原料9個，輔料86個，包材2個；更新驗收標準96個：其中原料11個，輔料84個，包材1個。

報告期內，本集團公司全面升級食品安全和質量管理體系，下屬的所有食品深加工和肉品工廠，實現了食品安全和質量管理體系全覆蓋。截至報告期末，本集團共計獲得食品安全和質量管理體系方面證書32張，通過全面的體系認證管理，構築食品安全防護線。

體系種類	ISO22000	HACCP危害	BRC全球食品 安全標準	FSSC22000	ISO9001	無抗產品認證	HALAL認證
	食品安全 管理體系	分析與關鍵 控制點體系		食品安全 管理體系	質量管理體系		(清真認證)
證書數量(張)	4	2	4	9	1	3	9

1. 食品安全 消費放心

本集團各工廠均配備了產品質量和合規性檢測的檢驗室，報告期內本集團完成超12.3萬樣品檢驗，樣品檢驗合格率達98.6%以上。除此之外，本集團在主要生產區域還建立檢測中心3個，以指導和規範各區域檢測。截至報告期末，檢測中心均已通過CNAS複評審。

- 檢測人員培訓：公司共完成檢測人員培訓51次，主要培訓內容為檢測方法、設備維護、生物安全、食品安全、清真食品相關、管理體系、CNAS準則等，全面提升檢測水平，提高檢驗員綜合能力。
- 盲樣比對：已完成氧氟沙星、夫喃妥因、金剛烷胺、過氧化值、總砷、山梨酸、甜蜜素、菌落總數、沙門氏菌和大腸菌群等能力驗證共12項，結果均為滿意。
- 新增或更換設備17台，包括低速離心機，旋轉蒸發儀、氮吹儀、立式壓力蒸汽滅菌器等，滿足檢測需要，保證結果的準確性。

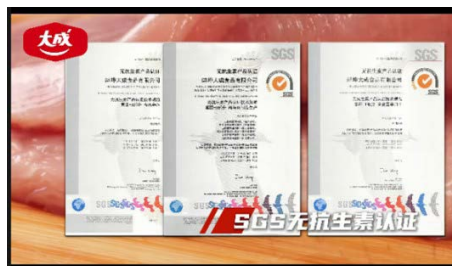
本集團制定有嚴格的食品安全管理目標，並通過自下而上的周例會和自上而下的月匯報等形成了正反雙向檢討機制，檢討客訴率等食品安全管理目標達成情況。本集團達成客訴率總體目標，且與客戶溝通全部達成客戶滿意。

嚴格藥物殘留管控

本集團食品安全中心依據《中華人民共和國農業農村部公告第250號》、《食品安全國家標準食品中獸藥最大殘留限量》(GB31650-2019)、《食品安全國家標準食品中41種獸藥最大殘留限量》(GB 31650.1-2022)，並遵守每年度國抽計劃要求及國家相關法律法規實時更新《藥殘檢測程序及內控標準》文件。文件規定了藥殘限量標準及檢測頻率，對於國家允許使用藥物以最高殘留限量控制，對於禁止使用和不得檢出的藥物明確了不得檢出。

案例：大成食品推出「無憂本膳」無抗系列

大成食品一直以「健康、安全、美味」為旨，為客戶提供及研發創新、安全及營養的產品。為響應消費者對食品藥物殘留的注意，本集團在今年3月推出「無憂本膳」無抗系列，產品包括無抗橄欖油雞扒、無抗雞腿排、無抗橄欖油香腸等9種產品，杜絕採用攝入抗生素的食材，為客戶提供天然無藥物添加的健康食品。集團以「五控一標準」(控制品種，環境，水質，飼質、疫病)嚴格監控食材質量，並利用溯源體系監控產品從生產到銷售的每個步驟，確保產品的安全得到保證。



1. 食品安全 消費放心

食品召回

我們依據體系制度建立《食品召回程序》文件，按照召回程序，每年至少進行2次召回演練，召回要求在2小時內完成。2025年，各工廠依據規定，實施產品召回演練，召回演練有效率100%。

1.2 供應商前置管理

供應商的前置管理

在供應商管理方面，本集團制定並嚴格落實《供應商管理程序》《採購作業財務管理辦法》等供應商管理制度，積極推進供應商全流程ESG管理，通過有效管理與協同外部供應商資源提升競爭優勢。本集團制定《供應商管理程序》、《飼料原料採購管理程序》和《獸藥疫苗採購作業制度》，規範食品原料、輔料、包裝材料、飼料原料、添加劑、藥品類、燃料類供應商准入及日常管理。我們實施供應商前置管理機制，從源頭管控品質，所有供應商必須通過食品安全中心供應商管理專員審核並納入合格供應商管理名錄後，方可實施物料採購。本集團重視挑選供貨商的過程和持續管理，選擇重視環保及企業社會責任之供貨商，並通過網絡核查法律訴訟信息（「國家企業信用信息公示系統」、「天眼查」）、實地考察、資質審查、合格率考核和績效評價等措施，審查包括硬件設施、體系建立、食品安全風險、供應能力等，確保供貨商符合本集團的採購政策。在對藥品供應商的審核中，本集團重點關注供應商藥渣、化學殘留物、廢棄包裝的處理，必要時要求供應商出具「藥渣、化學殘留和包裝材料的處理報告」、「危廢處理相關制度、合同、處理台帳」等信息。

本集團重視與供應商的共同發展，在提升自身食品安全的同時，建立了與供應商信息共享及幫扶機制，定期向供應商推送食品安全相關法律法規標準更新狀況，提示供應商及時更新法律法規標準，依規管理，提升了供應商供應產品的合法性和安全性；對於有改善意願和改善潛力的供應商，通過委派供應商管理專員到供應商現場指導優化食品安全管理體系，幫助供貨中發生重大異常供應商現場提供整改思路及方法，組織供應商到本集團內工廠參觀學習等，實現了食品安全與品質社會共治。

為實現「零異物、零投訴」目標，我們推動供應商建立質量管理體系，並通過質量管理體系認證。報告期內，本集團鼓勵供應商通過質量管理體系認證，現合作供應商質量管理體系認證比例為81%。

1. 食品安全 消費放心

截至報告期末，本集團本地化採購比例為100%。報告期內本集團共完成紙箱、復合袋、PE、輔料、疫苗相關供應商培訓共6場，本集團供應商《反腐敗反商業賄賂承諾書》簽訂率100%。

本集團供應商地區分佈

地區	供應商數目	地區	供應商數目
山東	46	安徽	71
遼寧	94	吉林	9
天津	36	四川	10
河北	15	黑龍江	4
北京	12	上海	12
山西	5	內蒙古	2
江西	1	江蘇	6
湖北	1	河南	12
福建	4	重慶	1
浙江	1		

本集團動物保護中心依據《中華人民共和國農業農村部公告第250號》食品動物中禁止使用的藥品及其他化合物清單、相關法律法規並綜合評估市場風險等因素，編製《商品肉雞允許使用獸藥清單》，每年進行獸藥供應商評價，對所有抗生素類、抗菌素類、抗病毒類藥物及其他獸藥的品質進行檢驗驗證。獸藥統一採購、統一發放、統一免疫和統一用藥，由具有職業資格證的獸醫進行全程監督指導用藥，對養殖農戶用藥實行統一管理。

1. 食品安全 消費放心

實名溯源體系

本集團秉承「大成為您健康生命努力」的宗旨，建立並完善食品安全溯源體系，用心打造優質安全食品。2014年9月24日本集團研發並在國內率先推出的「食品安全實名溯源系統」，大成食品採用高度垂直整合業務模式，將飼料生產、雞隻孵化及屠宰雞肉加工及加工食品生產整合為統一的經營平台。本集團執行五統一管理模式「統一供雞，統一供料、統一免疫、統一用藥、統一回收」。從農場到餐桌，全程100多道品管監控，層層把關，每一個環節的精細化管理和大數據的積累，保證了實名溯源系統的有效平穩運行。

大成實名溯源系統以養殖場唯一合同編號和批次號作為起點和主線，串聯起後續的養殖、生產加工各個環節，實現了「4W」(即人員Who、時間When、地點Where、內容What)的實時、動態監測管控。溯源內容涵蓋從農資、農場、到食品初加工深加工的全部過程；時間數據涵蓋用料、出欄、加工、檢驗等各個時間點；人可追溯到具體的養殖人、生產廠長、品管負責人、獸醫等，做到了責任到人，保證從農場到餐桌的全程實名溯源數據動態、真實、可監控。

為保證食品安全，本集團加大檢驗人才和設備投入，本集團在大連、蚌埠和天津擁有3個通過CNAS(中國合格評定國家認可委員會)認可的檢測中心，擁有先進的檢測設備，具備檢測農藥殘留215項、獸藥殘留172項、理化31項、微生物11項、過敏原4項、食品添加劑4項等多個項目的檢測能力。

1.3 客戶服務及隱私保護

客戶服務

大成食品始終秉持食品安全第一、質量為本的經營理念，建立了業界聞名的實名溯源體系，讓消費者吃得透明，吃得安心。正是這種對產品質量的執著追求和不懈努力，使得大成食品在產品品質上始終保持卓越，贏得了業內客戶的高度認可。本集團從產品及包裝升級、客戶服務以及市場推廣等方面打造品牌形象，2025年我們的德式香腸和鹵香大雞腿，分別獲得第三方機構ITI和ISEE頒發國際美味獎(二星)及全球美味獎。本集團亦持續舉辦《大成杯中華料理麵包大賽》，從多方面打造品牌形象。



iSEE全球美味獎2星(鹵香大雞腿(鹵辣味))



ITI國際美味獎二星獎章(30g德式香腸)

1. 食品安全 消費放心

本集團建立了成熟的客戶管理制度，如《告客戶明白書》，讓客戶明確其權責，共同對日常業務活動進行管理，保障客戶利益。我們制定客戶投訴管理機制制度文件《產品客訴處理流程》，文件明確說明產品客訴的類別、客訴反饋的渠道、客訴反饋的方式、客訴分析責任人員、客訴快速答覆時間、客訴分析、查找原因、針對問題原因制定改善措施、驗證改善措施的有效性、持續改進。

本集團客戶包括網店客戶及線下終端客戶，由客戶服務部門負責相關售後、投訴等工作，客訴答覆的責任部門是食品安全中心，責任人是品保部門經理，答覆時間要求緊急客訴2小時內處理完畢，普通客訴24小時內給出回復；品保中心負責客訴分析、查找原因、針對問題原因制定改善措施、驗證改善措施的有效性，並持續改進，確保不再發生。

本集團在2025年繼續增強對客戶的服務，如對經銷商業務團隊進行培訓、廠商聯合對終端服務推廣等。2025年，本集團收到不同產線客訴共274件，客訴辦結率100%，均達成本集團既定的客訴率目標，且與客戶溝通全部達成客戶滿意。

客戶滿意度

在客戶滿意度方面，本集團：

- 定期進行生意回顧：我們按客戶級別分月、分季由業務主管為客戶進行生意回顧，分享成績，發現問題，並討論優化做法，使廠商合作更高效；
- 聯合提案：針對KA客戶、工廠客戶等，我們配合經銷商進行聯合提案，從產品解決方案、產品做法應用、工廠管理理念等，全方位服務客戶，達到強強合作共贏。
- 針對客戶的客訴，我們要求及時回應現場解決。從業務到工廠，信息流通暢，前後方統籌合作，360°讓客戶滿意。

報告期內，本集團客戶滿意度為99% (2024年：99%)，我們將持續關注並繼續提升客戶滿意度。

負責任營銷

本集團積極踐行負責任營銷，我們規範產品推廣活動，與消費者保持透明的溝通。本集團法務部參與產品包材商標合規性審核以及營銷推廣合作協議的審核。日常營銷推廣，從符合VI規範的廣宣設計，到活動執行管控，本集團內部有定期復盤和內部審核。

本集團新品開發執行N7流程管理，從產品製程、原料、輔料和包材等方面審核管理，研發、品保、供應鏈、法務等部門參與，確保產品信息合規。

為提升員工營銷合規意識。報告期內，本集團組織了如下產品標示和廣告合規宣傳培訓：進行了GB 7718預包裝食品標籤通則、GB28050預包裝營養標籤通則、GB2760-2024食品添加劑使用標準培訓、《食品標識監督管理辦法》等培訓，並針對產品改版審核中發現的問題，組織產品企劃及設計團隊召開了專項復盤會，強化團隊對關鍵要點的理解與掌握，避免類似問題再次發生。

客戶信息安全及隱私保護

本集團重視保護客戶及業務夥伴的隱私，經營過程中要求員工遵守保密守則，並有信息技術團隊實行並維護數據保護系統。本集團2025年持續強化集團級信息安全管理體系，重點從安全架構、風險治理等方面加強信息安全系統，開展系統性建設，透過加固核心系統安全系統，鞏固生產網絡韌性和優化風險管理體系，有效保障集團數據安全與業務連續性能力。

在員工安全意識建設方面，公司將信息安全視為全員責任，通過在線培訓、專題倡導、釣魚郵件演練等多種形式，不斷提升員工對安全風險的識別能力與合規意識，構建企業級安全文化。本年度，公司未發生重大信息安全事件。

1.4 產品研發與知識產權保護

產品研發

本集團以提升整個食物產業鏈的效率與附加價值，並提供消費者安心、營養、健康的產品與服務為產品研發的管理理念和管理目標。本集團針對產品研發的管理流程為：新產品開發概念審批－雛形樣品製作－品評及改良－NPC會議確認－上市通告－中試生產－批量生產－產品交付。為確保研發水平處於行業優勢地位，本集團積極參與行業專業性的線上、線下的研討會議，參加各種專項技術的培訓班，參觀食品、包裝、設備等相關專業的展覽會議，獲取新的行業技術和發展趨勢信息並應用到產品開發中。2025年，本集團在研發方面的投入約人民幣3,680萬元。

- 在產品創新方面，本集團每年持續對研發進行設備和人力的投入，不斷開發適合市場需求的產品，2025年全年上市新產品SKU 230個，包括：
 - 產品營養：添加芝士、動物／植物蛋白原料，提升營養；如：足力健無抗香煎橄欖油雞扒、無抗樂脆雞塊等；
 - 產品品類：在香腸、雞排、炸雞、滷味、雞塊、肉鬆等品項均有新品上市；
 - 產品口味：陽光西紅柿風味、牛油火鍋風味、柚子胡椒風味、醬鹵等風味上推出新品上市；
 - 產品應用：產品在烘焙渠道、休閒渠道、零售渠道、團膳渠道、電商渠道做新品的上市銷售，增加消費者獲取便利性的體驗。
- 在設備創新方面，本集團在2025年引進肉鬆視覺識別設備及自動化包裝線，減少人工挑選及實現自動包裝，亦引進大塊肉灌裝機及洋蔥圈轉鼓模具，提升產品效率和質量。
- 包裝創新方面，本集團引進防潮紙箱，防止紙箱在保存、運輸中受潮，更引進高密度不透光自立袋、微波排氣袋等，為更多類型的產品提供特殊包裝。

在研發培訓方面，我們通過讓員工參加國內外的展會／培訓／論壇等培訓方式，了解行業技術發展現狀，將新的技術應用到產品創新中，比如：拉伸膜材質的優化、新的風味產品的開發、預制菜類產品的發展趨勢、環保包材應用等。

產品營養及可及性

在產品營養方面，本集團2025年度的新品在創新口味上有陽光西紅柿風味、牛油火鍋風味、柚子胡椒風味、醬鹵風味等。我們積極創新，對短標籤保水劑篩選、酵母抽提物減鹽不減鹹等核心技術進行應用測試，預計2026年正式應用在產品中。

我們積極提升產品可及性，在報告期內：

- 舉辦食品安全進校園主題推廣；
- 在各大重點商超進行消費者試吃體驗，與商超一起做主題推廣活動等，開展無抗新品上市推廣活動等；
- 參加各種行業展會活動，如烘焙展、餐飲展、零售展等。

知識產權保護

大成食品知識產權範圍包含：著作權、專利權、商標權、商業秘密及其他知識產權。本集團嚴格遵守《中華人民共和國著作權法》《中華人民共和國專利法》《中華人民共和國商標法》等法律法規的規定。在國家規範及引導下，本集團著重突破，從產品配方、技術工藝方面進行創新，截至報告期末，本集團已授權的專利11項，另有4項新增專利在審核中。這些都是本集團重視技術創新及保護知識產權的實踐成果。

1. 食品安全 消費放心

本集團將繼續發揮企業的品牌優勢，加強知識產權的保護，積極採取措施防止及減少商標、專利等知識產權侵權行為的發生。就管理規範而言，要求員工遵守本集團保密制度，每位員工都有責任保護本集團知識產權和商業秘密不被竊取和非法使用，並且全力維護公司利益。本集團將繼續在產品創新、工藝創新、設備創新、包材創新等方面進行探索，對取得的成果進行專利申請，使企業的知識產權得到法律上的保護。

1.5 動物福利

動物福利是指動物能夠適應其所處的環境，滿足其基本的自然需求。科學證明，如果動物健康、感覺舒適、營養充足、安全、能夠自由表達天性並且不受痛苦、恐懼和壓力威脅，則滿足動物福利的要求。而高水平動物福利則更需要疾病免疫和獸醫治療，適宜的居所、管理、營養、人道對待和人道屠宰。

本集團一直秉承「誠信、謙和、前瞻」的理念進行肉雞生產，對肉雞養殖到肉雞屠宰進行全過程管理。本集團下屬蚌埠食品廠成立以總經理為總負責人，下設各部門主管負責的動物福利委員會，從養殖過程到屠宰過程以動物福利五大原則為基礎進行生產管理，從養殖的一線員工到屠宰的一線員工進行崗前、崗中的動物福利培訓與考核，程序文件完全遵守國家法律法規，由取得國家級資格證書的人員負責。

本集團堅持提供動物福利，以持續改善的動物福利創造更優的經濟動物價值，奉獻安全、美味的雞肉食品。本集團遵循國際獸醫局(OIE)動物福利標準，並嚴格遵循動物福利五大原則去飼養肉雞，善待肉雞，既實行自身的義務，也是經濟效益上的需要。動物福利五大原則如下：

- 1 享受不受飢渴的自由，保證提供動物保持良好健康和精力所需要的食物和飲水。
- 2 享有生活舒適的自由，提供適當的房舍或棲息場所，讓動物能夠得到舒適的睡眠和休息。
- 3 享有不受痛苦、傷害和疾病的自由，保證動物不受額外的疼痛，預防疾病並對患病動物進行及時的治療。

- 4 享有生活無恐懼和無悲傷的自由，保證避免動物遭受精神痛苦的各種條件和處置。
- 5 享有表達天性的自由，被提供足夠的空間、適當的設施以及與同類夥伴在一起。

本集團建立了關於動物福利的多種制度，包括：成立動物福利委員會、動物福利基本程序、獸醫健康計劃、大成A計劃實施手冊、安樂死標準操作程序、墊料管理(種雞)、水料線衛生管理制度、毛雞出欄流程&操作規範、滅鼠管理規定、野鳥防控管理規定、異常情況報告控制程序、死淘雞處理程序、無害化處理制度、員工培訓制度。

報告期內，本集團積極開展提高動物福利的工作，包括：

- 環控設備升級：創造優良舍內環境，保證雞群生活舒適。
- 飲水系統升級：清潔飲水，腸道更健康。
- 設置待宰棚：宰前創造舒適環境待宰；宰前電麻，減少雞隻宰殺時的恐懼和掙扎。
- 定期組織培訓：針對養殖戶、技術人員從生物安全、環境控制、疾病預防等方面進行培訓。

2. 重視人才 和諧共贏

大成食品注重員工管理和人才可持續性發展，積極響應聯合國2030可持續發展第3、5、8和10項目標，推進員工健康安全及平等並得到合理增長的報酬。



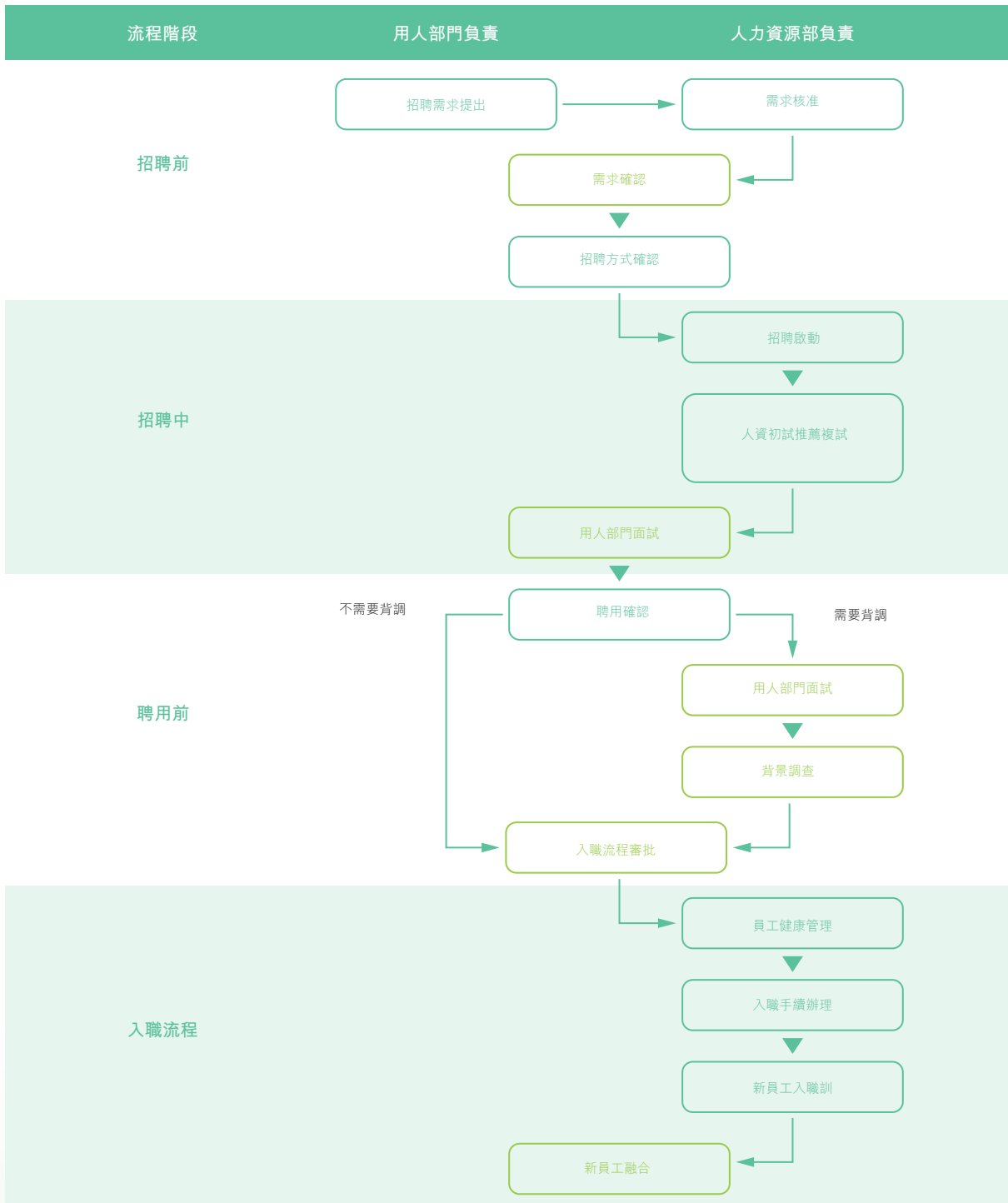
2.1 依法依規僱傭員工

本集團嚴格遵守《中華人民共和國勞動法》《中華人民共和國勞動合同法》等相關法律法規，堅持平等僱傭，重視和保障每一位員工的合法權益。為了規範員工管理，本集團編製了《員工手冊》，並要求所屬本集團嚴格實施其要求，其中載有人力資源政策，涵蓋聘用、解聘、出勤、薪資福利、培訓與發展、績效考核、員工職業道德守則、管理人員職業道德守則、反貪污「陽光計劃」、獎懲管理制度、安全與保密以及溝通與交流等內容。

為賦能本集團及下屬各公司擁有自檢自查能力，本集團已制定並實行《人資流程內控辦法二級管理制度》以及《人資流程內控辦法三級管理制度》，制度遵循DFA(大成食品)內控管理制度，履行稽核的三級管理機制及三級防控要求，更好維護勞動者合法權益、加強集團用工管理規範、杜絕舞弊、營造良好的生產經營氛圍，降低和規避用工風險，和諧用工環境，維護良好的生產生活秩序。

人才吸納與招聘

為確保公司能夠持續、快速發展，本年度我們對《員工手冊》進行了修改，並更新了《招聘管理制度》，規範員工招聘的流程以及提升其效率，踐行公開、平等競爭、人崗匹配的原則。本集團依據崗位的工作規劃及關鍵績效指標，招募、選拔適合本集團企業文化、崗位要求和滿足應聘者的個人意願的人才，絕不會將性別、民族等因素納入招聘考核範圍。在人員選拔及聘用流程中，本集團堅持招聘崗位公開化，且內部員工與外部應聘人員享有同等競聘資格，每位聘用人選須經過人力資源中心、需求部門雙重面試方可錄用。



招聘流程圖

2. 重視人才 和諧共贏

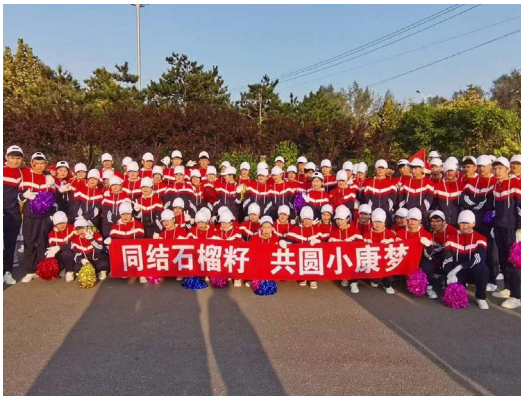
專業度較高的崗位我們會設計專業筆試題，以保證競爭機會平等選拔，過程透明。我們通過與國內多家專業獵頭公司、招聘網站、社交平台、各大院校、政府機構、殘疾人就業中心等進行戰略合作，並積極參加人才交流會，誠邀不同國籍、戶籍、民族、信仰、教育背景的有識之士加盟本集團，同時為聘用少數民族員工舉辦專屬節日，致力於打造在行業精英中良好的僱主品牌形象。



大連工業大學校園雙選會



蚌埠學院校園雙選會



少數民族員工團建活動



少數民族員工參與公司秋季運動會

2.重視人才 和諧共贏

本年度，本集團蟬聯國內中高端人才求職網站－獵聘「客戶成功獎項」。憑借對多元化招聘產品及工具的靈活應用，不斷提升企業僱主品牌曝光度，重視人才互動與求職體驗，有效提升人才吸引指數及增長率，滿足團隊招聘行為數據等多項評審維度要求，本集團從眾多活躍企業中脫穎而出，榮獲獵聘北京區「傑出人才夥伴」殊榮。所獲殊榮是本集團始終積極踐行ESG可持續發展戰略理念的具體體現及成果，積極履行社會責任，高度重視人才引進、培養與管理，結合平台優勢，持續提升企業人才吸引力，推動行業人才互動交流與價值實現。我們始終堅持「客戶成功，價值共創」的理念，為求職者、合作夥伴、行業和社會持續貢獻自己的力量，共同塑造更加和諧健康的職場生態。



「獵聘」頒發「客戶成功獎項」

本集團遵照《中華人民共和國勞動法》、《禁止使用童工規定》等法規，所有崗位禁止僱傭童工和強制勞動；定期對員工及應聘材料的真實性進行核查，並不定期整體檢查僱傭實務，以防止童工、強制勞動或其他潛在違反相關法律法規事宜的發生。

本集團根據不同的崗位實行標準工時制、不定時工作制及綜合計算工時制度，各分子公司根據自身營運的特性制定考勤管理細則。本集團嚴格管控員工的工作量，使之基本能夠在工作時間完成。出現需加班情況時，要求員工日常延時工作不得超過每日3小時，每月不得超過36小時。出現加班事件後，本集團根據加班時段按相應工資倍率支付加班費或安排員工調休。加班時間按照《加班申請單》和《請假單》進行記錄和統計。本集團為員工提供多途徑的申訴渠道，當任何員工認為個人利益受到侵犯或對企業經營有不同意見或發現違規違紀情況時，均可通過電郵、電話、平信等方式進行舉報投訴或提交建議。2025年度，本集團並無發生任何違反勞工準則相關法律法規的情況。

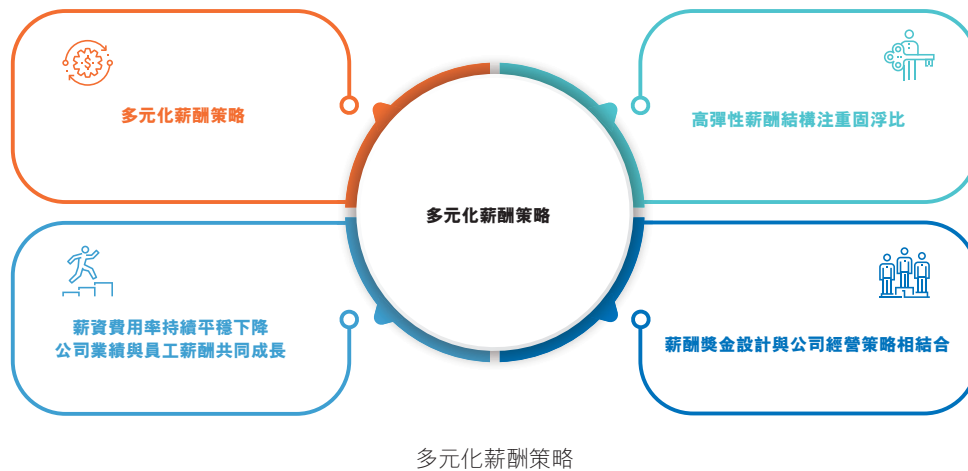
2. 重視人才 和諧共贏

人才保留

薪酬方面，我們致力於打造完善的薪酬福利體系，提供具有激勵及市場競爭力的薪酬福利。本集團定薪原則：

- 1 公平性原則：薪酬內部公平性即收入橫向可比性，同崗位同工作績效與收益基本一致；外部公平性則是指與外部同行業同崗位類型比較的公平性；
- 2 激勵性原則：依照本集團不同職級及崗位類別、工作績效等，體現的差異化薪資結構及獎金標準，從而體現按勞分配、按價值分配的原則，實現員工收入與企業利潤的共贏目標。

每年，集團人力資源中心都會基於同行業薪資調研結果和目前薪酬水平及薪酬結構，重新調整薪酬策略，並通過定期調薪，制定月度獎金、季度獎金、年度獎金的形式調整薪資固浮比等方式逐步實現薪酬策略的落地，為員工提供在同行業中有競爭力的薪資報酬，同時建立利益共享機制，實現公司業績與員工收入的可持續成長發展目標。



報告期內，本集團未發生僱傭招聘、薪酬待遇等方面違規事項。

假期方面，本集團依照國家規定執行休假制度，在國家法定節假日基礎上提供婚假、產假、陪產假、哺乳假、育兒假、年假、病假等額外帶薪假期。

2. 重視人才 和諧共贏

未來，本集團規劃員工管理將從六大系列：組織文化系列、技能提升系列、員工福利系列、健康關懷系列、僱主品牌系列、風險防控系列全面建設。同時，本集團重視人才梯隊的建設，以及關鍵崗位繼任者規劃，建立專家型人才、管理型人才及經營型人才的人才養成體系。

員工福利及關懷方面，本集團建立合乎法律規範的員工福利保障系統。本集團各營業單位為員工提供食堂就餐，為外地員工提供宿舍，並制定了食堂及宿舍的管理規定，設置保潔員、服務員等崗位，為員工提供全方位保障及服務。為保障員工身心健康，各工廠均配備急救藥箱，以解員工燃眉之急；每年不定期邀請當地紅十字會或公立醫院為員工開辦職業病預防講座、為員工普及急救知識及技能，提高了員工自救、互救能力。同時建立面談溝通反饋機制，座談會、意見箱、以及心理健康諮詢室等。每逢春節、端午節、中秋節等重大節日，我們會依照集團福利標準為員工發放福利品；每個月各單位會為當月生日的員工合辦一次職工生日會；員工結婚會不分級別贈送禮金以示祝賀；員工直系親屬去世，本集團致送奠儀金以示慰問。另外，本集團各營業單位會不定期舉行聯歡會、運動會、觀光旅遊、感恩家人支持等各類文娛活動，以鼓舞員工士氣、提高團隊凝聚力。

此外，為深化為困難職工特殊情況提供的的幫扶，本集團進一步建立完善、長效的內部求助渠道及職工福利機制，已制定並執行《困難職工突發特殊情況之救助管理辦法》。本年度，集團幫扶28位殘疾人士解決就業問題，年度總投入成本116萬。

本集團各工廠不定期組織員工進行滿意度調查，保障員工衣食住行，在食堂管理層面成立伙食委員會。公司通過食堂滿意度調查所得到的回饋，不斷改善和提升員工的用餐體驗，確保員工的身體健康和工作生活得到足夠的支持。例如，大連食品廠每季度對食堂進行滿意度調查，在最近一次調查受訪的66位員工中，32位評價非常滿意，25位評價滿意，整體滿意度為85%。

2. 重視人才 和諧共贏



大成食品國際事業開展消防逃生應急演練活動



大連宮產食品廠開展員工心肺復甦(CPR)與海姆立克急救法專項培訓



瀋陽飼料廠赴本溪綠石谷國家森林公園開展團建活動



大連宮產食品廠羽毛球比賽



天津食品廠員工生日會



北京總部開展「第三屆」家庭日活動



天津飼料廠組織員工赴薊州盤山開展團建



遼陽食品廠組織員工攀登千山開展團建

案例：國際事業大連千人運動會

大成食品國際事業2025年趣味運動會圓滿落幕。活動以「千人共聚激情綻放」為主題，吸引了近兩千名員工參與，打破部門界限，促進了團隊融合。運動會設置了百米衝刺、4×100米接力等傳統項目，以及「毛毛蟲大作戰」「合力築塔」等趣味團隊項目，兼顧競技性與協作性。運動會雖僅一日，但其凝聚的團隊精神與奮鬥熱情將持續激勵員工，將運動場上的協作與拚搏延伸至日常工作中，共同推動企業發展。



2. 重視人才 和諧共贏

案例：食品事業群2026年動員年會

大成食品食品事業群為了上下一心目標對齊，增強團隊凝聚力，特以「日拱一卒躬身創、策馬礪劍展華章」為主題，於2025年底開展為期三天的2026年動員年會。本次年會，主在對2025年度各大營業區處、各個工廠和職能部門的亮眼業績進行總結，並展望食品事業群未來中長期發展藍圖規劃，以及各個團隊對2026年的經營目標做出承諾。在緊張而充實的會議之餘，各個部門皆做出精彩表演，全體員工更共同攀登黃崖關長城，在協作與互動中進一步凝聚了團隊力量。



員工激勵方面，本集團每年度會進行一線優秀員工評選，達到樹立榜樣、鼓勵先進的效果。



年度光榮榜

解聘

解聘方面，本集團對違反國家及地區相關法律法規、嚴重違反《員工手冊》的員工，給予解除僱傭關係處理。對於主動提出離職的員工，本集團人資中心以尊重員工個人選擇為原則，協助辦理離職手續，並與離職員工開展離職訪談，了解離職原因，以開放的心態接受離職員工對工作條件、管理情況等的建議。本集團針對關鍵崗位離職人員進行離職溝通訪談，並反饋至相關主管部門，尋找增加保留率的機會點，並針對新聘員工通過新人培訓、確定試用期帶訓人、制定明確的工作計劃及考核追蹤機制、發放定制化的新人記事本等方式，以此增加粘性、建立新人融合機制。此外，本集團在2025年度更新《退休管理制度》，保障員工正常辦理退休及享受退休權益，同時促使主管人員能夠在臨界退休前，適當通過內部培養或外部引進等渠道選擇繼任人才，做好組織梯隊建設及人才供應，助力公司可持續發展。

2. 重視人才 和諧共贏

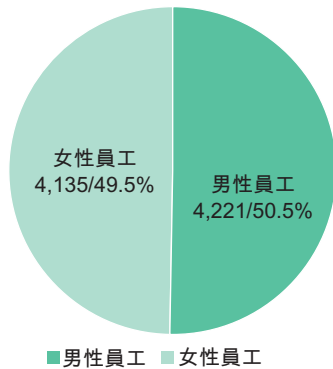
集團團隊概覽－多元化用工管理

截至報告期末，本集團在中國大陸地區的在職員工總人數為8,356人。在報告期內，本集團在人員招募、聘用、解僱、薪酬、工作時間、假期、平等機會、多元化、反歧視等員工僱傭方面無重大違反相關法律法規情況發生。

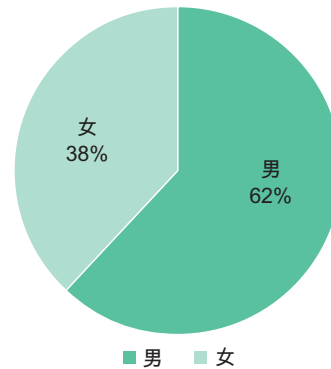
本集團致力平衡男女比例，消除性別偏見，對女性職工給予高度重視，一視同仁，保障其職業發展。2025年度，公司女性職工佔比為49%，其中女性管理人員佔比為38%。在民族維度上，本集團保持對不同民族用工的開放擁抱和尊重，除漢族員工外，公司亦有回族、滿族、蒙古族、維吾爾族、壯族、苗族等20餘類少數民族員工。

此外，本集團積極融合不同世代員工的經驗和觀點。公司80後的員工(佔35%)主要支持集團營運管理。75後(佔21%)和70後(佔18%)的員工主要從事組織與風險管理相關的工作。90後和00後員工(佔19%)廣泛從事創新的崗位，而60後員工(7%)則是專業知識傳承及傳播的重要群組。本集團致力吸引不同學歷的人才，並積極鼓勵跨學科、跨行業的知識交換與合作、從而建立一支能夠支持公司長遠持續發展的人才隊伍。

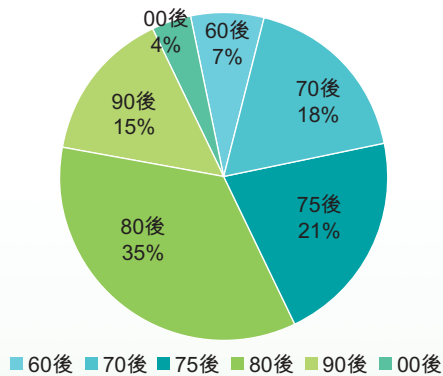
按性別劃分員工總數



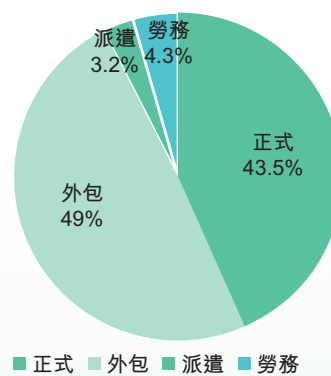
中層及以上管理員工性別分佈



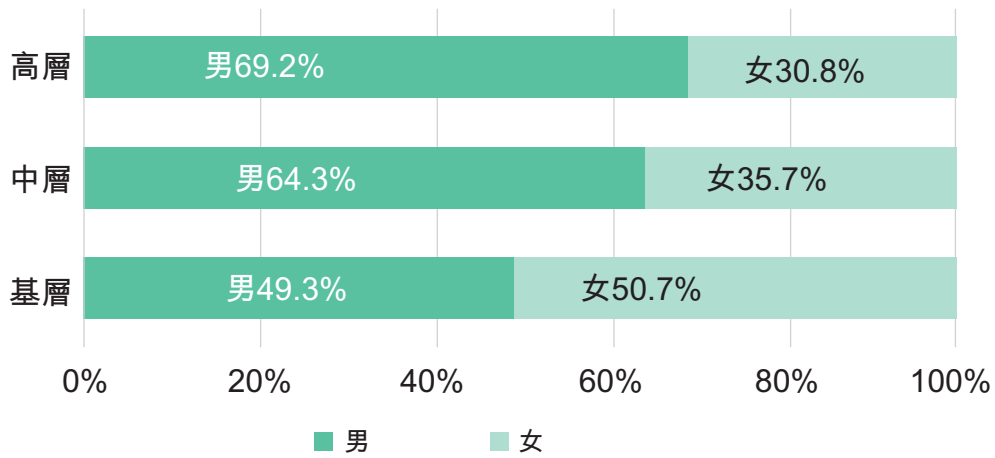
按年齡組劃分佔比



按僱傭類型劃分佔比



按層級劃分員工佔比



按地區劃分的員工總數

地區	員工人數	地區	員工人數	地區	員工人數
北京	47	吉林	71	安徽	3,127
天津	536	內蒙古	8	湖南	14
遼寧	3,793	河北	400	四川	58
黑龍江	99	山東	203		

2. 重視人才 和諧共贏

2.2 保障員工安全健康

本集團關注員工的健康和人身安全，嚴格遵守《中華人民共和國安全生產法》、《中華人民共和國職業病防治法》等法律法規、標準及地方性規定。本集團的生產工作堅持「安全第一，預防為主」的原則，為員工提供健康安全的工作環境，實現安全生產和文明生產。2025年度，本集團安全培訓總時長為67,720小時，未發生對本集團有重大影響的違反安全健康相關法律法規的情況，因工傷損失工作日數為3,031天。在過去三年（即2025年度、2024年度、2023年度），本集團因工亡故的人數¹分別為0人、3人、0人，比率²分別為0%、0.03%和0%。此外，本集團員工無職業病危害，職業病發生率為0%。

本集團食品事業群於2025年度成立「EHS（Environment, Health and Safety環境，健康及安全）」部門，設立專職主管負責環境改善、職業健康與安全生產，同時每年定期開展「管理健康體檢」，建立在七個相互支撐、緊密協作的核心模塊之上，展現集團「七位一體」的管理理念：

- 1 以精益生產管理為基石保障產品卓越
- 2 以戰略採購管理嚴控供應鏈源頭
- 3 以全面安全管理覆蓋運營全過程
- 4 以前瞻研發管理驅動產品升級
- 5 以高效行政管理確保組織順暢運行
- 6 以精細資產管理實現資源最優配置
- 7 以戰略性人資管理激發組織活力



1 此處因工亡故人數，指因本集團運營中的安全生產事故而導致的員工亡故人數。

2 因工亡故的人員比率計算方式： $\frac{\text{當年因工亡故人數}}{\text{當年年末總人數}} \times 100\%$

2. 重視人才 和諧共贏

為提高各地對員工安全健康的重視度，以及確保安全工作的落實，本集團執行「管理健康體檢」定期進行安全交叉稽核大檢查工作。

食品事業群在2025年第一季度制定目標和規劃後，從第二季度開始，即4月到11月陸續在天津、兗州、蚌埠、大連、遼陽等地，開展了6場交叉稽核工作，每次稽核工作維持在5天左右。在2026年職業健康與安全生產管理目標與規劃上，持續圍繞「七位一體」管理健康體檢的理念，食品事業群規劃6場職業健康與安全生產管理交叉稽核工作。



蚌埠工廠管理健康體檢會

為保障員工健康安全，本集團各工廠建立生產三級安全體系，即廠長、現場主管、一線員工，三級管理防控；同時，將安全指標納入三類人群月度績效獎金考核，確保員工健康安全機制得以落地實施並得到所有員工及主管的重視。同時，公司制定了門禁管理制度、車輛管理制度、宿舍管理制度和食堂管理制度等多方位制度，確保為員工提供健康、安全、舒適的工作環境。本集團保障員工健康的措施包括：

- 每年定期對職業病危害因素現場取樣檢測，對作業場所生產過程中員工的職業危害暴露情況和接觸水平、作業場所的職業病危害防護措施，職業健康監護及管理等情况進行分析檢測。

2.重視人才 和諧共贏

- 每年組織員工健康體檢，並對接觸職業危害因素崗位的員工進行在崗期間的職業健康檢查。
- 根據《個體防護裝備選用規範》的要求，為員工配備防塵(防毒)口罩及防噪耳塞，指導正確佩戴，並在工作場所醒目位置張貼標識等。
- 對於接觸職業危害因素崗位的員工，每年簽訂《職業病危害告知書》，明確員工的權利及義務，自覺遵守本集團制定的崗位職業衛生操作規程及制度，正確使用職業病防護設備和個人職業病防護用品等。
- 生產單位及時清理和更換除塵設備的除塵布袋。
- 生產單位對有限空間(封閉或者部分封閉、與外界相對隔離、出入口較為狹窄，作業人員不能長時間在內工作、自然通風不良、易造成有毒有害、易燃易爆物質積聚或者氧含量不足的空間)危害性進行分析和培訓，進行安全教育等。

本集團下屬生產廠實行多種舉措保障安全生產和職業健康工作。蚌埠肉品廠等3個廠房嚴格遵從ISO45001職業健康安全管理体系要求進行建設。此外，集團下屬3個廠房具備「流程標準化、設計人性化、生產自動化、控制智能化、產品新鮮化」的特質，自動化的智能設備有效減少人工操作，同時並加以嚴格的6S體系現場管理，確保安全生產。集團下屬蚌埠基地6個廠房實行倉儲立體化、運輸散裝化、生產自動化、控制智能化、產品新鮮化、管理信息化的六大理念。部分工廠更積極引入智能化設備，例如：

- 自動搬運機器人，減少人工搬運帶來的工傷風險，已在蚌埠食品廠等4個廠房上線使用，建立國內一流的智能化工厂。
- 大連工廠引進了荷蘭進口的「去骨機」設備、以及智能清掃機器人，在生產操作過程中降低人工操作以及因走廊未及時清理帶來的滑倒摔傷的工傷風險。利用智能化先進設備，全力保障員工身體健康。

2. 重視人才 和諧共贏



自動搬運賬物機器人



智能清掃機器人

2025年度，本集團下屬各工廠按期(每月／每季度／每半年)積極開展各項安全教育培訓和應急演練，其中包含安全知識培訓、工傷預防安全教育培訓、應急救護知識培訓、安全事故案例分享、現場安全操作培訓演練、緊急救護演練、消防應急演習、安全逃生演習、有限空間氨氣洩露及觸電演練，並成立內部兼職消防隊伍，有效提升員工安全意識和應對安全緊急情況的能力。



消防月培訓



紅十字會知識培訓

2. 重視人才 和諧共贏



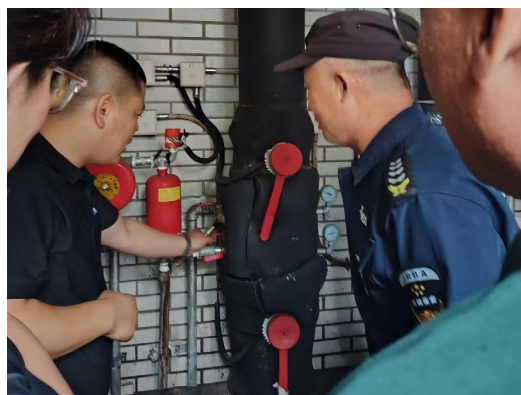
消防演練



液氨洩漏應急演練



有限空間演練



消防控制室人員培訓

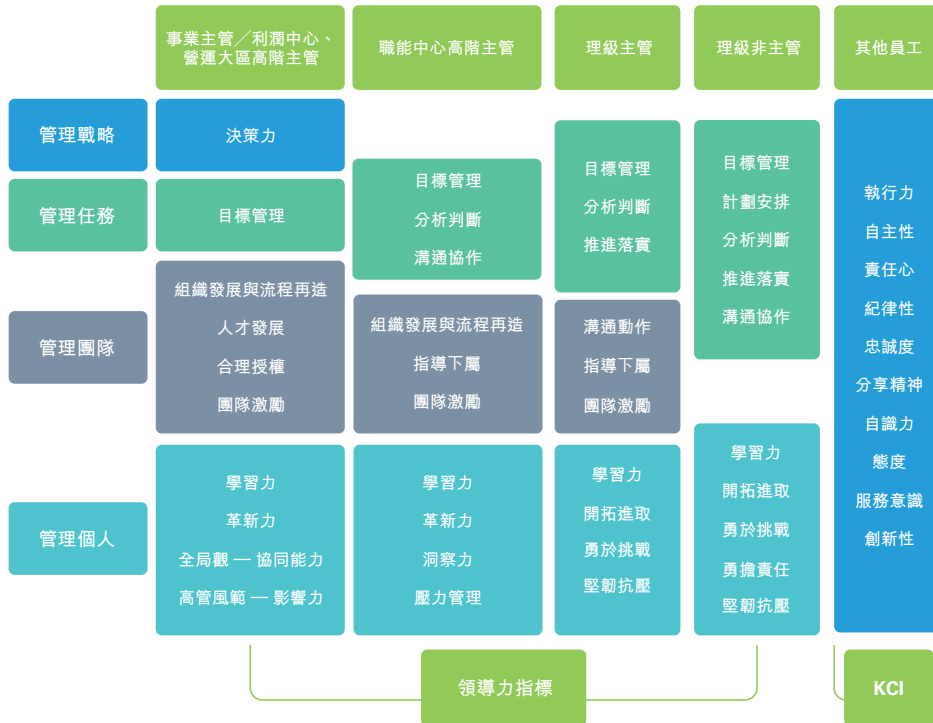
我們重視員工民主管理與溝通，集團在食品事業群轄下各個工廠均設立了「員工意見箱」聽取一線員工的回饋，定期審查及提供相應的回復，共同優化集團管理安全生產的制度和措施，推廣民主管理與公開交流。

2.3 企業員工共同成長

員工晉陞

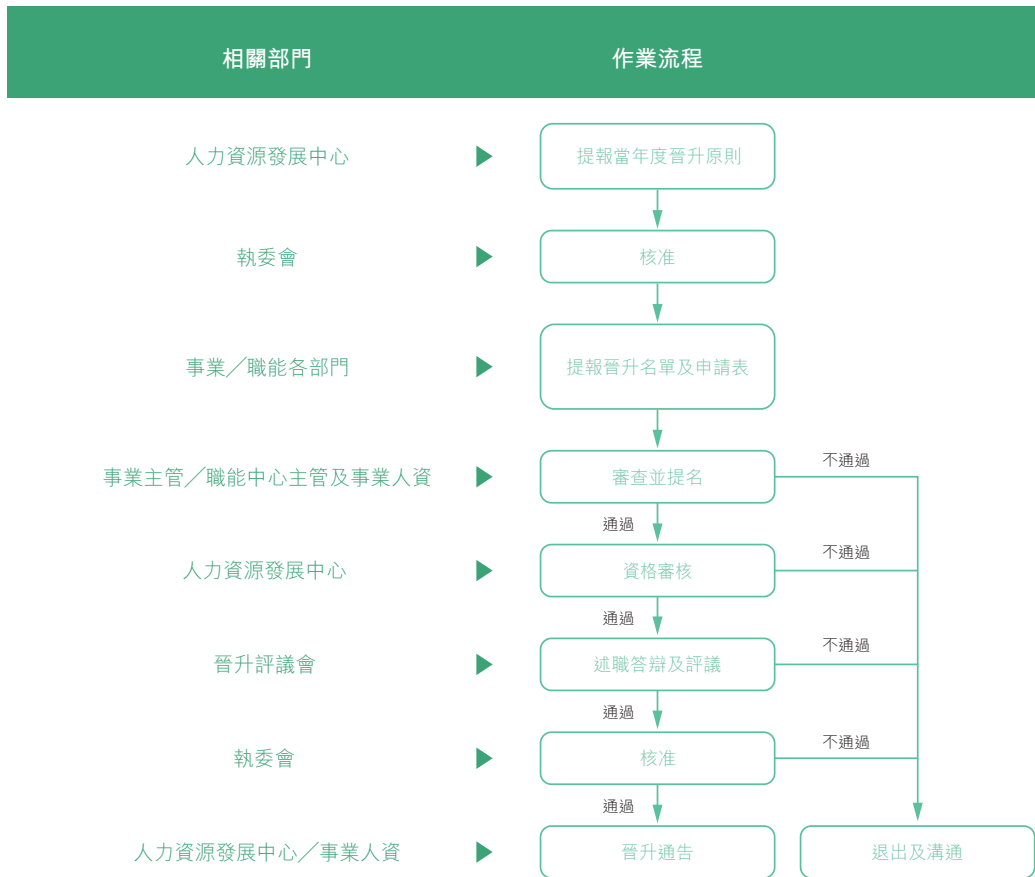
本年度，為引導員工自主規劃職業生涯發展途徑和方向，本集團特定制定《晉陞管理制度》，賦能員工實現個人職業發展與公司業績可持續共同成長，規範公司員工職務晉陞標準及流程，同時建立能上能下的選人用人理念。績效考核方面，本集團人力資源中心根據本集團的目標和任務，每年度對員工從業績達成和領導力(包含管理戰略的能力、管理任務的能力、管理團隊的能力，以及管理自我的能力)各方面進行年中及年終兩次定期考核，考核過程亦依據基層員工、基層主管、中層主管、高階主管，所需不同勝任力進行考核。遵循PDCA原則，建立績效面談的績效反饋與申訴機制，助力員工識別優勢與成長點，鼓勵持續精進。考核結果將與薪酬福利調整和職位晉陞等相結合，從而為本集團保留優秀人才。依據考核結果，我們執行適當的崗位調整和工作輪調，使人才在適宜的崗位上發揮更大的功效，並實現員工的自身價值。本集團還通過對不同崗位類別的員工執行相應績效獎金激勵方案，及每年度甄選出重點保留的精英人才給予合適的獎勵等方式，鼓勵和促進員工不斷成長和進步。通過績效考核閉環管理，集團不斷優化人才配置，推動組織效能提升。

2. 重視人才 和諧共贏



大成員工勝任力體系

員工晉陞方面，我們秉承「誠信、謙和、前瞻」的企業文化，鼓勵員工以出色的業績、高尚的職業操守贏得良好的職業聲譽，以豐富的經歷和傑出的專業水平獲取更大的發展空間。我們每年集中設置一次公司性質的晉陞計劃，各事業部門根據經營狀況、員工個人能力及績效表現，決定員工晉陞降職或崗位調動或工作地點調動。我們針對不同層級主管建立三級「晉陞評議會」，請員工進行述職答辯，評議會成員從不同角度分析員工的優勢和潛在機會點，為員工能夠客觀認知自己的發展狀況，以及最終晉陞決策提供全面的信息支持。



關鍵崗位人才晉陞流程圖

另外，本集團會通過系統的人才盤點工作，進行人才選拔並培養，建立高潛人才儲備池，打造本集團關鍵崗位人才供應鏈。我們利用客觀的人才發展測評工具，對該年度員工工作和發展進行綜合評價，結合員工的工作經歷和能力，提供符合員工個人工作願望的發展機會，實現「專業信道」和「管理信道」的雙信道晉陞路線。未來，我們會給予員工更多工作輪調、崗位輪崗等機會，知人善任、人盡其才，建立能上能下的晉陞機制，最終實現員工與公司真正的共贏。

2. 重視人才 和諧共贏

集團重視人才梯隊的建設，以及關鍵崗位繼任者規劃，特別制定《籐尖人才養成辦法》，並建立專家型人才、管理型人才及經營型人才的人才養成體系。集團繼續以「經營型人才」為人才發展項目，以公司可持續成長為人才發展使命，打造核心戰略崗位人才供應鏈之「籐尖養成計劃」，進行員工發展和組織發展需求的雙向匹配。籐尖養成計劃以「721」的培養模式，70%通過組織難題方式進行人才歷練，20%由「人才發展智囊團」予以關懷支持，10%提供了「由個體貢獻者到基層管理，到中層管理，到高層管理」的系列進階管理課程。這一機制運行良好，2025年度二期項目共有6位來自各事業的籐尖人才，為集團打造可持續發展的人才團隊提供有力保障，籐尖養成計劃可確保我們在各個層級都擁有高素質的人才，未來將持續通過本計劃，打造建設可持續達成公司戰略願景的人才隊伍，並和公司長遠共贏發展。



全員領導力模型－可持續成長的常青藤

員工培訓

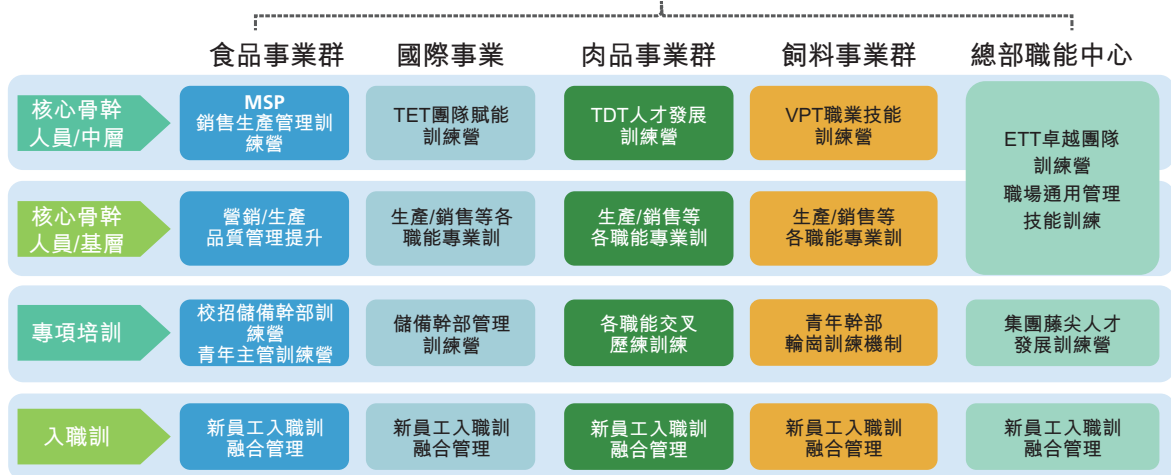
人才是公司持續發展的源泉，我們為員工提供了廣闊的成長與發展空間，助力他們個人成長與職業發展，勇攀事業高峰。本集團建立了系統化的培訓體系，為不同事業、不同崗位和層級的員工提供定制化的培訓方式，並繼續推行集團的「全員領導力模型」及勝任力特質，鼓勵全體員工建立「主人翁意識」，持續學習增強工作能力，應對不斷變化的市場。

本集團致力於打造「四五模式」「線上+線下相結合」的學習型組織，以四大培訓體系（核心骨幹領導力培養體系、專業技術能力培養體系、專項培訓體系、新員工入職訓）與五大訓練營（肉品事業TDT人才發展訓練營、飼料事業VPT職業提升訓練營、食品事業MSP管理銷售生產訓練營、國際事業PET職業精英訓練營、總部職能ETT卓越團隊訓練營）為根基。覆蓋集團前台營銷、中台生產供應鏈、後台職能的各層級，包括基層員工、中層管理者及高層管理者的人才建設與發展。針對食品的營銷團隊，特別定制了MSP的三階人才發展體系，助力管理培訓生的快速成長；針對生產供應鏈端的人才養成，引進外部500強企業的專家顧問，提升生產技能及打造S&OP的供應鏈一體化建設；針對管理職能類員工有骨幹進階發展計劃，通過外派學習的方式，秉持「走出去、帶回來」的原則，進行領導力提升之管理能力建設，並取得相應證書。

2. 重視人才 和諧共贏

同時，本集團持續數字化轉型，為員工提供更多元的學習平台，如《空中課程》《大成餐飲學院》《OA知識庫》等，不僅為員工提供一系列豐富前沿的課程資源，還以更加便捷的人性化學習模式，幫助全體員工獲得個人學習及成長的機會。

建設全員領導力 打造學習型組織



大成集團培訓體系



《藤尖養成計劃》2025級藤尖人才年度述職合影



食品數字化轉型變革與創新專題培訓



烘焙技能及產品創新集訓



計劃部數據驅動決策，MRP專題培訓

公司外派學習員工皆會取得第三方認證的結業證書，例如2025級藤尖人才外訓取得的《管理基本課程MBC》結業證書、《從技術走向管理》培訓證書、《大客戶開發管理與項目型銷售》培訓證書等。

2. 重視人才 和諧共贏



《管理基本课程MBC》结业證書



《大客户開發管理與項目型銷售》培訓證書

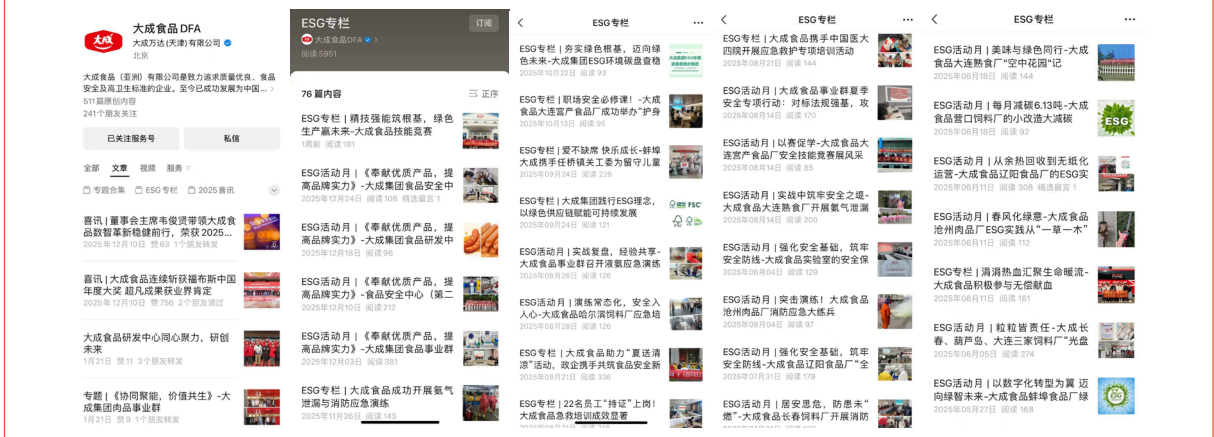
未來，本集團將在大成集團培訓體系下，持續打造學習型組織，針對不同層級、不同崗位序列，綜合給予通識課程領導力培訓、以及專業技能課程培訓。

2025年度，本集團共開展各類日常線下培訓1,136場，線上及線下總培訓時長為222,180小時，員工培訓比例為100%，人均接受培訓時長為28.04小時，培訓總投入為人民幣475萬元。

2. 重視人才 和諧共贏

案例：「ESG活動月」專題活動

為了助力ESG理念在企業內部的實踐，本集團在2025年聯動各業務及工廠共同開展了三期「ESG活動月」的專題活動。活動分別聚焦綠色減碳、生產安全、食品安全三大核心維度，旨在增強員工對ESG的理解、認同與行動，讓可持續發展理念融入到企業日常運營中。活動期間，我們獲得員工公眾號投稿近百篇，稿件中分享了他們對集團在ESG方面的實踐感到的認同，反映出員工對集團實踐可持續發展的肯定。未來，集團會持續透過員工參與的平台，傳遞更多屬於大成員工的責任故事，共同推動公司走向更可持續的未來。



2025年度員工踐行ESG感悟

作為大成食品公眾號牽頭建設的部門，為了助力ESG理念在企業內部的落地，2025年度我們聯動集團各事業和各工廠，共同開展了三期「ESG活動月」專題活動。三期活動分別聚焦綠色減碳、生產安全、食品安全三大核心維度，期間總計收到員工公眾號投稿近百篇。本次專題推廣活動增強了員工對ESG的理解、認同與行動，讓可持續發展理念融入到企業日常運營中。未來，我們也將持續搭建這樣的參與平台，記錄並傳遞更多屬於大成人的責任故事，共同推動公司走向更可持續的未來。——來自大成食品人力資源發展中心員工閻依琳

2. 重視人才 和諧共贏

我是公司普通的一名生產員工，親身經歷了公司在ESG上的切實行動。通過設備升級與工藝革新，生產中的異味、噪音等問題顯著改善，我們在更整潔、安全的環境中工作，歸屬感日益增強。ESG不是口號，而是讓企業可持續、讓員工更安心的長遠之路。能與公司並肩前行，共同成長，我深感自豪。——來自食品事業群PFS蚌埠員工殷林林

通過集團近些年推進ESG行動，作為IBF一名員工深刻感受到其帶來的積極效應。尤其在環境方面，公司通過投入大量資金對污水處理廠的技術升級改造，在污染物排放量大幅降低同時也改善了我們員工工作環境，希望公司通過不斷的技術改造在市場更有競爭力，也讓我們在大成工作的每一天更安心。——來自國際事業IBF大連員工南秘秘

作為事業部ESG工作的溝通協調推動者，我深度參與了事業部ESG會議方向、碳排放排查以及多項節能降耗、綠電應用等具體項目的推進與落地。從制度搭建到一線實踐，從ESG理念轉化為各部門的共同行動，深刻感受到其對運營優化與企業責任的切實推動。這一過程不僅增強了我的專業認知，更讓我體會到全員參與的重要性。未來，我將繼續致力於促進跨部門協作，將可持續發展更深融入業務日常，與公司並肩、穩健前行在綠色轉型的長遠道路上。——來自肉品事業群PVM員工吳飛

作為一名生產員工，我有幸參與到公司煤改燃、餘熱利用、散裝料推廣及循環包裝等綠色改造項目中，這些減碳增效與資源循環方面的紮實行動與顯著成果，使我看到了公司在ESG實踐中展現的責任與遠見。未來我會繼續積極的參與到公司的各項綠色轉型項目中，與公司在可持續發展的道路上，一起走的更穩、更遠。——來自飼料事業群FAN禹城員工鄭其偉

作為大成食品安全中心的一員，我親身經歷著公司對ESG的紮實踐行。我們不僅以「零容忍」標準守護從原料到成品的每一道關卡，更在日常中落實節能降耗、綠色生產。公司持續為我們提供專業培訓，將責任融入成長。我們不僅生產高質量的食品，更在用實際行動詮釋「誠信、共贏」的企業精神。我們堅信，在大家的共同努力下，公司將繼續引領行業標桿，為員工提供穩定的職業發展平台，為消費者提供更加安全、放心的食品。——來自大成食品安全中心員工張鵬程

3. 清潔低碳 保護地球

大成食品立足所在地的運營特點，積極響應聯合國2030可持續發展第6、7、12和13項目標，推進清潔的用水、清潔能源的使用、負責任的消費和生產以及應對氣候變化行動。



3.1 合理減少生產排放

本集團嚴格執行《中華人民共和國環境保護法》《中華人民共和國水污染防治法》《中華人民共和國鍋爐大氣污染物排放標準》等法律法規、標準及地方性規範。2025年度，本集團環保設施運行穩定，未發生重大環境污染事件以及對本集團有重大影響的環保違規情況。本集團積極踐行環境保護和節能減排，制定了相關環境保護管理制度，涉及能源、資源、包裝物材料的使用及污染物的排放等內容，並由ESG環保小組統籌管理。

截至報告期末，本集團已開展清潔生產審核驗收的相關工廠包括鐵嶺肉品廠、遼陽食品廠及天津食品廠。2025年，本集團環保資產總投入約為人民幣1,500萬元，主要用於環保設備更新改造、提高能源資源使用效率等方面。

大氣排放物治理方面，本集團在生產運營及北方工廠冬季取暖等過程中，因燃燒煤炭、天然氣和生物質，會排放氮氧化物、硫氧化物、顆粒物。本集團制定了《廢氣管理體系與制度》，廢氣處理設施100%正常運行，通過採取源頭減排、增加有組織廢氣處理設施、處理全過程密閉等措施，有效控制廢氣排放。本集團鍋爐廢氣經過脫硫除塵裝置進行處理，經處理的煙塵達到《鍋爐大氣污染物排放標準》(GB13271-2014)的標準，並定期進行檢測。為確保集團設施達到大氣排放標準，我們採取了以下的措施：

- ✓ 每月在所有廠房裡對鍋爐排煙和油炸機排煙進行一次委外檢測，確保排煙達標排放，並配備三套臭氣處理設施以收集及處理污水系統、待宰棚、屠宰車間所排出的臭氣。
- ✓ 定期委託第三方外檢在所有廠房裡一次鍋爐煙塵指標，確保排放達到要求。
- ✓ 在全集團各工廠推廣電動叉車應用，顯著減少全生命週期排放並降低噪聲污染。
- ✓ 本集團旗下遼陽工廠於2025年完成燃煤鍋爐淘汰改造，並全面啟用空氣能供熱(HVAC)系統，預計全年可減少燃煤使用約172.5噸，預計全年減少溫室氣體排放約800噸。截至2025年末，本集團已總共完成了20項碳改燃項目。

3.清潔低碳 保護地球

案例：大連、葫蘆島飼料廠實現煤改燃綠化改造

為持續提升生產鏈設備質量及減少生產過程對環境的影響，本集團在2025投資220萬元完成大連飼料廠及葫蘆島飼料廠的鍋爐煤改燃項目。改造後，11座飼料廠的全部16台鍋爐使用清潔能源運作，預計每年減少18,000噸碳及78噸氮氧化物排放、改善區域空氣質素。集團將持續在未來持續增加綠化生產線設施，減少大氣排放，助力國家達成「3060碳達峰、碳中和」目標。



本集團嚴格自身廢氣排放要求，不斷減少廢氣排放。為有效減少廢氣的排放，我們大力推行節能減廢專案，制定《廢氣管理目標與規劃》，並根據實際情況不斷深化補充執行。

污水排放管理方面，本集團以環境管理體系為指導，嚴格把控生產營運中廢水排放，確保污染物排放均符合國家相關法律法規的要求。我們制定了《廢水管理體系與制度》，明確了廢水管理責任與流程。本集團供應鏈中心環安部和設備部聯合工廠環安部門，定期對污水站操作人員化驗頻次和質量進行監督檢查，督查頻率按照當地《污水處理系統運行管理規範》要求而設置。

本集團污水主要由生產廢水和生活廢水兩部分組成，均經廠內污水處理站集中處理達到國家及運營所在地規定的排放標準後，排入政府統一管網。本集團下屬各工廠，均在污水排水口處安裝污水在線監測儀，進行採樣檢測，全年達標排放，並不斷努力實現持續降低廢水排放量的目標。此外，我們正在研究擴大中水回用和污泥循環可行性的方法，旨在實現100%合規管理和資源循環利用的中期目標。

- ✓ 本集團下屬蚌埠工廠在報告期內對導熱油鍋爐加裝節能器、優化污水藥劑投加流程，減少處理污水所消耗的能源。
- ✓ 本集團下屬鐵嶺工廠增設封閉污水井蓋、屋面天溝等雨水分隔措施，減少雨水進入污水處理系統，降低處理負荷。
- ✓ 本集團下屬遼陽工廠在報告期內完成污水改造，啟用新式溶氣氣浮裝置，大幅提升懸浮物與油脂去除效率。改造後出水水質穩定達標。

3. 清潔低碳 保護地球

固體廢棄物管理方面，本集團制定了《廢棄物管理體系與制度》，明確了固體廢棄物分類收集、源頭減量、回收利用、貯存管理、處置方式、流向管理的相關要求，並結合國家最新固體廢棄物相關法規優化了固體廢棄物分類及管理台賬，在固廢績效管理方面設定固廢考核目標，確保固體廢棄物的合規管理。2025年，本集團所有固體廢棄物均按照國家相關法律法規進行處置。就危險廢物，我們委託專業第三方進行轉運與處置，並在省危廢平台統一填報。

本集團制定廢棄物長期目標—實現廢棄物零填埋，建立了《廢棄物管理目標與規劃》，主要內容為生產型原料廢棄物回收率（實際售賣量／理論產生量）不低於99%的目標。我們將繼續以此為目標，開展廢棄物管理工作。

在廢棄物回收再利用方面，本集團飼料事業飼料廠編織袋回收再利用率為100%，生產用鍋爐冷卻水回收率為100%以上。

- ✓ 本集團下屬滄州工廠通過「河北省固體廢棄物動態信息平台」實施電子台賬管理，實現固廢全程可追溯，進一步優化廢棄物管理系統。

噪音污染治理方面，本集團關注噪音污染的防治工作。本集團下屬的大連宮產食品廠針對重點噪音污染區域從源頭、傳播途徑方面已採取全面的消音措施。

3.2 按需降低資源消耗

在能源使用方面，本集團在運營過程中主要消耗水、電、天然氣、煤炭和生物質能源。本集團嚴格執行《中華人民共和國節約能源法》、《中華人民共和國可再生能源法》、《中華人民共和國水法》和《中華人民共和國清潔生產促進法》等法律法規、標準和地方規範，以及禁止與限制使用淘汰落後技術、工藝及產品的有關規定，積極推廣應用新技術、新材料、新工藝和新產品，以降低資源消耗，提高資源使用的效率，加強資源的循環利用。

- ✓ 本集團下屬IBF大連食品事業設定「每噸產品用電量下降2.5%」目標，2025年實際下降2.9%。
- ✓ 大成食品各工廠設定「噸產品用電量」考核指標，納入工廠績效管理。本集團下屬飼料事業通過產銷協調提升谷電佔比2%，降低高峰用電依賴。
- ✓ 本集團下屬大連美食食品工廠在報告期間對變壓器進行重點維修項目，修理變壓器的鐵芯和硅鋼片，大大減少電力總消耗。工廠對原料凍品庫進行改造，改善庫房的保溫性能，提高了冷凍效率，降低系統用電量。
- ✓ 本集團下屬天津食品廠持續透過製冷壓縮機減載運行，員工用餐及生產交接期間降低壓縮機運行負荷，減少壓縮機運行數量等減少用電耗能措施，全年平均單噸產品用電量較2024年下降23 kWh，累計節電約35萬kWh。
- ✓ 本集團17個工廠嚴格執行峰谷平電價時段生產安排及優化設備啟停管理程序，以降低全年用電費及用電量。

3. 清潔低碳 保護地球

- ✓ 本集團下屬飼料業務使用高效電機與變頻技術，減少設備在粉碎、制粒等高耗電環節使用的電力，每件產品的電耗下降5-8%。
- ✓ 集團下屬滄州食品廠報告期內進行採暖管路保養，維修腐蝕嚴重管路的保溫及外保護層，減少天然氣浪費並提升能源效率，由修理前日均採暖使用天然氣約1,000立方左右減少到日均約750立方。
- ✓ 本集團下屬大連宮產食品廠為激勵員工積極參與能源管理，新增員工節能獎勵制度。對在能源節約方面提出有效建議或做出實際貢獻的員工給予一定的物質獎勵和精神表彰，形成全員參與能源管理的良好氛圍。

在清潔能源使用方面，本集團積極推廣清潔能源使用，進一步提高清潔能源佔比，在降低能耗的同時降低溫室氣體排放對環境的影響。本集團下屬天津食品廠、蚌埠肉品廠已引入光伏發電系統。截至報告期末，本集團光伏發電裝機量6.09兆瓦，報告期內發電量約為6,010兆瓦時。為實現長期碳中和目標，我們設定2026年清潔燃氣使用佔比達90%、可再生能源使用佔比大於10%的目標，以及清潔能源使用比例達100%的中期目標。

- ✓ 本集團下屬多家工廠計劃在2026年擴展在安裝光伏的項目，如：鐵嶺工廠已簽訂光伏發電合同，預計裝機容量2.456兆瓦，年發電2,000兆瓦時；瀋陽工廠在建光伏發電項目，預計裝機容量1兆瓦，年發電量1,000兆瓦時。

3.清潔低碳 保護地球



大成蚌埠食品廠光伏設施

在水資源使用方面，本集團水源主要來自於市政供水，在求取適用水源上未出現任何問題。本集團重視對水資源使用的管理，嚴格執行地方性規範，並重視對員工進行節約用水的教育，鼓勵二次用水，杜絕浪費。本集團還將通過速凍庫除霜用水二次利用、熱風解凍、完善污水回用、增強宣導等措施繼續開展節水工作，達成節水目標。

3. 清潔低碳 保護地球

水資源管理制度與職責體系

2025年，我們修訂並發佈了《集團水資源管理制度》《水平衡測試管理辦法》等文件，明確各級職責、管理流程與考核機制。為系統提升水資源管理效能，本集團已建立覆蓋「集團—板塊—工廠—車間」四級的水資源管理制度框架。集團ESG委員會負責制定水資源戰略目標與政策；各事業板塊負責分解落實與過程督導；工廠層面設立環保專員崗位，專職負責用水監測、節水項目實施與數據報送；車間班組則負責日常節水操作執行與異常反饋。

集團全年開展水資源專題培訓100場，覆蓋5,000人次，並通過「節水標兵」評選等活動營造全員節水文化。未來，我們將持續完善水資源數字化管理平台，推動全集團水效對標與持續改進。

- ✓ **節水目標管理：**本集團設定了「單位產品用水量年均下降3%」的節水目標，並通過水平衡測試、用水台賬信息化、工廠節水考核等機制確保目標落地。2025年，集團整體單位產品水耗較2024年下降3.5%，節水效益顯著。
- ✓ 2025年，本集團在25家工廠系統開展水循環與再利用數據監測與收集，覆蓋總用水量約2,850萬噸。通過實施中水回用、工藝水閉環循環、濃水回收、冷卻水循環等一系列節水技改項目，集團整體水循環利用率達到8.3%，較上年提升1.2%；水再利用率達到5.6%。
- ✓ **中水回用系統：**集團在12個廠房實施建設中水回用設施，全年回用中水約11.4萬噸，節約水費超過20萬元。
- ✓ **工藝水閉環循環：**本集團下屬遼陽工廠實現蒸發冷卻系統及鮮品庫沖霜水閉環循環，全廠水循環再利用率達100%。

- ✓ 濃水回收利用：本集團下屬天津、蚌埠等工廠開展逆滲透(RO)濃水回收項目，年節約用水約24.12萬噸。
- ✓ 冷凝水回收：本集團下屬各工廠推進冷凝水回收系統改造，年回收水量約1.8萬噸。
- ✓ 本集團下屬禹城飼料廠亦將鍋爐冷凝水循環用於車輛洗消，每日節約用水約5m³，年節約用水約1,825m³。

在包裝材料、用紙等其他原材料消耗方面，本集團制定了《原材料與包裝材料管理體系與制度》，生產相關部門負責研究學習同行業生產、技術，其中包括對於可持續包裝的研究。我們綜合考慮生產成本和包裝質量，根據需求購買符合實際安全要求的包裝材料。本集團在商品包裝設計和製作過程中，盡可能考慮包裝材料的回收和再利用，並將包裝的體積和重量限制在較低限度內。本集團有專業人員根據產品的特點、運輸的遠近，持續研究包裝物的減量化、輕量化和再利用。

包裝材料可持續管理體系

為系統降低包裝環節的環境足跡，本集團已構建覆蓋「設計—採購—使用—回收」全週期的包裝材料管理制度體系。集團可持續發展委員會負責制定《包裝材料綠色採購規範》《包裝設計減量化指引》等制度文件，明確包裝材料的可回收性、輕量化與無害化要求。

本集團制定了包材100%可回收目標與固體廢棄物零填埋目標，及制訂《原材料與包裝材料管理目標與規劃》。2025年，我們推動集團下屬蚌埠、滄州、鐵嶺等工廠實施周轉筐替代紙箱、包裝厚度降低等輕量化項目，全年減少包裝材料使用約316噸；同時，我們要求所有包裝供應商提供環保認證，原材料認證比例保100%。此外，集團為紙箱供貨設立了2026年目標，要求超過75%的供貨商獲得森林認證(FSC)。未來，我們將進一步完善包裝廢棄物回收體系，並試點包裝碳足跡核算，推動供應鏈協同減碳。

3. 清潔低碳 保護地球

本集團盡量減少一次性包裝的使用，肉品事業持續在供應鏈的各環節加大周轉箱的使用比例，降低一次性包材紙箱的使用。我們通過技術革新、工藝改進、降低物耗水平，提高原材料利用率。為減少一次性包裝的使用並提高包材利用率，蚌埠食品廠調理線腿排產品擺盤所需墊片已由PE材質的一次性耗材更換為生產時可循環使用的PP材質墊片，每年節約墊片約24萬張，折合4.3噸。食品廠更推行以周轉筐以替代部分紙箱的使用，2025年月均使用筐裝鮮品約1,900噸，減少一次性使用紙箱的消耗。

本集團下屬飼料事業工廠，積極推進散裝原料採購與散裝成品出貨，降低包裝材料使用。2025年玉米採購100%散裝。2025年散裝飼料佔比44%，與2024年散裝飼料佔比持平，且總體趨勢逐年提升。成品料年節約包裝材料650噸。

集團肉品事業工廠也踴躍推廣包裝輕量化，減少包材厚度由6絲改為5絲、取消小包裝生產、採用3層瓦楞紙箱、將半架產品由10公斤增加為20公斤包裝，節省外包材約10萬個。

本集團採用辦公自動化應用系統、減少辦公用品消耗及鼓勵無紙化辦公、二次用紙等。在公共辦公區域安裝大型打印機取代小打印機，並隨時監控各部門打印情況。

3. 清潔低碳 保護地球

在環保宣傳以及培訓方面，本集團積極開展環保宣傳活動，在廠區內張貼環保海報，提高員工環保意識；在廠區內醒目位置張貼相關節約水電標識，呼籲員工從點滴做起，從自身做起。各工廠在報告期內開展了污水處理、危廢管理、環保法等相關環境保護方面的培訓，並聘請第三方給各公司中層主管進行培訓，提高員工的環保意識。



本集團在2025年度進行污水事故池排放及液氨事故處理相關培訓。



本集團下屬飼料事業開展碳核算與低碳技術內部培訓，提升團隊管理碳排放的能力。

在綠色設計方面，本集團在建築設計、外立面保溫工藝、建築牆體設計、屋面保溫設計以及光伏發電及太陽能熱水系統設計方面均有相關實踐：

- ✓ 蚌埠食品、肉品及飼料工廠項目初期對規劃、施工、投產各階段都提出了綠色環保設計理念，建築設計中採用如：蒸壓砌塊、擠塑板、玻璃棉等保溫材料。立面採用外保溫真石漆工藝，該工藝具有耐污性好(90%污物難以附著清潔更容易)、使用壽命長(理論壽命可達15年以上)、環保性好(基本材料為無污染的天然石沙)等特點。
- ✓ 建築牆體採用蒸壓粉煤灰加氣混凝土砌塊，保溫隔熱效果是黏土磚的7倍、混凝土磚的10倍，以達到環保節能的設計要求。

3. 清潔低碳 保護地球

- ✓ 外牆板內添加50毫米厚玻璃棉，在避免冷橋的同時減少室內供冷、供暖能源消耗。
- ✓ 屋面採用85毫米厚擠塑板保溫，為室內冷熱氣體流失起到保障作用，節約能源損耗。
- ✓ 宿舍樓屋面採用太陽能真空集熱管熱水系統，為公眾洗浴區域提供熱水源，2025年度節電約82,500度，減少碳排放約65噸。車間屋面預留光伏板安裝位置，同時規劃光伏屋面停車棚，有效利用太陽能，降低電能消耗。
- ✓ 已投入使用反滲透濃水回收系統，用於車間衛生清潔使用，節省了新鮮水的取用。
- ✓ 鍋爐設備採購高效節能產品，鍋爐熱效率達99%，減少一氧化碳排放量，氮氧化物排放濃度低至30mg/m³。

在產品原料使用方面，本集團採購材料均為正式營運廠商提供，能提供原材料合格證明、質量檢測報告等證明文件，認證比例100%。本集團遵循國家法律法規相關規定，嚴格限制抗生素及其他藥品在養殖過程中的使用，並遵循可持續使用的指導方針使用抗生素及其他藥品。我們根據國家相關規定要求，不再生產含有抗生素成分的飼料，並通過不斷嘗試研發出相同藥理的方案替代飼料中抗生素的使用。

此外，本集團致力於提升供應鏈的可持續發展能力，追溯原材料產地，推動供應商對其提供的原材料開展可持續認證，持續降低可能造成的毀林風險，並積極使用回收再生的紙質產品。截至報告期末，本集團70%以上的紙箱供應商已通過FSC認證。

在環境和交叉污染管控方面，本集團開展了以下舉措：1)原料做規格上的細分，實現提高原料綜合利用率5%以上，降低廚餘和廢棄原料數量；2)原料增加鮮品和冰鮮品用量，減少因速凍後解決失水產生的損失；3)生產線裹粉類重新再利用，減少廢棄物料數量；4)原料使用MRP系統按生產訂單需求精準採購，減少剩餘和報廢的風險。

- ✓ 本集團屬下飼料事業合規處理有害廢棄物(冷凍機油、在線監測廢液等)，並通過專業單位回收廢機油，避免環境污染。

在生物多樣性保護方面，本集團堅持可持續發展、因地制宜的環境管理原則，持續關注自身活動對生物多樣性的影響，遵照《中華人民共和國環境保護法》《中華人民共和國環境影響評價法》《中華人民共和國土壤污染防治法》《關於進一步加強生物多樣性保護的意見》《農田灌溉水質標準》等相關法律法規和政策，在日常運營中，本集團要求不得隨意破壞植被，確保植被覆蓋率。本集團依據環評要求做到合法合規，食品廠、肉品廠及飼料廠所有項目均嚴格遵循環境影響評價制度及其他環境保護行政許可制度，所有下屬單位均嚴格按照國家要求申請排污許可手續。報告期內，本集團下屬鐵嶺肉品廠新建車間冷庫項目施工期間，採用水炮降塵、綠網覆蓋等方式，嚴控工地揚塵、噪音等環境影響，減少對生物多樣性的不利影響。遼陽食品廠報告期內開展入河排污口設置論證，以保護生態多樣性。

此外，本集團根據《中華人民共和國環境保護法》《中華人民共和國突發事件應對法》《國家突發環境事件應急預案》及相關法律法規，大連宮產食品廠、滄州肉品廠、亮州食品廠、蚌埠食品廠及蚌埠肉品廠等工廠已制定突發環境事件應急預案，並定期開展演練。

3. 清潔低碳 保護地球

3.3 積極應對氣候變化

氣候變化的影響已經在不斷變化的天氣模式、極端天氣事件和減少的資源供應中突顯出來，成為了全球共同面臨的挑戰。本集團積極響應國家3060目標，在氣候變化方面推動以二氧化碳為主的溫室氣體減排。本集團在節約能源、改善生態環境、改善排放物管理等方面採取了相關措施，為實現3060目標做出不懈努力。

本集團持續響應香港聯交所《ESG報告守則》的要求，按管治、策略、風險管理及指標與目標的劃分，闡述本集團在應對氣候變化方面已做的努力和將來的方向。

管治

董事會

決策層

執行委員會

管理層

- 制定及檢討氣候策略；
- 批核有關氣候的目標及措施；
- 評估任何與氣候議題相關的重大風險與機遇；及
- 評估實現氣候相關關鍵績效指標的表現。

ESG工作小組

執行層

- 環境保護組
- 風險內控組

圍繞氣候相關的治理，根據本集團制定的ESG管治架構，董事會確定本集團ESG管理總體目標、管理策略，負責評估及釐定本集團有關ESG風險，並確保本集團設立合適及有效的ESG風險管理及內部監控系統。董事會的ESG相關職責包括應對氣候變化議題。同時，本集團ESG管治架構包括決策層、管理層和執行層，明確氣候變化管理和目標的責任落實，定期向董事會匯報。

本集團的執行委員會由董事局主席擔任委員會主席，其他成員包括副總裁等高級管理人員。執行委員會主席每年定期向董事會匯報相關的可持續發展事項，包括與氣候相關議題。執行委員會每月均會舉行會議(2025年實際召開執行委員會會議12次)按照其職權範圍履行下列關於氣候變化的職責：

- 制定及檢討大成食品氣候策略，包括核准有關減緩、適應和抗禦氣候變化的目標或重大措施。
- 檢討任何關於氣候變化、能源／碳管理及低碳轉型的重大風險、機遇及投資。
- 檢討本集團實現節能／減碳目標及其他與氣候變化和能源相關的關鍵績效指標的年度表現。

董事會負責監察我們的風險管理架構及可持續發展風險，包括氣候相關風險，至少每季度舉行董事會會議聽取執行委員會匯報及商討ESG議題進展。本集團每年亦會通過審核委員會和企業風險管理(ERM)系統定期進行各種風險識別、分析及檢視管理程序，而氣候變化已在風險評估過程中加以考慮。

董事會和執行委員會熟悉與氣候相關的議題，亦了解相關議題對本集團業務和營運的影響，本集團亦會定期安排與氣候相關議題的培訓，確保所有人員均掌握最新的發展動態。

本集團已設立ESG工作小組，其中包括環境保護組和風險內控組。ESG工作小組組長由財務長擔任，ESG工作小組每月均舉行會議，定期計劃及總結回顧包括氣候變化議題在內的ESG相關工作進展。小組成員擁有關於氣候相關議題的知識背景，負責規劃和實施各種緩解及適應政策與措施，以及促進氣候相關議題融入日常營運之中。

2024-2025年，本集團通過定性訪談及量化問卷調查收集內部及外界利益相關方的意見並更新重要性評估結果，界定了對大成食品業務延續性及發展具有重要影響的議題，包括應對氣候變化、能源使用效率、ESG風險管理等。

3. 清潔低碳 保護地球

策略

氣候相關風險包括與低碳經濟相關的轉型風險和與氣候變化影響相關的物理風險。轉型風險可分為政策和法規風險、技術風險、市場風險、聲譽風險，物理風險包括急性物理風險(以單一事件為主，如颱風、洪水等極端天氣)和慢性物理風險(指氣候模式的長期變化如持續性高溫)。本集團評估了物理風險和轉型風險在資產和業務層面由近期至長遠未來(即2025(短期)、2030(中期)及2050年(長期))的影響。

類別	風險/ 機遇類型	描述	影響週期	業務模式和 價值鏈影響	潛在財務影響	應對措施
風險	物理風險	極端天氣令農業產量產生波動	短、中期	<ul style="list-style-type: none"> 影響禽獸健康生長、提高治病風險 降低成本可預測性 	<ul style="list-style-type: none"> 增加營運成本 	<ul style="list-style-type: none"> 各飼料廠已完成環境保護風險識別，並制定整改計劃，系統提升環境風險防控能力
		極端天氣對工廠設施造成損壞，生產線停止運作	短、中期	<ul style="list-style-type: none"> 影響業務與生產的連續性 	<ul style="list-style-type: none"> 增加營運及修理設施的成本 	<ul style="list-style-type: none"> 本集團屬下蚌埠、兗州、天津等食品廠等使用雙電源，預防因極端天氣導致停電能夠及時轉換電源，增強廠房應急能力；天津食品廠配備消防應急柴油發電機，滿足生產應急搶險使用 本集團下屬鐵嶺工廠改造雨污分流系統，預防暴雨令污水處理系統超負荷 各工廠根據所在地氣候特徵編製應急預案，設立應急處置小組，定期演練，保障生產連續性

3.清潔低碳 保護地球

類別	風險/ 機遇類型	描述	影響週期	業務模式和 價值鏈影響	潛在財務影響	應對措施
		夏季持續性高溫、 冬季持續性低溫影 響供應鏈生產	中、長期	<ul style="list-style-type: none"> 影響設施因極高/ 極低溫而遭損壞或 速斷使用期限 影響集團供應鏈的 穩定性 	<ul style="list-style-type: none"> 長遠增加設備修理 和營運成本 	<ul style="list-style-type: none"> 建築採用保溫隔熱較好的混凝土，外牆 及屋面設計添加玻璃棉和擠塑板，減少 冷熱氣流失 本集團制定《飼料事業碳減排行動計劃 (2026-2030)》，明確中長期減碳目標 與路徑將碳排放指標納入供貨商評估體 系，推動合作夥伴協同減碳
	轉型風險	顧客對非可持續食 品的態度逐漸減弱	中、長期	<ul style="list-style-type: none"> 減少集團非可持續 食品的銷量 	<ul style="list-style-type: none"> 影響收入穩定性 	<ul style="list-style-type: none"> 積極研發無抗系列，提升食品健康 鼓勵供貨商實現地域化採購採購，減少 原材料運送途中的碳排放 推動低碳產品開發，如使用非轉基因大 豆油和能源管理，減少全生命週期碳足 跡
		針對包裝及塑料廢 物的監管日益增加	中、長期	<ul style="list-style-type: none"> 包裝相關徵費可能 	<ul style="list-style-type: none"> 增加營運成本 	<ul style="list-style-type: none"> 積極推動包裝輕量化，優化廢棄物回收 及溯源監控

3. 清潔低碳 保護地球

類別	風險／ 機遇類型	描述	影響週期	業務模式和 價值鏈影響	潛在財務影響	應對措施
		國際社會對出口品 採取更嚴格的可持 續披露規定	中、長期	<ul style="list-style-type: none"> 影響產品出入口的 能力 	<ul style="list-style-type: none"> 影響收入 	<ul style="list-style-type: none"> 持續關注氣候變化對業務的影響，優化 本集團可持續相關的披露 制定2026-2030年碳減排路線圖，滿足 國際社會對企業減碳規劃的要求
		能源價格因政策改 動而發生波動，提 高製作成本	中、長期	<ul style="list-style-type: none"> 影響電力相關成本 的穩定性 	<ul style="list-style-type: none"> 增加營運成本 	<ul style="list-style-type: none"> 持續關注氣候變化對業務的影響 光伏覆蓋計劃：計劃在所有廠房屋頂加 裝光伏設備，提升可再生能源的使用率 密切關注碳市場動態，為未來參與碳交 易做好準備

風險管理

為及時識別及管理氣候相關風險，本集團已制定以下評估及監察的流程：

- 步驟一：風險識別
- 結合集團所處行業的特性及實際情況；
 - 分析行業及同業最佳實踐。
- 步驟二：風險分析
- 收集集團資產和業務發展策略相關信息；
 - 透過內部訪談，了解集團及下屬公司的營業現狀；
 - 對影響集團業務及價值鏈的氣候風險進行評估。
- 步驟三：風險評估
- 定性評估氣候風險對集團及下屬公司策略及財務規劃的影響。
- 步驟四：風險管理與應對
- 加強應對實質氣候風險的措施及規劃；
 - 每月召開執行委員會會議，定期監察相關議題及風險；
 - 飼料事業設立應急處置小組，重點審查和監察該當地更具影響力的氣候風險。

指標與目標

為了讓氣候變化過程能夠被度量，選擇合適的參數和指標，並設立響應的目標至關重要。根據香港聯交所《ESG報告守則》之要求，結合實際情況，本集團明確了能源使用效益和溫室氣體排放管理有關的氣候相關風險指標。同時，本集團制定了2060年實現營運層面碳中和的長期目標，並為2026年設定了溫室氣體排放強度以2025年為基準年減少3%的目標。此外，我們還建立了減碳核算體系和路徑圖，以助力我們定期回顧目標的實施情況。本集團在能源方面的目標：提高能源的有效利用率，在滿足經營活動的前提下，使能源發揮最大的環境、經濟效益。

3. 清潔低碳 保護地球

本集團生產運營排放的溫室氣體來自於由於燃燒煤炭、天然氣和生物質產生的直接溫室氣體排放，以及由於消耗電能所導致的間接溫室氣體排放。基於溫室氣體的來源，我們採取相應的減排措施。本集團降低外購電力消耗的措施主要包括開展節能降耗改造、引入節能設備等。

本集團持續推行節能降耗、綠色環保的理念，從源頭減少排放物產生。我們將始終以促進排放物管理、廢棄物管理及環境保護進程為長期目標，最終實現循環經濟理念，走可持續發展道路。本集團對於應對氣候有關風險和機遇已投放了451萬元，並持續優化相關的管理系統與設施。

考慮到本集團所處的運營和市場環境是不斷變化的，本集團會不斷地審視實踐活動，並適時調整目標與擬採取的措施。未來，本集團將進一步完善策略制定、風險管理、指標和目標識別與管理，攜手各界一起應對氣候變化，實現共同的可持續發展。

案例：積極減碳排，邁向低碳發展

2025年，本集團下屬飼料事業將「碳減排」納入核心運營目標，深化「能效驅動、結構轉型、循環降碳」的低碳發展模式三大方向，系統推行減少運營碳強度的措施，並制定《飼料事業碳減排行動計劃(2026-2030)》，明確制定中長期減碳目標與路徑。能源結構優化包括大量啟動光伏發電網絡——集團下屬瀋陽飼料廠已啟動光伏發電施工；葫蘆島、四川、天津、大連飼料廠已完成光伏發電方案規劃，預期在落實後進一步提升綠色電力的使用比例，實現能源結構優化。資源循環方面，料廠利用煙氣釋放的餘熱取代蒸汽加熱暫存桶水，預計全年節約燃氣約8,400m³，節約費用約3.3萬元。碳管理方面，集團建立能源與碳排放月度台賬，並逐步推進數字化碳管理平台建設，優化集團能源和碳排放管理。本年度，飼料事業總共累計減少碳排放約2,800噸二氧化碳當量(tCO₂e)，綠色節能措施帶來綜合經濟效益約1,200萬元，穩步實現低碳發展目標。

4.廉潔從業 守衛底線

本集團視廉潔與誠信為可持續發展的生命線，致力於構建「不敢腐、不能腐、不想腐」的長效機制。我們積極響應聯合國2030可持續發展目標第16項目標，推動透明、公開的工作環境，確保集團運營符合最嚴格的道德標準。



本集團根據《中華人民共和國反不正當競爭法》、《中華人民共和國反壟斷法》等法律法規和有關反貪污賄賂的法律規定。我們已經制定並實施了多項核心反腐敗政策，包括但不限於《員工職業道德守則》、《管理人員職業道德守則》、《陽光計劃及實施細則》、《陽光採購作業制度》、《反舞弊與舉報機制制度》。

廉潔管治

本集團廉潔事務由稽核中心統籌管理，稽核中心定期向董事會報告反貪污腐敗事宜，確保廉潔要求融入集團戰略。稽核中心每季度提報「稽核季度工作報告」、「稽核案例宣導」、階段性「職能部門工作報告」以及ESG工作報告，向董事會提報半年度及年度「內部稽核工作報告及反貪污宣導」。董事會及其下屬的審計委員會對反貪污腐敗事宜承擔最終監督與決策責任，確保廉潔要求融入集團戰略。

本集團推行以下「三級防線」內控措施，以確保所有領域都受到嚴格監督。

- 一級防線：各事業對事業內部各工廠的自查自糾；
- 二級防線：本集團職能採取交叉查核方式進行監督；
- 三級防線：稽核中心施專案查核和舉報查核(實名舉報成立專案核查，非實名如事實清楚也會成立專案核查)。

4. 廉潔從業 守衛底線

此外，稽核中心作為獨立的專職部門，直接向審計委員會匯報，負責全面的反舞弊調查、廉潔風險審計及制度檢核。

為了鼓勵員工和合作夥伴參與廉潔治理，我們設立了「1000萬反腐獎金池」，提供最高可達100萬元的獎勵，激勵舉報和防止不當行為。另外，本集團OA系統專門設置「大成陽光申報系統」，要求所有員工如實申報與其他員工、客戶和供貨商之間的親屬／同鄉關係、兼職、接受饋贈等內容，以防止賄賂、欺詐、洗黑錢及勒索，構建透明、公平的工作環境。

覆蓋全員的反腐培訓

本集團通過持續的教育與溝通，將廉潔意識深植於組織文化。2025年，公司完成了超1,000人次的反貪污腐敗政策及法律法規培訓，合格率达93%。



培訓主題
稽核案例，內容，檢查風險



參與人員
各專業，私人中心，職業



培訓時長
720-100分鐘



參與人數
1000人以上



發布渠道
OA公眾號企業微信



分享稽核案例

培訓形式：

- 案例化教學：通過深入剖析內部真實案例，如原料採購審計和固定資產管理審計，增強員工的風險識別能力。
- 培訓統計：全年培訓覆蓋率和合格率的量化跟蹤，確保全員掌握相關法律法規。

我們不僅依靠培訓來增強員工的廉潔意識，還通過設置激勵機制來獎勵那些在廉潔治理方面作出貢獻的員工。

健全的舉報、調查與保護機制

為確保任何不當行為都能及時被發現並處理，我們設立並對員工及外部利益相關方(如供應商、客戶)開放了多元舉報渠道，並承諾保護舉報者的個人信息，嚴禁任何形式的打擊報復。稽核中心對所有舉報快速響應，並嚴格按照制度流程處理。2025年集團共接收舉報26件，其中24件已核實並處理完畢，閉環率達到100%。

案件數據報告



4. 廉潔從業 守衛底線

反腐措施的外部合作與合規性

外部反腐措施方面，集團與供應商和客戶簽訂合同的同時，要求所有合作方簽署《反腐敗、反商業賄賂承諾函》，確保他們理解並遵守我們的廉潔要求。我們還將合作夥伴的商業道德納入評估體系，確保所有合作符合高標準的廉潔行為。

集團與外部監督機構合作，稽核主管加入「審計之友」行業委員會（非官方組織），並多次參與該委員會組織的內審行業交流活動。通過這些交流，我們與業內同行分享經驗、學習最佳實踐，進一步提升集團在廉潔治理方面的專業水平。

- **專業評估與指導：**在內審之友專家的推薦下，我們邀請了「污水專家」對蚌埠區域工廠的污水處理進行了專業評估和指導。專家為我們提供了詳細的專業建議，幫助我們進一步優化污水處理工藝，確保工廠運營符合環保要求，並推動集團環境責任的履行。

風險預警與數字化治理

本集團在傳統的廉潔治理體系基礎上，積極擁抱數字化，利用「帆軟BI+AI」統一平台部署智能化風險預警模塊，實現「風險地圖」的動態可視化。通過這一工具，我們能夠實時監控潛在的風險領域並提前採取措施。

我們目前已通過數字化看板實施了以下幾項關鍵數字化治理措施：

- **採購價格評估預警：**通過數字化看板實時監控採購價格，及時識別異常波動和潛在風險，確保採購活動的合規性。
- **應收賬款風險識別：**通過應收賬款數字化監控，實時跟蹤逾期賬款，及時預警潛在風險。以前，內審部門對集團應收賬款的檢核需花費一周時間整理數據，而現在，通過數字化看板與RPA機器人取數，整個流程僅需40分鐘即可完成，極大提升了效率和準確性，幫助我們迅速識別高風險廠商。

- BB3工程項目過程監管：借助數字化工具，持續跟蹤BB3工程項目的全過程，確保每一階段都符合內控要求，防範腐敗行為的發生。

案例分析與處理成果

2025年，我們處理了一宗與舞弊相關的違規情況，違規人士已依法移送司法機關處理。集團還辭退了2名員工，並實施了內部懲處4人次，展示了公司對不當行為的零容忍態度。

展望未來

在2026年，集團將繼續深化廉潔治理，並計劃進一步加強數字化風險管理，持續鞏固風清氣正、合規高效的商業環境。通過系統化、數字化的手段，提升前瞻性風險管理能力，為集團的可持續發展提供堅實的廉潔基礎。

舉報方式

為確保透明與公開，本集團設置了多個舉報渠道，並保障舉報者的安全和匿名性：

- 舉報郵箱：800@dachan.com.cn
- 舉報電話：022-27922393



5.反哺社會 社區貢獻

大成食品積極回饋社會，響應聯合國2030可持續發展第1、3和11項目標，促進企業與社會的良性互動，傳遞溫暖與愛心。



本集團在自身發展的同時，持續發揮行業優勢，聚焦社會關懷，向社會傳遞溫暖與愛心，持續引領社區參與及公益活動的發展。本集團社區參與涵蓋多個領域，包括食品安全教育、關懷聽障人士、環保行動和公益捐贈等方面，並在銀行進行綠色存款。

1. 推動健康事業發展

案例：助力「雷越野」越野賽事

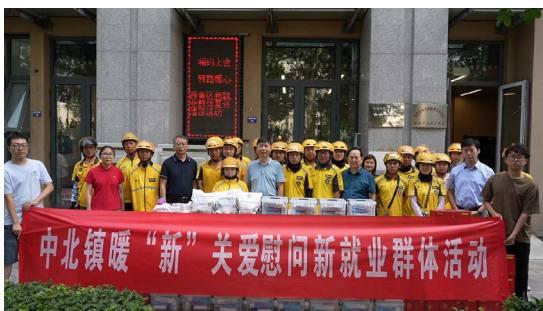
2025年5月，本集團連續三年贊助雷越野賽事，為官方戰略的合作夥伴，為來自全國32省、12個海外國家的2,926名參賽選手提供精心準備的補給品。大成在賽道補給區及終點站為選手們提供了大成高蛋白低脂輕食雞肉串，既能快速補充能量，又不會造成腸胃負擔，亦在終點特設舒適休息區，助力選手在賽中和賽後恢復體能。集團注重人民健康，積極參與體育賽事的站住與合作，以為人類健康的事業作出更多的貢獻。



2. 關愛新就業群體，守護食品安全

案例：慰問外賣騎手活動

大成萬達在2025年8月12日參加由西青區委社會工作部、區市場監管局、中北鎮黨委聯合舉辦新就業群體「夏送清涼」慰問活動。作為西青區重點食品及積極履行社會責任的企業，本集團為外賣騎手派發「清涼禮包」，以緩解夏季酷熱的天氣。每一份「清涼禮包」包括消暑的飲料和藥品，以表達社會各界對這些城市「擺渡人」的敬意。此外，區市場監管局藉著此活動還創新開展了「隨手拍」培訓，讓外賣騎手也能夠適當地監督食品安全。大成萬達通過實際行動，關心慰問新就業群體，積極維護食品安全。



5.反哺社會 社區貢獻

3. 社區公益

案例：無償獻血活動

本集團旗下大成食品大連參與2025年度由大連金普新區炮台街道舉辦的無償獻血活動。員工捐血為醫療系統提供寶貴資源，展現了他們對社會的關懷與責任感。



4. 守護餐桌健康

案例：親子研究工作坊

2025年度，大成食品分別與閤家福超市及一鳴真鮮奶，聯合舉辦沉浸式親子研學營和大成三明治火腿光盤挑戰賽。家長與孩子到蚌埠工廠，親身體驗並了解大成智能化的自動化流水線的運作及確保食品安全的措施。我們希望展現大成安心產品的同時，也讓他們看見質量控制背後所需要的工作和堅持。



5. 共促服務貿易繁榮

案例：亮相北京服貿會

大成食品連續五年受北京服貿會邀請，在2025年10月參與盛會。今年，本集團主力推廣大成「無抗生素系列」，該系列通過無抗生素產品認證，全程可追溯的養殖和生產流程，確保每一份產品都符合最高健康標準。我們始終秉持對高質量、食品安全與高衛生標準的不懈追求，致力於食品產業高質量發展。



6. 注重環保及森林資源保護

案例：打造綠色供應鏈

大成集團積極推廣可持續採購制度，採購部門在選擇紙箱供貨商時，優先考慮已獲得FSC認證的企業。FSC認證確保木材和紙製品來自Responsibly Managed Forests(負責任管理的森林)，兼顧環境、社會和經濟利益，幫助消費者識別符合生態保護、社區權益和長期可持續性要求的產品。本集團會繼續鼓勵內部和外部利益相關者聘用得到可持續認證的供應商，減少業務對自然環境的影響。



5.反哺社會 社區貢獻

7. 特殊群體關愛

案例：關注留守兒童

蚌埠大成食品與蚌埠固鎮縣任橋鎮關工委在2025年8月共同為轄區內30名留守兒童和困境兒童舉辦了一場生日會。本集團很高興能夠藉著此活動為孩子們帶來了節日的喜悅，並代表社會各界傳遞可關愛與溫暖。



案例：關愛聽障人士

大成集團積極投身社會公益事業，作為彩虹天使咖啡屋企業會員，長期贊助彩虹天使咖啡屋，為聽障青年提供自立生活的機會。

大成持續履行對社區發展和社會福利的承諾，提升品牌形象的同時回饋社會。



ESG關鍵績效指標表

環境關鍵績效指標	指標單位	飼料廠 ³		食品廠 ⁴	
		2025年	2024年	2025年	2024年
能源及資源消耗量					
總耗水量	立方米	156,432.85	113,919.70	2,854,316.00	2,524,061.00
耗水強度	立方米／萬元營收	0.97	0.66	6.51	6.14
總耗電量	千瓦時	22,319,095.58	24,463,064.40	142,938,030.39	129,900,112.42 ⁵
耗電強度	千瓦時／萬元營收	137.72	142.17	326.22	315.8
天然氣消耗量	標準立方米	2,438,657.39	2,657,488.42	5,264,291.00	4,241,952.20
煤炭消耗量	噸標煤	1,740.77	2,515.61	9,656.07	10,302.78
綜合能源消耗量	千個千瓦時	63,934.97	44,042.58	278,475.72	259,636.29
綜合能源消耗強度	千個千瓦時／萬元營收	0.39	0.26	0.64	0.63
包裝材料總使用量	噸	1,210.36	1,249.49	17,017.96	14,943.42
紙箱	噸	不涉及	不涉及	12,205.48	10,458.42
塑料	噸	1,210.36	1,249.49	3,498.53	3,216.30
其他包裝材料	噸	不涉及	不涉及	1,313.95	1,268.70
包裝材料使用強度	千克／萬元營收	7.47	7.26	38.84	36.32

3. 本報告飼料廠數據涵蓋範圍包括哈爾濱、長春、昌圖、瀋陽、葫蘆島、營口、大連、天津、滄州、禹城、蚌埠及四川12個地區飼料廠。

4. 本報告食品廠數據涵蓋範圍包括天津、大連、鐵嶺、遼陽、兗州、滄州及蚌埠7個地區食品廠。

5. 重述2024年數據。

環境關鍵績效指標	指標單位	ESG關鍵績效指標表			
		飼料廠 ³		食品廠 ⁴	
		2025年	2024年	2025年	2024年
		污染物排放量			
污水產生量 ⁶	立方米	-	-	1,785,396.56	1,817,154.66
生活污水產生量	立方米	-	-	65,870.27	59,487.27
工業廢水產生量	立方米	不涉及	不涉及	1,719,526.29	1,757,667.39
污水處理量	立方米	-	-	2,820,669.56	2,690,862.66
生活污水處理量	立方米	-	-	35,830.27	33,285.27
工業廢水處理量	立方米	不涉及	不涉及	2,784,839.29	2,657,577.39
硫氧化物排放量	噸	11.34	16.30	97.50	103.79
氮氧化物排放量	噸	11.20	15.64	47.89	48.68
顆粒物排放量	噸	13.64	19.50	16.79	17.59
溫室氣體排放 ⁷ 總量	噸二氧化碳當量	25,211.47	29,183.67	163,821.80	154,871.85
直接溫室氣體排放量	噸二氧化碳當量	9,584.49	11,820.73	83,619.85	76,252.22
間接溫室氣體排放量	噸二氧化碳當量	15,626.99	17,362.94	80,201.95	78,619.63

6. 本集團飼料廠在生產過程中不產生工業廢水，生活污水產生量非常少，且均經污水處理裝置處理後達標排放。

7. 溫室氣體排放計算參考《中華人民共和國國家標準綜合能耗計算通則》(GB 2589-90)、《中國能源統計年鑒》、《2006年IPCC國家溫室氣體列表指南》、香港聯合交易所有限公司頒佈的《如何準備環境、社會及管治報告》、《附錄二：環境關鍵績效指標匯報指引》及《生態環境部、國家統計局關於發佈2021年電力二氧化碳排放因子的公告》。

ESG關鍵績效指標表

環境關鍵績效指標	指標單位	飼料廠 ³		食品廠 ⁴	
		2025年	2024年	2025年	2024年
溫室氣體排放強度	噸二氧化碳當量／萬元營收	0.16	0.17	0.37	0.38
有害廢棄物總重量	千克	1,108	686.5	1,365.03	3,351.45
廢機油	千克	1,108	686.5	1,292.03	3,277.45
廢燈管	千克	不涉及	不涉及	20.00	20.00
廢抹布	千克	不涉及	不涉及	16.00	17.00
廢舊電子產品	千克	不涉及	不涉及	37.00	37.00
有害廢棄物產生強度	克／萬元營收	6.84	3.99	3.12	8.15
無害廢棄物總重量	噸	139.26	201.25	27,377.93	23,114.37
爐渣	噸	139.26	201.25	2,342.30	2,155.81
污泥	噸	不涉及	不涉及	24,528.67	20,510.54
病死&死畜禽	噸	不涉及	不涉及	371.31	342.24
畜禽糞便	噸	不涉及	不涉及	64.42	45.62
工業廢水污染物化學需氧量	噸	不涉及	不涉及	64.70	55.29
工業廢水污染物氨氮	噸	不涉及	不涉及	6.52	4.87
無害廢棄物產生強度	千克／萬元營收	0.86	1.17	62.48	56.19

附錄

社會關鍵績效指標	指標單位	員工僱傭	2025年	2024年
員工總數		人	8,356	8,324
按性別	男性	人	4,221	4,260
	女性	人	4,135	4,064
按年齡組	30歲及以下	人	1,265	1,648
	31-40歲	人	2,293	2,876
	41-50歲	人	2,726	1,705
	51-60歲	人	2,021	1,439
	60歲以上	人	51	656
按僱傭類型	合同工	%	43.5	42.6
	勞務工	%	4.3	5.2
	派遣工	%	3.2	4.7
	外包工	%	49	47.5
按地區	北京	人	47	50
	天津	人	536	535
	遼寧	人	3,793	3,849
	黑龍江	人	99	98
	吉林	人	71	80
	內蒙古	人	8	8
	河北	人	400	485
	山東	人	203	204
	安徽	人	3,127	2,938
	湖南	人	14	13
	四川	人	58	64

社會關鍵績效指標	指標單位		2025年	2024年
		勞動合同員工流失率		
按性別	男性	%	15	16
	女性	%	10	11
按年齡組	90後及以下員工	%	24	24
	80後員工	%	10	12
	75後員工	%	7	8
	70後員工	%	7	10
	60後及以上員工	%	–	0
按地區	北京	%	17	11
	天津	%	9	11
	遼寧	%	8	10
	黑龍江	%	4	17
	吉林	%	15	20
	內蒙古	%	–	0
	河北	%	17	12
	山東	%	9	11
	安徽	%	18	18
	湖南	%	7	7
	四川	%	13	12
		員工健康與安全		
因工亡故人數		人	0	3 ⁸
因工亡故比率		%	0	0.03
因工傷損失工作時長		天	3,031	3,098

8. 重述2024年數據。

附錄

社會關鍵績效指標	指標單位		2025年	2024年
		員工培訓		
員工培訓總時長		小時	222,180	120,729
線下培訓場次		場	1,136	899
培訓總投入		人民幣萬元	475	444
每名員工平均受訓時長		小時	28.04	14.5
按性別劃分的受訓員工比例	男性	%	100	100
	女性	%	100	100
按員工類別劃分的受訓員工比例	基層	%	100	100
	中層	%	100	100
	高層	%	100	100
按性別劃分的人均受訓時長	男性	小時	27.96	14.5
	女性	小時	28.11	14.6
按員工類別劃分的人均受訓時長	基層	小時	28.03	14.5
	中層	小時	28.03	14.6
	高層	小時	28.03	14.5

《國際財務報告可持續披露準則－行業指標披露》索引

議題	指標	單位	2025年
溫室氣體排放	溫室氣體排放範圍一	噸二氧化碳當量	環境關鍵績效表
	關於管理範圍1排放的長期和短期策略 或計劃、減排目標的討論，以及 對這些目標的績效分析	不適用	3.3 應對氣候變化
能源管理	能源消耗總量	千個千瓦時	關鍵績效指標表
	電網電力百分比	%	47%
	可再生能源百分比	%	2%

香港聯交所《環境、社會及管治報告守則》索引

層面	內容	在報告中位置
B部分：強制披露規定	董事會聲明 匯報原則 匯報範圍	董事會聲明 關於本報告 關於本報告
C部分：「不披露就解釋」條文		
A1 排放物	一般披露 有關廢氣及溫室氣體排放、向水及土地的排污、有害及無害廢棄物的產生等的： (a) 政策；及 (b) 遵守對發行人有重大影響的相關法律及規例的資料。 A1.1 排放物種類及相關排放數據。 A1.3 所產生有害廢棄物總量(以噸計算)及(如適用)密度(如以每產量單位、每項設施計算)。 A1.4 所產生無害廢棄物總量(以噸計算)及(如適用)密度(如以每產量單位、每項設施計算)。 A1.5 描述所訂立的排放量目標及為達到這些目標所採取的步驟。 A1.6 描述處理有害及無害廢棄物的方法，及描述所訂立的減廢目標及為達到這些目標所採取的步驟。	3.1 合理減少生產排放 環境關鍵績效指標表 環境關鍵績效指標表 環境關鍵績效指標表 3.1 合理減少生產排放 3.1 合理減少生產排放
A2 資源使用	一般披露 有效使用資源(包括能源、水及其他原材料)的政策。 A2.1 按類型劃分的直接及或間接能源(如電、氣或油)總耗量(以千個千瓦時計算)及密度(如以每產量單位、每項設施計算)。 A2.2 總耗水量及密度(如以每產量單位、每項設施計算)。 A2.3 描述所訂立的能源使用效益計劃目標及為達到這些目標所採取的步驟。	3.2 按需降低資源消耗 環境關鍵績效指標表 環境關鍵績效指標表 3.2 按需降低資源消耗

附錄

層面	內容	在報告中位置
	A2.4 描述求取適用水源上可有任何問題，以及所訂立的用水效益目標及為達到這些目標所採取的步驟。	3.2 按需降低資源消耗
	A2.5 製成品所用包裝材料的總量(以噸計算)及(如適用)每生產單位佔量。	3.2 按需降低資源消耗
A3 環境及天然資源	一般披露 減低發行人對環境及天然資源造成重大影響的政策。	3. 清潔低碳 保護地球
	A3.1 描述業務活動對環境及天然資源的重大影響及已採取管理有關影響的行動。	3. 清潔低碳 保護地球
B1 僱傭	一般披露 有關薪酬及解僱、招聘及晉陞、工作時數、假期、平等機會、多元化、反歧視以及其他待遇及福利的： (a) 政策；及 (b) 遵守對發行人有重大影響的相關法律及規例的資料。	2.1 依法依規僱傭員工
	B1.1 按性別、僱傭類型(如全職或兼職)、年齡組別及地區劃分的僱員總數。	社會關鍵績效指標表
	B1.2 按性別、年齡組別及地區劃分的僱員流失比率。	社會關鍵績效指標表
B2 健康與安全	一般披露 有關提供安全工作環境及保障僱員避免職業性危害的： (a) 政策；及 (b) 遵守對發行人有重大影響的相關法律及規例的資料。	2.2 保障員工安全健康
	B2.1 過去三年(包括匯報年度)每年因工亡故的人數及比率。	社會關鍵績效指標表
	B2.2 因工傷損失工作日數。	社會關鍵績效指標表

層面	內容	在報告中位置
	B2.3 描述所採納的職業健康與安全措施，以及相關執行及監察方法。	2.2 保障員工安全健康
B3 發展及培訓	一般披露 有關提升僱員履行工作職責的知識及技能的政策。描述培訓活動。 註：培訓指職業培訓，可包括由僱主付費的內外部課程。	2.3 企業員工共同成長
	B3.1 按性別及僱員類別(如高級管理層、中級管理層等)劃分的受訓僱員百分比。	社會關鍵績效指標表
	B3.2 按性別及僱員類別劃分，每名僱員完成受訓的平均時數。	社會關鍵績效指標表
B4 勞工準則	一般披露 有關防止童工或強制勞工的： (a) 政策；及 (b) 遵守對發行人有重大影響的相關法律及規例的資料。	2.1 依法依規僱傭員工
	B4.1 描述檢討招聘慣例的措施以避免童工及強制勞工。	2.1 依法依規僱傭員工
	B4.2 描述在發現違規情況時消除有關情況所採取的步驟。	2.1 依法依規僱傭員工

附錄

層面	內容	在報告中位置
B5 供應鏈管理	一般披露 管理供應鏈的環境及社會風險政策。	1.2 供應商前置管理
	B5.1 按地區劃分的供應商數目。	1.2 供應商前置管理
	B5.2 描述有關聘用供應商的慣例，向其執行有關慣例的供應商數目、以及有關慣例的執行及監察方法。	1.2 供應商前置管理
	B5.3 描述有關識別供應鏈每個環節的環境及社會風險的慣例，以及相關執行及監察方法。	1.2 供應商前置管理
	B5.4 描述在揀選供應商時促使多用環保產品及服務的慣例，以及相關執行及監察辦法。	1.2 供應商前置管理
B6 產品責任	一般披露 有關所提供產品和服務的健康與安全、廣告、標籤及私隱事宜以及補救方法的：	1.1 食品安全管理
	(a) 政策；及	
	(b) 遵守對發行人有重大影響的相關法律及規例的資料。	
	B6.1 已售或已運送產品總數中因安全與健康理由而須回收的百分比。	1.1 食品安全管理
	B6.2 接獲關於產品及服務的投訴數目以及應對方法。	1.3 客戶服務及隱私保護
	B6.3 描述與維護及保障知識產權有關的慣例。	1.4 產品研發與知識產權保護
	B6.4 描述質量檢定過程及產品回收程序。	1.1 食品安全管理
	B6.5 描述消費者資料保障及私隱政策，以及相關執行及監察方法。	1.3 客戶服務及隱私保護

層面	內容	在報告中位置
B7 反貪污	<p>一般披露</p> <p>有關防止賄賂、勒索、欺詐及洗黑錢的：</p> <p>(a) 政策；及</p> <p>(b) 遵守對發行人有重大影響的相關法律及規例的資料。</p> <p>B7.1 於匯報期內對發行人或其僱員提出並已審結的貪污訴訟案的數目及訴訟結果。</p> <p>B7.2 描述防範措施及舉報程序，以及相關執行及監察方法。</p> <p>B7.3 描述向董事及員工提供的反貪污培訓。</p>	<p>4. 廉潔從業 守衛底線</p> <p>4. 廉潔從業 守衛底線</p> <p>4. 廉潔從業 守衛底線</p> <p>4. 廉潔從業 守衛底線</p>
B8 社區投資	<p>一般披露</p> <p>有關以社區參與來了解營運所在社區需要和確保其業務活動會考慮社區利益的政策。</p> <p>B8.1 專注貢獻範疇(如教育、環境事宜、勞工需求、健康、文化、體育)。</p> <p>B8.2 在專注範疇所動用資源(如金錢或時間)。</p>	<p>5. 反哺社會 社區貢獻</p> <p>5. 反哺社會 社區貢獻</p> <p>5. 反哺社會 社區貢獻</p>
D部分：氣候相關披露 D-I治理	<p>負責監督氣候相關風險和機遇的治理機構</p> <p>管理層在用以監察、管理及監督氣候相關風險和機遇的管理流程、監控措施及程序中的角色</p>	<p>3.3 積極應對氣候變化</p> <p>3.3 積極應對氣候變化</p>

附錄

層面	內容	在報告中位置
D-II策略	氣候相關風險和機遇	3.3 積極應對氣候變化
	業務模式和價值鏈	3.3 積極應對氣候變化
	策略和決策	註1
	財務狀況、財務表現及現金流量	註2
	氣候韌性	註2
D-III風險管理	用於識別、評估氣候相關風險，以及釐定當中輕重緩急並保持監察的流程及相關政策	3.3 積極應對氣候變化
	用於識別、評估氣候相關機遇，以及釐定當中輕重緩急並保持監察的流程及相關政策	3.3 積極應對氣候變化
	氣候相關風險和機遇的識別、評估、優次排列和監察流程，是如何融入發行人的整體風險管理流程，以及融入的程度如何。	3.3 積極應對氣候變化
D-IV指標與目標	溫室氣體排放	3.3 積極應對氣候變化 註3
	氣候相關轉型風險	註2
	氣候相關物理風險	註2
	氣候相關機遇	註2
	資本運用	註4
	內部碳定價	註4
	薪酬	註4
	行業指標	《國際財務報告可持續披露 準則—行業指標披露》
	氣候相關目標	3.3 積極應對氣候變化

註1：本集團已初步審視了氣候變化對業務的影響，但尚未制定轉型計劃，將來條件成熟後適時開展，並納入披露。

註2：本集團已初步識別了氣候變化的財務影響，但尚未開就應對氣候變化開展系統性的財務量化和情景分析相關工作，將在條件成熟後適時開展，並納入披露。

註3：本集團已披露溫室氣體排放範圍一和範圍二，並已著手排摸溫室氣體排放範圍三情況，將於條件成熟時納入披露。

註4：本集團尚未開展氣候相關風險和機遇的資本運用、內部碳定價、氣候相關因素納入薪酬政策的相關工作，將在條件成熟後開展相關工作，並於報告中披露。

讀者反饋

尊敬的讀者：

您好！感謝您閱讀本報告。為了不斷提高和改進本集團可持續發展管理，我們真誠地希望聽取您的寶貴意見和建議。請您協助完成本頁內容並選擇以下方式反饋給我們。

地址：北京市朝陽區朝陽門外大街甲6號萬通中心C座4A層

郵箱：hr@dachan.com.cn

1. 您對本報告的總體評價是：

好 較好 一般

2. 您認為本報告在信息和數據披露的清晰度、準確性和完整性上表現如何？

好 較好 一般

3. 您認為本報告在反映本集團對經濟、社會和環境的重大影響方面表現如何？

好 較好 一般

4. 您認為本集團在維護相關方利益方面做得如何？

好 較好 一般

5. 您對本集團可持續發展管理的意見和建議：

如果方便，請留下您的聯繫方式：

姓名：

郵箱：

職業：

聯繫電話：

工作單位：

聯繫地址：

郵編：

我們將充分考慮您的意見和建議，並承諾妥善保管您的信息。



享受安心美食